

# Arkeologisk utredning vid Holmby i Sunne

Sunne socken och kommun, Värmlands län



Värmlands Museum rapportserie 2019:17

Hans Olsson

VÄRMLANDS MUSEUM  
Uppdrag

Box 335  
651 08 Karlstad  
Tel: 054 - 701 19 00  
Fax: 054 - 701 19 98  
E-post: [museet@varmlandsmuseum.se](mailto:museet@varmlandsmuseum.se)  
[www.varmlandsmuseum.se](http://www.varmlandsmuseum.se)

© 2019 Värmlands Museum

# Arkeologisk utredning vid Holmby i Sunne

## Sunne socken och kommun, Värmlands län

Dnr 19-270-0084

---



Hans Olsson  
Uppdrag  
Värmlands Museum

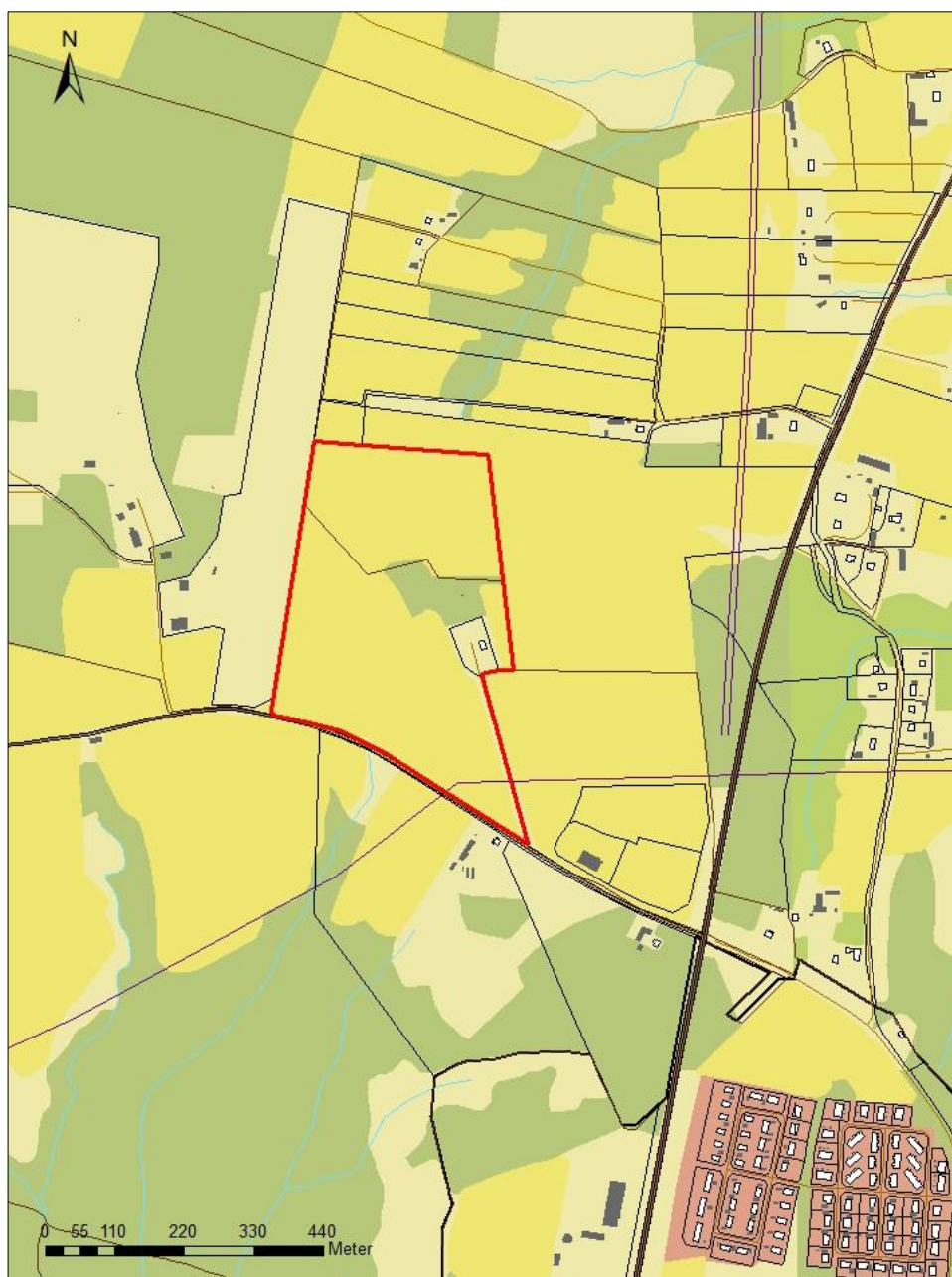


## **INNEHÅLL**

<b>Inledning</b> .....	<b>7</b>
Omfattning .....	7
Syfte.....	7
<b>Områdesbeskrivning och fornlämningsmiljö</b> .....	<b>9</b>
<b>Arbetsföretaget</b> .....	<b>9</b>
Metod .....	9
<b>Resultat</b> .....	<b>11</b>
Åkern norr om Holmby - 2019:2704.....	12
Skogspartiet - 2019:2707.....	13
Sydväst om Holmby - 2019:2706.....	14
<b>Sammanfattning</b> .....	<b>15</b>
<b>Källor</b> .....	<b>16</b>
<b>Tekniska och administrativa uppgifter</b> .....	<b>17</b>
<b>Bilaga 1. Anläggningstabell</b> .....	<b>18</b>
<b>Bilaga 2. Schakttabell</b> .....	<b>19</b>

Omslagsbild: Fotot visar schaktning väster om dagens Holmby där fornlämning 2019:2906 påträffades. Foto av Hans Olsson, Värmlands Museum.

Kartor ur allmänt kartmaterial © Lantmäteriet Dnr MS2005/01156.  
©Värmlands Museum



Figur 1. Utsnitt ur ekonomiska kartan. Röd markering visar utredningsområdet.  
© Lantmäteriet Dnr MS2005/01156.

## **Inledning**

I juni 2019 utförde personal från Värmlands Museum en arkeologisk utredning vid Holmby i Sunne socken och kommun. Utredningen föranleddes av att Sunne kommun tagit fram ett förslag till detaljplan över området vid Holmby. Syftet med detaljplanen är att möjliggöra utökad industriverksamhet vid Holmby då marken för detta ändamål är nästan helt utbyggd. Utredningen bekostades av Sunne kommun.

## ***Omfattning***

Den arkeologiska utredningen skedde inom ett cirka 16,3 hektar stort område i nordnordvästra utkanten av Sunne tätort. Större delen av detta landskapsavsnitt utgörs av åkermark.

## ***Syfte***

Syftet med den arkeologiska utredningen var att ta reda på om fornlämningar berörs av det planerade arbetsföretaget. Utredningen skulle preliminärt avgränsa nyupptäckta fornlämningar inom utredningsområdet.

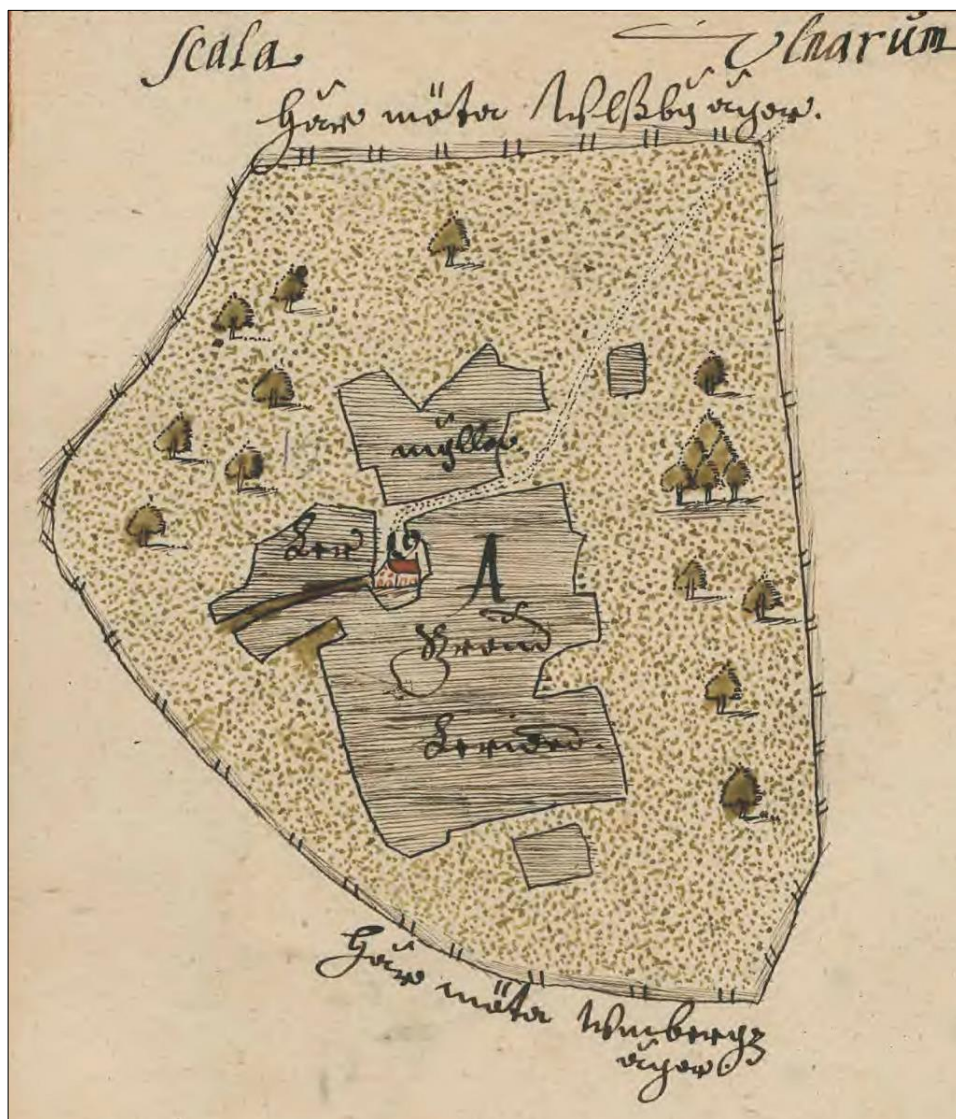


Fig.2. 1645 års karta över gården Holmby. LMS akt R70-39:r1:12.



## Områdesbeskrivning och fornlämningsmiljö

Holmby ligger strax utanför och nordnordväst om Sunne tätort i Fryksdalen. Holmby omnämns första gången i historiskt källmaterial år 1597 då ett torp togs upp här. Vid ungefär samma tid tillkommer det norr om liggande Högen (1576) och Önsby strax väster om Holmby (1597). Andra gårdar i närheten, såsom Skinnargården, Ulvsby och Åmberg är alla av medeltida eller äldre ursprung (Ortnamnen i Värmlands län). Området var ett av de områden som drabbades hårt av krigshandlingarna under nordiska sjuårskriget 1563–70. Närliggande Skinnargården, Ulvsby, Norra och Södra Åmberg med flera gårdar brändes och/eller skövlades (Westlund 2017).

Vid den första kartläggningen av Holmby år 1645 sägs att Holmby är 1/3 skattetorp. Utsädet uppgår till 10,2 tunnor och höskörden till sammanlagt 10 lass hö. Dessutom har gården 30 humlestänger. Om man ser till samtliga kartlagda gårdar och torp i Sunne socken vid denna tid varierar utsädet mellan 1,1 tunna och 44,4 tunnor. I snitt blir det 11,46 tunnor utsäde. Sett till detta ligger Holmby relativt nära genomsnittet. När det gäller hö varierar skörden gårdarna emellan mellan 3 lass och 84 lass och här ligger Holmby bland de lägre. Man kan också se att bärkraften hos Holmby var ungefär densamma som för närliggande Önsby vad gäller höproduktion (8 lass), men att man hade större skörd av säd, 10,2 tunnor utsäde mot Önsbys 5,1 tunnor. Andra gårdar i närheten hade alla betydligt större produktion av såväl säd som hö.

Området vid Holmby innehåller således till största delen bebyggelse som kan dateras till medeltiden eller senare. Från det närliggande området finns dock flera exempel på fynd från ännu äldre tider. Från närliggande Skinnargården finns fynd av en tunnbladig yxa, samt en rakkniv av brons från yngre bronsåldern. Från likaledes närliggande Ulvsby finns fynd av en flintskära (Värmlands Museums topografiska arkiv).

## Arbetsföretaget

### *Metod*

Efter att förfrågan om museet var beredda att utföra utredningen kommit från Länsstyrelsen besöktes platsen för att bättre kunna bedöma hur utredningen skulle utföras och för att få en uppfattning om tidsåtgången. Vid fältbesöket noterades rester efter några uthusbyggnader som återfinns kartlagda på den häradsekonomiska kartan och 1960-talets karta. I övrigt kunde inga lämningar iaktas med blotta ögat.

Holmby visar sig ligga på en flack åsrygg som sträcker sig i nord-sydlig riktning. Denna skiljer sig så pass lite åt från den omgivande terrängen att den inte är iakttagbar på kartor, men är tydlig när man är på plats. Utifrån platsbesöket och rektifierade äldre kartor bedömdes framför allt området norr, väster och sydväst om dagens bebyggelse utgöra de troligaste lägena för fornlämningar. Dessutom bedömdes två mindre partier i söder och väster kunna vara intressanta. De kartor som rektifierades inför fältarbetet var den Geometriska kartan från 1645, Storskifteskartan från 1782 och den Häradsekonomiska kartan från 1883–95. Den Geometriska kartan visade sig vara mycket svår att rektifiera. Framför allt därför att fastighetens gränser ändrats vid flera tillfällen och att det därför var svårt att finna fasta riktpunkter att rektifiera utifrån.

Utredningens fältedel påbörjades i det lilla skogsparti som finns norr om dagens bebyggelse i Holmby. Här grävdes sökschakt med maskin. Mestadels skedde det med en skopbredd om 1,3 meter, men i några fall med dubbel skopbredd. Skogspartiet var mycket tätbevuxet med lövskog och sly vilket var mycket försvårande eftersom det inte var möjligt att gräva överallt. Schakt fick grävas där det var möjligt utan att såga ner träd.

Efter två grävda schakt utan några fynd eller anläggningar, schakt 1 och 2, noterades en svag förhöjning i närheten och därför grävdes nästa schakt, nummer 3 invid och på denna förhöjning. Här framkom en syllstensrad och i ett försök att få en uppfattning om byggnadens funktion och storlek breddades schaktet, först mot norr där inga fler delar av husgrunden påträffades. Sedan breddades schaktet mot sydost och här påträffades bland annat botten till en kakelugn. Däremot hittades ingen motsvarande syllstensrad. Trots det beslutades att detta ändå räckte för att svara på utredningens frågeställning.

Schaktningen fortsatte och i nästa schakt, nummer 4, hittades också en syllstensrad som kunde följas i cirka 2 meter. Därefter grävdes ytterligare fyra schakt i denna del av skogspartiet i ett försök att ungefärligt avgränsa de lämningar som hittats i schakt 3 och 4. I schakt 7 hittades en stenrad som först antogs vara en syllstensrad. Efter ett djupschakt gick det att konstatera att det rörde sig om ett stensatt dräneringsdike.

Efter att ett schakt grävts invid platsen för uthusgrunderna i skogspartiet, schakt 9, grävdes sökschakt i åkermarken norr om skogspartiet. På denna plats skall gårdstomten ha legat enligt 1782 års Storskifteskarta. Redan i det första schaktet, nummer 10, påträffades anläggningar och fynd. Resterande schakt i denna åker grävdes för att finna en ungefärlig avgränsning av lämningarna. I tre schakt påträffades anläggningar varav alla, utom en, kan kopplas till gården Holmbys läge från 1782 och framåt i tiden. Undantaget var resterna av en härd, A5, som tolkas vara från förhistorisk tid.

Schaktgrävningen förflyttades sedan till området väst och sydväst om dagens tomt. Även detta parti är del av ovan nämnda åsrygg. Till att börja med påträffades fynd och anläggningar i endast ett schakt, nummer 22. Sedan grävdes ytterligare ett schakt intill detta, schakt 23, och då framkom fler anläggningar och fynd. Resterande schakt i denna del av utredningsområdet grävdes för att avgränsa lämningarna översiktligt.

Längst i söder grävdes två schakt, nummer 30 och 31. Framför allt för att terrängen här låg lite högre än den omgivande. Här påträffades inget. Det samma kan sägas om schakten 32–36. Denna del av utredningsområdet är del av en liknande åsrygg som Holmby ligger på men som till stora delar täcks av det flygfält som ligger intill och väster om utredningsområdet.

Resterande delar av utredningsområdet bedömdes ligga för lågt och vara för leriga för att innehålla några lämningar. Detta blev extra tydligt dag 3 och 4 då det regnat kraftigt under natten. Terrängen visade sig vara rätt så vattensjuk.

Anläggningar och schakt beskrevs kontinuerligt under utredningens gång och varje dag fördes en fältdagbok. Utredningen dokumenterades också genom digitala fotografier och schakt och anläggningar mättes in med GPS av mättekniker från Sunne kommun. Delar av utredningen publicerades också på Instagram av "varmlandsarkeologerna".

Efter fältarbetet skickades en preliminär rapport till Länsstyrelsen och schakt och nypåträffade lämningar laddades upp och beskrevs i KMR.

## Resultat

Som undersökningsplanen angav kom arbetet med utredningen att koncentreras till området norr och söder om dagens Holmby. Här grävdes sammanlagt 29 sökschakt, varav nio i skogsterräng. Utöver det grävdes ytterligare sju schakt på två andra ytor. På de senare ytorna hittades inga anläggningar eller fynd.

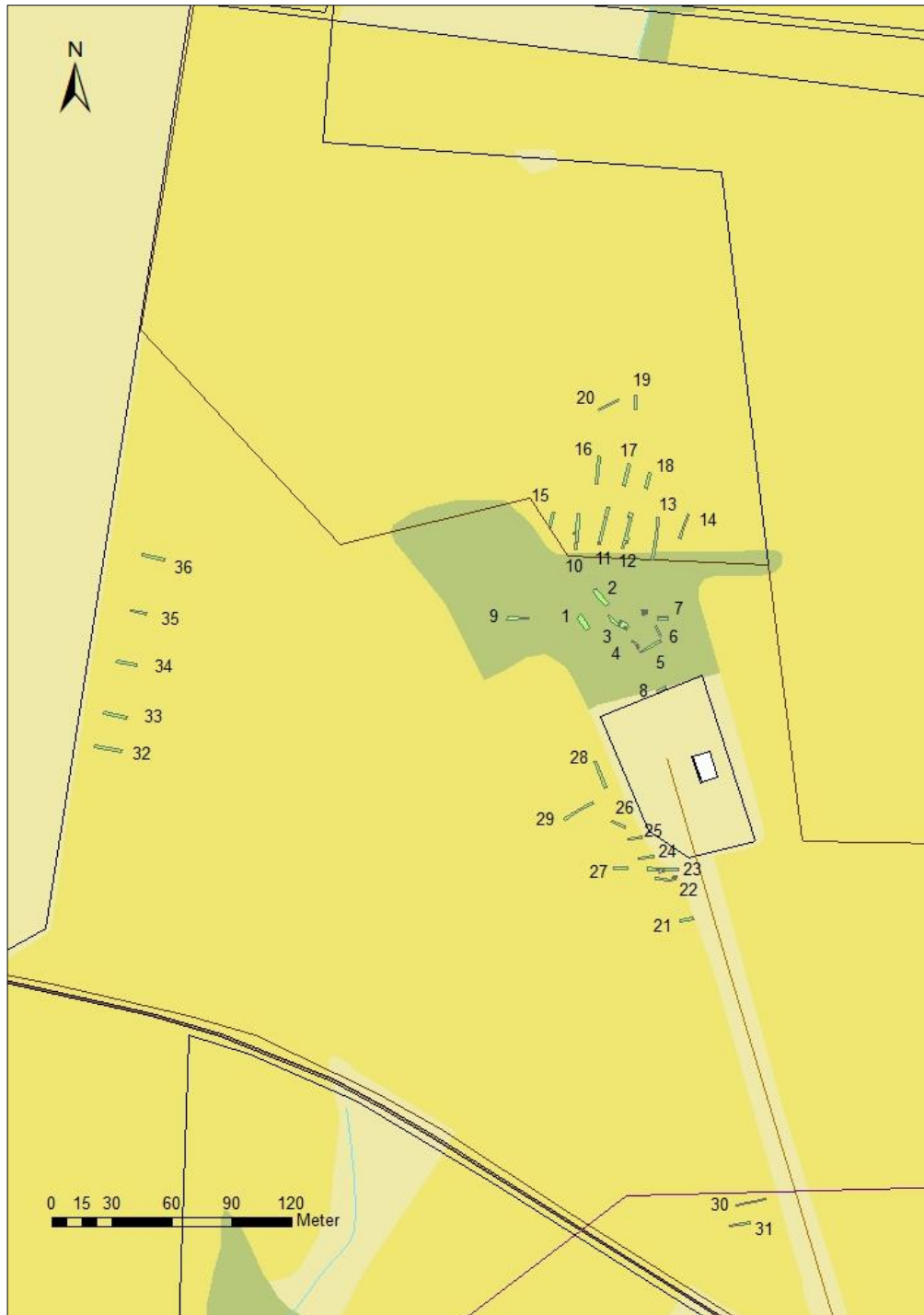


Fig. 3. Karta över de schakt som grävdes vid utredningen. © Lantmäteriet Dnr MS2005/01156.

### **Åkern norr om Holmby - 2019:2704**

Norr om det skogsparti som finns norr om dagens Holmby påträffades en fornlämning i tre av de grävda schakten (schakten 10–12). Fornlämningen är benämnd 2019:2704 i KMR. I schakt 10 hittades fyra anläggningar, A5-A8. Utifrån storlek och utseende bedöms A5 utgöra resterna av en förhistorisk härd. De andra anläggningarna bedöms tillhöra lämningar efter gården Holmby med en trolig datering till mellan 1782 och 1883–95 eftersom detta läge för gården Holmby kan beläggas först i och med Storskifteskartan från 1782. A6 består av ett troligt spismursröse då storleken och stenfyllningen i anläggningen ger det intrycket. Rensfynden på A6 bestod bland annat av ett fragment av kritpipa i tegelfärg. A7 och A8 bestod av grävda gropar med stenar i kanten. Båda skulle också kunna utgöra stolphål, men mer troligt rör det sig om fundamentsgropar till en byggnad.

Anläggningarna i schakt 11 var mer diffusa. Båda bedömdes ändå som anläggningar. A9 bestod av en något hästskoformad grop medan A10 bedömts utgöra en grävd ränna. A9 hade ett visst djup och innehöll en del kol samt ett fynd av bränt ben. A10 bedömdes först kunna vara plogspår eller ett dike, men samtidigt låg dessa åt ett annat håll i denna del av åkern. A10 hade också en differentierad bredd och innehöll ställvis kol.

I schakt 12 var de påträffade tre anläggningarna tydligare. A11 och A13 bestod av fundamentsgropar med stenar i, medan A12 utgjordes av en grävd grop.



*Fig. 4. Anläggning 6, troligen botten av ett spismursröse. Foto av Hans Olsson, Värmlands Museum.*

## **Skogspartiet - 2019:2707**

I skogspartiet norr om dagens gård påträffades bebyggelse lämningar i två schakt (schakt 3 och 4). I båda framkom lämningar efter byggnader som brunnit och fyndmaterialet var av klart sentida karaktär. I schakt 3 hittades en syllstensrad, A1, samt botten av en eldstad med kakelugnsfragment, A2. Syllstensraden kunde följas i 2,57 meter. Fyndmaterialet bestod bland annat av fönsterkarmar, gångjärn, sentida glas, botten av en glasflaska, en flaska sannolikt tillverkad efter 1840.

I schakt 4 hittades också delar av en syllstensrad efter en byggnad, A3. Syllstensraden kunde följas i två meter. Placeringen av syllstensraden överensstämmer väl med vad som kan ha varit den östra väggen av det hus som markerats som bostadshus på den Häradsekonomiska kartan. På A3 påträffades sentida porslin, spikar och tegelfragment. Några stenar i schaktets nordvästra del var större än de andra och låg inte så att det passade in i syllstensraden. Dessutom låg dessa högre i marken. Möjligen kan dessa stenar tillhöra någon annan och yngre byggnad.

Anläggningarnas utseende tillsammans med fyndmaterialet och det kartmaterial som finns tillgängligt gör det svårt att bevisa att lämningarna i skogspartiet skulle utgöra fornlämning. De har tillkommit efter 1782 men före 1883–95 och övergivits före 1963–64. Gårdens uthus stod dock kvar till senare enligt 1960-talets ekonomiska karta. Lämningen är benämnd 2019:2707 i KMR.



*Fig. 5. Anläggning 1. Del av syllstensrad. Foto av Hans Olsson, Värmlands Museum.*

## **Sydväst om Holmby - 2019:2706**

I två schakt sydväst om nuvarande bebyggelse i Holmby påträffades lämningar som bedöms utgöra fornlämning. Fornlämningen är benämnd 2019:2706 i KMR. I schakt 22 hittades en grop med ett 20-tal stenar i, A14. På anläggningen hittades brända ben, en obränd djurtand, en järnspik, en bit rödgods och lite tegel. I schaktet hittades, löst, en bit rödgods av 1600/1700-talskaraktär.

I schaktet intill, schakt 23, hittades tre anläggningar som bedöms utgöra del av fornlämning. A15-A16 bedöms vara avfallsgropar. A15 innehöll kol, äldre keramikliknande tegel, bränd lera och 7 fragment av brända ben och bränt horn. A16 innehöll relativt mycket kol, bränd lera, enstaka brända ben och enstaka skärvstenar. I samma schakt fanns en grop/stolphål, A17, som innehöll kolhaltig jord och två skärvstenar. Löst i schaktet framkom flera skärvstenar och en del brända ben.

A15-A17 gav ett ålderdomligt intryck. Dels utifrån sitt utseende och sin storlek, men främst på grund av förekomsten av skärvsten och påfallande mycket brända ben. Anläggningarna skulle kunna vara del av Holmbys allra äldsta skede och legat i utkanten av gården.



*Fig. 6. Anläggning 15 och 16 (i bakgrunden). Foto från Ö av Hans Olsson, Värmlands Museum.*

## Sammanfattning

I juni 2019 utförde personal från Värmlands Museum en arkeologisk utredning vid Holmby i Sunne socken och kommun. Utredningen föranleddes av att Sunne kommun tagit fram ett förslag till detaljplan över området vid Holmby. I utredningen påträffades tre hittills okända lämningar, samtliga bedömda som lämningar efter gården Holmbys olika lägen genom dess historia. Två av lämningarna, L2019:2704 och 2019:2706, bedöms utgöra fornlämning, medan den tredje, L2019:2707, bedöms utgöra en övrig kulturhistorisk lämning.

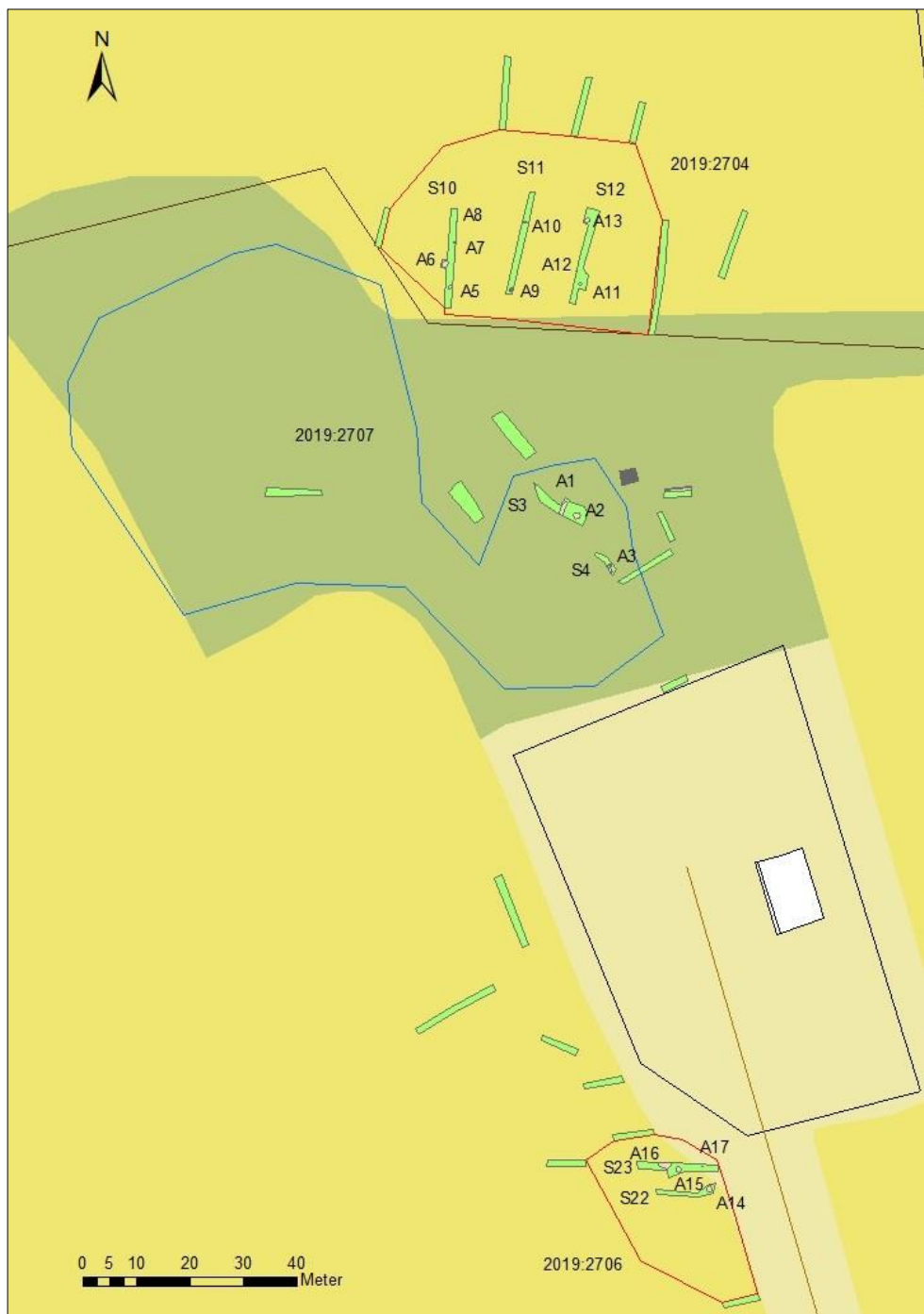


Fig. 7. Nypåträffade lämningar.

## Källor

Kulturmiljöregistret ([www.fmis.raa.se](http://www.fmis.raa.se))

Lantmäteristyrelsens arkiv. Geometrisk avmätning 1645. R70-39:r1:12.

Lantmäteristyrelsens arkiv. Storskifte på inägor 1782. R70-39:1.

Ortnamnen i Värmlands län. Del II. Uppsala 1923.

Rikets allmänna kartverks arkiv. Häradsekonomiska kartan 1883–95. J112-80-11.

Rikets allmänna kartverks arkiv. Ekonomiska kartan 1968. J133-11c8j68

Westlund, Lars Erik. 2017. Värmland och kriget 1563–70. Tyskland.

Värmlands Museums topografiska arkiv



## Tekniska och administrativa uppgifter

Värmlands Museums dnr:	19.270.0084
Länsstyrelsens dnr:	431-2989-2019
Uppdragsgivare:	Sunne kommun
Typ av undersökning:	Arkeologisk utredning
Utförandetid: fältarbete:	2019-06-10-2019-06-13
Undersökt yta:	541 m <sup>2</sup>
Län:	Värmland
Landskap:	Värmland
Kommun:	Sunne
Socken:	Sunne
Fastighet:	Holmby 2:1
Fornlämningsnummer:	2019:2704, 2019:2706 och 2019:2707
Fornlämningstyp:	By- och gårdstomter
Koordinatsystem:	Sweref 99 TM
Höjdsystem:	RH00
Inmätningssystem:	GNSS med nätverks-RTK
Inmätning:	Sunne kommun
Projektledare:	Hans Olsson
Fältpersonal:	Ellinor Larsson, Hans Olsson (ansvarig) och Johan Richardson
Kvalitetssäkring:	Ellinor Larsson
Dokumentationshandlingar	Digitalt dokumentationsmaterial som mätfiler och fotografier samt handskrivna beskrivningar över schakt och anläggningar förvaras på Värmlands Museum. Inga planer eller profiler ritades.
Fynd:	Ett fyndnummer tillvaratogs.
Godkänd av Länsstyrelsen:	2019-09-24

## Bilaga 1. Anläggningstabell

Anläggningar				
Anlnr	Anltyp	Storlek och djup	Fyllning	Övrigt
1	Syllstensrad	2,57x0,44 m	0,2–0,55 m st stenar och tegel	Lera var uppskottad längs ytterkanten av raden. Innanför var delvis sand. Enstaka lösa fynd av glas och järn.
2	Spisfundament	1,2 m diam.	Tegel och enstaka kakelugnsfragment	På och invid fanns glas, enstaka järnföremål, del av fönsterbeslag, gångjärn mm
3	Syllstensrad	2x0,15–0,35 m (NNV-SSÖ)	0,15–0,38 m st stenar	På raden fanns mycket raka spikar, sentida porslin, enstaka yngre rödgodsfragment
4	Dike	5,12x0,5 m (ONO-VSV) och 0,48 m dj	0,25–0,45 m st stenar	Ej avgränsat i ONO eller VSV.
5	Härd, rest av	0,73x0,66 m (O-V)	Kol och 2 skärvstenar	På ytan var ett bränt ben och i schaktet fanns enstaka skärvstenar nära A5.
6	Spismursröse?	1,32 m diam.	Fet och lite kolbemängd jord. Stenar i kanterna	På ytan fynd av lerpipsfragment, fönsterglas, bränt ben, bränd lera, tegel och en liten porslinsbit.
7	Grop	0,4x0,22 m (NO-SV)	Mörk fet jord	I gropen är en rundad sten, 0,12 m st. Skulle kunna utgöra ett stolphål.
8	Grop	0,47x0,2 m (NNO-SSV)	Fet, brun jord	Ej avgränsad i Ö. Två st 0,15–0,16 m st stenar i mitten. Kan vara fundamentsgrop eller stolphål.
9	Grop, hästskoformad	0,68x0,68 m och 0,05 m dj	Brun, fet jord med kolinslag	Ej avgränsad i Ö. Något osäker som anläggning. Kolinslag, djupet och fynd av 1 bränt ben, liksom närheten till anläggningarna i sch.10 talar för anläggning.
10	Ränna?	1,3x0,12–0,19 m (O-V) och 0,07 m dj	Fet, brun jord med ngt kolinslag.	Ej avgränsad i O eller V. Kan vara dike eller plogspår men i denna del av åkern går plogspåren åt ett annat håll. Inslag av kol och formen talar för anläggning.
11	Fundamentsgrop	0,48x0,37 m (O-V)	Fet, brun jord och 2 st 0,18–0,24 m st stenar.	Fynd av 1 bit bränd lera och 1 bit yngre rödgods på ytan.
12	Grop	0,23x0,17 m (N-S)	Mörkbrun lerjord	Ej avgränsad i V.
13	Fundamentsgrop	1x1 m	Fet, brun jord och 15-tal 0,1–0,25 m st stenar	Fynd av något lite tegel på ytan.
14	Fundamentsgrop	1,1 m diam.	Mörkgrå jord och ett 30-tal 0,07–0,25 m st stenar.	En grop där flertalet stenar låg lösa och endast 9 fortfarande satt fast. En av dessa var 0,54 m st, de andra 0,15–0,25 m st. Fynd av 3 brända ben, en obränd djurtand, spik, yngre rödgods, tegel. Fynden hittades vid rensning av stenpackningen.
15	Grop	1,12x0,9 m (O-V)	Brun, fet jord med mkt kolinslag	Ett 0,2x0,13 m st och 0,06 m dj parti undersöktes i N delen.  Fynd av 7 fragment brända ben, 1 bränt horn, bränd lera och äldre tegel. Alla på ytan.
16	Grop	2,13x1,1 m (O-V) och minst 0,1 m dj	Fet, brun jord med kol och enstaka skärvsten	Ej avgränsad i N. Ett 0,2 m st parti undersöktes i SO delen.  Fynd av bränd lera, enstaka brända ben och rödgods. Alla på ytan.
17	Grop	0,2 m diam. och 0,07 m dj (sonddjup)	Fet kolhaltig lerjord	På ytan fanns två skärviga stenar. Kan utgöra ett stolphål men sonddjupet talar mot detta. Dock svårt att sonda i lerjorden.

## Bilaga 2. Schakttabell

Schaktbeskrivningar				
Schaktnr	Storlek och djup	Riktning	Anläggningar	Kommentar
1	7,65x2,4 m och 0,3 m dj	NNV-SSO		Tre lösa och flata stenar, 0,28–0,3 m st samt sentida skräp som bildelar, löst liggande tegel och lite glas.
2	10,4x2,4 m och 0,3 m dj	NNV-SSO		
3	11x1,35–3 m och 0,1–0,3 m dj	O-V	A1 och A2	2 m från schaktets V kant fanns en 1,14x0,33 m st sten. På den hittades botten av en glasflaska med datering efter 1840.
4	4,5x1,3–1,6 m och 0,2–0,3 m dj	NV-SO	A3	I schaktets NV del fanns ett antal 0,2–0,65 m st stenar som inte passar in i A3. Del av annan byggnad?
5	11,6x1,25 m och 0,35 m dj	NO-SV		
6	6x1,3 m och 0,3 m dj			
7	5,12x1,3 m och 0,4–0,7 m dj		A4	I VSV grävdes ett djupschakt, 1,6x1,3 m st ner till 0,78 m dj. Övriga schaktet var 0,4 m dj.
8	6,4x1,3 m och 0,3 m dj	ONO-VSV		Något lite bränd lera i matjorden.
9	10,8x1,3 m och 0,3 m dj	O-V		Utfyllt med grus och ett 10-tal 0,25–0,3 m st och löst liggande stenar i matjorden. Sot och kol, tegel och en del sentida skräp och järnfragment.
10	19x1,3 m och 0,2–0,25 m dj	N-S	A5-A8	Schaktet breddat med 2x1,15 m (N-S) vid A6. Invid och S om A5 låg enstaka skärvtstenar löst under matjorden. Sannolikt från A5.
11	20x1,3 m och 0,25–0,35 m dj	NNO-SSV	A9-A10	Under matjorden låg 3 brända ben löst i schaktets centrala delar.
12	18,4x1,3 m och 0,35 m dj	NNO-SSV	A11-A13	Schaktet breddat med 2,8x1,3 m (NNO-SSV) invid A11.
13	19x1,3 m och 0,35 m dj	N-S		
14	11x1,3 m och 0,32 m dj	N-S		
15	8x1,3 m och 0,3 m dj	N-S		Under matjorden hittades 2 spikar av järn samt 1 bränt ben.
16	13,9x1,3 m och 0,3 m dj	N-S		
17	11,5x1,3 m och 0,3 m dj	N-S		
18	7,9x1,3 m och 0,29 m dj	N-S		
19	7x1,3 m och 0,3 m dj	N-S		
20	11,5x1,3 m och 0,3 m dj	NO-SV		
21	7x1,3 m och 0,31 m dj	NO-SV		
22	11x1,3-2,1 m och 0,3 m dj	NO-SV	A14	Schaktet breddades vid A14 med 3x1,7 m. I schaktet hittades, under matjorden men utan direkt koppling till A14, ett fragment yngre rödgods av 1600/1700-talstyp.
23	15x1,3 m och 0,35 m dj	ONO-VSV	A15-A17	Schaktet breddat med 3x1 m invid A15. Löst i schaktet syntes flera brända ben samt enstaka skärvtiga stenar.
24	8x1,3 m och 0,3 m dj	ONO-VSV		

Schaktbeskrivningar				
Schaktnr	Storlek och djup	Riktning	Anläggningar	Kommentar
25	7x1,3 m och 0,35 m dj	OSO-VNV		
26	7x1,3 m och 0,3 m dj	OSO-VNV		
27	8x1,3 m och 0,3 m dj	O-V		
28	13x1,3 m och 0,35 m dj	NO-SV		
29	16x1,3 m och 0,3 m dj	ONO-VSV		
30	14x1,3 m och 0,35 m dj	ONO-VSV		
31	10,5x1,3 m och 0,35 m dj	ONO-VSV		
32	14x1,3 m och 0,3 m dj	O-V		
33	11x1,3 m och 0,3 m dj	O-V		
34	10x1,3 m och 0,3 m dj	O-V		
35	8x1,3 m och 0,3 m dj	O-V		
36	11x1,3 m och 0,35 m dj	O-V		



Värmlands Museum