


Version 1.00

Projekt 7619

Upprättad 2024-12-17

Reviderad

Korrektur 2024-10-27

A stylized, light-colored silhouette of a tree with many branches and small leaves, set against a dark green background. The tree is positioned on the left side of the page, with its branches extending towards the right.

Miljökonsekvensbeskrivning tillhörande Översiktsplan Sunne kommun

1 Sammanfattning

Sunne kommun påbörjade arbetet med översiktsplanen våren 2023. Under processen har breda dialoger genomförts med både allmänheten och kommunens tjänstemän och politiker. Dialogerna har resulterat i ett antal sammanställningar, visioner och utvecklingsriktningar. I planförslaget finns fyra visioner och viljeinriktningar som har vägts mot varandra för att belysa på vad som kan hända och vilken inriktning kommunen vill ha på sitt arbete.

Under hela processen med att ta fram planen har en miljöbedömning integrerats så att miljöaspekterna tas med i planeringen. För att kunna bedöma och värdera förslagen har en miljökonsekvensbeskrivning (MKB) tagits fram. Fokus i miljökonsekvensbeskrivningen ska ligga på de åtgärder och förslag som bedöms medföra betydande effekter på människors hälsa och miljö. Översiktsplanen är, som namnet antyder, ett styrdokument på översiktlig nivå och inte detaljnivå, vilket innebär att även miljökonsekvensbeskrivningen bedömer konsekvenserna på en övergripande nivå.

Hållbar utveckling omfattar förutom miljö också aspekter som trygghet, demokrati, folkhälsa, jämlikhet m.m. Genom att skapa en god boendemiljö, tillgång till natur- och kulturområden samt god kommunal service kan kommunens planarbete skapa hållbarhet, inte bara för naturen utan också social- och kulturell hållbar utveckling.

Genom fyra scenarierna har effekter och konsekvenser kunnat jämföras mot varandra i ett tidigt skede, under hela planprocessen. Kommunens ställningstaganden innebär att bebyggelse ska kunna ske där ett intresse finns, byggnationen styrs av efterfrågan från den enskilde. Bebyggelse och exploatering sker där efterfrågan finns, och konsekvensen kan bli att det krävs fler transporter in till centralorter i form av egna fordon och skolskjuts samt anropsstyrd kollektivtrafik. I ett scenario som detta kan det kännas mer tryggt då man själv styr boendet, samtidigt som bilberoendet blir större samt att behovet av kommunala och regionala insatser sprids ut över en större yta. Påverkan skulle också kunna bli stor om bebyggelse konkurrerar med jordbruksmark och rationellt brukande. Tre andra alternativ är också redovisade:

Alternativ A

Hela kommunen ska med, vilket innebär att kommunen slåss för fler hållplatser för tåg, att anropsstyrd trafik ökar och att den offentliga servicen sprids ut över större områden. Det blir lättare för fler att ta sig till och från centralorten. Detta skulle kunna innebära ett minskat utbud av kommunal service i centralorten, då befolkningsunderlaget inte ökar mycket och samma resurser sprids på fler orter och ett större vägnät. Det skulle troligen öka bilberoendet och därigenom de effekter som detta medför; större behov av vägunderhåll, ökade utsläpp osv.

Alternativ B

I detta scenario prioriteras vägar till ett fåtal platser, främst i de prioriterade tätorternas närområde. De samlade bebyggelserna kommer att stärkas och utvecklingen av gång- och cykelstråk respektive VA och kollektivtrafik koncentreras till tätorterna. Detta innebär att matartrafik in till samlingsorterna inte prioriteras. Det blir inte lika mycket satsningar i kransorterna eller på mindre vägnät. Det kan leda till försämrad trygghet om inte underhållet sköts på landsbygden. Samtidigt kommer den kommunala servicen att centreras till tätorterna. Det rörliga friluftslivet i direkt närhet till tätorterna kommer att ha mer resurser, samtidigt som friluftslivet inte påverkas på landsbygden och transporter till och från tätorterna kan stärkas.

Alternativ D



I detta scenario prioriteras utveckling av vägnät och andra möjligheter att transportera sig ned till den regionala centralorten Karlstad. Ett fåtal prioriterade närområden till tätorterna stärks. De samlade bebyggelserna kommer att stärkas och utvecklingen av gång och cykelstråk respektive VA och kollektivtrafik koncentreras till tätorterna. Detta innebär att matartrafik in till ett fåtal stationer prioriteras. Det blir inte lika mycket satsningar i kransorter eller på mindre vägnät. Det kan leda till försämrad trygghet om inte underhållet sköts på landsbygden. Samtidigt kommer den kommunala servicen att centreras till tätorterna, vilket kräver trafik in till dessa. Det rörliga friluftslivet i direkt närhet till tätorterna kommer att ha mer resurser, samtidigt som det inte påverkas på landsbygden och transporter till och från tätorterna kan stärkas.

Sammanfattningsvis gäller dock att bostadsbebyggelsen inte alltid är så rationell. Det finns inte något jättestort bostadstryck, men en allt för stor eller spridd bebyggelse skulle kunna innebära att det blir svårare att få de befintliga resurserna att räcka till. Men någon stor påverkan bedöms det inte ske och konsekvenserna av att bebyggelse sker där efterfrågan finns, enligt föreslagen strategi, bedöms inte medföra stora konsekvenser om skyddsåtgärder och riktlinjer följs.

1.1.1 Skyddsåtgärder

I MKB-dokumentet identifieras ett antal punkter som finns sammanfattade under skyddsåtgärder för att minimera påverkan respektive sådant som har lyfts och det har tagits hänsyn till under planprocessen.

Skyddsåtgärder som har inarbetats respektive föreslås är:

- Som skyddsåtgärd föreslås att kommunen tar fram en policy för ny byggnation på jordbruksmark som planhandläggare kan luta sig mot – väsentligt samhällsintresse där utbyggnad är utpekad.
- Hålla vandringsleder öppna (Finns som åtgärd i kommunens handlingsplan).
- Undvika bebyggelse på jordbruksmark genom att centrera byggande till befintliga områden eller placera utmed skogsbyn eller kantzoner.
- Begränsa byggande på jordbruksmark till högst 10–15 %. Nya industriområden bör lokaliseras inom utpekade ytor.
- Vid stora exploateringar föreskrivs lokalt omhändertagande av dagvatten.
- Vid exploatering av LIS-områden föreslås gemensamma avloppsanläggningar för att förbättra den kemiska vattenkvaliteten.

1.1.2 Uppföljning

För att kunna följa upp och se att planen efterlevs finns ett antal punkter som ska följas upp av kommunen.

- VA-anläggningars funktion inom kommunen ska inventeras. Havs & vattenmyndigheten har gått ut med att alla enskilda VA-anläggningar ska finnas digitalt registrerade och inmätta år 2026. I samband med inmätning ska anläggningen även tillskrivas en riskklass beroende på vilken typ av anläggning som används.



Beställare: Sunne kommun
Utförare: Henric Ernstson Konsult
Korrektur: Anna Lejfelt-Sahlén
År: 2024
Projektnummer: 7619

Miljökonsekvensbeskrivning tillhörande Översiktsplan Sunne kommun.



Innehållsförteckning

1	SAMMANFATTNING	2
2	INLEDNING	6
2.1	BAKGRUND	6
2.2	PROCESSBESKRIVNING	6
2.3	AVGRÄNSNING AV MKB	8
3	FÖRUTSÄTTNINGAR.....	11
4	UTVECKLINGSSTRATEGIER	17
4.2	GÄLLANDE ÖVERSIKTSPLAN 2011	21
5	MILJÖEFFEKTER OCH KONSEKVENSER.....	22
5.1	EFFEKTER OCH KONSEKVENSER FÖR JORDBRUKSMARK.....	22
5.2	EFFEKTER OCH KONSEKVENSER FÖR FRILUFTSLIVET	25
5.3	EFFEKTER OCH KONSEKVENSER FÖR SOCIALA ASPEKTER	26
5.4	EFFEKTER OCH KONSEKVENSER FÖR MKN VATTEN	28
6	EFFEKTER OCH KONSEKVENSER MED AVSEENDE PÅ MILJÖMÅLEN.....	30
7	UPPFÖLJNING.....	33
8	LITTERATURFÖRTECKNING	33



2 Inledning

2.1 Bakgrund

Översiktsplanen för Sunne kommun är från 2013 och aktualitetsprövades i kommunfullmäktige 2020-02-10. Gällande översiktsplan skisserade kommunens önskemål för de kommande tjugo åren. År 2023 fattades ett beslut om att omarbete och ta fram en ny översiktsplan.

Målet med den översiktsplanen för Sunne är att få ett bra dokument som kan fungera som stöd för alla verksamheter inom kommunen samt för medborgare och företagare i samband med planering och utveckling.

Läsanvisning

Till varje kapitel finns ett antal underrubriker.

Nollalternativ - innebär att effekten av en oförändrad markanvändning beskrivs

Föreslagen exploatering - innebär att effekten av en föreslagen exploatering beskrivs.

Miljöeffekter - Förändring som uppkommer av förslag

Konsekvenser - konsekvenserna blir av en miljöeffekt

Föreslagna skyddsåtgärder - Till flera av aspekterna som beaktas finns ett eget stycke med föreslagna skyddsåtgärder. I detta stycke tas anpassningar och försiktighetsåtgärder upp som kan motverka negativa effekter på miljön.

I arbetet med att ta fram en översiktsplan ska alltid en integrerad process som hanterar miljön finnas. En översiktsplan definieras också som "betydande miljöpåverkan" och ska därmed innehålla en miljökonsekvensbeskrivning.

Miljökonsekvensbeskrivningen är en sammanställning och redovisning av den integrerade processen som ska ha skett. I miljökonsekvensbeskrivningen lyfts och bedöms främst de faktorer som har ansetts medföra betydande miljöpåverkan.

2.2 Processbeskrivning

Sunne kommun har utifrån sin projektplan bedrivit ett aktivt dialogarbete med såväl allmänheten som med tjänstemän och politiker. Via byträffar, enkäter och olika aktiviteter har synpunkter samlats in, detta som ett led i arbetet med en ny kommunstrategi och med översiktsplanen.

Fysiska träffar har hållits runt om i byarna i kommunen, och förutom detta har det varit möjligt att lämna synpunkter digitalt. Under dialogerna med medborgarna har drygt 2000 synpunkter inkommit.

En styrgrupp bestående av politiker från alla kommunens partier har varit med och beslutat om en viljeinriktning för översiktsplanen, och på detta sätt har de stora dragen kunnat bestämmas. Detta har sedan – tillsammans med medborgardialoger, bedömningar av miljökonsekvenser och utredningar – legat till grund för översiktsplanen.

I arbetet med att ta fram en översiktsplan ska både politikens och medborgarnas vilja till utveckling framgå. Styrningen av arbetet sker först och främst av de valda politikernas viljeinriktning. För att visualisera detta har ett scenariekors använts (Figur 1 Scenariekors (SBK Värmland)).

Genom ett scenariekors blir det lättare att fånga upp var kommunen vill utvecklas, och vad konsekvensen av denna utveckling blir. En viljeinriktning medför alltid någon typ av effekter och konsekvenser om den genomförs.

Genom scenariekorset får vi ett hanterbart sätt att identifiera vilka svårigheter som en viljeinriktning kan medföra. Det blir lättare att i stora drag få en inriktning på översiktsplanen, och att samtidigt kunna identifiera problem och lösningar.

Genom scenarierna har effekter och konsekvenser lättare kunnat jämföras mot varandra i ett tidigt skede innan miljöbedömningen skrivs ned i form av en miljökonsekvensbeskrivning.



Tabell 1 En sammanställning av processen vid framtagandet av översiktsplanen.

Uppstart	Medborgardialog	Styrdialog med politik och förvaltningar	Sammanställning	Politisk dialog
Uppstart med projektplan	Medborgardialog har genomförts och ca 2000 synpunkter har kommit in.	Dialog har skett med den politiska styrgruppen för att säkerställa att översiktsplanen överensstämmer med kommunens viljeinriktning	Materialet från dialoger och utredningar sammanställs	Redovisning av medborgardialog och dialog med förvaltningar i form av sammanställningar, vilka sedan har legat till grund för de politiska prioriteringarna.
Avgränsningssamråd	Planarbete med hänsyn och MKB	Utställning och granskning	Revidering av förslag och justering av MKB	Antagande
Avgränsningssamråd med länsstyrelsen	Strategiska bedömningar och hänsyn tas in och bollas i planen. Genom att tidigt bolla synpunkter i översiktsplanen kan många betydande oönskade effekter motverkas.	Planen ställs ut och skickas på remiss.		

Scenarier



Figur 1 Scenariekors (SBK Värmland)





2.3 Avgränsning av MKB

Avgränsningen av MKB:n syftar till att identifiera projektets betydande miljöpåverkan och bidrar till att MKB:n behandlar relevanta frågeställningar. Ett formellt avgränsningssamråd har hållits med länsstyrelsen 2024-05-21. Under mötet lyftes ett antal frågor som ansågs medföra betydande miljöpåverkan utifrån kommunens förslag till markanvändningskarta.

De frågor som kom upp och lyftes under avgränsningssamrådet var:

Påverkan på jordbruksmark: Vilka möjligheter och problem innebär byggnation på eller i anslutning till jordbruksmark? Detta är en faktor som måste belysas.

Påverkan på: Leder några av planerna till att tillgängligheten till kommunens natur- och kulturmiljö förändras?

Sociala aspekter: Demokrati och tillgänglighet till kommunal service – vad innebär förslaget för den fortsatta servicen i dagens tätorter och på landsbygden.

Fragmentering: Leder spridd bebyggelse till problem med spridningskorridorer för växter och djur? Uppstår någon barriäreffekt?

MKN vatten: Kan någon utveckling påverka MKN vatten (Miljökvalitetsnormer Vatten).

Avgränsning är också ett levande arbete som sker under hela planprocessen, vilket kan resultera i att fler miljöeffekter tillkommit efter

avgränsningssamrådet. De effekter som anses vara betydande, och som beslutades i samrådet, har lyfts in i MKB-dokumentet med egna effekt- och konsekvenskapitel. Något som inte får glömmas bort, och som lyftes under samrådet, är kumulativa effekter. En kumulativ effekt är t.ex. påverkan på den kommunala servicen om man sprider ut den över ett större geografiskt område, och vilken effekt detta får på servicen i tätorten Sunne.

2.3.1 Geografisk avgränsning

Miljökonsekvensbeskrivningens geografiska avgränsning utgörs i första hand av kommunens gränser, men skulle kunna spilla över på grannkommunerna i sakfrågor.

2.3.2 Avgränsning i tid

Måläret är satt till 2040.

2.3.3 Nollalternativ

Som nollalternativ sätts att inte uppdatera gällande översiktsplan.

2.3.4 Alternativ utbyggnad

Alternativ utveckling utgörs av de övriga tre scenarier som inte är valda, A, B och D.

2.3.5 Föreslagen utbyggnad

Det föreslagna alternativet är viljeinriktning C. I huvudsak innebär detta att utveckling kan ske i hela kommunen med låg grad av offentlig styrning. Utvecklingen styrs dit där drivkrafter finns.

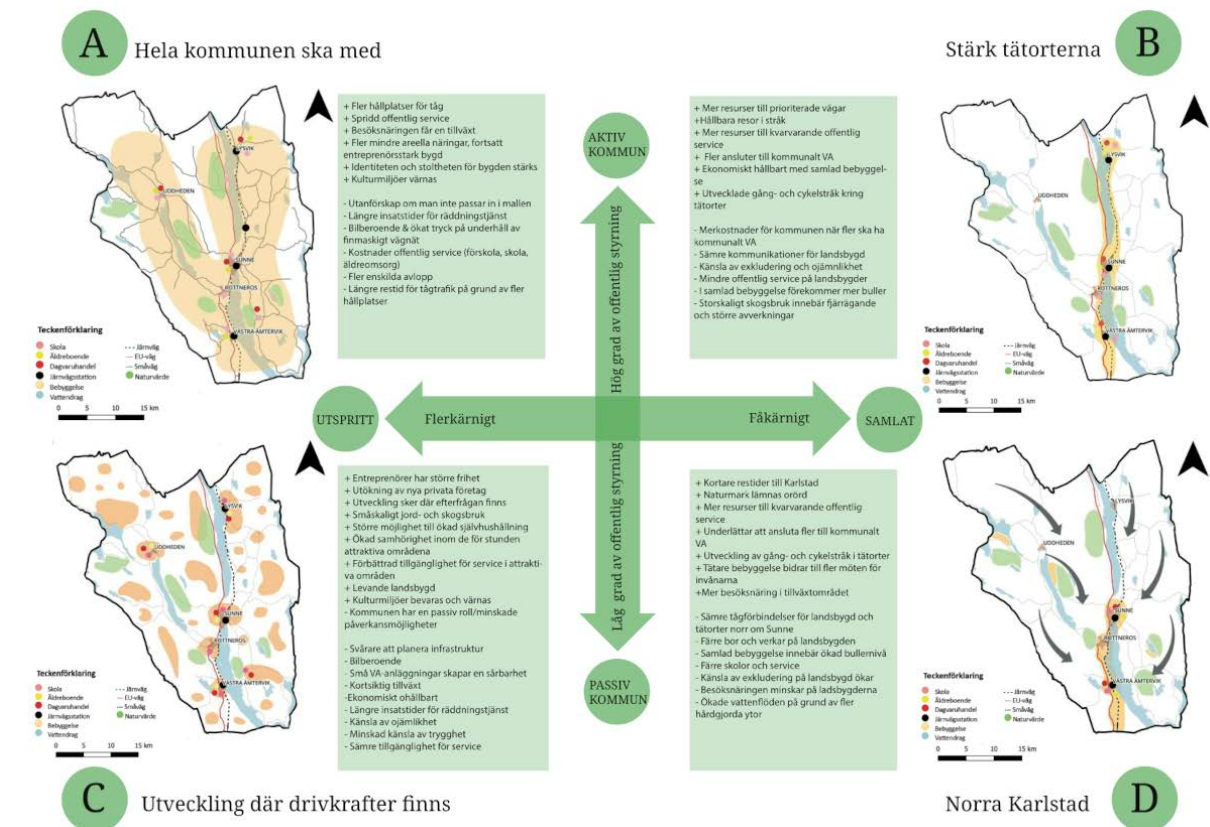


2.3.5.1 Det kommunala inriktningsbeslutet

Utveckling där drivkrafter finns. I Sunne kommun ska det vara möjligt att bosätta sig både i tätort och på landsbygden, och kommunen ska inte begränsa medborgarna. Byggnation ska utgå från platsens förutsättningar. Utvecklingsinriktningen medger därmed byggnation över hela kommunen.

bebyggelseutvecklingen är att invånarnas vilja ska styra var utveckling sker, och den offentliga styrningen ska vara liten i detta avseende. Kommunen värnar om individens frihet och äganderätt. Därför vill kommunen att utvecklingen sker i enlighet med målbild C.

Kommunens förhållningsätt till



Figur 2 Beskrivning av de olika scenarierna i förhållande till varandra.





2.3.6 Avgränsning i sak

Tabell 2 Sammanställning av påverkan, särskilda miljöaspekter som tas upp och motivering till varför sakaspekten tas upp.

Påverkan på	Miljöaspekter	Motivering
Jordbruksmark	➤ Brukad jordbruksmark	Byggnation på jordbruksmark eller i anslutning till densamma
Friluftsliv	➤ Grön infrastruktur ➤ Blå infrastruktur	Leder någon utveckling till risk för försämrad tillgänglighet till kommunens natur- och kulturmiljö? Riskerar kommunens grönstruktur och blåstruktur att påverkas av olika former av exploatering?
MKN Vatten	➤ Ekologisk och kemisk status	Jordbruksmark kan bli till tomtmark och detta kan medföra lokala utsläpp av VA-vatten.
Sociala aspekter	➤ Naturnära skog och grön infrastruktur	Demokrati och tillgänglighet till kommunal service. Vad innebär förslaget för den fortsatta servicen i dagens tätorter respektive på landsbygden.
Fragmentering	➤ Se miljöaspekten jordbruksmark	Risk för fragmentering av jordbruksmark.

Ingen eller försumbar påverkan	Liten påverkan och/eller liten komplexitet	Medelstor påverkan och/eller medelstor komplexitet	Stor påverkan och/eller stor komplexitet
--------------------------------	--	--	--



3 Förutsättningar

I miljökonsekvensbeskrivningen görs en sammanfattning av förutsättningar som är viktiga att beakta för att kunna bedöma de faktorer som anses medföra betydande miljöpåverkan. Detta innebär att för fullständig bakgrundsfakta läs planförslaget översiktsplan 2024.

Detta kapitel beskriver de förutsättningar som finns för området. I kapitlet behandlas lagskyddade områden som t.ex. landskapsbild, men även faktorer som berör naturmiljö, förutsättningar för friluftsliv samt övriga parametrar som är nödvändiga för att kunna bedöma miljöeffekter och konsekvenser.

3.1.1 Befolkning

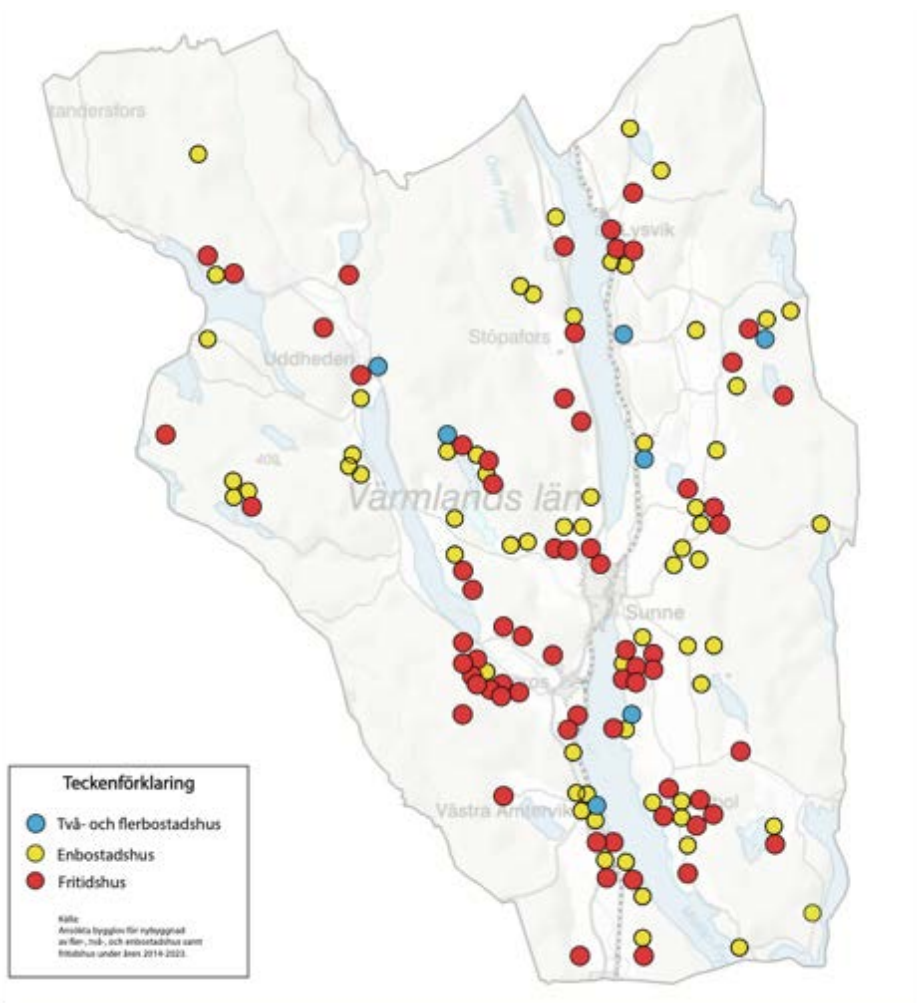
En fråga som alla kommuner måste hantera är befolkningsmängd och prognostisering av kommande utveckling. Ingen kommun vill att befolkningen, och därmed underlaget för kommunal service, minskar. Sunne kommun visar på en faktisk befolkningsökning från 2018, vilket anses hålla i sig.

Antal invånare år 2018 var 13 261, 2022 var det 13 418, och under mållåret 2040 uppskattas befolkningen uppgå till 14 200 personer med samma befolkningsökning som de sista fyra åren.

Ungefär hälften av befolkningen beräknas fortsatt bo på landsbygden, vilket innebär att till mållåret 2040 ökar befolkningen utanför tätorterna med 400

personer och i tätorterna med 400 personer. I en nyligen utförd fördjupad översiktsplan för Sunne tätort anges en tillväxt med ca 200 personer, och detta skulle i så fall innebära att de resterande 200 personerna skulle fördelas mellan kommunens övriga "tätorter" så som Västra Ämtervik, Lysvik och Uddheden.

En illustrativ bild av detta är de ansökningar om bygglov som har kommit in till kommunen under tidsperioden 2014–2023. Detta visar på en spridd bild, men samtidigt att det inte är någon stor anstormning av boende till området.



Figur 3 Ansökningar om bygglov för nybyggnation under tidsperioden 2014–2023.

3.1.2 Riksintresse

I kommunen finns flera riksintressen utpekade enligt kartan nedan.



Figur 4 Karta över kommunen med riksintresse Naturvård markerat.

Kommunen föreslår revidering av ett riksintresse då det är kommunens viljeinriktning att underlätta för medborgarna att bygga och bo i kommunen, oavsett

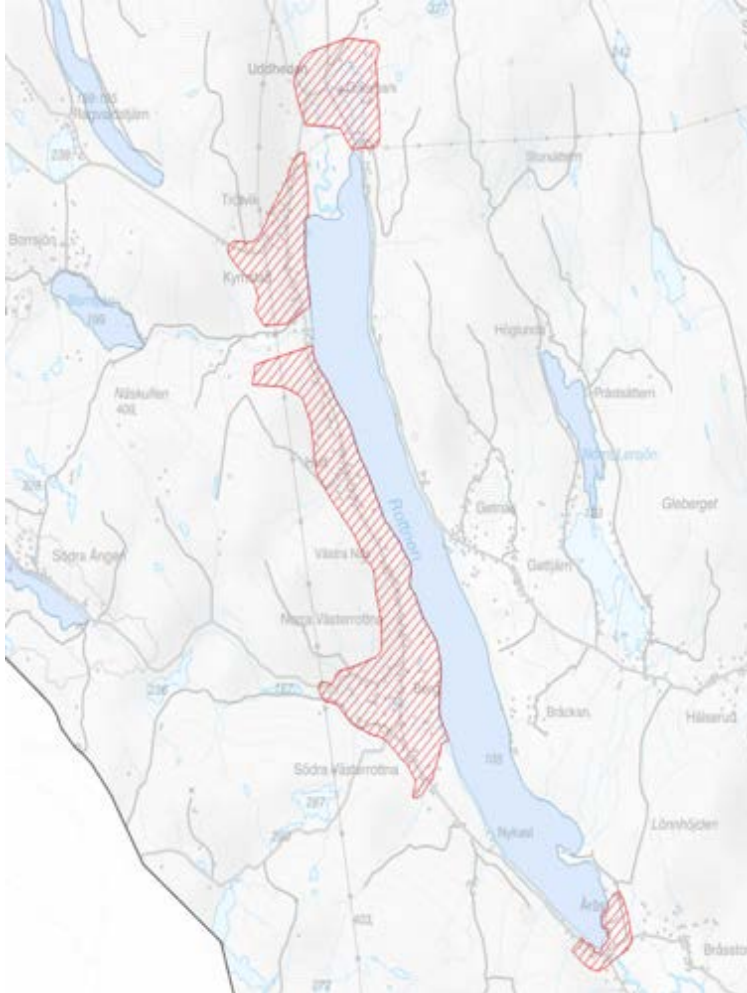
var. Då flera former av lagstiftning reglerar samma områden har skyddet spelat ut sin roll anser kommunen. Eventuella åtgärder regleras av annan lagstiftning såsom:

- Bedömningsgrunder vid detaljplanering samt prövning av bygglov och marklov enligt PBL2
- Bedömningsgrunder vid byggande av väg och järnväg
- Prövning av tillstånd och dispens från strandskyddsbestämmelser eller intrång i biotopskyddsobjekt, naturreservat, Natura 2000-områden och andra former av natur- och kulturskydd i Miljöbalken
- Krav på samråd enligt 12 kap. 6 § Miljöbalken
- Förhöjt krav på samråd på grund av bestämmelser om riksintressen i 3-4 kap. Miljöbalken



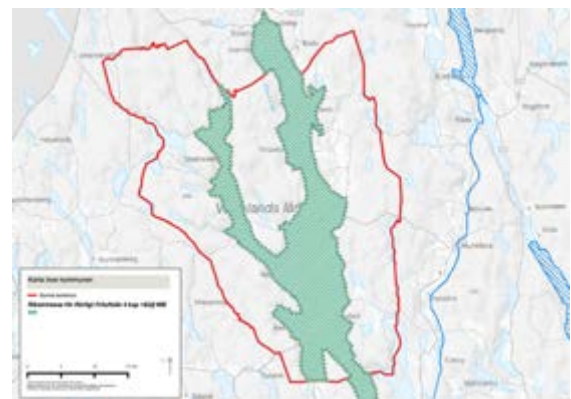
- Tillstånd till miljöfarlig verksamhet enligt 9 kap. Miljöbalken
- Tillstånd och samrådskrav enligt kulturmiljölagen (KML 2014:694)

Inom riksintresse Naturvård finns det ett antal större områden där revidering föreslås, rödmarkerade områden i Figur 5



Figur 5 Områden som föreslås utgå från riksintresse Naturvård enligt 3 kap. 4 § Miljöbalken.

Riksintresse finns även utpekad i stora delar av kommunen, utmed Fryksjöarna samt Rottnen.



Figur 6 Karta över riksintresse enligt 4 kap. 1&2 § Miljöbalken.

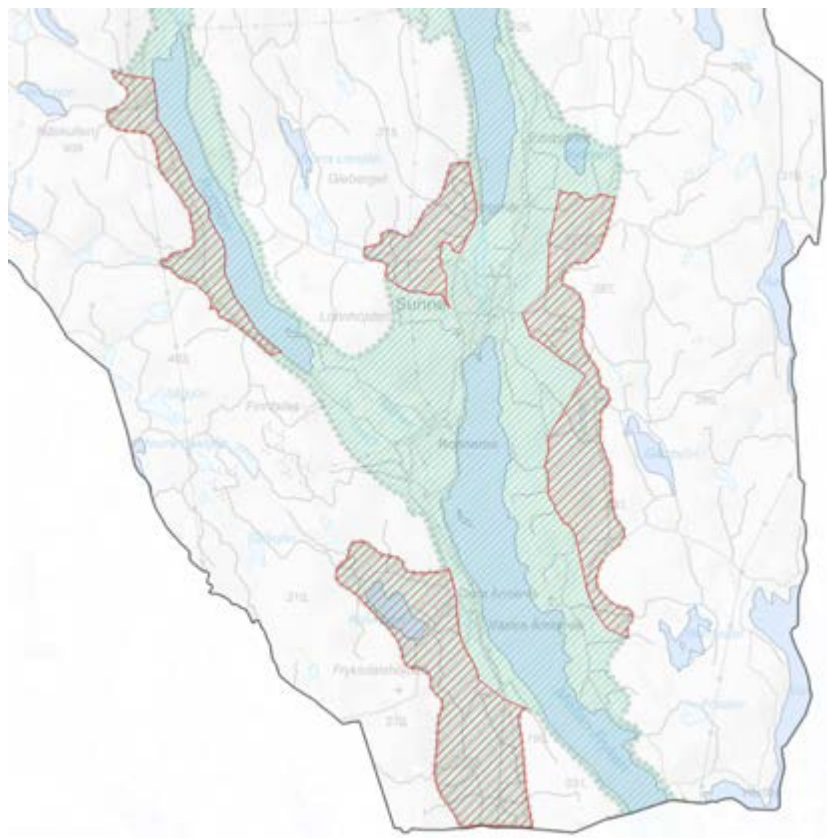
Kommunen föreslår också att vissa delar av



riksintresse förligt Friluftsliv utgår enligt Figur 7.

Delar markerade med rött föreslås utgå, då dessa området ligger långt utanför de områden som utgör områden där intentionen med utpekat riksintresse finns.

I kommunen finns ytterligare riksintressen så som Kommunikationer (3 kap 8 § Miljöbalken) och Totalförsvaret (3 kap 9§ Miljöbalken).



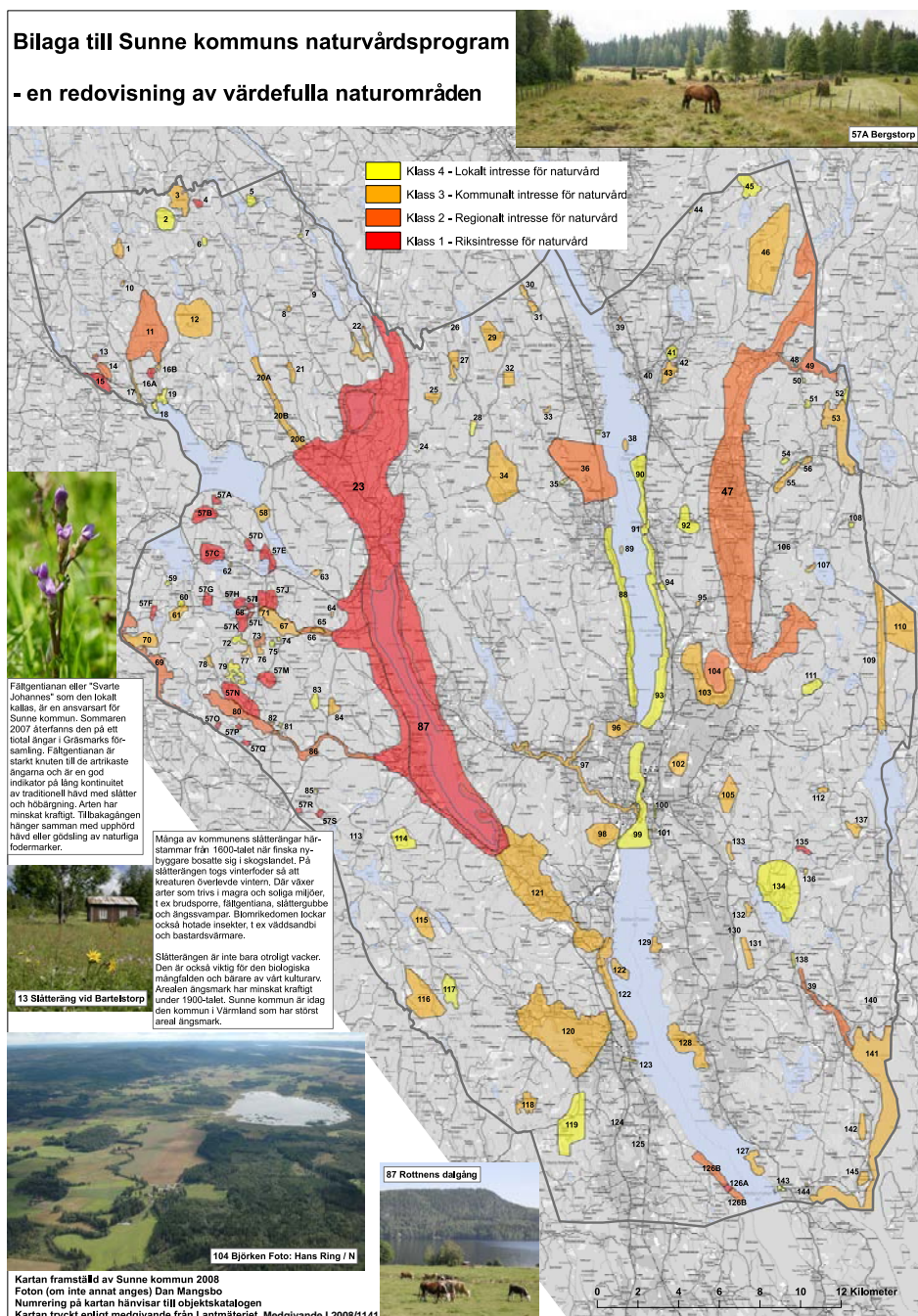
Figur 7 Områden som föreslås utgå från riksintresse Rörligt friluftsliv enligt 4 kap 2 § Miljöbalken markerade med rött.



3.1.3 Naturmiljö

Sunne kommun har under en lång period jobbat med naturfrågor. Bland annat har man sammanställt värdefull natur inom kommunen som ett kunskapsunderlag inför olika planfrågor. I naturvårdprogrammet 2008–2013 (Sunne kommun, 2008) har befintlig kunskap om och beskrivning av värdefull natur sammanställts, och åtgärder för att

förbättra eller vidmakthålla befintliga naturvärden har föreslagits. Miljöstrategin för Sunne kommun beskrivs som en pågående process, och politiska styrdokument och åtgärder har tagits fram inom ramen för naturvårdsprogrammet. En ny miljöstrategi finns framtagen för Sunne kommun (Olsson, 2018) som gäller perioden 2018–2030.



Figur 8 Karta från kommunens gamla naturvårdsprogram naturvårdsprogrammet 2008–2013 (Sunne kommun, 2008) som visar hela kommunen med utpekade områden som redovisas inom naturvårdsprogrammet tillsammans med beskrivningar av vilka naturvärden som finns i området.



4 Utvecklingsstrategier

Fyra storskaliga inriktningar är diskuterade och kommunens målsättning är alternativ C. Nedan diskuteras de fyra olika alternativen samt effekter och konsekvenser inom de aspekter som anses medföra betydande påverkan.

4.1.1 A Hela kommunen ska med

I en strävan mot en inkluderande och hållbar tillväxt innebär konceptet "hela kommunen ska med" att boendet och samhällsservicen sprids över hela kommunen, både på landsbygden och i tätorterna. Detta scenario innebär att tillväxten kan ske oavsett geografisk plats. Genom att arbeta aktivt med detta tillvägagångssätt kan kommunen skapa en mer sammanhållen och livskraftig samhällsstruktur i hela kommunen.

Kommunen har en central roll i denna utveckling. Det handlar inte bara om att öka antalet invånare, utan också om att skapa förutsättningar för en hållbar och attraktiv livsmiljö. Detta inkluderar samhällsservice på många nivåer och satsningar på kollektivtrafik, vilket är avgörande för att koppla samman olika delar av kommunen och möjliggöra för invånarna att pendla smidigt till Karlstad och andra större orter.

En viktig aspekt av utvecklingen är att infrastrukturen stärks. Detta kan innebära att fler hållplatser för både tåg och buss inrättas, vilket gör kollektivtrafiken mer tillgänglig och användbar för invånarna oavsett var de bor. Förbättrade transportmöjligheter underlättar inte bara pendling till arbete och studier, utan ger även invånarna större frihet att utnyttja kommunens resurser, såsom kulturella evenemang och andra serviceinrättningar.

Kommunen stärker också sin roll genom att aktivt ta fram styrmedel för var byggnation ska ske. Genom att ha en tydlig plan för markanvändning kan kommunen styra utvecklingen mot mer hållbara och funktionella lösningar. Detta innebär att kulturmiljöer skyddas och att den historiska och naturliga karaktären i området bevaras.

Inom detta scenario är det också viktigt att den kommunala servicen utvidgas till fler platser i

kommunen. Detta inkluderar att bibehålla små skolor och serviceenheter, vilket är avgörande för att skapa livskraftiga samhällen. Genom att erbjuda en mångfald av tjänster på olika platser kan kommunen motverka avfolkning och se till att invånarna har nära tillgång till viktiga funktioner som utbildning och hälsovård.

Trots de många fördelarna med ett mer spritt boende i kommunen, medför det också vissa utmaningar. Många invånare kommer att vara mer beroende av bilen för att ta sig till arbete, vård och omsorg samt barnens fritidsaktiviteter. Detta innebär en ökning av resorna och kan leda till högre bilberoende, vilket i sin tur ställer krav på ett väl underhållet vägnät.

Det blir avgörande att kommunen planerar för detta genom att investera i vägunderhåll och säkerställa att landsbygdens vägnät är robust och i gott skick. Dessutom kan behovet av skolskjutsar öka, vilket också måste beaktas i budgeteringen och planeringen av kommunens resurser.

Sammanfattningsvis innebär visionen att hela Sunne kommun ska vara med i utvecklingen en betydande möjlighet att skapa en hållbar och inkluderande samhällsstruktur. Genom att stärka infrastrukturen, utvidga den kommunala servicen och implementera aktiva styrmedel kan kommunen möta de utmaningar som ett spritt boende kan medföra. Det handlar om att skapa en livskraftig och dynamisk miljö där både landsbygd och tätorter kan blomstra. Genom en balanserad och strategisk planering kan Sunne kommun bli en modell för hållbar tillväxt som gynnar alla invånare.



4.1.2 B Stärk tätorterna

Scenariot bygger på att bebyggelse huvudsakligen sker i eller i närheten av befintliga tätorter. Denna strategi syftar till att skapa en mer sammanhållen och funktionell boendemiljö där invånarna har nära tillgång till nödvändig service och till fritidsaktiviteter. Hållbarhet är en central aspekt av denna planering, där målet är att minimera resor och öka livskvaliteten för alla invånare.

Genom att fokusera på bebyggelse i tätorter säkerställs att invånarna har kort avstånd till viktiga tjänster som hemtjänst/vård, utbildning, och handel. Detta gör det enklare för människor att delta i det sociala livet och utnyttja de fritidsaktiviteter som erbjuds i kommunen. Att bo nära service och aktiviteter främjar även en mer aktiv livsstil, vilket är en viktig del av den hållbara utvecklingen.

Kommunen satsar på att förbättra infrastrukturen för att göra pendlingen till Karlstad och mellan tätorterna så smidig som möjligt. Genom att prioritera hållbara transportalternativ, såsom kollektivtrafik och cykelvägar, strävar kommunen efter att minska koldioxidutsläpp och trafikproblem. En väl fungerande infrastruktur är avgörande för att underlätta för invånarna att enkelt ta sig till arbete och andra aktiviteter.

I linje med denna strategi kommer den kommunala servicen att koncentreras till tätorterna. Detta

innebär att kommunikationerna och servicen i landsbygdsområdena kanske inte prioriteras lika mycket som i/mellan tätorterna. Detta kan leda till en situation där det blir enklare och snabbare att pendla till arbete inom länet från tätorterna, vilket kan öka avståndet mellan landsbygd och tätort.

Som en konsekvens av denna utveckling kan fler invånare tvingas att åka till tätorterna för att få tillgång till service och kommunikation. Detta ökar behovet av transporter och kan resultera i att fler måste använda bil för att nå nödvändiga tjänster. Samtidigt kan behovet av skolskjutsar inom kommunen komma att öka, vilket ställer krav på att kommunen planerar för en effektiv och säker transportlösning för barn och ungdomar.

Sammanfattningsvis innebär den aktuella bebyggelsestrategin i Sunne kommun en stark betoning på att utveckla tätorterna som centra för service och aktiviteter. Genom att satsa på hållbar infrastruktur och nära tillgång till tjänster skapas en attraktiv boendemiljö för invånarna. Det är viktigt att kommunen fortsätter att arbeta aktivt med dessa frågor för att säkerställa att alla invånare, oavsett var de bor, kan njuta av en hög livskvalitet och att hållbarheten står i centrum för all utveckling. Samtidigt kräver fokus på tätorterna att landsbygdsfrågor tas på allvar, så att ojämlikheten inom kommunen inte ökar.

4.1.3 C Utveckling där drivkraft finns

I detta scenario har kommunen en mer passiv roll i utvecklingsprocessen. Fokus ligger på efterfrågan och flexibilitet snarare än aktiv kommunal styrning. Kommunens reaktiva inställning innebär att privata aktörer tar initiativet och driver utvecklingen framåt, vilket kan leda till en mer splittrad och oorganiserad bebyggelsestruktur.

I avsaknad av en tydlig kommunal strategi för var bebyggelse ska ske, är det de privata aktörerna som

formar utvecklingen. Detta kan innebära att byggnation och etablering av nya verksamheter sker utan en övergripande plan för hur det påverkar kommunen som helhet. Resultatet blir att bebyggelsen kan spridas ut över stora områden, vilket skapar en utglesningseffekt där invånarna bor längre ifrån viktiga tjänster och infrastruktur.

Denna oreglerade utveckling skapar betydande utmaningar för kommunen, särskilt när det gäller planeringen av servicefunktioner som skolor,



äldreboenden och kommunikationer. Utan en tydlig riktning för var bebyggelsen ska prioriteras kan kommunen ha svårt att säkerställa att dessa tjänster är tillgängliga för alla invånare likvärdigt. I värsta fall kan detta leda till en brist på service i områden som har tillväxt utan kommunal styrning.

Vatten och avlopp (VA) kommer att ligga på den enskilde fastighetsägaren snarare än på kommunen. Detta kan skapa en situation där det inte finns några gemensamma lösningar för vatten- och avloppssystem, vilket i sin tur kan leda till ineffektivitet och ökade kostnader och riskerar att påverka vatten.

Med en spridd bebyggelse ökar också antalet privata vägar, vilket kan leda till ökade kostnader för vägunderhåll. Kommunen kan bli tvungen att lägga mer resurser på att hålla dessa vägar i gott skick. Detta kan skapa en situation där kommunens

4.1.4 D Norra Karlstad

I detta scenario riktas uppmärksamheten mot Karlstad som den centrala noden i egenskap av residensstad. För Sunne kommun innebär detta en strategisk satsning på att förbättra infrastrukturen, med särskilt fokus på att stärka tågförbindelserna till och från Karlstad. Denna utveckling leder till en förskjutning av bebyggelse söderut inom kommunen, där orterna närmare Karlstad får ökad betydelse.

Genom att investera i bättre tågförbindelser och färre tågstopp längs linjen kan pendlingen mellan Sunne och Karlstad bli mer effektiv. Detta kan innebära att resor till och från Karlstad blir snabbare och mer tillförlitliga, vilket i sin tur underlättar för invånare i Sunne och angränsande områden att arbeta och studera i Karlstad eller andra södra delar av länet.

Med de förbättrade transportmöjligheterna kommer en naturlig tendens att bebyggelsen koncentreras till de orter som ligger närmare infrastrukturen, särskilt söder om Sunne. Detta kan leda till att invånare flyttar från mer avlägsna landsbygdsområden till dessa centralorter för att dra nytta av den

resurser är spridda och svåra att hantera effektivt.

En spridd bebyggelse innebär också längre avstånd för barn att ta sig till skolan och för invånare att nå den lokala servicen. Medan vissa servicefunktioner kan förbli kvar i centralorten, riskerar andra att försvinna helt då underlaget glesas ut över större områden.

Sammanfattningsvis resulterar det efterfrågedrivna scenariot i att kommunen får en mer passiv och reaktiv roll i utvecklingen. Utan en aktiv styrning riskerar bebyggelsestrukturen att bli oorganiserad och leda till utglesning, vilket skapar svårigheter för planering av kommunala tjänster och infrastruktur. Det är avgörande att kommunen finner sätt att samarbeta med privata aktörer och skapar en balans mellan att stödja efterfrågan och säkerställa att samhällsstrukturen förblir hållbar och funktionell för alla invånare.

förbättrade tillgången till arbetsmarknader och tjänster.

Samtidigt som orterna söderut utvecklas, kan landsbygden drabbas av befolkningsminskning och därmed minskat underlag för kommunal service. Färre invånare innebär att det blir svårare att upprätthålla skolor och andra tjänster på landsbygden. Kommunen kan behöva omprioritera sina resurser för att fokusera på centralorterna, där den största efterfrågan på service finns. Detta kan leda till en känsla av övergivenhet i de avlägsna områdena och en ökad känsla av ojämlikhet mellan stad och landsbygd.

För att underlätta pendlingen kommer kommunen att uppmuntra boende nära infrastrukturens knutpunkter. Det kan innebära att det blir mer attraktivt att bosätta sig på landsbygden, så länge det finns bra kommunikationer in till centralorterna. Samtidigt måste kommunen se till att det finns en balans mellan att utveckla service i centralorterna och att stödja livskvaliteten för de som väljer att bo på landsbygden.



Som en följd av befolkningens koncentration till centralorterna kommer den kommunala servicen att fokuseras dit. Detta innebär att skolor, vårdcentraler och omsorgstjänster kommer att lokaliseras i områden där det finns flest invånare, vilket i sin tur ökar trycket på landsbygden att hantera resor till dessa tjänster. För barn och äldre kan detta innebära längre avstånd till skola och vård, vilket kan påverka livskvaliteten negativt.

Detta scenario för Sunne kommun visar på den

komplexa dynamik som uppstår när Karlstad blir den dominerande faktorn i regionens utveckling. Med förbättrade tågförbindelser och en förskjutning av bebyggelsen söderut kommer kommunens fokus att skifta, vilket innebär både möjligheter och utmaningar. För att säkerställa en balanserad och hållbar utveckling måste kommunen noggrant överväga hur den ska hantera den koncentrerade bebyggelsen, den kommunala servicen och behovet av att stödja livskvaliteten för invånarna, oavsett var de väljer att bo.



4.2 Gällande översiktsplan 2011

Vid framtagande av översiktsplanen uppsattes ett antal mål bland annat att:

- Sunne ska vara en långsiktigt hållbar kommun
- kommunen ska vara den mest attraktiva bostadsorten i Värmland
- kommunen ska ha ett livaktigt och mångsidigt näringsliv i tillväxt
- kommunen ska ha 15 000 invånare

Kommunstrategin som översiktsplanen byggde på var en vision om en kommun där ekologisk, social och ekonomisk hållbarhet. Företagsamheten ska utvecklas och fler ska vilja bo i Sunne.

Småskaligheten ska tillvaratas i ett levande centrum och en levande landsbygd. Det ska vara enkelt att ta sig till, från och inom Sunne kommun genom förbättrade kommunikationer. Strategin sammanfattas i åtta punkter:

1. Attraktiv livsmiljö
2. Uthållig kommun
3. Kompetens och kulturutveckling
4. Utveckla företagsamheten
5. God rörlighet
6. Tillvarata småskaligheten
7. Utveckla demokratin
8. God ekonomi

Visionen gällde också som riktlinje för kommunen på längre sikt. Den utgör ett mål för all kommunal verksamhet och därmed även för översiktsplanen.

I en tillhörande klimatplan redovisades de 4 lokala miljömålen Begränsad klimatpåverkan, Frisk luft, Bara naturlig försurning och God bebyggd miljö.

Klimatplanen innehöll även en handlingsplan med åtgärder för att nå klimatmålen.

När det gäller boende så pekades bebyggelse ut i befintliga tätorter och kyrkbyar. Planen visade på möjligheten att bygga nästan 1100 nya bostäder i tätorter och kyrkbyar, varav nära 300 utanför

centralorten, huvudsakligen i enbostadshus.

Därtill kommer ett antal bostäder i glesbebyggelsen. För industri- och arbetsområden anvisar planen lämpliga nya områden både i centralorten och i övriga delar av kommunen. Den största aktuella industriutbyggnaden väntas ske i anslutning till Rottneros bruk.

I översiktsplanen finns tre vindbruksområden utpekade och ett antal LIS-områden.



5 Miljöeffekter och konsekvenser

Att identifiera, beskriva samt bedöma effekter av en verksamhet eller en plan är centralt i en miljöbedömning.

Begreppet miljöeffekter finns beskrivet i 6 kap. 2 § Miljöbalken.

Miljöeffekt: Den förändring som uppkommer av en föreslagen aktivitet.

Konsekvens: Betydelsen av förändringen utifrån effekten som har uppkommit.

5.1 Effekter och konsekvenser för jordbruksmark

Miljöaspekt	Frågor som lyfts
Jordbruksmark	<ul style="list-style-type: none"> ➤ Fragmentering ➤ Omvandling av jordbruksmark

Miljöeffekter kan uppstå på jordbruksmark vid etableringar av bostäder eller infrastruktur.

I flera skrifter från Jordbruksverket lyfts frågor kring jordbruksmark samt planering och byggnation på åkermark. Klimatförändringarna ökar värdet på svensk jordbruksmark samtidigt, som jordbruksmarken är en av flera bidragsgivare till ekosystemtjänster till staden. Stadsnära lantbruk bidrar också till kulturhistoriska värden för staden. Detta är bara några av de frågor som omfattas av miljöaspekten "Jordbruksmark". Gemensamt gäller att jordbruksmark är en resurs som vi förvaltar, och som oftast har skapats genom långt och ihärdigt arbete.

Många av de frågor som kommer upp vid exploatering av jordbruksmark är kopplade till produktionen av mat. För att kunna göra smarta val måste vi förstå sambandet mellan marken som odlas och hur det ser ut idag. Olika jordarter betar sig olika, och förutsättningarna varierar mellan olika områden. Marken innehåller olika mängder av näring och magasineras vatten i varierande grad. Förutsättningarna är också olika för olika brukare: En lantbruksföretagare ser marken som en viktig tillgång i sin affärsplan, medan hans granne ser åkrar och ängar som en vacker omgivning. Långsiktigt ägande formar landskapet, och därmed också hur vi utvecklar vårt landskap och vår stadsnära miljö.

Fortfarande under 1800-talet byggde jordbruket i Sverige på självhushållning. Den "agrara revolutionen" innebar dock stora förändringar i jordbruket och markägandet. Nya odlingstekniker, mekanisering och specialisering kom att prägla bygden. Ladugårdar, vindmøllor, gårdesgårdar och djurhågn blev en vanlig syn. Dessa kulturminnesmärken präglar fortfarande vårt landskap. Detsamma gäller de alléer som anlades när gårdar flyttade ut från byarna under 1800-talets första hälft. Samspelet mellan forntid och nutid i vår bebyggelsehistoria är ett svenskt särdrag.

Betesmarker, slåtterängar, stenmurar och öppna diken är exempel på skyddsvärda natur- och kulturvärden. I jordbruksmarken finns också småbiotoper såsom alléer, åkerholmar, källor med omgivande våtmark och stenmurar som omfattas av generellt biotopskydd (7 kap. 11 § Miljöbalken) på grund av detta. Här finns mängder av arter som riskerar att dö ut om markerna inte brukas och bevaras. Allt detta ligger till grund för formuleringen i Miljöbalkens 3 kap. 4 §: "Brukningsvärd jordbruksmark får tas i anspråk för bebyggelse eller anläggningar endast om det behövs för att tillgodose väsentliga samhällsintressen och detta behov inte kan tillgodoses på ett från allmän synpunkt tillfredsställande sätt genom att annan mark tas i anspråk". Det kan också vara uppsplittring genom att



bitar av en åkermark bebyggs. På så sätt splittras brukningsbara enheter upp och riskerar att inte brukas rationellt.

5.1.1 Effekter och konsekvenser av nollalternativet

I den gällande översiktsplanen planerades det främst för boende i tätorter och kyrkbyar. För att kunna bebygga områden närmast tätorterna eller kyrkbyarna kommer man att behöva bygga på jordbruksmark, då dessa platser främst omges av jordbruksmark.

5.1.2 Effekter och konsekvenser av alternativ A

”Hållbarhet och skydd av jordbruksmark” - Kommunens aktiva roll innebär att det finns potential att skapa riktlinjer och planer som skyddar värdefull jordbruksmark och begränsar oreglerad exploatering. Genom att planera noggrant kan kommunen minimera negativ påverkan på jordbruket.

Om det skulle vara ett högt bebyggelsestryck skulle det kunna innebära spridd bebyggelse på jordbruksmark som i sig leder till fragmentering av jordbruksmark och därmed minskad lönsamhet för brukarna. Det skulle då påverka den lokala livsmedelsproduktionen negativt.

5.1.3 Effekter och konsekvenser av alternativ B

Genom att koncentrera bebyggelse nära eller i befintliga tätorter kan detta scenario bidra till att bevara jordbruksmark utanför dessa områden. Målet är att skapa en mer hållbar och funktionell boendemiljö.

Att hålla bebyggelsen koncentrerad kan minska behovet av att exploatera jordbruksmark för nya bostadsområden, vilket skyddar landskapet och möjliggör en mer hållbar utveckling av landsbygden – bibehålla rationella enheter för brukande.

Kommunen kan aktivt arbeta för att skapa en balans mellan bebyggelseutveckling och bevarande av

jordbruksmark, vilket gynnar både invånarna och jordbrukarna.

5.1.4 Effekter och konsekvenser av alternativ C

I detta scenario är kommunen passiv och låter privata aktörer driva utvecklingen, vilket kan leda till oreglerad exploatering av jordbruksmark. Utan tydliga riktlinjer riskerar bebyggelsen att spridas över stora områden, inklusive värdefull jordbruksmark.

Detta kan innebära spridd bebyggelse på jordbruksmark som i sig leder till fragmentering av jordbruksmark och där med minskad lönsamhet för brukarna. Det skulle då påverka den lokala livsmedelsproduktionen negativt.

5.1.5 Effekter och konsekvenser av alternativ D

Med ett fokus på Karlstad och förbättrade tågförbindelser kan detta scenario leda till en koncentration av bebyggelse söderut i kommunen, vilket potentiellt kan innebära en ökad exploatering av jordbruksmark i dessa områden.

Om fler invånare flyttar till områden närmare Karlstad kan det leda till att jordbruksmark används för bostadsutveckling snarare än att skyddas som värdefull produktiv mark.

För att motverka oönskad exploatering av jordbruksmark är det viktigt att kommunen planerar strategiskt och skyddar dessa områden, samtidigt som man möjliggör boendialternativ för invånarna.

5.1.6 Indirekta och kumulativa effekter och konsekvenser

Indirekta och kumulativa effekter går inte riktigt att särskilja från varandra. Dels kan man försvåra för jordbrukare att leva av vad markerna ger genom att minska arean jordbruksmark, dels försämras förutsättningarna för ett rationellt jordbruk om



arealen fragmenteras. Samtidigt kan ett öppnande av för boende i attraktiva lägen säkerställa att landsbygden fortsätter att vara levande, och där med finns förutsättningar för drift även av mindre jordbruksfastigheter. Det skulle också kunna gynna ett lokalt ägande av skog och jordbruksmark och där med skötsel, då brukarna bor nära marken.

5.1.7 Osäkerhet

En stor osäkerhet är huruvida det finns ett stort intresse att bygga nytt i kommunen och bosätta sig på landsbygden. Alla antaganden bygger på

befolkningsanalysen 3.1.1.

5.1.8 Skyddsåtgärder

- Jordbruksmark bör inte bebyggas genom att man anlägger boende centralt eller på ett sådant sätt att jordbruksmark tas i anspråk.
- Skogsbyn eller andra kantzoner kan vara att föredra för bebyggelse.
- jordbruksmark inte bebyggas till mer än 10–15 %. Nya industriområden bör inte byggas utanför de utpekade och föreslagna ytor.



5.2 Effekter och konsekvenser för friluftslivet

Miljöaspekt	Frågor som lyfts
Natur och friluftsliv	<ul style="list-style-type: none">➤ Grön infrastruktur➤ Blå infrastruktur

5.2.1 Effekter och konsekvenser av nollalternativet

I den gällande planen trycks på LIS-områden, som utgör ett av de särskilda skäl som möjliggör byggande inom strandskyddet. Några andra stora områden som skulle påverka friluftslivet finns inte utpekade för exploatering eller förändring.

5.2.2 Effekter och konsekvenser av alternativ A

I detta alternativ utvecklas boende både i tätorterna och på landsbygden. Kommunen är med och styr, och på så sätt kan tätortsnära rekreationsmark bevaras, och tillgängligheten i stora områden kan säkerställas även vid nybyggnation på landsbygden.

5.2.3 Effekter och konsekvenser av alternativ B

I detta alternativ koncentreras boendet till tätorterna. Kommunen är med och styr säkerställer tätortsnära rekreationsmark.

5.2.4 Effekter och konsekvenser av alternativ C

Främst skulle den föreslagna bostadsutvecklingen kunna leda till indirekta och kumulativa effekter och konsekvenser genom att bebyggelse splittrar upp områden vilket leder till minskad tillgänglighet. Sannolikheten för detta bedöms dock som liten då man tittar på bygglovsanmälningarna mellan 2014 och 2023 (Figur 3).

5.2.5 Effekter och konsekvenser av alternativ D

I detta alternativ koncentreras boende till tätorterna

i söder. Kommunen måste således säkerställa att det finns tätortsnära rekreationsmark så att man inte måste resa för att kunna komma ut i naturen utan har friluftsliv i form av både båtplatser och friluftsområden nära och tillgängligt.

5.2.6 Sammanfattning

När det gäller trycket på boende eller bebyggelse som skulle kunna påverka friluftslivet bedöms detta ske främst utmed stränder och strandlinjer. I kommunen finns ett antal områden utpekade, så kallade LIS-områden. I LIS-områdena bedöms det som om byggnation kan ske än närmare stränderna då utpekandet utgör ett så kallat särskilt skäl. Inom kommunen som helhet bedöms inte påverkan bli stor oavsett sättet att hantera bebyggelsen. Lokalt bedöms det dock kunna bli stor påverkan om inte kommunen upprättar riktlinjer för tillgänglighet.

5.2.7 Osäkerhet

5.2.8 Skyddsåtgärder



5.3 Effekter och konsekvenser för sociala aspekter

Miljöaspekt	Frågor som lyfts
Demokrati och kommunal service	<ul style="list-style-type: none">➤ Demokrati – alla har lika rätt till tillgänglighet➤ Rörligt friluftsliv➤ Kommunal service➤ Transport

Hållbar utveckling omfattar förutom miljö också aspekter som trygghet, demokrati, folkhälsa, jämlikhet m.m. Genom att skapa en god boendemiljö, tillgång till natur- och kulturområden samt god kommunal service kan kommunens planarbete skapa social hållbarhet.

Kommunen har tidigare jobbat med flera frågor som omfattar sociala värden, och i fallet med Sunne tätort berörs några värden speciellt av den föreslagna respektive alternativa utvecklingen. Tätortsnära skogar är mycket populära besöksområden, vård och omsorg finns i tätorten liksom bibliotek och kommunala transporter.

En fråga som kommer upp är också hur den befintliga servicen påverkas om man sprider ut den över större områden samt hur kan tätortsbor påverkas, inte bara landsbygdsbor.

5.3.1 Effekter och konsekvenser av nollalternativet

Ingen förändring. I den gällande översiktsplanen planerades det främst för boende i tätorter och kyrkbyar. För att kunna bebygga områden närmast tätorterna eller kyrkbyarna kommer det att bli samordnade effekter med redan befintlig social infrastruktur. Detta innebär att någon förändring inte kommer att ske.

5.3.2 Effekter och konsekvenser av alternativ A

En mer sammanhållen samhällsstruktur skapas genom att boende och samhällsservice sprids över både landsbygd och tätorter. Genom att stärka kollektivtrafiken och infrastrukturen kan kommunen

främja jämlik tillgång till tjänster som utbildning och vård. Följden blir ökad livskvalitet på hela kommunens yta, men med utmaningar som bilberoende och ökat behov av vägunderhåll. Landsbygdens invånare gynnas av bättre service, men bilberoendet kan öka.

5.3.3 Effekter och konsekvenser av alternativ B

Tätorterna blir servicecentra, vilket gör att invånarna där får nära tillgång till tjänster, fritidsaktiviteter och kollektivtrafik. Det främjar en mer aktiv och hållbar livsstil, och minskar avstånden till nödvändig service i tätorterna. Tätortsinvånare får bättre livskvalitet, men landsbygdsbor kan känna sig eftersatta. Det kan leda till en ökad klyfta mellan stad och landsbygd, där bilberoendet på landsbygden kvarstår eller ökar.

5.3.4 Effekter och konsekvenser av alternativ C

Privat sektor driver bebyggelsen vilket kan leda till en oorganiserad utveckling. Spridning av bebyggelsen kan göra att invånarna bor längre från service, vilket försämrar tillgången till utbildning, vård och kollektivtrafik och leder till ökad ojämlikhet i tillgången till samhällsservice.

5.3.5 Effekter och konsekvenser av alternativ D

Fokus på att förbättra pendlingsmöjligheterna till Karlstad leder till en koncentration av befolkning och service till orter närmare staden. Landsbygden kan tappa befolkning och servicefunktioner. Invånare i orter nära Karlstad får bättre pendlingsmöjligheter och ökad service, medan landsbygdsområden riskerar att förlora befolkning och känna sig åsidosatta. Detta kan skapa en känsla av ojämlikhet och minskad



livskvalitet på landsbygden.

ökar medelåldern, och därmed krävs större resurser från det allmänna för service.

5.3.6 Osäkerhet

En stor osäkerhet är hur många nybyggda områden som tillkommer i kommunen. En social gemenskap och satsningar inom kommunen kräver underlag i form av boende och pengar och därmed skatteunderlag. Blir det inte en tillväxt i befolkningen

5.3.7 Skyddsåtgärder



5.4 Effekter och konsekvenser för MKN vatten

Miljöaspekt	Frågor som lyfts
Miljökvalitetsnormer - Vatten	➤ Ekologisk och kemisk status

När det gäller vattenkvaliteten lyfts en parameter för alla delavrinningsområdena. Det gäller "Kemisk status", då vattnet överskrider uppsatta mål för kvicksilver och PBDE. De kemiska parametrarna som överskrids här, överskrids i alla ytvatten i Sverige. De höga halterna av kvicksilver beror bland annat på berggrunden samt långväga global deposition över tid. Ämnena har ackumulerats i marken, varvid det kontinuerligt sker läckage till ytvattnet. Den nationella bedömningen är sådan att det i dagsläget saknas tekniska förutsättningar för att lösa detta.

Tabell 3 Sammanställning av statusklassningen för ytvattenförekomster inom Sunne kommun (Länsstyrelserna & Havs och Vattenmyndigheten, 2024).

Statusklassning från VISS		
<p>För varje vattenförekomst finns en statusklassning, det vill säga en bedömning av hur vattnet mår samt vilka problem som finns som måste åtgärdas.</p> <p>Detta är en sammanställning från VISS (Länsstyrelserna & Havs och Vattenmyndigheten, 2024) av ytvattenförekomsterna i Sunne kommun och deras status. Statusen anges i procent av alla registrerade förekomster inom kommunen.</p>		
Ekologisk status	Kemisk status	Tillkomst/härkomst
God status 19% Måttlig 66% Otillfredsställande 3% Dålig status 3% Ej klassad - % Data saknas 9%	Uppnår ej god 100% -bromerade difenylter och kvicksilver medför att inga vatten uppnår god status.	Naturlig 100%

Övergödning p.g.a. belastning av näringsämnen	
Ej klassad	0,0%
Ja	4,7%
Nej	0,0%
Data saknas	95,3%

Största andelen av kommunens ytvatten är inte bedömd, dock är cirka 5 % bedömt som vatten med hög belastning av näringsämnen, något som leder till övergödning av de berörda ytvattenförekomsterna.



När det gäller diffusa källor utgör enskilda vatten betydande påverkan på ca fem procent av vattenförekomsterna. För den största andelen, ca 93 procent, saknas dock data. Detta är frågor som även hanteras i vattentjänstplanen (Sunne Kommun, 2024).

Diffusa källor - Enskilda avlopp	
Ej klassad	1,6%
Ej betydande påverkan	1,6%
Betydande påverkan	4,7%
Data saknas	92,2%

5.4.1 Effekter och konsekvenser av nollalternativet

Ingen förändring

5.4.2 Effekter och konsekvenser av alternativ A, B och D

Genom att styra vilka områden som ska exploateras kan samordning av dagvatten och avrinning ske, vilket minimerar risken för negativ påverkan på recipienterna. Visserligen innebär fler människor och omgörning av stora ytor större deposition av ämnen, men det bedöms vara något som går att hantera lokalt vid detaljplanering. Vid stora exploateringar måste detta hanteras i detaljplaner i ett senare skede. Annars kan stor påverkan ske, även om recipienten är så stor att den inte påverkas negativt. Detta gäller alla kemiska parametrar.

Den ekologiska statusen för strandnära områden kommer inte att påverkas. Med avseende på miljö kvalitetsnormerna för vatten förväntas inte några stora konsekvenser. Vid stora exploateringar utmed stränderna skulle svämplan kunna påverkas, dock är det inte så stora områden utpekade och en stor tillväxt av befolkningsunderlaget respektive nybyggnation inom strandområden bedöms inte ske. Där med bedöms inte heller svämplanens påverkan

vara stor.

Spridd bebyggelse kan medföra lokala utsläpp, detta hanteras i den kommunala vattentjänstlagen.

5.4.3 Effekter och konsekvens av alternativ utveckling C

Genom att inte styra var byggnation sker ställs högre krav på uppföljning så att inte bebyggelse påverkar de lokala miljö kvalitetsnormerna.

Spridd bebyggelse kan påverka lokala utsläpp. Kontroll av anläggningar och säkerställande av anläggningars kapacitet lyfts i den kommunala vattentjänstlagen (Sunne Kommun, 2024).

5.4.4 Skyddsåtgärder

- Vid stora exploateringar kan/ska lokalt omhändertagande av dagvatten föreskrivas, och då även samordnas med kringliggande mark, för att inte bara förhindra försämring av statusen utan även möjliggöra en förbättring av vattenkvaliteten.
- Vid exploatering av bostadsområden, LIS-områden med flera hus, föreslås större gemensamhetsanläggningar för avloppsvatten, så att den kemiska statusen inte påverkas negativt utan snarare kan förbättras. En gemensam lösning skulle innebära en förbättring av de kemiska parametrarna som ett område bidrar med.



6 Effekter och konsekvenser med avseende på miljömålen

Riksdagen har antagit 16 mål för miljö kvaliteten i Sverige. Förutom miljömålen finns ett övergripande generationsmål som visar inriktningen för Sveriges miljöpolitik. Målet ger vägledning angående de värden som ska skyddas och den omställning av samhället som behöver ske inom en generation för att nå miljömålen. Knutna till miljömålen finns etappmål som utgör steg på vägen för att nå generationsmålet. Etappmålen visar vad Sverige kan göra och tydliggör var insatser bör sättas in. Förutom etappmålen finns regionala mål och kommunala miljömål för att kunna kvantifiera och specificera

vilka ytterligare insatser som krävs för att uppnå målen.

Sunne kommun har i sin miljöstrategi för 2018–2030 (Olsson, 2018) lyft fyra områden med delmål som totalt omfattar 14 av de nationella målen. I de fyra delområdena finns aktiviteter beskrivna för att uppnå miljömålen. Nedan finns en tabell över de 16 nationella miljömålen. I tabellen finns också de fyra kommunala målen markerade samt kommunens antagna kvalitativa mål.

Sunne kommuns fyra prioriterade områden är:

1. Livsmiljö
2. Boende och samhällsutveckling
3. Energi- och transport
4. Produktion och konsumtion

Miljömål Tabellen nedan visar påverkan på miljömålen och vad avsaknad av aktiviteter skulle innebära. Tabellen är upplagd så att positiv inverkan på miljömålen är markerad med +, negativ påverkan är markerad med -. Ett +/- i tabellen markerar att påverkan bedöms som varken positiv eller negativ. En parentes () runt en bedömning betyder att påverkan är mycket liten, dvs. en gradering av den positiva eller negativa påverkan, flera minustecken betyder att det är starkare negativ påverkan än ett minustecken.

Står inget i en kolumn påverkas inte miljömålet av aktiviteten.

Aktivitet Miljömål	Nollalternativ	Föreslagen exploatering (C)	Exploatering (A)	Exploatering (B)	Exploatering (D)	Kommentar	Kommentar: Sunne kommuns Kvantitativa mål
Generationsmålet							
Begränsad klimatpåverkan	+/-	+/-	+	+	+/-	Genom översiktsplanen skulle fler kunna bestämma var de vill bo. Detta innebär att det inte styrs var invånarna bosätter sig, och därmed kan man inte påverka hur långa sträckor de måste köra för att ta sig till kommunal service. Detta innebär att fler kan behöva åka långa sträckor för att ta sig till tätorten.	<ul style="list-style-type: none"> • Nybyggnation i trä samt miljöbyggnad vid nybyggnation. • Klimatanpassning vid fysisk planering • Upphandling av miljömärkt el • Minskad energianvändning inom kommunala fastigheter • Kommunal förnybar elproduktion • Energipolicy • Policy för hållbara resor • Certifierade/ekologiska/närproducerade livsmedel
Frisk luft	+/-	+/-	+/-	+/-	+/-	Längre sträckor att köra innebär mer utsläpp, dock är det ett glesbebyggt område, vilket gör att frisk luft inte blir ett problem.	<ul style="list-style-type: none"> • Minskad energianvändning inom kommunala fastigheter • Kommunal förnybar elproduktion • Energipolicy • Policy för hållbara resor



Aktivitet Miljömål	Nollalternativ	Föreslagen exploatering (C)	Exploatering (A)	Exploatering (B)	Exploatering (D)	Kommentar	Kommentar: Sunne kommuns Kvantitativa mål
Bara naturlig försurning	+/-	+/-	+/-	+/-	+/-		<ul style="list-style-type: none"> Minskad energianvändning inom kommunala fastigheter Kommunal förnybar elproduktion Energipolicy Policy för hållbara resor
Giftfri miljö	+/-	+/-	+/-	+/-	+/-		<ul style="list-style-type: none"> Kemikalieplan Utfasning av ämnen Certifierade/ekologiska/närproducerade livsmedel Återföring av rötslam
Skyddande ozonskikt	+/-	+/-	+/-	+/-	+/-		<ul style="list-style-type: none">
Säker strålmiljö	+/-	+/-	+/-	+/-	+/-	Radon måste kontrolleras innan bygglov ges även på landsbygden.	<ul style="list-style-type: none">
Ingen övergödning	+/-	-	+/-	+/-	+/-	Lokala småskaliga avloppslösningar innebär inte lika bra rening som samordnade reningsanläggningar. Detta innebär att det alltid finns risker med detta och lokala utsläpp skulle kunna förekomma om det blir ett spritt boende.	<ul style="list-style-type: none"> Minskad energianvändning inom kommunala fastigheter Energipolicy Transportpolicy för hållbara resor
Levande sjöar och vattendrag	+/-	(-)	+/-	(-)	+/-	En utbyggnad bedöms inte nödvändigtvis påverka. En utbyggnad utan skyddsåtgärder kan dock få stor påverkan om t.ex. byggnation påverkar allmänhetens tillgång till stränder, eller om småskaliga avloppslösningar inte är fullt fungerande.	<ul style="list-style-type: none">
Grundvatten av god kvalitet	+/-	+/-	+/-	+/-	+/-		<ul style="list-style-type: none"> Minskad vattenförbrukning inom kommunen Kvalitativt minska föroreningar
Myllrande våtmarker	+/-	+/-	+/-	+/-	+/-		<ul style="list-style-type: none">
Levande skogar	+/-	(-)	(-)	+/-	(-)	Genom att fler bor har möjligheten att bo på landsbygden och detta prioriteras gynnas lokalt ägande av skog och odlingsmark. Detta borde vara positivt jämfört med storskaligt skogsbruk.	<ul style="list-style-type: none">
Ett rikt odlingslandskap	+/-	-	(-)	+/-	+/-	Om fragmentering och exploatering sker på jordbruksmark och brukare får svårare att bruka rationellt är det inte positivt. Det kan också innebära positivt om boende sker på landsbygd då de sköter mark och vill ha en god miljö, vilket ofta medför att mindre brukningsenheter slås och på så sätt bevaras mångfalden.	<ul style="list-style-type: none"> Certifierade/ekologiska/närproducerade livsmedel Återföring av rötslam



Aktivitet Miljömål	Nollalternativ	Föreslagen exploatering (C)	Exploatering (A)	Exploatering (B)	Exploatering (D)	Kommentar	Kommentar: Sunne kommuns Kvantitativa mål
Storslagen fjällmiljö						Berörs inte	<ul style="list-style-type: none"> Berörs inte
God bebyggd miljö	+/-	+/-	+/-	+/-	+/-	<p>God bebyggelse i bra miljö i samklang med omgivningen ses som positivt.</p> <p>Kommunen har tagit fram ett översiktlig kulturmiljöplan som en skyddsåtgärd</p> <p>Genom stor frihet skapas ett tryggt boende och valmöjligheter för den enskilde.</p>	<ul style="list-style-type: none"> Kemikalieplan Utfasning av ämnen Nybyggnation i trä samt miljöbyggnad vid nybyggnation. Klimatanpassning vid fysisk planering Minskad energianvändning inom kommunala fastigheter Kommunal förnybar elproduktion Energipolicy Policy för hållbara resor Certifierade/ekologiska/närproducerade livsmedel Återföring av rötslam Minska matsvinnet Återföring av näring från matavfall Återvunnet avfall
Ett rikt växt- och djurliv	+/-	+/-	+/-	+/-	+/-	<p>Om jordbruksmark bebyggs på ett sådant sätt att marken fragmenteras och jordbrukarna får svårare att bruka marken rationellt, är det inte positivt. Det kan dock även ha en positiv inverkan om människor bosätter sig på landsbygden, då de som bosätter sig där sköter marken och vill ha en god miljö. Detta kan leda till att inte mindre jordbruk slås ut, och på så sätt bevaras mångfalden.</p>	<ul style="list-style-type: none"> Analys av ekosystemtjänster Skötselplaner för kommunens natur- och parkmiljöer

I arbetet med kommunens miljöstrategi finns flera mål som är viktiga och går in i översiktsplanens arbete. Kvalitativa mål för kommunens miljöstrategi finns specificerade, och flera av dessa passar in och bör nämnas som skyddsåtgärder eller uppföljande åtgärder till miljöbedömningsprocessen.

6.1.1 Skyddsåtgärder:

- Som skyddsåtgärd föreslås att kommunen tar fram en policy för ny byggnation på jordbruksmark som planhandläggare kan luta sig mot – väsentligt samhällsintresse där utbyggnad är utpekad.
- Hålla vandringsleder öppna (Finns som åtgärd i kommunens handlingsplan (Olsson, 2018))



7 Uppföljning

Uppföljning och övervakning ska ses om en del av processen. Det är viktigt att inte arbetet försvinner efter miljöbedömningen utan att uppföljning och övervakning fortsätter. Uppföljning och övervakning utgör underlag för kunskap om miljötillståndet vid framtagandet av en ny plan eller revidering av befintliga planer och program.

För att kunna följa upp och få relevant data till framtida revideringar och arbeten föreslås att uppföljningen sker i samklang med arbete som ska utföras av kommunen. Genom löpande uppföljning går det också att revidera antaganden och åtgärder som genomförs. Skulle en åtgärd visa sig vara mindre effektiv gällande hur miljöeffekter minimeras kan man på detta sätt revidera och förbättra insatserna inför nästa steg eller nästa exploatering.

Följande två uppföljningspunkter föreslås för att kontrollera att påverkan inte blir större än förväntat.

- VA-anläggningars funktion inom kommunen ska inventeras. Havs & vattenmyndigheten har gått ut med att alla enskilda VA-anläggningar ska finnas digitalt registrerade och inmätta år 2026. I samband med inmätning ska anläggningen även tillskrivas en riskklass beroende på vilken typ av anläggning som används (Sunne Kommun, 2024).

8 Litteraturförteckning

Länsstyrelserna, & Havs och Vattenmyndigheten. (den 16 10 2024). *Vatteninformationssystem Sverige*. Hämtat från <https://viss.lansstyrelsen.se/>

Naturvårdsverket. (den 16 10 2024). *Sveriges Miljömål*. Hämtat från <https://www.sverigesmiljomal.se/>

Olsson, G.-B. (2018). *Miljöstrategi för Sunnekommun 2018-2030, Antagen 2018-05-07*. Sunne kommun.

Sunne kommun. (2008). *Sunne kommuns naturvårdsprogram Programperiod 2008-2013*. Sunne: Sunne kommun.

Sunne Kommun. (2024). *Vattentjänstplan 2024-2034 KF2024-xx-yy*. Sunne: Sunne kommun.