



Slottet

Sundsvik 7
Sunne



Antikvarisk förundersökning

Bebyggelseantikvarie Susanna Björklöf

2012

Innehåll

3	Inledning	
4	Historik	
	Sunne i världen	4
	Slottet i Sunne	10
24	Byggnadsbeskrivning, historik och nuläge	
	Kvarter	24
	Form, volym, konstruktion	27
	Mark	27
	Sockel	27
	Fasader	29
	Tak	29
	Fönster	31
	Entréparti med balkonger	33
	Lanternin	34
	Yttre trapphus	35
	Färgsättning	36
	Interiör	37
38	Kulturvården	
	Upplevelsevården	38
	Dokumentvården	39
40	Rekommendationer	
42	Källor	

Omslagsbilder:

Ovan: Från nordväst 2012.

Nedan: Troligen 1870-tal. Okänd fotograf. Bild från Sven-Erik Nilsson genom Sunne hembygdsförening.



Översikt över Sunne före 1886, då den gamla kyrkan brann. Slottet till höger i bild. Okänd konstnär. Bild från Sunne hembygdsförening.

Historik

Nedanstående historik är en bearbetning av en del av den text undertecknad författade för Ortsanalys av Sunne tätort 2008.

Sunne i världen

Historiskt sett har transporter på vattenleder haft mycket stor betydelse, och vatten fungerat sammanbindande. Sjön Fryken med sundet var den grundläggande förutsättningen för det så småningom mångfunktionella område som utvecklades till orten Sunne. Korsvägarna vid sundet blev förmodligen mötesplatser långt innan kyrkan lokaliserades dit, vilket tros ha skett på 1200-talet.



Utsnitt ur Häradsekonomiska kartan 1883-1895. Slottet omgivet av en parkanläggning inringad. Notera rondellen, en liten prick norr om huset.

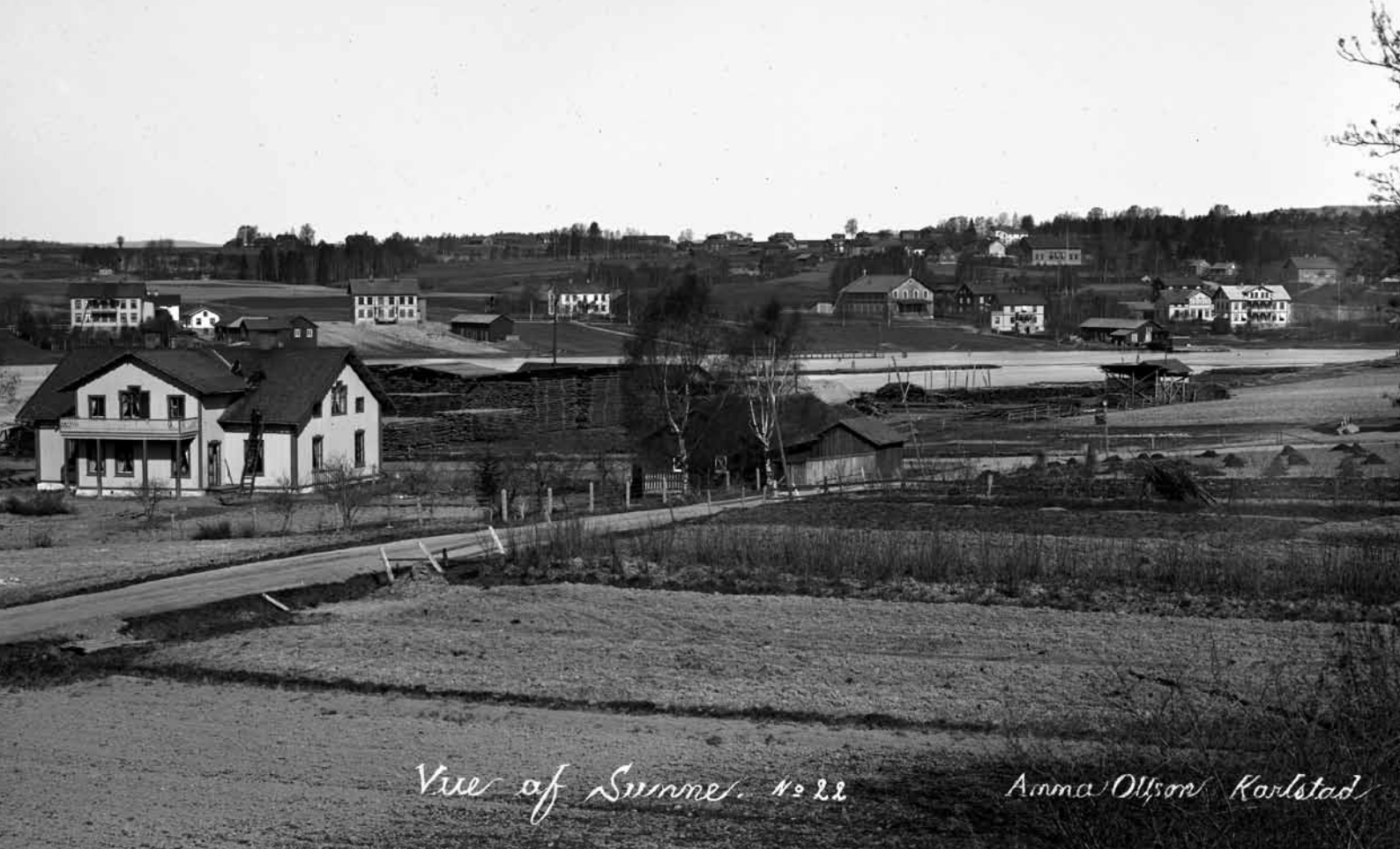
Bebyggelsen växte fram organiskt utifrån de förutsättningar och behov som fanns. Gårdar och bybildningar belägna i anslutning till odlingsbar mark förbands med vägsträckningar som gick från gård till gård. Serier av mer trafikerade sträckningar fick karaktär av landsväg, och på vissa håll nyanlades även sådana. Tätorten Sunne på västsidan sundet föregicks av att vissa funktioner som skjutsstation, tingsställe och marknad etablerades vid vägskalet och längs lederna mot brostället och kyrkan. Från väster och norr kom vägarna in över Åmberg och fortsatte ner till Skäggeberg. Vid Lerbroacken, där de sammanstrålade med vägen från söder, fanns avtaget mot sundet. Dessa gamla vägsträckningar är ännu existerande eller skönjbara i stadsplanen.

Vid sundet finns bron belagd första gången 1645, men den är sannolikt betydligt tidigare. Från hemmanet Norra Åmberg avyttrades mark till komministerboställe i slutet på 1600-talet, och på heden i närheten gick



de årliga marknaderna av stapeln. Det i sin tur gjorde den sannolikt till en naturlig plats för ett tingshus 1831. Gästgivargård med skjutsställe på Skäggeberg fanns med säkerhet redan från slutet av 1600-talet.

På 1600-talet inleddes också den 250 år långa järnbruksepoken i Fryksdalen. Bruken hade stor påverkan på traktens ekonomi, kultur och samhällsbildning. De innebar industrialisering och yrkesspecialisering, men också många möjligheter till bisysslor och inkomster för den jordbrukande befolkningen. Stora rationaliseringar effektiviseringar i jordbruket - inte minst genom skiftesreformerna under 1700- och 1800-talen - frigjorde arbetskraft som fick söka försörjning på annat vis. Samtidigt ökade befolkningen ganska kraftigt, vilket ytterligare drev på utvecklingen från självhushåll mot ökad specialisering och urbanisering. På 1810-talet blir detta tydligt i Sunne i och med att hantverkare då började slå sig ner i Åmbergsbacken. Redan vid den tiden fanns också planer på att anlägga en fabriksköping i Sunne, vilket dock inte genomfördes i någon organiserad form. Den första industriella verksamheten i Sunne, ett garveri, anlades vid Lerälven på 1820-talet.



View of Sunne. 4:22

Anna Ollson Karlstad

Karlstad.

Montage av vyer över Sunne omkring 1890. Sparbankshuset som byggdes öster om Slottet 1892 är ännu inte uppfört. Fotograf: Anna Ollson. Bild från Värmlandsbild.

Nedan detalj av ovanstående. Notera särskilt färgsättning, med olika nyans på bottenvåning och de övre våningarna, och de två små flyglarna som skymtar i trädgården till vänster. De kallades burarna, och en intressant takform skymtar.





Att tätorten Sunne börjar ta form vid denna tid är alltså en följd av ett teknik, ekonomi och stat i omdaning. En växelverkan mellan rådande omständigheter och lagstiftning drev på utvecklingen. Avskaffandet av skråväsendet och införandet av näringsfrihet är ett par exempel, som återspeglas i Sunne genom en ökad etablering av hantverk och handel längs landsvägarna på Skäggeberg och Åmberg vid mitten av 1800-talet. Utvecklingen av den statliga och lokala administrationen ledde till att skola, provinsialläkare, barnmorska, veterinär, kronofogde, banker, apotek och postexpedition inrättades. Ångbåtarna, som började trafikera Frykensjöarna vid 1800-talets mitt, med vidare förbindelse via järnvägen mellan Frykstad och Klarälven, medförde en radikal rationalisering av transporterna till och från bygden. Handlarna i Sunne byggde bryggor och fabriker för lagerhållning vid sundet.

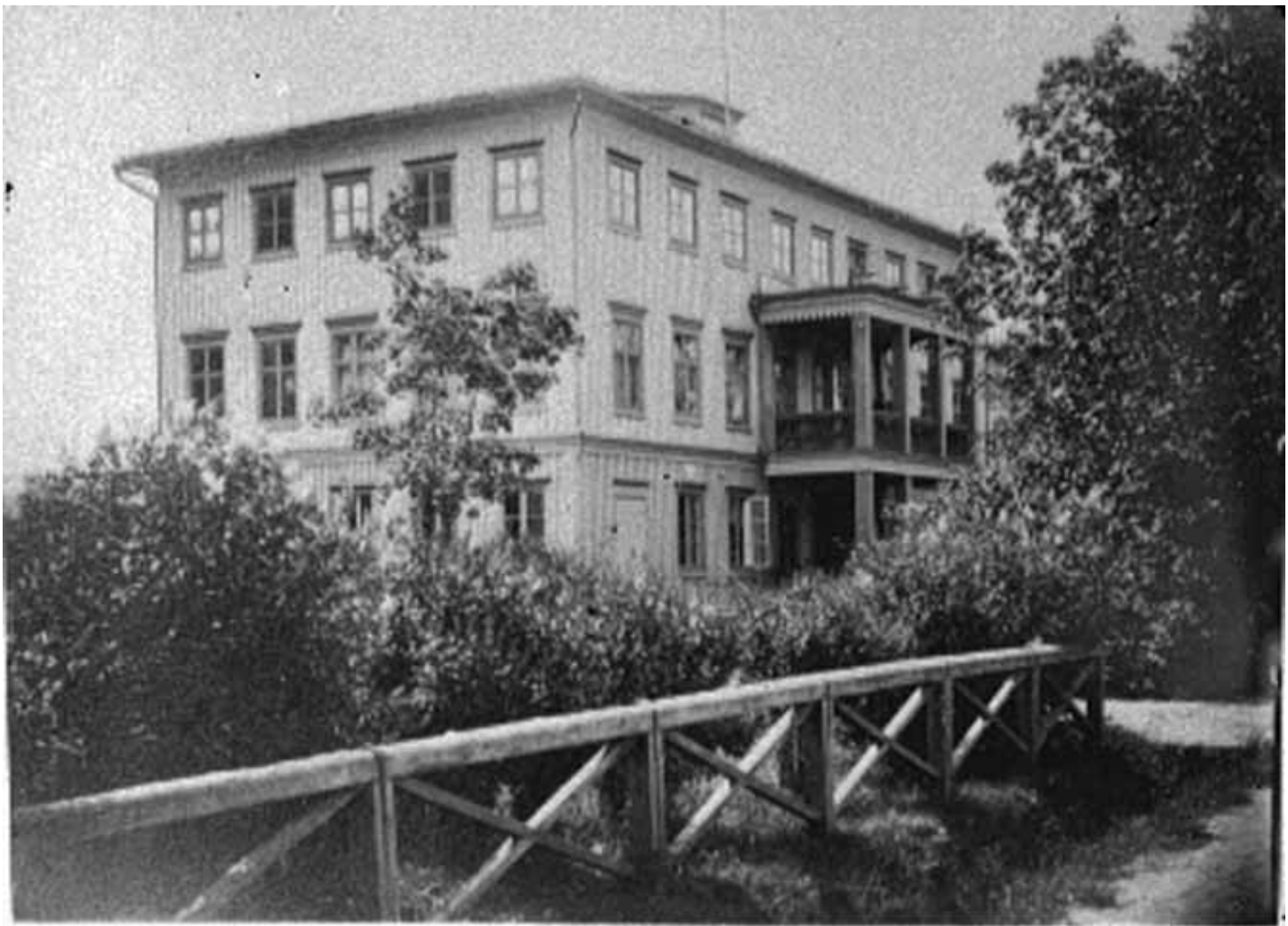
Under perioden skapade nya metoder för järnframställning internationell konkurrens som ledde till den så kallade bruksdöden i Sverige. I Fryksda-



Motstående sida: Vy över Sunne från väster omkring 1890. Den nya kyrkan från 1888 mitt i bild. Bakom skorstenen på huset till höger skymtar Slottet. Detalj ovan. Fotograf: Anna Ollson. Bild från Värmlandsbild.

len lades alla järnbruk ner mellan 1830 och 1884. Samtidigt ökade skogen i betydelse som råvara till byggnadsvirke och pappersframställning. Det var dock långt ifrån en fullständig kompensation. De stora omställningarna i kombination med missväxt och lågkonjunkturer ledde till att många människor valde eller nödgades emigrera.

Runt 1890 var bebyggelsen i Sunne fortfarande relativt utspridd. Slottet och dess närmaste omgivning utgjorde en central plats, liksom klungor av bebyggelse på nuvarande Älvgatan vid Lerälvens norra krökar, Korsvägen vid Lerbroacken, Skäggebergsslutningen, Långgatan och Åmbergsvägen. Kyrkan var nyligen återuppförd efter branden som ödelade den 1886, och på östra sidan sundet hade Sundsvikssågen etablerat sig. Den utökade religionsfriheten hade också gjort avtryck i det framväxande Sunne med Missionshuset som den första i en rad av frikyrkor. I Åmbergbacken byggdes sjukstuga och skola. Orten var förbunden med yttervärlden via telefon och telegraf, och tidning med visst lokalt material distribuerades. Den fasta handeln hade medfört att marknaderna på Hea minskat i betydelse och ersatts av torghandel nere vid sundet. Fram till sekelskiftet ökade befolkningen kraftigt och bebyggelsen förtätades. Flera industrier grundades och 1902 fick samhället elektricitet med försörjning från Rottneros. En ny svängbro över sundet underlättade sjöfarten. Orten var mycket beroende av båttrafiken, och det fanns åtskilliga bryggor knutna till olika verksamheter. 1905 bildades Sunne municipalsamhälle, vilket innebar en högre grad av reglering och service. Knappt tio år senare öppnade Kil - Fryksdalens järnväg som kunde trafikeras året om, men följd att sjötrafiken minskade i betydelse.



Slottet från nordöst, troligtvis på 1870 eller 1880-talet. Lanterninen sägs ha tillkommit under Johnssons tid på Slottet (1870-98), och på initiativ av hans son, Erik Gustaf, som senare blev läkare och kallades Mag-Johnsson. Notera färgsättning, med mörkare bottenvåning, våningarnas olika fönstertyper, samt trädgården med rondell framför entrén och staket mot landsvägen. Okänd fotograf. Negativ Sven-Erik Nilsson. Sunne hembygd förenig.

Slottet i Sunne

Slottet i Sunne är en konsekvens av och faktor av betydelse för den framväxande orten, och tar plats som dess mest betydande märkesbyggnad.

Med den nya tiden stärktes borgerskapet och de ickeadliga gods- och bruksägare, som fick en allt större del av ägande och kapital i sin hand. Ingenjörer, inte minst lantmätare, var efterfrågade i dessa tider när Laga skifte pågick som bäst och ny teknik inom sjöfart och landtransporter revolutionerade kommunikationerna. Kommissionslantmätare Johan Gustaf Loberg hade bott på flera orter i Värmland och senast i Stöpafors, där han varit delägare i bruket, när han etablerade sig med sin familj i Sunne 1849. Andelen i hemmanet Skäggberg inköptes av storbonden och nämndemannen Nils Jansson. Som det framgår av skifteshandlingar från tiden



Slottet från sydväst 1870-80-tal. Notera att trapphuset ännu inte tillkommit. Fotograf okänd. Bild kopierad från Fryksdalens Sparbank 1856-1956.

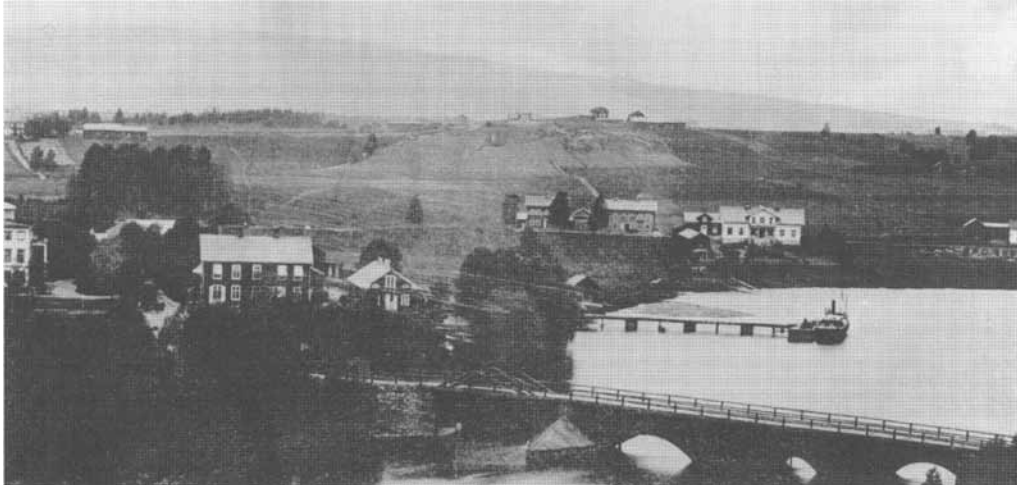
var det Lobergs hustru Kristina Maria och deras gemensamma omyndiga barn som var ägare till marken men detta var sannolikt en fråga om formalia. Loberg var enligt vissa uppgifter hotad av konkurs, även om det inte verkade saknas kapital i det följande. I det framväxande samhället var egendomen, som Lobergs gav namnet Sundsvik, exceptionellt väl belägen. Inte bara genomkorsades den av landsvägen till bron, slättängarna gränsade dessutom till Fryken.

Loberg var uppenbarligen en driven entreprenör. Det är knappast en slump att han valde Sunne samma år som Frykstad - Klarelfens Jernveg öppnade och avsevärt förbättrade transporter från Fryken ut i världen, eller att det första ångfartyget började trafikera sjön året därpå. Ett par år tidigare hade skrävasendet avskaffats och införande av näringsfrihet var på väg.

Med dessa framtidsutsikter lät Loberg längs landsvägen uppföra en manbyggnad som var något alldeles utöver det vanliga. Slottet kom den att kallas i folkmun. Mot söder anlades en park, och mellan landsvägen och entrén fanns en gårdsplan med rondell. I norr överblickade Slottet strandlinjen, där det byggdes brygga med ortens hållplats för ångbåten. Med bästa läge i förhållande till bryggan lät hyresgästerna inte vänta på sig.

I Den Första Wermlandstidningen beskrevs utvecklingen i följande ordalag 1850: "Kring vår kyrka uppreser sig årligen nya bostäder och i framtiden blir det väl stad. Kommissionslantmätare Lobergs vackra anläggning vid hans egendom Sundsvik, där både apotek och handelsbod finnes, ger många andra att förtiga verkligen relief åt trakten kring Sundsbron. Under denna sommar uppföres på denna välbelägna egendom flera hus, och den resande som ej på ett par befarit trakten skall nu med förvåning finna en välbärgad herrgård snart sagt framtrölad på den plats där 1847 icke en stuga fanns."

Till Sundsvik hörde naturligtvis även jordbruk. Ladugårdsbacken låg ett stycke väster om Slottet. Lobergs var en stor arbetsgivare och höll en



Vy med Slottet från öster, troligen 1870-80-tal. Fotograf okänd. Bild kopierad från Fryksdalens Sparbank 1856 -1956.

stab av både tjänstefolk och lantarbetare, som var bosatta på egendomen. Under kommande åren utökades familjen med ytterligare barn, men 1859 avled Kristina Maria, och Johan Gustaf och de yngre barnen flyttade till Karlstad. Dottern Johanna bodde dock kvar i både Sunne och som hyresgäst i Slottet, i och med sitt gifte postmästaren Karl Ludvig Lundström. I 1880 års folkräkning återfinns Johan Gustaf och den yngsta dottern Svea Kristina på en adress på Regeringsgatan i Stockholm. Svea Kristina var för övrigt den första kunden i Sparbanken som huserade hos postexpeditionen i Slottet 1856 -59. Under 1850-talet bodde och verkade också provisorena/apotekarna Heller och hans efterträdare Lang i Slottet

Löjtnant Hjalmar August Nisbeth och hans hustru Ebba Andrietta Lovisa Oterdal och tre barn köpte Sundsvik och flyttade in efter Lobergs 1860. Nisbeth rankades så småningom kapten och bodde kvar på Sundsvik till 1867 eller 1869 då familjen flyttade till Långserud. En Osterdahl ska ha ägt Slottet åren 1867-69, men sedan gått i konkurs.

Till hyresgästerna under 1860-talet hörde bland annat postmästare Lundström, apotekare Abelin - som avlöstes av apotekare Sundbladh - provinssiälläkare Öhrman, kakelugnsmakare Åkesson och handlare Norling, de flesta med familjer. Dessutom fanns ett stort antal personer med beteckningar som tjänstefolk, pigor, drängar, statare, inhyses och även lösdrivare, som väl de flesta hade husrum i andra byggnader på egendomen än själva Slottet.

1870 tog så handlanden och patron på Ulfberg, Olof Johnsson, med hustru Kajsa Jansdotter över Sundsvik. Johnsson, som dessutom var bankkassör, hade börjat sin bana som tobaksförsäljare vid kyrkan om söndagarna, men hade vid denna tid nått en ansedd ställning i samhället. Sonen Erik Gustaf sägs vara den som genom initiativ eller handling försåg Slottet med den karaktäristiska lanterninen, källan till uppgiften är okänd.



Slottet från nordöst med Sparbankshuset i förgrunden vid en marknad omkring 1902. Fotograf okänd. Bild kopierad från Fryksdalens Sparbank 1856 -1956.

Med sig från Ulfsberg hade Johnsson inte bara tjänstefolk och anställda utan även bokhållare Samuel Henrik Thudén och Gustaf Teodor Nilsson. Nilsson kom för övrigt att omgående göra avtryck som företagare i Sunne genom både Sundsviksboden och Hotell Nilsson som öppnade på 1870-talet. I slutet av 1870-talet var länsmankontoret under Länsman P. Adolf Persson, placerat i Slottet. Sparbanken återvände till Slottet mellan åren 1883 och 1892, varefter den flyttade till tomten intill där Johnsson låtit uppföra ett nytt hus, som banken först hyrde och sedan köpte 1897.

Johnsons hustru dog 1898, och Johnsson flyttade till Stockholm där sonen Erik Gustaf, som blivit läkare, var bosatt. Egendomen såldes till en P.J. Carlsson, som i någon skala fotsatte att sälja av mark.



Slottet från norr runt sekelskiftet 1900. Notera den mörkare färgsättningen, skyltfönster och dörrar. Fotograf okänd. Till höger i bild en flygel som troligtvis uppfördes vid denna tid. Bild kopierad från Fryksdalens Sparbank 1856.1956.



Två nedslag som visar med vyer mot Slottet från kyrkan. I början av 1900-talet skedde en snabb exploatering av Sundsviks forna marker. Den övre bilden är från tiden runt sekelskiftet eller något tidigare. Sparbankshuset som byggdes 1892 finns med. Vykortet nedan skickades 1909. Fotografer okända.





Postmästare Haglund bodde i Slottet med sin familj i början av 1900-talet, fastän expeditionen låg på annat håll. Salongen på andra våningen, förmodligen densamma där Sunnebalen som Selma Lagerlöf beskriver i Ett barns memoarer, gick av stapeln. Fotograf okänd. Sunne hembygdsförening.

1902 köpte markspekulanterna Peterson & Fahlén Sundsvik, vars historia som sammanhängande egendom med detta namn därmed var all. Ägora styckades upp i tomter för försäljning. Själva Slottet och trädgårdsparken köptes av G.A. Samuelsson samma år.

1906 blev Eric Larsson ägare till Slottet och därefter till H.A. Huss. Efter Huss' konkurs år 1908 var Ernst Chöler ägare fram till 1911 då Axel Landström tog över.

1918 slog sig flera personer ihop och köpte Slottet för att 1920 sälja det till AB Svenska Lantmännens Bank. Ägandet övergick dock omgående till AB Jordbrukarbanken.

1937 köpte Wermlandsbanken kontoret av Jordbrukarbanken, och sålde snart byggnaden vidare till Sunne köping, sedermera Sunne kommun, i vars ägo byggnaden fortfarande är 2012.

Under åren har ägor och tomt radikalt förändrats från lantegendom till stadsplanerat samhälle. Ekonomibyggnader, uthus och bebyggelse i parken och på tomten utreds inte här. Nämnas kan dock att det funnits ett par

Parti af Sunne municipalsamhälle.



Två nedslag som visar med vyer längs Storgatan mot öster. Slottets lanternin skymtar strax höger om kyrkan. Den översta bilden är tagen innan Värmlandsbankens hus mittemot Slottet byggdes 1911, den understa efter. Fotografer okända.

Sunne köpings centrum.



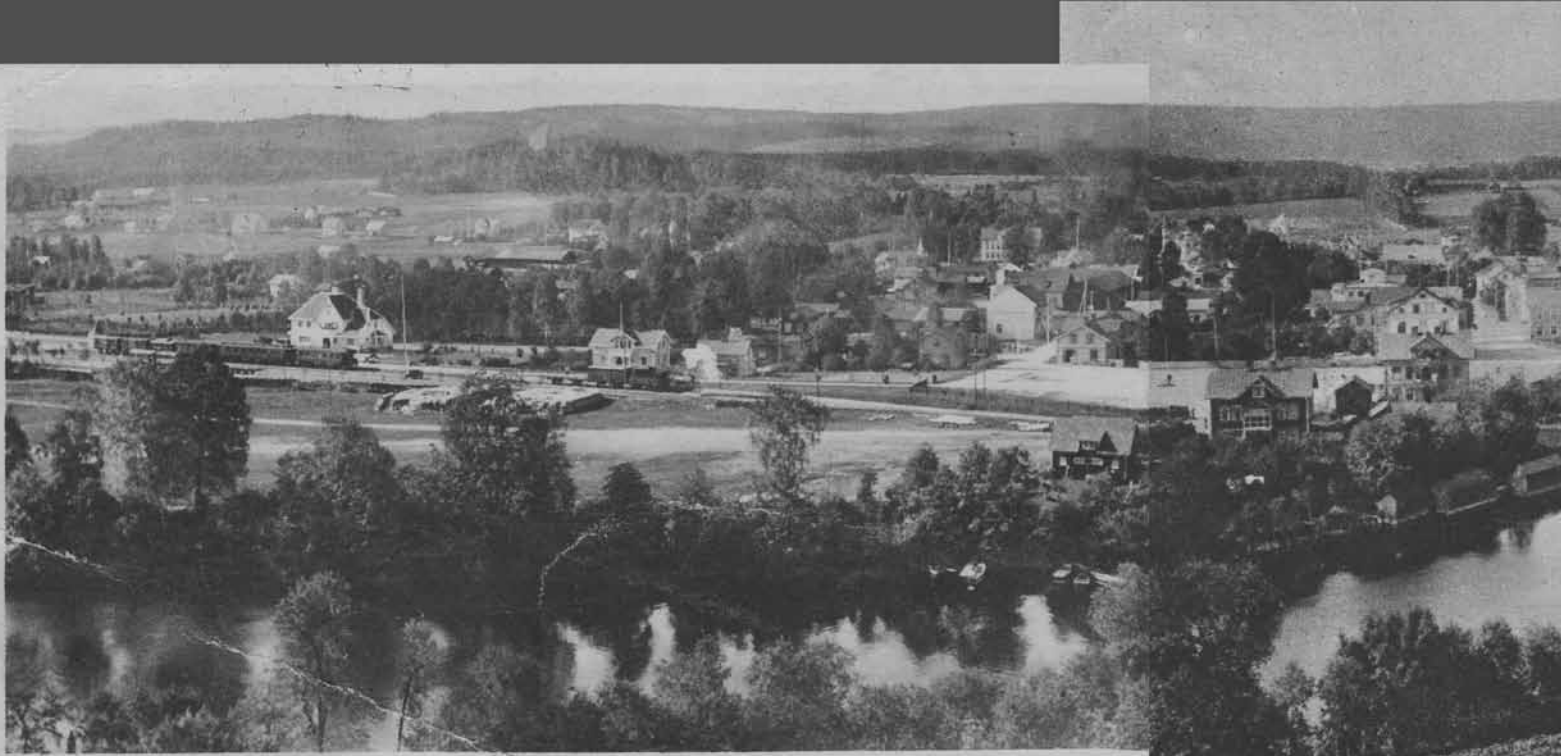


Storgatan mot väster 1910-tal. Huset i förgrunden revs på 1970-talet då gatan drogs om över de östra tomterna i kvarteret Sundsvik. Fotograf okänd.

små kubiska flyglar i trädgården på sydsidan. Dessa skymtar på en av de äldre bilderna. De gick under namnet Burarna, och flyttades till södra delen av kvarntomten, troligen runt sekelskiftet 1900, där de syns på kartan från 1912. På denna karta har slottet dock andra flyglar, placerade brevid manbyggnaden. På den östra flygeln har inga foton återfunnits, men den västra med karaktäristiskt högt valmat tak finns med på bilder från tiden.

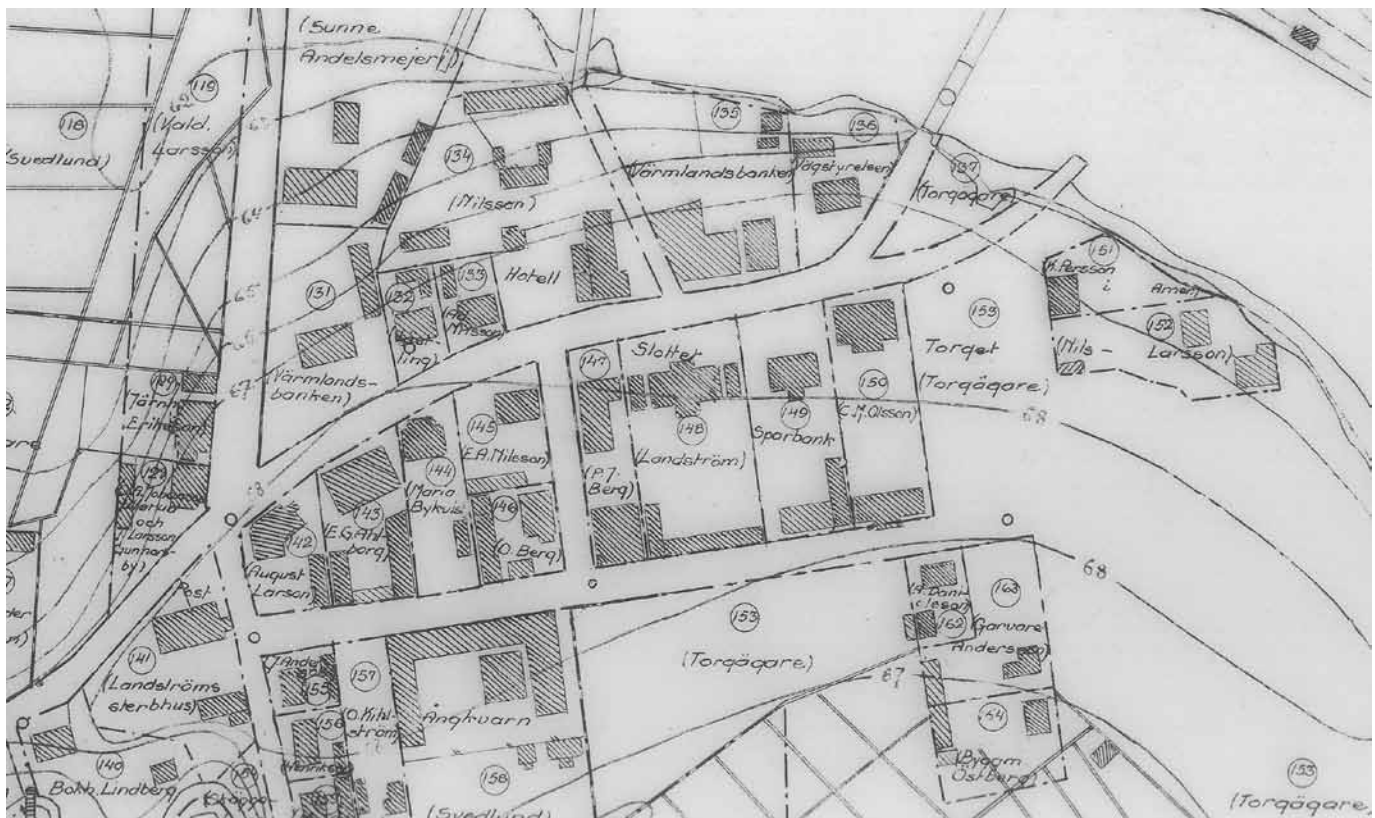


Vägbro och järnvägsbro, med slottet i bakgrunden. Omkring 1920. Fotograf okänd.



Sunne, Utsikt från kyrktornet.

Foto D. O. Holmquist, Sunne.





Montage med panorama över Sunne från kyrkan omkring 1920.

Motstående sida nedan: Utsnitt över karta över Sunne från 1905-06 och reviderad 1912, med fastighetsägare angivna. Notera Slottets gamla flyglar som flyttats till södra delen av ångkvarnens tomt, samt de nya avlånga flyglarna på ömse sidor pm Slottet, som 1912 ägdes av Landström.



Två bilder tagna av Birger Göransson omkring 1930. Värmlandsbild.





Ovan: Flygfoto från nordöst omkring 1930. Fotograf: Oscar Bladh.

Nedan: Flygfoto, förmodligen sent 1930-tal. Fotograf okänd.





Vyer som visar Storgatan från väster med Slottet under perioden 1930-60.







Slottet omkring 1990. Fotograf okänd.

Byggnadsbeskrivning, historik och nuläge

Kvarter

Slottets fristående byggnadskropp har huvudfasad mot Storgatan, i fonden av Mejerigatan, som sluttar ner mot Sundet i norr. Denna sträckning av Mejerigatan har i folkmun gått under namnet Slottsbacken. På den tiden ångbåtar angjorde Sundsviks brygga upplevdes byggnaden kanske främst från detta håll, och den utgjorde säkert en anslående syn, omgiven av sin parkanläggning. Av gårdsplan med rondell mot norr återstår inget idag. Under decennierna krymptes den och omvandlades till en trädplanterad plats på den utvidgade trottoaren. Den försvann dock helt i och med 1970-talets drastiska omstrukturering av stadsplanen och omdragning och breddning av Storgatan, som gör att gatan idag passerar närmare byggnaden och att dess status inte längre markeras med planteringar. Entrépartiet projicerar ut i trottoaren, och de flesta besökare och trafikanter närmar sig från sidan vilket ger en annan upplevelse av arkitekturen.

På den gränsande tomten mot väster är Sunne kommun inhyst i det före detta sparbankshuset från 1950-talet. I sydväst och kvarterets mitt finns parkering och vissa grönytor. I nordväst sluts kvarterets hörn av ett par lägre äldre trähus. I söder ligger det före detta polishuset, uppfört i tegel till tre våningar vid 1900-talets mitt, och som numer inrymmer bland annat stadsbyggnadskontor. I det sydvästra hörnet ansluter polishuset mot ett putsat affärs- och bostadhus av samma höjd. På gården intill Slottet finns ett par mindre paviljongliknade servicebyggnader, som associerar till de tidigare flyglarna.







Form, volym, konstruktion

Slottets rektangulära byggnadskropp är uppförd i öst-västlig riktning. Det klassicerande formspråket präglas av strikt symmetri.

Byggnaden är uppförd på grund av gråsten delvis utgrävd källare. Stommen är av liggande timmer och rymmer tre fulla våningar. Den tredje våningen är dock lägre än de två nedersta. Under det flacka valmade taket, som kröns av en åttkantig lanternin, ryms krypvind. Mot Storgatan, mitt på norra fasaden, finns entrépartiet med en portik som bär upp de två övre våningarnas balkonger. Mot gården i söder finns ett trapphus, utformat som glasveranda, i byggnadens fulla höjd.

Mark

I dag är marknivån runt om byggnaden, och framförallt mot gatan, betydligt högre än den varit historiskt sett. Virke ligger till och med under mark på vissa ställen, vilket utgör en uppenbar risk för skador.

Sockel

Den låga sockeln är putsad och avfärgad i en grå kulör. Det lilla som är synligt av grunden på historiska bilder är inte putsat, men fogat.



Fasader

Fasaderna är klädda med stående lockpanel. I och med att gammal ytterpanel är bevarad i trapphuset mot söder, kan det antas att detta utseende, som finns på alla fasader, är ursprungligt. Antagandet styrks av att det förekommer en del smidd spik, och att likheten är stor med historiska foton. Det finns dock lagningar vid skador, och där fönster och dörrar har ändrats. På vissa andra partier syns också att spiken är förzinkad, och alltså nyare, och det kan även gälla brädfodringen den fäster.

Panelens lockbrädor är ganska smala och sitter tätt; det som är synligt av bottenbrädan är smalare än lockbrädornas bredd. På grund av många lager färg gick det inte att avgöra om panelbrädorna har hyvlad eller sågad yta, men mest sannolikt är att de är hyvlade. Nertill avslutas fasaderna av en dropplist med rundad profil över en horisontell sockelplanka. Mellan första och andra våningen delas fasaderna av en gördelgesims, ett utspringande listverk av brädor och lister med svanhals- och hålkälsprofil. Upptill avslutas fasaderna av ett lätt utspringande huvudgesims. Längst ner har den en fris av brädor, varav en med rundade uddar. Frisen övergår i den inklädda takfoten som avslutas med ett listverk.

Tak

Det valmade sadeltaket är täckt med svart papp av sent datum. Ursprungligen var taket skivtäckt med plåt. På taket finns ett antal genomföringar och installationer, bland annat de fyra eller möjligtvis fem skorstenarna, av vilka en går upp genom lanterninen.







Fönster

Fönstren är som nämnts symmetriskt placerade. Olika fönstertyper har använts för att artikulera fasaden. Ursprungligen hade nedervåningen höga spröjsade fönster med två lufter och mittpost. Omfattningarna hade profilerade övre och undre vattbrädor. Andra våningen hade mer artikulera fönster vilket betonade dess status som förnämsta våning, piano nobile. Dessa fönster var också höga och rektangulära, men hade fyra lufter och korspost. Omfattningarna var kraftigare och de övre kröntes av ett skuret överstycke. Översta våningen hade mindre, nästan kvadratiska spröjsade fönster, med omfattningar som på första våningen. Alla fönster var sidohängda och utåtgående. De skyltfönster som tillkom mot gatan vid sekelskiftet 1900 eller något tidigare, och sedan bestod under många decennier, var höga rekatunglära utan spröjs, och åtminstone i vissa fall avdelade med en högt placerad tvärpost, som korresponderade med överljusen till de butiksdörrar som också fanns då.

De flesta fönstren är bytta men följer i någon mån dessa historiska förhållanden. Vissa av de tidigare korspostfönstren på andra våningen har nu endast mittpost, men en del korsposter finns kvar, bland annat på de flertal ställen som fönstren gjorts blinda och satts igen inifrån. Även på översta våningen finns ett antal blindfönster med bågar bevarade från någon tidigare epok. De flesta är dock är bytta till inåtgående bågar vars karmar dragits in en bra bit i fasaden vilket skämmer både utseendet och utsikten inifrån. De är också förvanskande genom grov mittpost, minskad glasyta och kraftiga bleck. Alla de bytta fönstren har moderna beslag, plana glas e.t.c. Skyltfönstren mot gatan på nedervåningen är, liksom de butiksdörrar som funnits där, återställda till vanliga fönster, som tyvärr är bredare och lägre än de ursprungliga.





Entréparti med balkonger

Entrépartiets golv utgörs av stora formhuggna fyrkantiga hållar av natursten. I dag ligger golvet endast ett lågt steg upp från gatunivån, istället för som ursprungligen fyra eller fem. Det översta steget som är indraget en bit i golvet, är nu en del av trottoaren och asfalterat hela vägen in. I golvets främre kant finns fyra pelare som tillsammans med två pilastrar mot den bakre väggen bär de överliggande balkongerna. Pelarna är inklädda med tjocka brädor, utan några arbetade avslut nertill eller upptill. Inklädningen har förmodligen inte ursprungligt utförande. Pilastrarna är också inklädda, med avslutande listverk som bas nertill och kapital upptill. Undertaket är klätt med en hyvlad spontad vitmålad panel. Det finns två blåmålade pardörrar, varav den ena sitter i mitten och den andra i fönsteraxeln till höger om den. Denna fanns inte runt sekelskiftet 1900 men med säkerhet runt 1940, vilket ger en grov datering. Båda dörrarna har snarlikt hantverksmässigt utförande. De helfranska dörrbladen har kraftiga listverk och skuren dekor. I varje dörrblad sitter ett fönster som i den mitt placerade dörren skyddas av ett detaljrikt gjutet galler med en liten byst i mitten.

Bjälklagen till balkongerna döljs av kraftiga gesims, de övre avslutas nertill av en nedstickande kantbräda med rundade uddar. Räcket till balkongen på andra våningen är tillverkat av trä och järn, med liknande gjutna ornament i spjälorna som i entrédörrens fönstergaller. Balkongen på tredje våning saknade ursprungligen högre räcke, och hade endast en låg balustrad ur vilken pelarnas förlängning stack upp som små piedestaller. Det nuvarande räcket har dock funnits sedan åtminstone 1910-talet. Det består av formbockade rundjärn med överliggare av trä och är monterat mellan de förhöjda pelarna. De fyra pelarna mot gatan kröns av gjutna urnor som finns belagda sedan åtminstone 1930-talet. Balkongerna nås från fönsterdörrar i den mittersta fönsteraxeln.



Lanternin

Lanterninen är som nämnts troligen från 1870-talet. Den kan närmast beskrivas som ett litet lusthus som sticker upp från fönsterhöjd mitt på taket. Sju av de åtta sidorna har ett krysspröjsade fönster. De flesta fönstren är utbytta och har modernt plant glas och en utanpåliggande grov spröjsning. Några originalbågar med gammalt glas och genomgående och sammanfogad spröjsning förvaras inne i lanterninen. På sydsidan sitter en liten dörr som leder ut på taket och som nås från några invändiga trappsteg. På sydsidan kommer också murstocken upp och mynnar i en låg plåtklädd skorsten. Det finns en genomförning, kanske för ett kaminrör i väggen. Förkolnat virke i konstruktionen omkring kan härröra från en incident när brandkåren fick rycka ut 1919. Taket, som är skivtäckt med svartmålad plåt, har en lätt kupolform. Historiska bilder från 1800-talet visar ett likaledes skivtäckt tak men med en ljus kulör. Fasader, takfot och sockel är inklädda med rosa, vit respektive svart plåt av modernare snitt. På nordsidan sitter en vertikal flaggstång monterad. Glasknoppen förvaras inne i lanterninen, liksom reminiscenser från byggnadens liv; kakelugnsdelar och linoleummattor bland annat.



Yttre trapphus

Trapphuset är uppfört senare än den stora byggnadskroppen. Det syns inte på en bild från 1870-talet men på bilder från sekelskiftet 1900, vilket ger en grov datering. Utförande och detaljering är integrerat med den övriga arkitekturen. Stommen har inte undersökts, men den är sannolikt uppförd av stående virke i stolpverk, resvirke eller plank. Fasaderna är inklädda med hyvlad stående smal spontad panel, som förmodligen är bytt vid något tillfälle. Listverk vid sockel, våningsband och takfot är lika som på resten av byggnaden. En trappa av natursten leder till den moderna blå villadörren mitt på sydsidan. Inne i trapphuset finns nedgången till källaren, samt trapplopp till alla våningsplan. Trapporna är av trä. Den ursprungliga byggnadskroppens utvändiga panel, fönsterkrön och takfris är bevarade på den norra väggen, i övrigt finns pärlspont, takpanel, lister och foder - som sannolikt är från trapphusets uppförande - bevarade.



Färgsättning

Nuvarande utvändiga färgsättning är från 1980-talet. Fasaderna är rosa, snickeridetaljer är vita och fönsterbågar och dörrblad är blå.

Historiska bilder ger inte så stor vägledning om tidigare kulörer, men en del om nyanser. Det framgår också att färgsättningen har ändrats flera gånger.

På de två äldsta fotona som finns, och som förmodligen är från perioden mellan 1870 och 1892 ser det ut som att panelen på bottenvåningen med gördelgesimset har en mörkare nyans än de övre våningarna. Båda är ljus oljefärg, men nyansskillnaden är tydlig. Även hörnbrädor och gördelgesims har samma mörkare nyans på bottenvåningen. Andra och tredje våningen inklusive hörnbrädor och takbården ända upp till takfot har en ljusare nyans. På grund av skuggor på fotona går det inte att avgöra om även takfoten har samma nyans. Stolparna på entré och balkonger har den mörkare nyansen, medan de horisontella listverken på balkongen artikuleras genom både ljusa och mörka nyanser.

Fönsterkarmar och fönsteromfattningarna är ytterligare några nyanser mörkare, men det går inte att urskilja om själva fönsterbågarna har ännu en mörkare ton, vilket var mycket vanligt.

Stortaket, som är skivtäckt med plåt är mörkt, troligen svart.

Lanterninen ser ut att ha ungefär samma något mörkare nyans på fasaden som bottenvåningen, och vita fönsteromfattningar och vita eller ljusa fönsterbågar. Lanterninens tak är ljust.

Det som är mest intressant med denna tidiga färgsättning är att arkitekturens horisontalitet förstärks. Detta sker genom att bottenvåningen är markerad som bas för sig och att hörnbrädorna är inmålade i samma nyans som respektive våning istället för att - som under senare epoker - hela fasaden behandlas med en sammahållande kulör och att hörnen markeras hela vägen vertikalt i en från fasaderna avvikande kulör.

Bilderna efter sekelskiftet 1900- och 1910-talet visar både ljusa och mörkare fasader. Kontrasten mellan fasad och detaljer förstärks genom ytterligare mörkare kulör på snickerierna. Sockelplanka med dropplist, knutlådor, gördel- och kransgesims, stolpar på balkong och fönster och omfattningar är mörka. Balkongens listverk har fortsatt flera nyanser. På de lite tidigare bilderna har lanterninen ljusa fönsterbågar, på de lite senare mörka. Stuprören är inmålade i knutlådornas mörka kulör.

Ungefär samma indelning med ljusare fasader och mörkare detaljer och fönster verkar bestå in på 1930-40 talet. Vid seklets mitt fick även detaljer och fönsterbågar en ljus nyans, och kontrasten mellan fasader och detaljer gjordes liten i tidens smak. Detta bestod, säkerligen med vissa variationer, till och med nuvarande färgsättning i rosa, vitt och blått som sattes på 1980-talet.

Interiör

Invändigt har byggnaden genomgått förändringar och anpassningar till olika verksamheter under årens lopp. Mycket av den ursprungliga planlösningen är dock intakt eller skönjbar. Ytskikten är främst från de senaste decennierna, men det finns en hel del bevarade inredningsdetaljer, som dörrar, foder, lister, eldstäder och köksinredning från olika äldre epoker, en del säkerligen ursprungliga. Framförallt det utvändiga trapphuset mot söder och lanterninen framstår som välbevarade. Alla invändiga utrymmen har dock inte inventerats för denna undersökning.

Kulturvärden

En byggnad är någons egendom, men som kulturarv tillhör den alla. En detaljplan kan belysa kulturvärden, sätta ambitionsnivån och skapa juridiska förutsättningar för att bevara kulturmiljöer, och därmed tillgodose ett viktigt allmänintresse. Samtidigt erhåller ägaren direktiv och riktlinjer för hur byggnaden ska förvaltas för att värdena ska bestå.

Slottet i Sunne besitter sådana kulturhistoriska värden att den omfattas av förvanskningförbudet i PBL. Byggnaden kan därför skyddas i detaljplan för att förhindra att den rivs eller att dess värdebärande och miljöskapande egenskaper förändras eller försvinner. Detta formuleras i skyddsbestämmelser, med till exempel förbud mot riving och ändring av vissa byggnadsdelar. Det kan också regleras med varsamhetsbestämmelser för förändringar av den befintliga byggnaden, och hänsynsbestämmelser för eventuell ny bebyggelse på tomten och omgivningen.

Upplevelsevärden

Arkitektoniskt värde och konstnärligt värde

Byggnaden är ett vackert, intressant och för orten och regionen ovanligt exempel på klassicerande träarkitektur. Det ovanliga ligger främst i storlek och form. Valet med tre fulla våningar utan vind och ett flackt valmat tak, kontrasterar mot de vid tiden mer vanligt förekommande herr- och stadsgårdarna med två och en halv våning och brantare sadeltak och kanske frontespiser. Från uppförandet 1849 och de första decennierna som Sunnes mest centrala och framträdande bostads- och affärshus har byggnaden bevarad form, volym och avtryck, liksom karaktäristiska byggnadselement, och stor del originaldetaljer och originalmaterial. Lanterninen, som troligtvis tillkom på 1870-talet, förstärker byggnadens karaktär och originalitet, och det något senare tillkomna trapphuset mot söder är helt integrerat med den ursprungliga arkitekturen.

Miljöskapande värde, identitetsvärde, kontinuitetsvärde och patina

Genom sin arkitektur, och genom sitt läge och placering utgör Slottet ett välkänt och uppskattat landmärke, som är starkt förknippat med orten Sunne. Byggnaden representerar moderfastigheten Sundsvik, som under en period gav hela området dess namn och som fortfarande lever kvar i kvartersnamnet. Det är ett av det äldsta husen - och startpunkten för den



Detalj ur foto omkring 1930. Norra fasaden från Mejerigatan. Bilden är beskuren. Fotograf Birger Göransson. Värmlandsbild.

i dag befintliga centrumbebyggelsen - i Sunne. Byggnaden ger en förnimmelse av tid som passerat och skänker en historisk dimension till stadsbilden, både genom sin arkitektur och genom de autentiska ursprungliga materialen. Byggnaden är förknippad med under olika tidsepoker välkända personer och verksamheter i Sunne.

Slottet har av Sunnes invånare utsetts till ortens viktigaste byggnad.

Dokumentvärden

Byggnadshistoriskt värde och socialhistoriskt värde

Byggnaden har till stor del sina ursprungliga material och utföranden bevarade. Detta ger stor avläsbarhet för byggnadsteknik, materiella förutsättningar och stilideal, såväl som sociala förhållanden, vid tiden för dess uppförande och de närmaste decennierna därefter.

Generellt bör tillskott från alla epoker i en byggnadshistoria respekteras, eftersom det ger en större möjlighet att få kunskap och förståelse för t.ex. historiska förlopp, händelser och förändringar över tid. Slottets bevarade karaktär och största värden är dock knutna till samhället Sunnes tidiga framväxt d.v.s. andra hälften av 1800-talet och sekelskiftet 1900, Det innebär att material och originalutföranden från denna tid bör utgöra utgångspunkt för bevarande, förvaltning och utveckling av byggnaden.

Rekommendationer

Egenskaper som bör omfattas av skydds- eller varsamhetsbestämmelser, och/eller ägnas särskild omsorg vid förvaltning:

- Den fristående byggnadskroppen. Slottet bör inte byggas samman med andra byggnader.
- Byggnadens avtryck, volym och form. Inga ytterligare utbyggnader, balkonger eller liknande bör tillkomma.
- Fasadens symmetri och indelning. Ursprunglig placering av öppningar.
- Utkragade låga skorstenar.
- Valmat sadeltak med slät taktäckning. Inga takkupor eller andra påbyggnader bör tillkomma.
- Åttkantig lanternin med kupolformat tak med skivtäckning av falsad plåt, krysspröjsade träfönster och flaggstång.
- Huvudgesims av hyvlade brädor med bård samt inbyggd takfot med listverk.
- Panelens typ och ursprungliga utförande. Hyvlad lockpanel på stora byggnadskroppen. Panelen på trapphuset har eventuellt haft ett annat utseende och kan utredas vidare. En hyvlad spontad panel är dock utgångspunkten.
- Utkragade gördelgesims, med listverk.
- Kraftig sockelplanka med överliggande profilerad dropplist som avslutar panelen nertill. Observera: utan plåtbleck för att behålla uttrycket.
- Ursprunglig fönstertyp på tredje våningen. Det vill säga träfönster med två lufter med mittpost, sidohängda bågar med en spröjs, och montering i liv med fasad. Profilerade originalomfattningar. Utbytta fönster bör återställas enligt förlaga. Inåtgående fönster kan accepteras, dock ej pivothängning.
- Ursprunglig fönstertyp på andra våningen. Det vill säga träfönster med fyra lufter med korspost. Sidohängda bågar, med en spröjs i de nedre



lufterna, och montering i liv med fasad. Profilerade originalomfattningar samt skuret överstycke. Utbytta fönster bör återställas enligt förlaga.

- Fönsterdörrar till balkonger, det vill säga glasad spröjsad dörr av trä, inte vanlig ytterdörr eller annan typ.
- Ursprunglig fönstertyp på första våningen, det vill säga träfönster med två lufter med korspost. Sidohängda bågar med två spröjs i varje luft och montering i liv med fasad. Profilerade originalomfattningar. Utbytta fönster bör återställas enligt förlaga.
- Entréparti med naturstengolv, innertak, listverk och detaljer. Entrédörrar i massivt trä, med helfranskt utförande, skurna detaljer, glasning samt på den ena; konstgjutet galler.
- Balkonger med ursprungligt och/eller äldre utförande av stolpar, listverk, kantbräda, räcken i gjutjärn, smide och trä, och urnor.
- Trappsteg av natursten vid ingångarna.
- Nuvarande dörr av villamodell från sent 1900-tal bör bytas till en med arkitekturen stilenlig.
- Interiört bör äldre spegeldörrar, lister, foder och andra snickerier bevaras.
- Siktlinjen till och från sjön i Mejerigatans förlängning bör bevaras.
- Nya byggnader på angränsande tomter och kvarter bör ha en anpassad skala och volym.



Detalj ur foto omkring 1930. Från väster. Bilden är beskuren. Fotograf Birger Göransson. Värmlandsbild.

Källor

Skriftliga

Byggnadsinventering, Sunne kommun

Kulturmiljöprogram, Sunne kommun

Sunnebygda 2001-2012, Sunne hembygdsförenings årsskrift

Sunne Sparbank 1856-1956, Linus Brodin, 1956

Fryksdalens Sparbanks jubileumsbok 1856-2006

Kartor m.m.

Historiska kartor och handlingar, Lantmäteriet, www.lantmateriet.se

Historiska stadsplaner m.m., Sunne kommun

Fotografier

Bildarkivet, Sunne hembygdsförening

Värmlandsbild, Värmlands Museum

Gamla vykort

Internet

Folkräkningar och husförhörslängder m.m., www.svar.ra.se

Historiska faksimil med personuppgifter m.m. www.runeberg.org

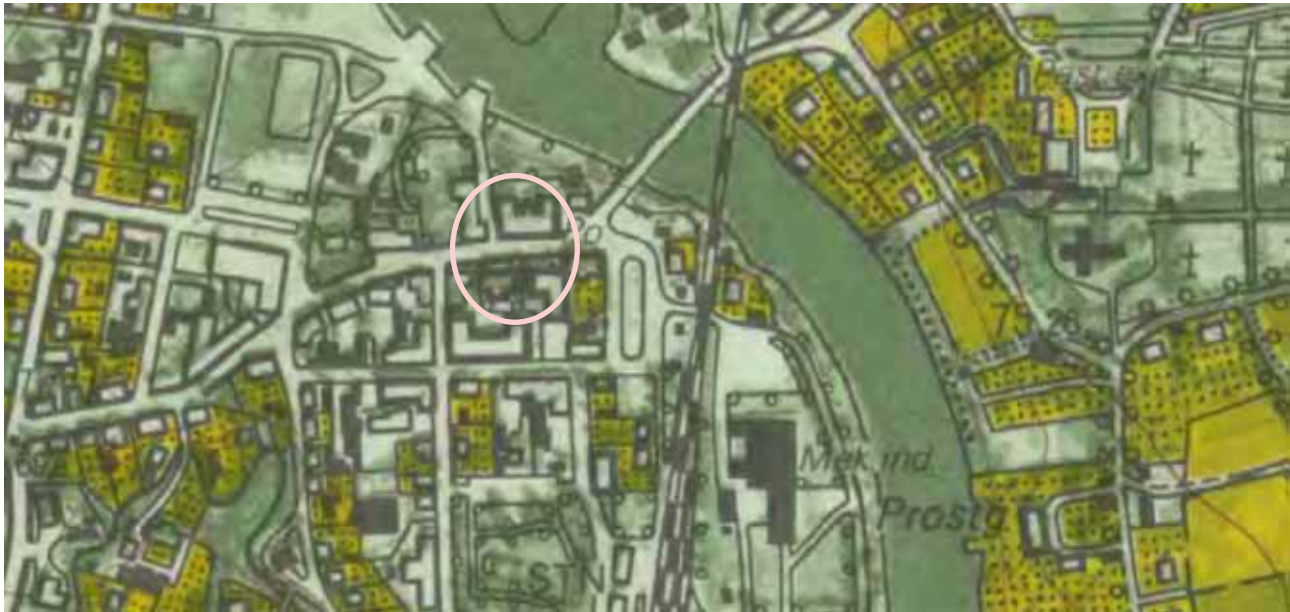
Informant

Ulf Dahlberg

Tack till

Ulf Dahlberg

Sunne bildarkiv med personal



Utsnitt ur ekonomiska kartan över Sunne 1965. Den östra delen av kvarteret Sundsvik fanns ännu kvar, där Järnvägsgatan nu går fram. Storgatan var inte heller uträtad och vek av mot söder. Framför Slottet och Sparbankshuset, nuvarande kommunhuset, fanns en trädrad.

