



# **HANDLINGSPROGRAM FÖR SUNNE KOMMUN ENLIGT LAG (2003:778) OM SKYDD MOT OLYCKOR**

**2021**



<b>Styrdokument</b>	
Dokumenttyp	Program
Antaget av med datum och paragraf	Kommunfullmäktige 2020-12-14, §
Reviderat av med datum och paragraf	
Dokumentansvarig	Verksamhetschef samhällsbyggnad
Faktaansvarig	Räddningschef
Gäller för	Räddningstjänsten
Giltighetstid	2021
Tidpunkt för aktualitetsprövning	Inför 2022
Relaterade styrdokument	

## Innehållsförteckning

<b>INLEDNING</b> .....	<b>1</b>
Nationellt mål enligt LSO.....	1
Verksamhetsmål angivna i LSO .....	1
Räddningstjänstens övergripande verksamhetsmål.....	2
<b>RISKER</b> .....	<b>3</b>
Riskbilden i Sunne kommun .....	3
Kompletterande risker under höjd beredskap .....	3
<b>FÖREBYGGANDE</b> .....	<b>4</b>
Förebyggande arbete i Sunne kommun.....	4
Lokala mål .....	4
Verksamhetsmål .....	5
Sotningsverksamhet och brandskyddskontroll .....	5
Samverkan med andra kommuner, statliga myndigheter och enskilda.....	5
Den enskildes skyldigheter .....	5
Tillsyn enligt Lag (2003:778) om skydd mot olyckor .....	6
Rådgivning, stöd, information och utbildning till den enskilde.....	6
Olycksundersökning.....	6
Skyldigheter vid farlig verksamhet.....	7
<b>RÄDDNINGSTJÄNST</b> .....	<b>8</b>
Förmåga som kommunen har för att göra räddningsinsatser, styrkeuppbyggnad.....	8
Styrkeuppbyggnad .....	9
Anspänningstider för räddningsstyrka .....	9
Insatsförmåga räddningstjänsten Sunne .....	12
Kompetenskrav för räddningspersonal .....	133
Utbildning - övning .....	144
Alarmering.....	144
Viktigt meddelande till allmänheten (VMA) .....	14
Organisation för räddningsinsatser under höjd beredskap .....	15
Samverkande organisationer och myndigheter .....	15
Aktuella samverkansavtal .....	155
Egenkontroll .....	16

## INLEDNING

Enligt lag (2003:778) om skydd mot olyckor, LSO, ska varje kommun anta ett handlingsprogram för räddningstjänst samt för förebyggande arbete. Syftet med handlingsprogrammet är att redovisa hur kommunens organisation för räddningstjänst är organiserad under så väl fred som under höjd beredskap, samt hur kommunens förebyggande arbete är organiserat. I detta dokument finns de båda handlingsprogrammen samlade. Kommunens handlingsprogram ska revideras och antas av kommunfullmäktige varje ny mandatperiod.

Trots ett aktivt skadeförebyggande arbete inträffar oönskade händelser som medför skador på människor, egendom och miljö. För att skydda alla som bor eller vistas i Sunne kommun har detta handlingsprogram tagits fram för att användas som ett mål- och styrdokument för den verksamhet som miljö- och bygglovsnämnden bedriver. Handlingsprogrammet ska även användas för att informera kommunens invånare, samverkande myndigheter och organisationer om nämndens verksamhet.

Nedan återges de nationella målen och verksamhetsmålet enligt LSO. Målen är riktninggivande, vilket betyder att de styr vilket arbete som ska utföras men inte på vilket sätt det ska utföras. Därefter presenteras räddningstjänstens övergripande verksamhetsmål.

### Nationella mål enligt LSO

#### **1 kap. 1 §**

*Bestämmelserna i denna lag syftar till att i hela landet bereda människors liv och hälsa samt egendom och miljö ett med hänsyn till de lokala förhållandena tillfredsställande och likvärdigt skydd mot olyckor.*

#### **1 kap. 3 §**

*Räddningstjänsten ska planeras och organiseras så att räddningsinsatserna kan påbörjas inom godtagbar tid och genomföras på ett effektivt sätt.*

### Verksamhetsmål angivna i LSO

#### **3 kap. 1 §**

*För att skydda människors liv och hälsa samt egendom och miljön ska kommunen se till att åtgärder vidtas för att förebygga bränder och skador till följd av bränder, samt utan att andras ansvar inskränks, verka för att åstadkomma skydd mot andra olyckor än bränder. Kommunerna ska ta tillvara möjligheterna att utnyttja varandras resurser för förebyggande verksamhet.*

#### **1 kap. 6 §**

*Kommunerna och de statliga myndigheterna som ansvarar för verksamhet enligt denna lag ska samordna verksamheten samt samarbeta med varandra och med andra som berörs.*

## **Räddningstjänstens övergripande verksamhetsmål**

- Förebygga och minska sannolikheten för oönskade händelser, samt vid sådana händelser minska konsekvenserna av dessa
- Upprätthålla en effektiv utryckningsorganisation med hög teknisk standard och därtill lämplig kompetens
- Utveckla och förbättra rutiner och arbetsmetoder i all verksamhet
- Verka för att varje medarbetare upplever en god fysisk och psykosocial arbetsmiljö, och kan utföra sina arbetsuppgifter på ett säkert sätt samt ges möjlighet till egen utveckling i samklang med verksamhetens behov
- Ta miljöhänsyn i verksamheten så att miljöbelastningen blir så liten som möjligt

# RISKER

## **Riskbilden i Sunne kommun**

Som grund för den förebyggande och skadeavhjälpande verksamheten ligger dokumentet Analys av riskbild som genomförts. Riskanalysen tas normalt fram i samband med arbetet med kommunens risk och sårbarhetsanalys. I riskanalysen har ett antal typolyckor och riskobjekt identifierats och konsekvenserna till viss del beskrivits. I huvudsak behandlas risker som kan medföra räddningsinsats.

Riskbilden i kommunen domineras av trafikolyckor längs europaväg 45. Transporter av farligt gods sker regelmässigt längs hela vägnätet och risken för utsläpp av brandfarliga och hälsovådliga ämnen finns, vilket kan orsaka person- och miljöskador

Bränder är en annan typ av olycka som räddningstjänsten ofta får hantera, brand i byggnad kan leda till större räddningsinsats med brandsläckning och rökdykning som följd.

Risker för oönskade händelser ökar under vintersäsongen då ökad turism leder till en ökad belastning av vägnätet, ökade antalet hotellnätter och genom skidanläggningars verksamhet ökar risken för personskador. Skidanläggningarnas liftsystem kan vid haveri medföra att människor på grund av kyla kommer till skada.

Risker relaterade till natur och väderfenomen är ras, skred och översvämning. Det förekommer kraftverksdammar och anläggningar där olyckor kan förorsaka stora skador på människor, egendom eller miljö. I kommunen finns framförallt mindre dammar i den lägre kategorin. Risken för genombrott vid någon av dammarna anses som mycket liten.

Arbetet med riksinventering och analyser kommer att fortgå genom dialog med verksamheter i kommunen, delaktighet i kommunens planarbete samt analyser av de olyckor som faktiskt inträffar.

En särskild analys av riskbild finns upprättad av räddningstjänsten 2020.

## **Kompletterande risker under höjd beredskap**

Hotbilden mot Sunne kommun, enligt Länsstyrelsens senast upprättade mål- och riskanalys, omfattar främst risk för flygangrepp eller sabotagehandlingar mot enstaka punktmål. I kommunen finns inga primära mål för en angräpare. Sannolikheten för att kommunen kommer att beröras av insatser med kemiska stridsmedel bedöms som liten.

# FÖREBYGGANDE

## Förebyggande arbete i Sunne kommun

Räddningstjänsten ska aktivt arbeta med processen att förebygga och minska konsekvenser av oönskade händelser på olika nivåer i samhället. Samhällets utveckling och nya eller förändrade risker ska styra behovet av åtgärder. För att skydda människors liv och hälsa samt egendom och miljö ska räddningstjänsten se till att åtgärder vidtas för att förebygga bränder och skador till följd av bränder samt verka för att åstadkomma skydd mot andra oönskade händelser än bränder.

Verktyg som används i arbetet med förebyggande verksamhet är:

- Tillsyn
- Utbildning
- Information
- Tillståndsgivning
- Deltagande i bygg- och planprocessen

Tillsyn ska bedrivas för att kontrollera efterlevnaden av lag (2003:778) om skydd mot olyckor 2 kap 2§ om skäligt brandskydd samt 2 kap 4§ om farlig verksamhet. Räddningstjänsten ska tillhandahålla utbildning i att undvika och hantera olyckor. Genom information ska räddningstjänsten kunna upplysa om hur olyckor och bränder kan undvikas och hanteras.

Räddningstjänsten beviljar tillstånd för hantering av brandfarliga och explosiva varor. I tillståndprocessen ska säkerställas att dessa varor hanteras på ett säkert sätt.

## Lokala mål

Nedan presenteras säkerhetsmål och verksamhetsmål för räddningstjänsten i Sunne kommun.

### Säkerhetsmål

- De som bor och vistas i Sunne kommun ska känna sig trygga utifrån risken att drabbas av olyckor
- Räddningstjänsten ska i första hand arbeta för att förhindra bränder och andra olyckor
- Antalet bostadsbränder ska för mandatperioden minska, i förhållande till genomsnittet från föregående mandatperiod
- Antalet eldstadsrelaterade bränder ska för mandatperioden minska, i förhållande till genomsnittet från föregående mandatperiod

## Verksamhetsmål

- Räddningstjänsten ska genom information, utbildning, rådgivning och personliga möten arbeta för att det finns ett skydd mot brand i hemmet
- Räddningstjänsten ska genom information, utbildning och tillsyn arbeta för att verksamheter och företag har ett skäligt skydd mot brand
- Räddningstjänsten ska genom information, utbildning och andra aktiviteter, tillsammans med övriga aktörer, arbeta för att förebygga även andra olyckor än brand. Detta genom att stärka den enskildes risk- och säkerhetsmedvetenhet

## Sotningsverksamhet och brandskyddskontroll

Kommunen ska i brandförebyggande syfte ansvara för att sotning och brandskyddskontroll sker av fasta förbränningsanordningar och därtill hörande rökkanaler. Detsamma gäller imkanaler i restauranger, storkök och liknande. För utförande av sotning och brandskyddskontroller har kommunen avtal med Sunne sotningsdistrikt AB. Kommunen har en överenskommelse med skorstensfejarmästaren att det i samband med brandskyddskontrollen även skall utföras följande:

1. Kontrollera förekomsten av brandvarnare
2. Ge information till fastighetsägaren om säker och miljövänlig eldning

Kommunen får medge att en fastighetsägare utför eller låter annan utföra sotning i den egna fastigheten. Kommunen har beslutat om sotningsfrister och villkor för egen sotning som ska följa gällande föreskrifter, dessa samt brandskyddskontrollen regleras i Föreskrifter och allmänna råd om rengöring (sotning) och brandskyddskontroll. (MSBFS 2014:6).

Kommunen ska årligen följa upp att sotning och brandskyddskontroll sker enligt respektive frister.

## Samverkan med andra kommuner, statliga myndigheter och enskilda

Räddningstjänsten ska främja det skadeförebyggande arbetet mellan kommunens förvaltningar, men även med andra myndigheter och organisationer som bedriver verksamhet inom kommunen. Ett samarbete finns med skorstensfejarmästare och hemtjänsten att informera om och kontrollera att det finns ett skäligt brandskydd i bostäder.

## Den enskildes skyldigheter

Det primära ansvaret för brandskyddet i byggnader och andra anläggningar ligger på den enskilde, dvs. ägaren eller nyttjanderättshavaren. I byggnader och anläggningar där det med hänsyn till risker för brand eller konsekvenserna av brand bör ställas särskilda krav på kontroll av brandskyddet ska ägaren lämna in en skriftlig redogörelse för brandskyddet. Hur ofta redogörelsen ska lämnas in beslutas av miljö- och bygglovsnämnden.



## **Tillsyn enligt Lag (2003:778) om skydd mot olyckor**

Kommunens tillsyn ska inriktas till sin egen verksamhet och till den enskilde och utövas som en kontroll av att de skyldigheter som följer av lagstiftningen och föreskrifter följs.

Tillsyn i form av brandskyddskontroll sker enbart genom platsbesök. När det gäller tillsyn i form av brandskyddskontroll av förbränningsanordningar och rökkanaler liksom imkanaler i storkök, restauranger och därmed jämförbara utrymmen har denna delegerats till skorstensfejarmästaren och skorstensfejartekniker.

De objekt som ska lämna skriftlig redogörelse för brandskyddet ska finnas förtecknade hos miljö- och bygglovsnämnden. Övriga objekt där tillsyn utövas, t.ex. tillsyn av riksanläggningar, ska också finnas registrerade hos miljö- och bygglovsnämnden. Objekt som omfattas av brandskyddskontrollen finns registrerade hos skorstensfejarmästaren.

## **Rådgivning, stöd, information och utbildning till den enskilde**

För att den enskilde ska kunna ta sitt ansvar och skydda sig, sin egendom och miljön är det nödvändigt att denne kan få stöd från kommunen. Sådant stöd ska ges i form av råd, information och andra liknande åtgärder av de förvaltningar som hanterar skydds-, bygg- och miljöfrågor. Miljö- och bygglovsnämnden ska ansvara för att allmänheten informeras om vilken förmåga räddningstjänsten har för insatser mot olyckor. Detta ska göras bland annat genom kommunens hemsida och i samband med den externa utbildningsverksamheten.

På räddningstjänsten i Sunne finns en depå med flytvästar som kostnadsfritt lånas ut till allmänheten för att förebygga drunkningsolyckor.

## **Olycksundersökning**

När en räddningsinsats är avslutad ska kommunen se till att olyckan undersöks för att i skäligen omfattning klarlägga olyckans orsak, förlopp och hur insatsen genomfördes.

Räddningstjänsten ansvarar för de olycksundersökningar som ska genomföras i kommunen. Undersökningarna är en viktig del som underlag för planering av förebyggande åtgärder och räddningsinsatser.

Vid olyckor av särskild karaktär har räddningstjänsten möjlighet att genomföra en fördjupad olycksutredning. Den kan ske i egen regi eller med hjälp av regionens eller annan aktörs olycksutredare.

## **Skyldigheter vid farlig verksamhet**

Följande anläggningar i Sunne kommun omfattas av skyldigheter enligt 2 kap 4 § lag (2003:778) om skydd mot olyckor. Det innebär att anläggningens ägare eller den som utövar verksamheten på anläggningen är skyldig att i skälig omfattning hålla eller bekosta beredskap med personal och egendom och i övrigt vidta nödvändiga åtgärder för att hindra eller begränsa allvarliga skador på människor eller miljön.

- Skallbergsdammen

# RÄDDNINGSTJÄNST

## **Förmåga som kommunen har för att göra räddningsinsatser, styrkeuppbyggnad**

Med räddningstjänst avses i lag om skydd mot olyckor de räddningsinsatser som staten eller kommunen ska ansvara för vid olyckor eller överhängande fara för olyckor för att hindra eller begränsa skador på människor, egendom eller miljö. Staten eller kommunen ska ansvara för en räddningsinsats endast om det är motiverat med hänsyn till behovet av ett snabbt ingripande, det hotade intressets vikt, kostnaderna för insatsen och omständigheterna i övrigt.

Resultatet av en räddningsinsats är beroende av framförallt tre faktorer

- Snabb insats
- Välutbildad personal
- Ändamålsenliga fordon och utrustning med hög kvalitet

Genom att minska tiden från larm till den första skadeavhjälpande åtgärden förbättras möjligheterna att minimera konsekvensen av en oönskad händelse. Genom att ha välutbildad personal kan rätt åtgärder sättas in på rätt plats i rätt tid. Genom modern utrustning underlättas arbetsmomenten i varje uppgift i insatserna.

## **Kommunens resurser för att utföra räddningsinsatser**

I kommunen finns räddningsstyrkor i Sunne, Lysvik och Gräsmark. Beredskapsstyrkornas storlek är följande:

- Sunne 1 befäl + 6 brandmän
- Lysvik 1 befäl + 2 brandmän
- Gräsmark + 2 brandmän

I kommunen finns det utöver räddningstjänstens verksamheter flera som är involverade i säkerhetsarbete.

Räddningstjänsten skall under perioden utveckla frivilligverksamheten för att utöka förmåga vid skogsbränder, översvämningar och andra samhällsstörningar.

## **IVPA (I Väntan På Ambulans)**

I de områden där framkörningstiden för ambulans är lång, finns ett avtal med Region Värmland om att räddningstjänsten larmas vid akut sjukdom eller olycksfall för att i väntan på ambulans kunna starta första hjälpen/livsuppehållande åtgärder.

## **Styrkeuppbyggnad**

Räddningstjänsten Sunne ingår i ett gränslöst samarbete i en så kallad räddningsregion. Inom det geografiska området sker gränslöst samarbete mellan räddningsresurser och räddningstjänster. Inledningsvis resurssätts en räddningsinsats genom förutbestämda larmplaner hos SOS Alarm. Utöver det är Räddningstjänsten Sunne en del av räddningsregionens ledningscentral.

Ledningscentralen som räddningstjänsten är ansluten till, bedömer hjälpbehov, tilldelar resurser till insatser och beslutar om räddningsinsats och räddningsledare. Räddningsledaren leder oftast räddningsinsatser på skadeplatsnära vis och ledningscentralen hanterar den övergripande ledningen genom att tillföra resurser utifrån insatsens behov, och upprätthåller beredskap för kommande händelser. Inom Räddningsregionen hanteras alla kommuners räddningstjänstresurser gemensamt och kan därför tillföras var som helst inom räddningsregionen.

Torsby och Sunne kommuner har en gemensam lokal insatsledare, där ett högre befäl alltid finns i tjänst i någon av kommunerna. Vid komplicerade händelser finns även en regional insatsledare som syftar till att kunna skapa flera ledningsnivåer när så krävs. Den personal som finns inom räddningstjänsten ska ha den kunskap och erfarenhet som krävs för att hantera de vanligast förekommande räddningsinsatserna inom kommunen. Räddningsstyrkorna ska förfoga över moderna och för uppgiften ändamålsenliga fordon och utrustning.

### **Anspänningstider för räddningsstyrka**

Anspänningstid är den tid räknat från inkommit larm tills uttryckning skett.

- anspänningstid för Sunne är fem minuter
- anspänningstid för Lysvik och Gräsmark är sju minuter för att ha ett större område för nyrekrytering av personal

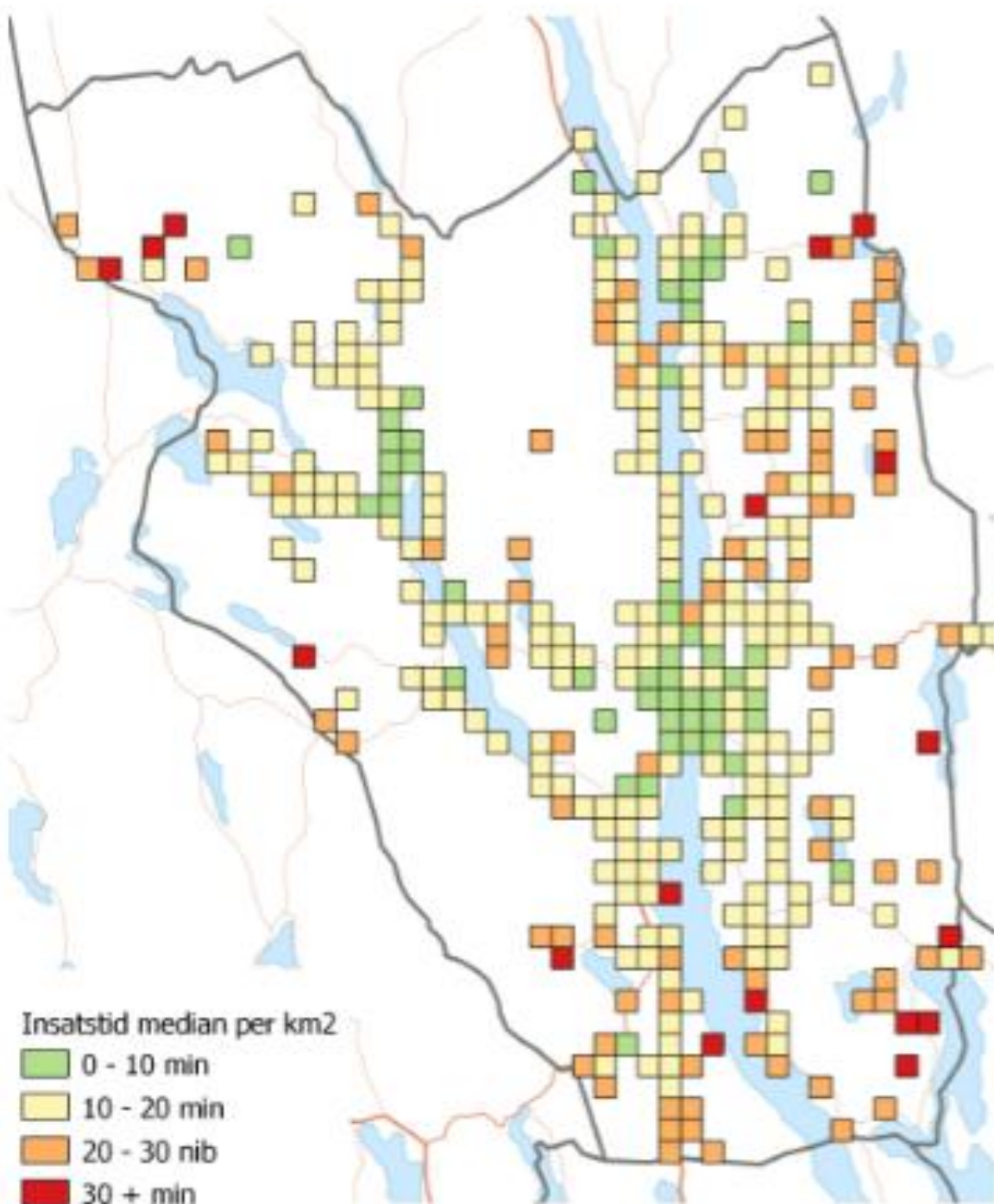
### **Insatstider**

Insatstid är tiden från alarmering av räddningsstyrkan till dess att räddningsarbetet påbörjas, d.v.s. summan av anspänningstid, körtid och angreppstid. För att minska insatstider, och så snabbt som möjligt bryta ett skadeförlopp skall räddningstjänsten fortsätta utveckla "Första insatsinsatsperson" på fler platser i kommunen.

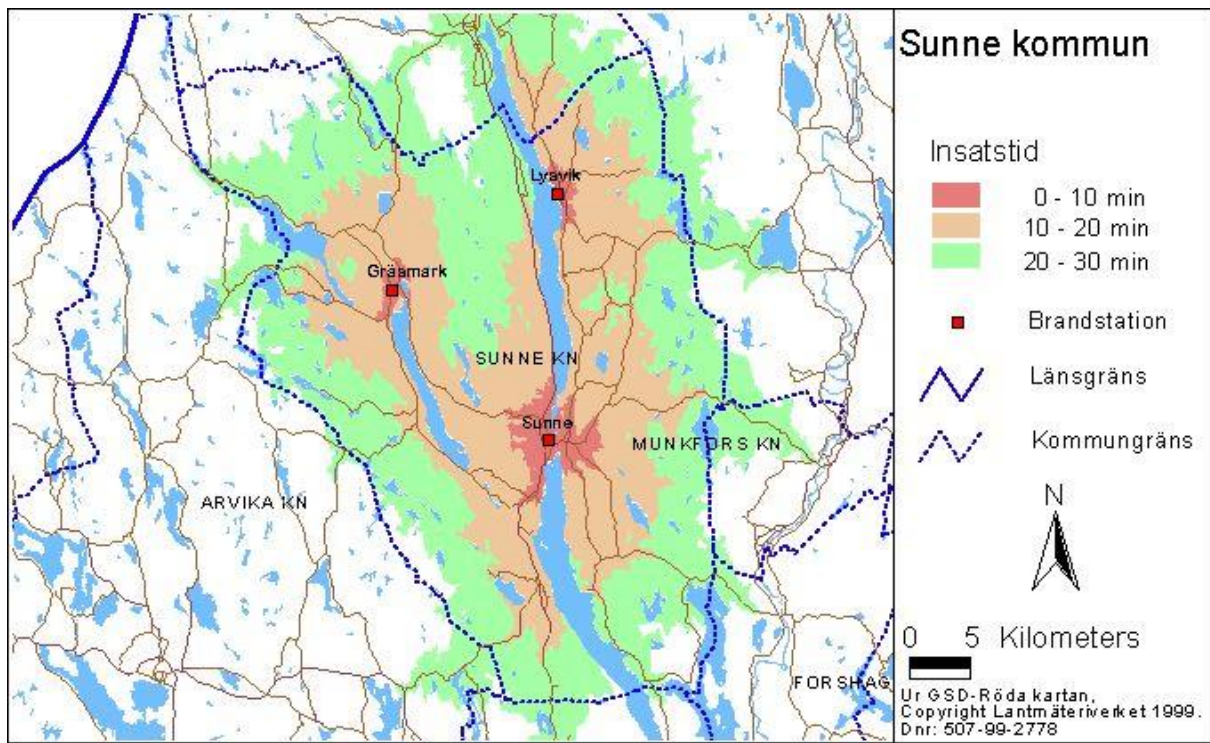
Med nuvarande lokalisering av räddningsstyrkorna kan cirka 85 % av Sunne kommuns invånare nås av en första räddningsinsats inom 20 minuter.

Median insatstid i Sunne 2010 - 2019

**Median insatstid  
Sunne och Torsby kommun**



Figuren visar en kartbild över Sunne kommun med insatstider för räddningsstyrkorna i Sunne, Lysvik och Gräsmark.



## Insatsförmåga för räddningstjänsten i Sunne

Följande händelser/typinsatser används för redovisning av vilken förmåga respektive räddningsstyrka i kommunen skall ha.

1. Livräddning med rökdykning i bostadsbebyggelse
2. Livräddning och utrymning med höjdfordon i byggnader över 3 och under 8 våningar, med samtidig rökdykarinsats
3. Samtidig utvändig släckning och rökdykarinsats i bostadsbebyggelse
4. Invändig släckning med rökdykarinsats i industribyggnad med kortare inträngningsväg än 25 meter
5. Invändig släckning med rökdykarinsats i större industribyggnad med längre inträngningsväg än 25 meter
6. Påbörja brandbegränsning av skogsbrand
7. Bränder i brännbara vätskor, max 300 kvadratmeters yta
8. Kemdykarinsats av mindre omfattning med kemdykare
9. Livräddning vid kemolycka med larmdräkt och engångsskydd
10. Losstagning av fastklämda i personbil
11. Avancerad losstagning ur tunga fordon
12. Först hjälpen, omhändertagande av människor
13. Ytvattenlivräddning med ytbärgardräkter, båt eller räddningsbräda
14. Oljeskadebegränsning med länsor
15. Terrängtransport av skadade med terrängfordon i svårforcerad terräng
16. Djurlivräddning
17. Länsumpning av enstaka fastigheter
18. Räddningsledare

Station	1	2	3	4	5	6	7	8	9	10	11	12	13	14	15	16	17	18
Sunne	x	x	x	x	2	x	x	2	x	x	x	x	x	x	x	x	x	x
Lysvik	1	2	1	1	2	x	2	2	x	1	2	x	x	2	2	1	x	2
Gräsmark	1	2	1	1	2	x	2	2	2	1	2	x	1	2	2	1	x	2

Förklaring:

x = kan utföras som första insats med räddningsstyrka i beredskap

1 = kan eventuellt utföras om ledig personal rycker in (fri inryckning tillämpas)

2 = kan utföras först då förstärkning från annan räddningsstyrka anlät

## Kompetenskrav för räddningspersonal

### Räddningschef

Räddningschefen i Sunne kommun ska ha lägst kompetens enligt följande:

- Utbildad Räddningsledare B och Tillsyn och olycksförebyggande A vid MSB:s skolor eller motsvarande kurser som bedöms likvärdiga.

### Räddningschefens ersättare

Räddningschefens ersättare ska lägst ha kompetens enligt följande:

- Utbildad Räddningsledare B och Tillsyn och olycksförebyggande A vid MSB:s skolor eller motsvarande kurser som bedöms likvärdiga.

### Ledning av räddningsinsatser

Ledningsarbetet omfattar två perspektiv som löper parallellt:

- **Systemledning/övergripande ledning** innebär direkt ledning av räddningstjänstens uppdrag inom räddningsregion Bergslagen. Funktionen är geografiskt placerad på ledningscentralen i Örebro men kommer i framtiden vara samlokaliserad med SOS och Polisens regionledningscentral (RLC). – utövas av räddningschef i beredskap och vakthavande befäl
- **Insatsledning**/skadeplatsnära ledning av räddningsinsats – utövas normalt av regional eller lokal insatsledare

### Räddningsledare

Vid varje enskild räddningsinsats ska det finnas en räddningsledare. Räddningsledaren har bland annat följande befogenheter:

- Företa ingrepp i annans rätt
- Tillgripa tjänsteplikt
- Begära hjälp av annan myndighet
- Avsluta räddningsinsatsen



## **Forts. Räddningsledare**

Räddningschefen är enligt lag räddningsledare men får utse annan som uppfyller de behörighetskrav som Räddningsverket har angett i föreskriften SRVFS 2004:9. Inom kommunen kan räddningschef i beredskap (RCB) eller brandförman deltid tjänstgöra som räddningsledare.

### ***Kompetens för räddningsledare***

De funktioner som enligt ovan kan vara räddningsledare bör ha följande kompetens:

- **Räddningschef i beredskap (RCB)** - Brandingenjör med påbyggnadsutbildning RUB alternativt Räddningsledare B
- **Regional insatsledare** - Brandingenjör med påbyggnadsutbildning RUB alternativt Räddningsledare B
- **Lokal insatsledare Sunne och Torsby** - Räddningsledning B, samt Tillsyn A
- **Styrkeledare** - examen i brandförman deltid eller räddningsledning A

## **Brandman**

### ***Kompetens för brandman***

Räddningspersonal i beredskap bör lägst ha följande kompetens:

- Intern grundutbildning
- Grundläggande räddningstjänstpersonal i beredskap (GRIB) alt tidigare utbildning brandman deltid
- Eller annan utbildning som bedöms likvärdig

## **Utbildning - övning**

All nyanställd personal genomgår utbildning både internt och i Myndigheten för Samhällsskydd och Beredskaps (MSB:s) regi. Alla anställda har fortlöpande övning i hantering av den materiel som förekommer i verksamheten liksom övning i att både tekniskt och taktiskt använda utrustningen på ett effektivt sätt.

## **Alarmering**

Utlarmning av räddningstjänstens styrkor sköts av SOS Alarm. Utlarmning ska kunna ske på två av varandra oberoende sambandsvägar, dels via utrustning på respektive brandstation, dels via kommunikationsradio. Räddningstjänsten ansvarar för underhållet av utlarmningsutrustningen. I det fallet att alla telefoner ligger nere och SOS Alarm inte kan nå via nödnumret 112 finns larmtryckknappar utanför entrén på respektive brandstation. Här har räddningstjänsten möjlighet att finnas på strategiska platser för radiokommunikation med SOS Alarm.

## **Viktigt meddelande till allmänheten (VMA)**

Vid behov av snabb information kan kommuninvånarna varnas efter räddningsledarens beslut via radio och TV enligt gällande rutiner i systemet VMA = Viktigt meddelande till allmänheten. Räddningsfordon med högtalaranläggning kan användas för varning av allmänheten på skadeplats eller i dess närområde. Kommunens informationspersonal kan vara behjälplig med att få ut information via hemsida och internet. Även information från krisledningsnämnden kan samordnas.

### **Exempel på olyckor där allmänheten kan behövas varnas:**

- Utsläpp av giftiga gaser eller brännbara kondenserade gaser

- Dammbrott/höga vattenflöden
- Skred/ras
- Skogsbränder
- Spridning av brandgaser vid större brand

## **Organisation för räddningsinsatser under höjd beredskap**

Grunden är den fredstida organisationen. Efter beslut av regeringen om höjd beredskap ska en förstärkt organisation kunna byggas upp. Under höjd beredskap tillkommer uppgifter att ansvara för att:

- Upptäcka, utmärka och röja farliga områden
- Indikera, sanera och vidta andra åtgärder för skydd mot kärnvapen och kemiska stridsmedel
- Delta i åtgärder för första hjälp åt, och transport av skadade samt för befolkningsskydd

Den personal som ingår i kommunens räddningstjänst i fred kommer även att ansvara för de tillkommande arbetsuppgifterna. Tjänstgöringsgraden kommer att utökas vid höjd beredskap. Planeringen för totalförsvaret kommande år behöver prioriteras för att säkerställa räddningstjänstens förmåga vid höjd beredskap

## **Samverkande organisationer och myndigheter**

Samverkan mellan olika myndigheter, förvaltningar och organisationer kommer att bli allt viktigare i framtiden. Räddningstjänsten i Sunne ska samverka på alla nivåer med kommunala och statliga myndigheter och andra organisationer i samhället.

## **Aktuella samverkansavtal**

- Räddningsregion Bergslagen är samarbete mellan räddningstjänster i Värmland, Nerike och delar av Dalarna, Dalsland och Västmanland. Regionen delar ledningssystem med ledningscentral.
- Mellan länets kommuner om bistånd vid räddningsinsatser och gränslös räddningssamverkan
- Mellan Sunne kommun och Restvärdesräddning AB gällande restvärdesräddning samt särskilda insatser vid olyckor på väg och järnväg
- Mellan Sunne kommun och Region Värmland om räddningstjänstens besvarande av IVPA-larm och hjälp till ambulans i andra fall
- Avtal om samarbete (myndighetsutövning) mellan Hagfors, Sunne och Torsby kommuner

## **Egenkontroll**

De lokala verksamhetsmålen för räddningstjänsten i Sunne kommun kommer att följas upp vid mandatperiodens slut. I uppföljningen ska följande indikatorer användas:

- Antalet individer som deltagit i någon utbildnings/informationsaktivitet
- Statistik över antalet genomförda räddningsinsatser
- Antalet omkomna till följd av brand

De preciserade skyldigheter som åligger kommunen: tillsyn, information och rådgivning, rengöring och brandskyddskontroll, räddningstjänst o.s.v. kommer i den mån de inte ingår som ett lokalt verksamhetsmål att följas upp en gång varje år i samband med årsredovisning till Myndigheten för Samhällsskydd och Beredskap, MSB.