



Sunne kommun

Tertialrapport

2016-04-30

SUNNE | **VÄRMLAND**

Innehållsförteckning

	Sida
Översiktlig beskrivning	1
Resultatbudget/prognos	5
Investeringsredovisning	6
Finansiell rapport	8
Kommunchef	9
Verksamhetsstöd och kommunikation	11
Teknik och kost	13
Barn och ungas lärande	16
Ungdomars och vuxnas lärande	19
Individstöd	23
Vård och omsorg	26
Samhällsbyggnad och säkerhet	29
Valnämnden	32
Kommunrevisionen	33

Översikt

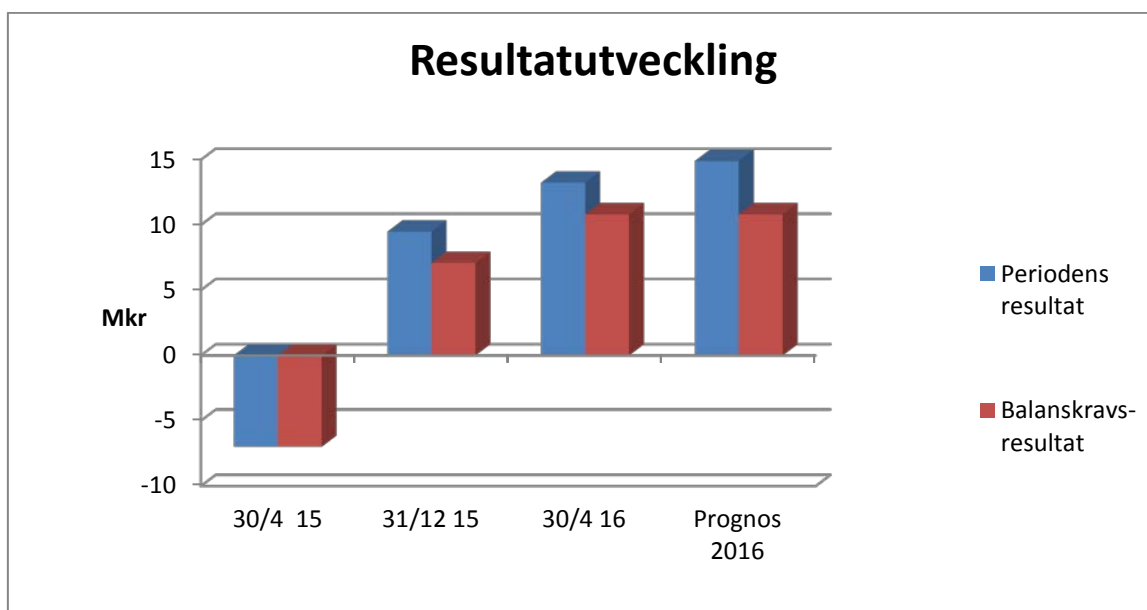
Budgetuppföljning per 30 april och helårsprognos år 2016

Med ledning av verksamheternas tertialrapporter och prognoser för helåret har tertialrapport upprättats. För att få en snabb och aktuell återkoppling till kommunfullmäktige har kommunstyrelsen fått en muntlig rapport av ekonomichefen och verksamhetscheferna vid sammanträdet 2016-05-10.

Resultat och ställning

Rapporten för perioden januari-april 2016 visar ett positivt resultat på 13,3 mkr vilket är 20,4 mkr bättre än resultatet för samma period 2015. Resultatet avser bokförda ej periodiserade, kostnader och intäkter vid periodens slut.

Prognosen för helåret 2016, som baseras på verksamhetsområdenas bedömningar, pekar mot ett positivt resultat, 14,9 mkr. Det är 0,4 mkr sämre än budgeterat.

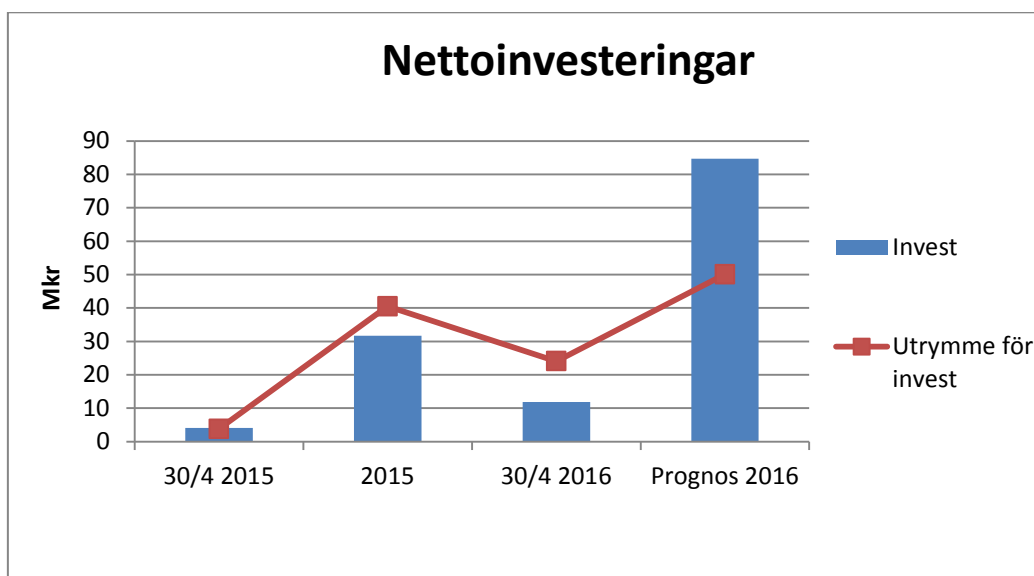


Verksamhetens nettokostnader under perioden jan-april uppgår till 262 mkr, vilket är 20 mkr, eller 8,3 %, högre än vid samma period i fjol.

Personalkostnaderna som är en del av verksamhetens nettokostnader, har ökat med 8,9 %, eller 18,2 mkr i förhållande till läget i april 2015. Den stora ökningen beror främst på att fler HVB- hem är öppnade och fler lärare är anställda för flyktingsituationen. Den ökningen finansieras av särskilda bidrag från Migrationsverket som inte är utbetalda eller bokförda för 1:a kvartalet och alltså inte ingår i verksamhetens nettokostnader som en intäkt.

Skatteintäkter och generella statsbidrag uppgår under perioden till 275 mkr, en ökning med 39 mkr eller ca 16,5 % mot samma period föregående år. Den stora ökningen beror på statsbidraget på 30,5 mkr som kommunen erhållit för flyktingsituationen. Förändringen mellan 2015 och 2016 exkl detta bidrag blir 8,5 mkr eller ca 3,6 %.

Nettoinvesteringarna under årets fyra första månader uppgår till 11,9 mkr (4,0 mkr 30/4 2015). De största projekten hittills under året är renovering av Svensby skola och Skäggebergsskolan.



Kommunens likvida medel är vid periodens utgång ca 46,2 mkr, 45,6 mkr mer än vid motsvarande tidpunkt föregående år.

Kommunens låneskuld 30 april är 107 mkr vilket är samma som efter samma period 2015.

Prognos för helåret

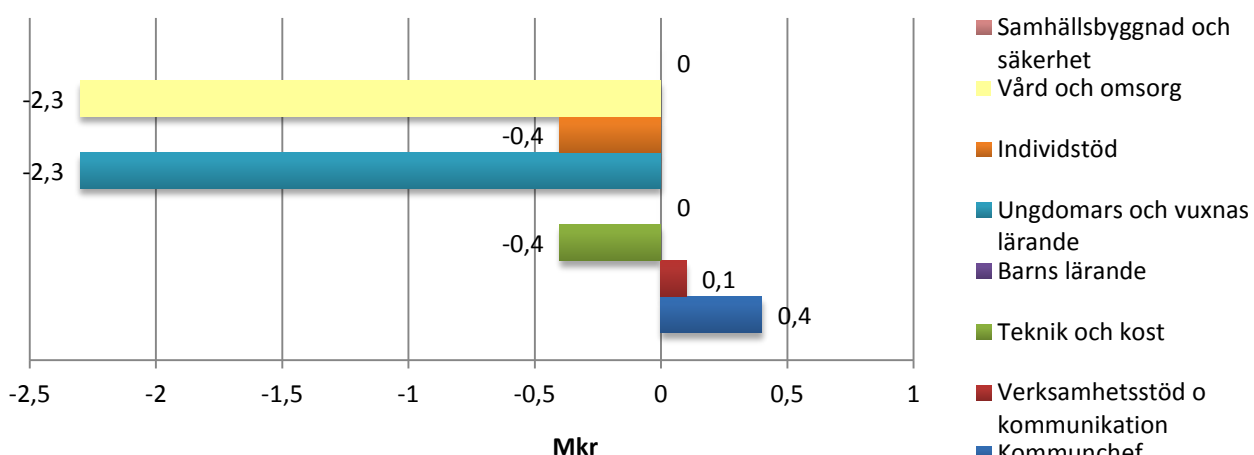
Prognosen för helåret 2016 pekar mot ett plusresultat med 14,9 mkr vilket är 0,4 mkr sämre än budgeterat. I prognosen och i budget ingår de extra pengar (30,5 mkr) som kommunen fick i december pga att kommunen tagit emot många flyktingar. Skatteintäkter och generella statsbidrag prognostiseras till + 2,6 mkr enligt prognos från SKL. Finansiella intäkter och kostnader förväntas ge en positiv avvikelse med + 1,5 mkr.

Verksamhetsområdenas prognoser ger sammanlagt en negativ budgetavvikelse på 4,5 mkr.

Det beräknade underskottet för verksamheterna Ungdomar och vuxnas lärande kommer från grundskolan inom enheten för Fryxellska, 1,5 mkr, som beror på att fler klassindelningar behövs göras efter tillströmningen av nyanlända elever. Även yrkeshögskolan Broby Grafiska visar en prognos på -0,75 mkr som beror på att färre utbildningar godkändes av YH-myndigheten inför läsåret 2016/2017. Vård och omsorg beräknar att personalkostnader inom hemtjänsten och inom särskilda boenden kommer att bli dyrare än beräknat och ge ett underskott om 2,4 mkr. Individstöd räknar med ett underskott om 0,4 mkr som härrör sig från familjehemsvård och försörjningsstöd. Teknik och kost räknar också med ett underskott om 0,4 mkr som kommer från kostnader för gatljus.

År 2016 finns inga budgeterade medel för extra inlösen av pensioner inom ansvarsförbindelsen. Under 2015 gjordes inlösen med 5 mkr. Totalt har 50 mkr lösts in av ansvarsförbindelsen mellan åren 2003-2015.

Budgetavvikelser, verksamhetsområden

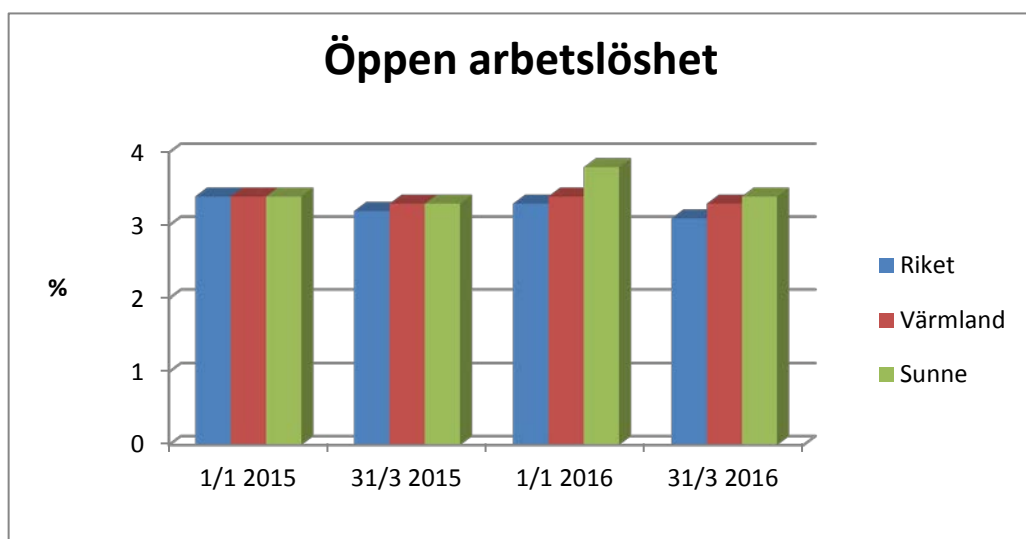


Arbetsmarknad

I Sunne var den öppna arbetslösheten i mars 2016, 3,4 % eller 268 personer. I början av året var värdet 3,8 %. I mars 2015 var 3,3 % av Sunnes befolkning i arbetsför ålder öppet arbetslösa. Av de 268 personer som var arbetslösa, var 42 st ungdomar mellan 18-24 år eller 3,4 %. Det är lika många och lika stor andel som i mars 2015.

I mars 2016 ligger Sunnes siffror 0,2 procentenheter högre än länssnittet och 0,3 högre än riksgenomsnitt.

Öppen arbetslöshet

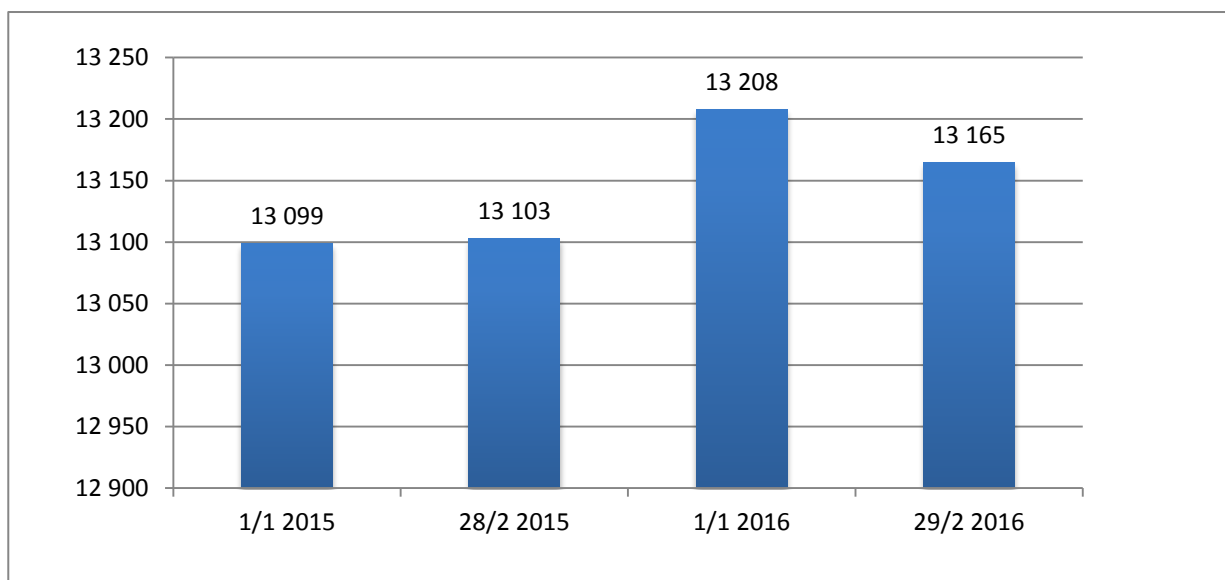


Befolkning

Under årets två första månader minskade Sunnes befolkning med 43 personer och folkmängden var sista februari 13 165. I förhållande till sista februari 2015 har befolkningen ökat med 62 personer. De budgetramar för 2017 som just nu diskuteras, bygger på att vi har ett folkningsunderlag på 13 096 personer den 1 november 2016.

Födelsenettet har under årets två första månader varit negativt (-9) och flyttningsnettot var också negativt (-34) personer.

Efter de två första månaderna föregående år var födelsenettet negativt (-8) och flyttningsnettot var positivt (+4). Föregående år var födelsetalet 22 efter två månader och i år har 24 st fötts.



Framtidsbedömning

Tertialrapporten för de fyra första månaderna visar att verksamheterna fortsatt har ett underskott men mindre än förra året. Det påvisar ändå att den långsiktiga strategin att arbeta för balans mellan verksamheternas ekonomi och de resurser kommunen har i form av skatteintäkter och statsbidrag behöver förbättras.

Arbetet med budgeten för 2017-2019 visar att den ekonomiska pressen fortsätter framförallt för åren 2018-2019. 2016-2017 blir tillfälligt en lindring för kommunerna tack vare de extra statsbidrag som staten delat ut till kommunerna. Sunnes del, 30,5 mkr 2016 och c:a 22 mkr för 2017.

Många asylsökande och nyanlända har kommit till kommunen och situationen försvårar planeringen framåt. Det råder stor osäkerhet kring hur etableringen av nyanlända lyckas och hur många av de nyanlända som bosätter sig i kommunen.

Kommunstyrelsen behåller rutinen som infördes våren 2013, med en månadsvis ekonomisk rapportering, där verksamhetsansvariga ska presentera vilka åtgärder som måste göras för att klara budgetramen. Till redovisningen ska också bifogas när och hur åtgärderna har/ska genomföras.

RESULTATBUDGET/PROGNOS

Månadsrapport 2016-04-30

T k r	BOKSLUT			BOKF	%	Prognos	Avvik
	2015	BUDGET 2016	TOM april 2016	TOM april 2016	AV BUDGET	helår 2016	Budget 16 Prognos 16
Kommunchef	-28 376	-28 749	-8 488	30%		-28 352	397
Verksamh stöd o kommunikation	-35 164	-38 956	-12 562	32%		-38 856	100
Teknik och kost	-15 933	-18 765	-4 067	22%		-19 160	-395
Barns Lärande	-170 407	-178 077	-62 049	35%		-178 077	0
Ungdomar o vuxnas lärande	-113 819	-117 402	-44 426	38%		-119 652	-2 250
Individstöd	-103 333	-114 911	-55 262	48%		-115 292	-381
Vård och omsorg	-180 447	-184 344	-63 926	35%		-186 644	-2 300
Samhällsbyggnad och säkerhet	-45 800	-49 302	-14 579	30%		-49 302	0
Kommunrevision	-579	-687	-126	18%		-687	0
Valnämnden	0	-10	0	0%		-10	0
Verksamheternas nettokostnader	-693 858	-731 203	-265 485	36%		-736 032	-4 829
Interndeb pensioner mm	30 888	23 491	7 567	32%		23 491	0
Pensionsutbetalningar (inkl ind del)	-50 164	-47 460	-8 700	18%		-47 460	0
Förändr pensionsskuld	3 732	350	0	0%		650	300
Avsättningar	0	0	0	0%		0	0
Kalkylerade kapitalkostnader	46 232	47 320	15 773	33%		47 320	0
Avskrivningar	-35 563	-35 150	-10 805	31%		-35 150	0
VERKSAMHETENS NETTO	-698 733	-742 652	-261 650	35%		-747 181	-4 529
Skatteintäkter	510 624	527 576	175 859	33%		527 576	0
Slutavräkning, skatt mm	-445	-3 872	0	0%		-1 200	2 672
Statsbidrag flyktingsituationen	0	30 488	30 488	100%		30 488	0
Generella statsbidrag	198 668	206 669	68 982	33%		206 669	0
Finansiella intäkter	1 224	1 065	11	1%		1 065	0
Finansiella kostnader	-1 833	-4 000	-420	11%		-2 500	1 500
RESULTAT EFTER SKATTE- INTÄKTER O FINANSNETTO	9 505	15 273	13 270			14 916	-357
Extraordinära intäkter							
Extraordinära kostnader							
FÖRÄNDRING AV EGET KAPITAL	9 505	15 273	13 270			14 916	-357
Nyckeltal							
Verksamhetens nettokostnad/ skatteintäkter mm	98,6%	97,6%	95,0%			97,9%	
Verksamhetens nettokostnad (exkl avskrivningar)/skatteintäkter mm	93,6%	93,0%	91,1%			93,3%	
Resultat före eo-poster/ Skatteintäkter mm	1,3%	2,0%	4,8%			2,0%	
Årets resultat/ Skatteintäkter mm	1,3%	2,0%	4,8%			2,0%	
Finansnetto	-609	-2 935	-409			-1 435	
"Beräknat reinvesteringsutrymme"	45 068	50 423	24 075			50 066	
Summa skatt o generella bidrag (tkr)	708 847	730 373	244 841			733 045	

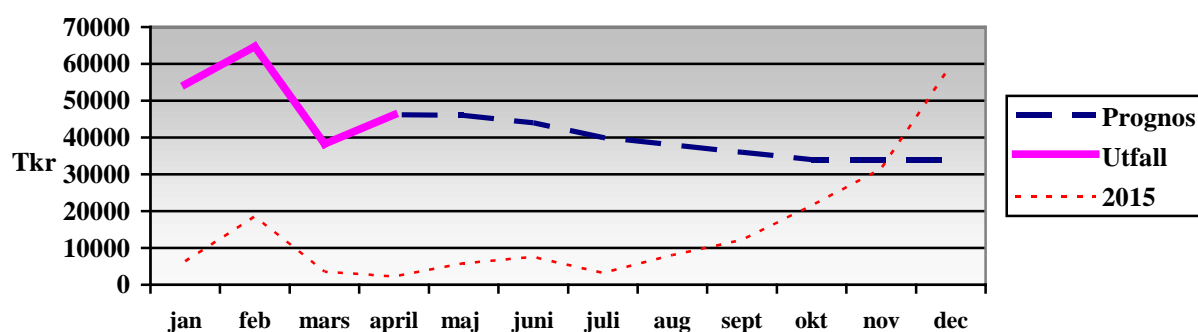
INVESTERINGSREODVISNING TOM 20160430		BUDGET	REDOVISNING	BUDGET- AVVIKELSE	HELÅRS- PROGNOS	AVVIKELSE BUDGET 16 PROGNOS 16
Tkr			JANUARI- APRIL			
Kod	PROJ	2016				
1102	Holmby	163	0	163	163	0
1140	Bro över Lerälven	2 500	0	2 500	2 500	0
1147	Löparbanor	997	0	997	997	0
1157	Energiinvesteringar	1 967	210	1 757	1 967	0
1160	Va- utbyggnad Sunne rv-Åleby	1 100	0	1 100	1 100	0
1161	Förorenad mark Lysvik, riskanalys	500	0	500	500	0
1165	Ombyggnad Prästbols kök	1 050	0	1 050	1 050	0
1167	Gator, vägar 2016	2 000	66	1 934	2 000	0
1172	Asfaltering 2016	1 000	0	1 000	1 000	0
1180	VA-utbyggnad	650	0	650	650	0
1182	Strategisk VA-plan	500	0	500	500	0
1185	Larmmottagning egen regi	752	14	738	752	0
1186	Övningsplats Holmby	320	76	244	320	0
1188	Renovering Sunne Sundsberg 2:4	885	838	47	885	0
1189	Pannbyte Bäckalund	1 000	0	1 000	1 000	0
1190	Kretsloppshuset	1 810	0	1 810	1 810	0
1191	Arbetsområde ismaskin	560	0	560	560	0
1192	Underhåll fastighet 2016	1 000	0	1 000	1 000	0
1193	Fastigheter takbyte	1 800	0	1 800	1 800	0
1194	Utredning Överviks vatten	300	0	300	300	0
1195	Va larmöverföring	500	0	500	500	0
1196	Kvicksilverutbyte	335	0	335	335	0
1197	Förskola Torvnäs	4 000	0	4 000	4 000	0
1198	Förprojektering SG/Södra Viken	500	0	500	500	0
1199	Internat SG/Södra Viken	5 500	0	5 500	5 500	0
1308	Åtg. Kring Fryksdalsbanan	2 000	84	1 916	2 000	0
1309	Medfinansiering Fryksdalsbanan	6 250	0	6 250	6 250	0
1331	Va-ledning Vår- och sommarvägen	393	0	393	393	0
1377	Centrumplanering	2 610	0	2 610	2 610	0
1432	Svensby skola	1 426	1 314	112	1 426	0
1437	Renovering Skäggeberg	31 190	7 621	23 569	31 190	0
1	SUMMA ANLÄGGNINGAR	75 558	10 224	65 334	75 558	0
2001	IT-planen	858	964	-106	964	-106
2024	Inventarier Östra skolan	100	27	73	100	0
2027	Inventarier Barnomsorg	230	49	181	230	0
2028	Inventarier Skäggeberg	100	0	100	100	0
2029	Inventarier kök	900	213	687	900	0
2030	Tekniska maskiner o fordon	300	0	300	300	0
2031	Inventarier Fritid	30	0	30	30	0
2035	Pick-up Räddningstjänsten	500	24	476	500	0
2043	Inventarier Kultur	100	0	100	100	0
2044	Inventarier V landsbygd	80	0	80	80	0
2045	Inventarier Ö landsbygd	75	0	75	75	0
2048	Inventarier Fryxellska	160	0	160	160	0
2050	Inventarier SG/Broby	80	0	80	80	0
2052	Inventarier Nytt LSS-boende	200	0	200	200	0

2053	Inventarier SG/Södra Viken	75	0	75	75	0
2054	Utrustning Brogården	60	0	60	60	0
2055	Trygghetslarm	150	0	150	150	0
2056	Inventarier Hmtj 1	30	0	30	30	0
2057	Inventarier Hmtj 2	100	0	100	100	0
2068	Inventarier SäBo	426	0	426	426	0
2071	Inventarier IFO	54	0	54	54	0
2077	Inventarier LSS	50	0	50	50	0
2078	Inventarier Salla	320	11	309	320	0
2082	Maskiner o utr AME	400	0	400	400	0
2083	Projektering Uddebo	250	0	250	250	0
2084	Trygghetslam ord boende	300	0	300	300	0
2085	Larm Hagen	250	0	250	250	0
2100	Utredningar 2016	1 000	1	999	1 000	0
2150	Uppgradering ekonomisystemet	100	0	100	100	0
2210	GIS	150	0	150	150	0
2310	Maskiner SG/Södra viken	250	0	250	250	0
2311	Inventarier centralt	500	0	500	500	0
2320	VUX/SFI	150	63	87	150	0
2621	Anläggning lusftgevär	70	0	70	70	0
2622	Fyrhjulig terrängmotorcykel	200	116	84	200	0
2623	Inredning inkubatorrum	100	0	100	0	100
2624	Plantäckning Mallbacken	300	188	113	300	0
2625	Snökanon	150	0	150	150	0
2	SUMMA INVENTARIER	9 148	1 656	7 492	9 154	-6
	Totaler	84 706	11 879	72 827	84 712	-6

Finansiell rapport per 2016-04-30

Aktuell likviditetssituation	(tkr)
Kassa	13
Fryksdalens Sparbank	45 730
Nordea	329
Handelsbanken	141
Summa	46 213

Likvida medel



Avstämning mot finanspolicy

Policy	Resultat
3 st långgivare bör eftersträvas	1 st
Enskild långgivare bör ej representera mer än 50% av den totala skuldportföljen. Undantag för Kommuninvest	100% Kommuninvest
Låneskuld	107 mkr
Tillåtna instrument är ränteswappar, ränteterminer, FRA, Caps och Floors. Ej ränteswappar i kombination med optioner	Kommunen har inga
Den genomsnittliga räntebindingstiden i skuldportföljen tillåts upp till 7 år	1,62 år
Kapitalbindning regleras ej	1,7 år
Genomsnittsränta	1,28 %

Grön = uppfyller policy Gul = uppfyller ej "bör" Röd = uppfyller ej "skall"



VERKSAMHETSOMRÅDE
Kommunchef

Kommunchef: Berit Westergren

Ekonomiskt sammandrag tkr	Tertialrapport 2016-04-30			Avvikelse årsbudget årsprognos
	Årsbudget	Redovisning tom 160430	Årsprognos	2016-04-30
Driftredovisning				
Intäkter	-100	-1 113	-1 184	1 084
Personalkostnader	10 624	3 797	10 799	-175
Övriga kostnader	18 225	5 804	18 737	-512
NETTOKOSTNAD	28 749	8 488	28 352	397

Driftsredovisning per enhet tkr	Årsbudget	Redovisning tom 160430	Årsprognos	Avvikelse årsprognos årsbudget
Ledningsgrupp	8 570	3 064	8 570	0
Vänort	30	0	30	0
Politisk verksamhet	4 211	1 424	4 386	-175
Övriga Årsavgifter	250	51	250	0
Saneringsfastigheter	173	314	942	-769
Konsumentrådgivning	320	106	320	0
Turismverksamhet	1 750	-454	653	1 097
Kulturverksamhet	600	0	600	0
Färdtjänst	1 614	385	1 514	100
Ideum lokalunderskott	517	172	517	0
Kollektivtrafik	10 714	3 426	10 570	144
NETTOKOSTNAD	28 749	8 488	28 352	397

Investeringsredovisning tkr	Nettoinvestering			
	Årsbudget	Redovisning tom 160430	Årsprognos	Avvikelse
Medfinansiering Fryksdalsbanan	6 250	0	6 250	0
Utredningspengar	1 000	0	1 000	0
(varav 400 tkr utred. Sunne Bostads AB)				0
SUMMA	7 250	0	7 250	0

Lägesrapport

Här redovisas kostnader för samtliga verksamhetschefer, den politiska verksamheten, turistbyråverksamhet, bidrag till Rottneros Park Trädgård AB, Västanå Teater, St. Selma Lagerlöfs litteraturpris, färdtjänst, kollektivtrafik och några övriga gemensamma verksamheter bland annat ersättning till Karlstads kommun som sköter konsumentrådgivningen åt Sunne där en särskild redovisning över rådgivningen lämnas muntligt direkt till kommunstyrelsen.

Sunne Turism AB och framtida turistbyråverksamhet

Den försäljningsprocess som pågått under andra halvåret 2015 är nu avslutad och startade med att en projektgrupp bildades med allmänna utskottet som styrgrupp där uppdraget var att starta en process som syftar till att bredda eller minska ägandet i bolaget för att skapa ett finansiellt starkt bolag som möjliggör investeringar för tillväxt inom besöksnäringen. Sunne Turism AB såldes till Grönklittsgruppen 1 april och skall under 2016 driva turistbyrån på uppdrag av kommunen. Näringslivsenheten har fått i uppdrag att utreda och ta fram ett förslag på hur den framtida turistorganisationen ska se ut i Sunne kommun. Den nya organisationen ska vara på plats 1 januari 2017.

Rottneros park trädgård AB

Avtalet mellan Rottneros park AB och Stiftelsen Greta och Svante Pålssons minne löper ut 2016-12-31 och en genomgång av avtalet har påbörjats mellan ordförande Rottneros park trädgård AB, kommunstyrelsens ordförande, kommunchef och styrelsen för Stiftelsen Greta och Svante Pålssons minne.

Fastighetsförvaltning

Kommunfullmäktige har 2015-09-28 antagit ny bolagsordning och nytt ägardirektiv för Sunne Bostads AB. Det är nu möjligt för bostadsbolaget att tillgodose kommunens lokalbehov. Verksamhetschef för teknik och kost och vd Sunne bostads AB ser över organisatoriska former för en samordnad fastighetsförvaltning där Bostadsbolaget ingår. Utredningsförslaget skall presenteras i november 2016. Allmänna utskottet är styrgrupp för projektet och får löpande information.

I samordningsuppdraget ingår utredning gällande:

- Bostadsbolagets övertagande av bostadsfastigheterna Allégården och Uddebo, grundat på en marknadsvärdering.
- att Kvarngatan 6 förs över till Bostadsbolaget, med syfte att på sikt, helt eller delvis, omvandlas till bostadsändamål.
- att utarbeta en lämplig samordningsmodell för organisationsförändringen

Trafikförsörjningsprogrammet

Kollektivtrafikmyndigheten i Värmland har tagit fram ett förslag till Regionalt trafikförsörjningsprogram 2017-2021 för Värmlands län där Sunne kommun har lämnat ett remissvar och även varit delaktig i en arbetsgrupp som Region Värmland tillsatt genom deltagande av Olle Edgren.

Sunne kommun förespråkar alternativet "Utvecklad tågtrafik" vilket avsevärt kommer att

- förbättra tillgängligheten för Sunne kommun och Värmland.
- utvidga arbetsmarknadsområdet vilket förbättrar kommunens attraktivitet och konkurrenskraft.

Sunne kommun är dock av den uppfattningen att en fördjupad ekonomisk analys med ekonomiska konsekvenser bör kunna presenteras av Region Värmland, för att finna en möjlig väg att realisera förslaget om en utvecklad kollektivtrafik i länet inom det ekonomiska utrymme man blir överens om.

Befarade avvikelser

Avvikelseerna kommer från driftkostnader på fd Rottneros skola och "Dahlqvisthuset". I budget för 2016 finns inte dessa två objekt budgeterade eftersom beslut ska tas för hur byggnaderna ska användas eller avvecklas.

Fler/längre politiska möten ger en negativ avvikelse.

Orsak till avvikelser

Den positiva avvikelsen inom turismverksamhet kommer från reavinst i samband med försäljning av aktier i Sunne Turism AB

Den negativa avvikelsen kommer från

- fler/längre politiska sammanträden för Sociala utskottet och Kommunstyrelsen än beräknat i budget 2016.
- fastigheter som saknar beslut så att kommunens driftskostnad avvecklas

Åtgärd för att komma till rätta med avvikelser

Beslut angående fastigheterna och återhållsamhet med extra politiska möten.

Investeringar

Investeringar som finns under kommunchefen är medfinansiering av Fryksdalsbanan och utredningspengar.

Av utredningspengarna är 400 tkr märkta för utredning av samordnad fastighetsförvaltning mellan kommunen och Sunne Bostads AB

Tillgänglighet

I alla projekt som verksamhetscheferna är involverade i kommuniceras tillgänglighetsaspekten och alla verksamheter arbetar med att ta fram konkreta handlingsplaner. Vid politiska möten beaktas tillgängligheten så att ingen diskrimineras oavsett funktionshinder.



VERKSAMHETSOMRÅDE

Verksamhetsstöd och kommunikation

Verksamhetschef: Cathrine Larsson

Ekonomiskt sammandrag tkr	Tertialrapport 2016-04-30			Avvikelse
	Årsbudget	Redovisning tom 160430	Årsprognos	årsbudget årsprognos 2016-04-30
Driftredovisning				
Intäkter	-10 855	-4 510	-10 855	0
Personalkostnader	23 442	8 107	23 342	100
Övriga kostnader	26 369	8 965	26 369	0
NETTOKOSTNAD	38 956	12 562	38 856	100

Driftsredovisning per enhet tkr	Årsbudget	Redovisning tom 160430	Årsprognos	Avvikelse årsprognos årsbudget
Gemensam enh.	2 830	855	2 730	100
Personalenhet	7 152	1 910	7 152	0
Ekonomienhet	7 950	2 486	7 950	0
IT-enhet	8 917	3 122	8 917	0
Kanslienhet	11 307	4 112	11 307	0
Extra anslag flyktingsituation	800	77	800	0
NETTOKOSTNAD	38 956	12 562	38 856	100

Investeringsredovisning tkr	Nettoinvestering			
	Årsbudget	Redovisning tom 160430	Årsprognos	Avvikelse
IT-plan	858	964	964	-106
Uppgrad. Ekonomisystem	100	0	100	0
SUMMA	958	964	1 064	-106

Lägesrapport

Arbetet med kvalitetsledningssystemet har intensifierats under april. Utvecklingsarbete pågår både inom kanslienheten och IT-enheten. Under april genomfördes utbildning för alla ledare i arbetsrätt. Arbeta påbörjat med nya riktlinjer för arbetsmiljöansvaret.

Region Värmland har beviljat förstudiemedel, 100 tkr. för utveckling och arbete arbetsgivare/föreningsliv. Löneöversynsarbetet har påbörjats.

Avstämning av verksamhetsmål och verksamhetsutveckling

Målen för verksamheten mäts en gång per år i samband med bokslut.

Befarade avvikelser

Prognosen för verksamheten visar på ett överskott på ca.100 tkr.

Orsak till avvikelser

Rekrytering av IT-chef senareläggs, tillförordnad ur befintlig personalgrupp rekryteras istället.

Åtgärd för att komma till rätta med avvikelser

Tkr	Åtgärden startas	Åtgärden genomförd	Effekt 2016	Effekt 2017
Föreslagna åtgärder				
Summa åtgärder			0	0

Investeringar

Investering genomförd för IT-plan

Intern kontroll

Inga kontroller enligt internkontrollplanen är genomförda under de fyra första månaderna.

Tillgänglighet

Kanslienheten har genomfört några åtgärder utifrån den upprättade handlingsplanen för enheten.



Teknik och Kost

Verksamhetschef: Rickard Casselbrant

Ekonomiskt sammandrag tkr	Tertialrapport 2016-04-30			Avvikelse årsbudget årsprognos
	Årsbudget	Redovisning tom 160430	Årsprognos	2016-04-30
Driftredovisning				
Intäkter	-192 408	-58 322	-193 115	707
Personalkostnader	46 773	16 659	46 773	0
Övriga kostnader	164 400	45 730	165 502	-1 102
NETTOKOSTNAD	18 765	4 067	19 160	-395

Driftsredovisning per enhet tkr	Årsbudget	Redovisning tom 160430	Årsprognos	Avvikelse årsprognos årsbudget
Gemensam vht	9 712	1 582	9 755	-43
Teknisk Service	-2 534	-2 321	-2 534	0
Fastighet och anläggning	-13 505	337	-13 505	0
Gata och park	20 588	5 344	20 588	0
Vatten och avlopp	-645	-1 150	-645	0
Avfall och återvinning	-645	-1 108	-645	0
El-enheten	6 309	857	6 661	-352
Kostenheten	-815	295	-815	0
Extra anslag integration	300	231	300	0
NETTOKOSTNAD	18 765	4 067	19 160	-395

Investeringsredovisning tkr	Nettoinvestering			
	Årsbudget	tom 160430	Årsprognos	Avvikelse
Sunne Södra Åmberg	1 400	1 400	1 400	0
Omklädning Holmby	163	0	163	0
Bro över Lerälven	2 500	0	2 500	0
Energiinvesteringar	1 967	210	1 967	0
Va-utbygg överföringsled	1 100	0	1 100	0
Föreordnad mark Lysvik Ris	500	0	500	0
Ombyggnad Prästbols kök	1 050	0	1 050	0
Gator o vägar 2016	2 000	66	2 000	0
Asfaltering 2016	1 000	0	1 000	0
VA utbyggnad Hälserud -sv	650	0	650	0
Strategisk VA-plan	500	0	500	0
Larm egen regi	752	14	752	0
Renovering Sunne Sundsberg	885	811	885	0
Pannbyte Bäckalund	1 000	0	1 000	0
Kretsloppshuset	1 810	0	1 810	0
Arbetsområde ismaskin	560	0	560	0
Underhåll fastighet 2016	1 000	0	1 000	0
Fastigheter takbyte	1 800	0	1 800	0
Utredning öjerviks vatten	300	0	300	0
VA Larmöverföring	500	0	500	0
Kvicksilverutbyte	335	0	335	0
Åtgärder kring Fryksdalsbanan	2 000	84	2 000	0
Centrumplanering	2 610	0	2 610	0
Va ledning vår- sommarvägen	393	0	393	0
Inventarier kök	900	213	900	0
Tekniska maskiner	300	0	300	0
GIS	150	0	150	0
SUMMA	28 125	2 798	28 125	0

Lägesrapport

Det är ett stort tryck på arbete med investeringsprojekt och utredningar för verksamhetsområdet. 2016 ligger 27 stycken investeringsprojekt (28,1 MSEk) mot fjolårets 2015 (19,1 MSEk). Det är också större utredningsärenden, såsom samordnad fastighetsförvaltning och återkommande frågor om fastighetsstrategi, som kräver mycket processtid.

Arbetet med organisationsförändringen 2015-01-01 fortsätter och förtydligande/förbättringar mellan verksamhetsområdena fortskrider. Ett antal processer som är tidskrävande och ineffektiva har identifierats och ska förändras under verksamhetsåret 2016. Då den stora volymen investeringsprojekt och utredningar påverkar förvaltningsuppdraget d.v.s.

drift& underhåll så behövs förstärkning i organisationen. Detta arbete kommer inledas 201605.

Befarade avvikelser

Avvikelsen i angående väg belysning är fortfarande aktuell. En åtgärdsplan ska tas fram under 201605 för beslut till hösten 2016.

Orsak till avvikelser

Den största prognostiserade avvikelsen gäller budgetavvikelse för vägbelysning

Åtgärd för att komma till rätta med avvikelser

En del väg belysning kommer att föreslås att släckas ned för hålla el-enhetens budget.

Tkr	Åtgärden startas	Åtgärden genomförd	Effekt 2016	Effekt 2017
Föreslagna åtgärder				
Utvärdera och föreslå nedsläckning av viss vägbelysning	2015-06-01	2016-09-01	200 000	400 000
Summa åtgärder			200 000	400 000

Investeringar

Flertal investeringsprojekt har nyligen kommit igång med processen igångsättningsbeslut som fördröjer igångsättning. Därmed finns risk att vissa projekt inte hinner genomföras i sin helhet i år.

Intern kontroll

Mycket arbete görs gällande ekonomiska rutinerna månadsrapport, tertialrapport, halvårsrapport förutom attestreglerna som följs. I omorganisationsarbetet så genomlysas ständigt vilka kostnader som härrör till vad, vilken enhet och hur synergieffekter och effektiviseringar kan göras.



VERKSAMHETSOMRÅDE Barns lärande

Verksamhetschef: Björn Svantesson

Ekonomiskt sammandrag tkr	Tertialrapport 2016-04-30			Avvikelse årsbudget årsprognos
	Årsbudget	Redovisning tom 160430	Årsprognos	2016-04-30
Intäkter	-22 403	-6 967	-22 403	0
Personalkostnader	116 304	42 938	116 304	0
Övriga kostnader	84 177	26 078	84 177	0
NETTOKOSTNAD	178 077	62 049	178 077	0

Driftsredovisning per enhet tkr	Årsbudget	Redovisning tom 160430	Årsprognos	Avvikelse årsprognos årsbudget
Övergripande	31 045	9 142	31 045	0
Förskola, Östra	22 615	8 176	22 615	0
Förskola, Centrala	21 152	7 217	21 152	0
Förskola, Västra	18 763	6 372	18 763	0
Östra skolan	20 311	8 119	20 311	0
Östra landsbygd	18 456	6 686	18 456	0
Skäggebergsskolan	22 059	8 295	22 059	0
Västra landsbygd	19 241	7 190	19 241	0
Extra anslag flyktingsituation	4 435	854	4 435	0
NETTOKOSTNAD	178 077	62 049	178 077	0

Investeringsredovisning tkr	Nettoinvestering			
	Årsbudget	Redovisning tom 160430	Årsprognos	Avvikelse
Ny förskola, Torvnäs	4 000	0	4 000	0
Ombyggn., Svensby skola	1 426	1 314	1 426	0
Renovering Skäggeberg	31 190	7 621	31 190	0
Inventaier, Östra skolan	100	27	100	0
Inventarier, Förskola	230	49	230	0
Inventarier, Skäggeberg	100	0	100	0
Inventarier, V landsbygd	80	0	80	0
Inventarier, Ö landsbygd	75	0	75	0
Inventarier, Centralt	500	0	500	0
SUMMA	37 701	9 011	37 701	0

Lägesrapport

Förskola

Förskolan har tagit emot ett stort antal nyanlända barn. Detta påverkar kontinuiteten av barngruppsstorlekarna, vilket gör verksamheten svår att planera, både verksamhetsmässigt och budgetmässigt.

Östra skolan

I dagsläget har skolan 42 nyanlända elever, därför har skolan tagit in tre nyanlända lärarpraktikanter via nystartsjobb.

Östra landsbygd

Det finns nyanlända elever på två av skolorna, vilket lett till förändringar i organisationen. Även här har tre nyanlända lärarpraktikanter tagits in.

Skäggebergsskolan

Idag finns det 264 elever på skolan. Arbetet med de nyanlända eleverna tar tid av all skolpersonal, samtidigt svarar eleverna upp mycket bra mot de insatser som görs. Målet är att ge eleverna så goda språkkunskaper att de snabbt kan inkluderas i skolsystemet, samt att komma ur ett fortsatt beroende av statsbidrag

Under slutet av vårterminen kommer skolan att ha extra kostnader för särskilt stöd. Stödet anses nödvändigt och har som förväntat gett bra effekt.

Skolan har ökade kostnader relaterat till att undervisningen bedrivs på två platser. Eventuellt måste slöjden fortsatt vara kvar på Åmbergsskolan även till hösten.

Fler elever har procentuellt sett klarat av de nationella ämnesproven i åk 6 än vad vi kan jämföra med under hela 2000-talet (proven utfördes i årskurs 5 fram till 2010). I ämnet svenska klarade 98% proven, i engelska klarade 93% proven och i matematik klarade 98% proven.

Västra landsbygd

Inom skolområdet finns behov av undervisning i särskild undervisningsgrupp resten av terminen. Detta kräver 2 heltidstjänster som inte finns med i budget.

Gräsmark har tagit emot flera nyanlända elever, vilket medfört att organisationen ändrats. Nu bedrivs undervisningen i A-form från F-klass till årskurs 6.

Även Svensby väntar en grupp nyanlända elever. Detta kommer förmodligen innebära en utökning i organisationen med 0,5 tjänst modersmål och SvA.

Avstämning av verksamhetsmål och verksamhetsutveckling

Verksamhetsmål					
Kvantitativa mål	Indikator/mätmetod	Mål 2016	Sunnes resultat 2016-04-30	Mål-uppfyllelse	Trend
Hållbar kommun	Förskola, antal inskrivna barn/personal	Snitt i nätverket	Mäts per 15 oktober		
	Hur stor del av dem som erbjuds plats inom förskoleverksamheten får plats på önskat datum?	100%	Mäts i oktober		
	Utrymme och uppmärksamhet i förskolan	50/50	Resultat presenteras i delårsrapporten		
Livslångt lärande	Årsarbetare i fritidshem med pedagogisk högskoleexamen	Bättre än föregående år	Mäts per 15 oktober		
	Andel elever i årskurs 3 som uppnått kravnivåerna i svenska och matematik	100%	Mäts efter VT		
	Andel elever i årskurs 6 med godkänt betyg i alla ämnen	100%	Mäts efter VT		

Befarade avvikelser

Östra lansbygd gick minus under höstterminen 2015. Då organisationen inte förändras under läsåret, påverkar detta även vårterminen 2016. Prognosen om ± 0 för året 2016 förutsätter att nödvändiga justeringar kan göras inför höstterminen 2016.

Prognosen för Barns lärande bygger på att budgeterade och sökta medel från Migrationsverket och Skolverket inkommer.

Investeringar

Inventarier

Investeringarna följer plan och ryms inom budget.

Ny förskola Torvnäs

Anbudsprocessen pågår för den nya förskolan som är tänkt att rymma 108 barn. En arbetsgrupp bestående av förskollärare, förskolechefer och verksamhetschef arbetar med pedagogiska frågor. Delar av gruppen har varit på studiebesök i Kil och Karlstad för att titta på förskolor i samma storlek.

Skäggebergsskolan

Renoveringen följer plan och beräknas rymmas inom budgeterade medel. Åmbergsskolan utryms vis årsskiftet. Nytt användningsområde bör snarast ses över då Barns lärande inte budgeterat hyra för Åmbergsskolan 2017.

Svensby

Ombyggnationen färdigställd strax efter skolavslutningen. Projektet ryms inom befintlig budgetram.

Intern kontroll

Förskola och grundskola, F-6

Process: systematiskt kvalitetsarbete

Kontroll moment: Att rutinen följs

Resultat: Rutinen följs

Åtgärder: Ingen åtgärd

Process: Likabehandlingsplan

Kontroll moment: Att rutinen följs

Resultat: Rutinen följs

Åtgärder: Ingen åtgärd

Tillgänglighet

Förskola

Fokus är på att göra förskolan tillgänglig för alla oavsett språk. Det finns tillgång till tolkar på arabiska inom den egna verksamheten. Kompetensutveckling kring flerspråkighet och mångfald genomförs under våren.

Alla barn ska ha möjlighet att delta i förskolans undervisning och lärande utifrån sina förutsättningar och behov. Personal går/har gått specialinriktade kompetensutvecklingar för att möta barn med funktionsnedsättningar. SPSM är en stödfunktion för flera avdelningar inom förskolan.

Östra skolan/Östra lansbygd

Fokus är på att göra skolan tillgängliga för alla oavsett språk.

Skäggebergsskolan

Enheten har tagit emot nyanlända elever och tillhandahållit SvA-undervisning samt stöttning med tolkar på arabiska och dari, efter skolans ursprungliga modell om inkludering.

Under ombyggnationen av Skäggeberg har skolan hela tiden haft ett mycket bra samarbete med Byggdialog om tillgänglighet och säkerhet som resulterat i konkreta fungerande lösningar.

Västra landsbygd

I och med ombyggnationen i Svensby skola har tillgängligheten ur ett rörelsehindersperspektiv förbättrats. Även ett skolbibliotek har byggts, vilket ger ökad möjlighet för elever och lärare att använda litteratur i undervisningen. Ett samarbete har inletts med SPSM om fortbildningsinsats för ökad tillgänglighet i undervisningen.



VERKSAMHETSOMRÅDE Ungdomar och vuxnas lärande

Verksamhetschef: Bengt Melin

Ekonomiskt sammandrag tkr	Tertialrapport 2016-04-30			Avvikelse årsbudget årsprognos
	Årsbudget	Redovisning tom 160430	Årsprognos	2016-04-30
Driftredovisning				
Intäkter	-65 320	-19 438	-63 820	-1 500
Personalkostnader	84 787	32 642	85 887	-1 100
Övriga kostnader	97 935	31 222	97 585	350
NETTOKOSTNAD	117 402	44 426	119 652	-2 250

Driftsredovisning per enhet tkr	Årsbudget	Redovisning tom 160430	Årsprognos	Avvikelse årsprognos årsbudget
Övergripande	13 790	3 821	13 790	0
Fryxellska skolan	38 948	15 401	40 448	-1 500
SG/Broby	25 874	10 056	25 874	0
SG/Södra Viken	31 940	11 788	31 940	0
SFI/VUX	3 184	2 339	3 184	0
Broby Grafiska	0	242	750	-750
Extra anslag flyktingsituation	3 665	781	3 665	0
NETTOKOSTNAD	117 402	44 426	119 652	-2 250

Investeringsredovisning tkr	Nettoinvestering			
	Årsbudget	Redovisning tom 160430	Årsprognos	Avvikelse
Förprojektering, SG/S Viken	500	0	500	0
Internat, SG/Södra Viken	5 500	0	5 500	0
Inventarier, Fryxellska	160	0	160	0
Inventarier, SG/Broby	80	0	80	0
Inventarier, SG/S Viken	75	0	75	0
Maskiner, SG/Södra Viken	250	0	250	0
Inventarier, SFI/VUX	150	63	150	0
SUMMA	6 715	63	6 715	0

Lägesrapport

Fryxellska skolan

Läget är ansträngt, en strid ström av nya elever kräver mycket av personalen. Positivt är att skolverket valt ut Sunne som en av 20 kommuner att delta i en satsning riktad mot nyanlända elever. Skolverket bistår med kompetens och resurser under 3 terminer i syfte att höja måluppfyllelsen.

En omorganisation på Fryxellska skolans ledningssida har gjorts, två rektorer blir i den nya organisationen en rektor och en biträdande rektor. Den biträdande rektorn tillträder sin post i augusti.

SG/Broby

Prognosen är nollresultat för budgetåret. Prognosen är dock preliminärt då stor osäkerhet råder kring elevantalet på Språkinstruktionen (nyanlända elever). Även när det gäller övriga introduktionsprogram är bilden svårbedömd, men klart är att en förstärkning på personalsidan är nödvändig för att möta det behov som nuvarande samt blivande elever har.

Ansökningarna till de nationella programmen ser positivt ut, vilket är mycket glädjande och bedömningen är att skolan tar in fler elever på de nationella programmen i augusti än de som slutar i juni.

SG/Södra Viken

Den 14 maj arrangeras Södra Vikendagen. Skolan hoppas på cirka 2 500 besökare.

Den efterlängttade renoveringen av delar av skolan är på gång. Dock förlorar enheten hyresintäkter under byggnadstiden, vilket påverkar budgeten.

SG/Södra Viken ser fram emot att återigen fylla klasserna till hösten. Ett arbete med att utveckla sarskolan pågår.

SFI/VUX

Just nu finns cirka 110 elever inom verksamheten för SFI och cirka 155 elever inom övrig kommunal vuxenutbildning (inkl. kommuninnevånare som studerar i annan kommun).

I maj är det examen för läsårets kull på vår egen yrkesvuxutbildning - ekonomiassistent.

I januari startade Karlstads Universitet förskoleprogrammet med Sunne som studieort cirka 18 studenter läser programmet på LärCenter via telebild varje måndag. Till hösten kommer grundläraiprogrammet F-3t med Sunne som studieort ett erbjudas.

Verksamheten ser att ett ökat antal elever söker till Komvux för att komplettera betyg från gymnasiet. Flera av dessa kommer att läsa mot en examen från vuxenutbildningen. Prognosen är att antalet elever i vuxenutbildningen inklusive SFI kommer att öka de kommande åren.

Broby Grafiska

Inför budgetåret 2016 beslutades en högre intäktsbudget än vad de i februari beviljade utbildningar medger. Dessutom visar uppdragsutbildning sämre resultat än budgeterat. Intäkterna för Yrkeshögskolan kommer från Myndigheten för Yrkeshögskolan, medan uppdragsutbildningen säljer uppdrag till företag och organisationen. Det ska vara ett tydligt gränssnitt mellan dessa två verksamheter och båda verksamheterna finansieras separat. Brobygrafiska anpassar verksamheten under 2016 för att kostnaderna ska stå i relation till de minskande intäkterna. Detta sker genom en organisationsförändring som förhandlas av verksamhetschef för unga och vuxnas lärande.

Brobygrafiska driver YH-utbildningarna Förpackningsdesigner, Grafisk formgivare/tekniker, Visuellt grafisk kommunikatör och den nya utbildningen Prepress och trycktekniker inom förpackningstryck. Visuellt grafisk kommunikatör slutförs med examen under vårterminen 2016. Utbildningen Prepress- och trycktekniker inom förpackningstryck bedöms svårrekryterad, och det pågår därför en fokuserad marknadsföringsinsats för just denna nya utbildning.

Avstämning av verksamhetsmål och verksamhetsutveckling

Verksamhetsmål					
Kvantitativa mål	Indikator/mätmetod	Mål 2016	Sunnes resultat 2016-04-30	Mål-uppfyllelse	Trend
Livslångt lärande					
Alla elever går ur grundskolan med godkända betyg	Meritvärde årskurs 9	Minst i nivå med riket	Resultat presenteras i delårsrapporten		
	Elever i årskurs 9 som är behöriga till ett yrkesprogram	100%	Resultat presenteras i delårsrapporten		
	Elever i kommunal vuxenutbildning som läser gymnasial vuxenutbildning	I nivå med riket	Mäts per 15 oktober		
	Andelen ungdomar i åldern 16-20 utan skola och arbete	12	Resultat presenteras i delårsrapporten		
	Andelen som fullföljer gymnasiet inom 3 år	Över snittet i riket	Resultat presenteras i delårsrapporten		
Näringsliv och arbete					
Fler utbildningar i egen regi matchas med näringslivets efterfrågan på arbetskraft	Manuell räkning gymnasiet	4	4	●	→
	Manuell räkning Yrkeshögskolan	4	3	■	→

Befarade avvikelser

Fryxellska, -1,5 mkr
Gymnasiet, ±0 mkr
Broby Grafiska, -0,75 mkr

Orsak till avvikelser och åtgärd för att komma till rätta med avvikelser

Fryxellska

Ökade kostnader på grund av behov av klassdelningar och integrationsfrämjande åtgärder då elevantalet fortsätter öka. Skolan måste även uppfylla det lagstadgade kravet på modersmålslärare och studiehandledning på modersmål.

Åtgärder presenterades på bildningsutskottet den 12 december. Politiska beslut behöver fattas och genomföras för att minska underskottet. Personalminskning utan att öka gruppstorlek eller klasstorlek är inte möjligt.

Gymnasiet

IM-språk kommer att öka HT2016 då fler elever börjar årskurs 1 än vad som lämnar programmet. Flera nya grupper kommer att startas och förstärkning kring samordningsfunktioner och elevhälsa kommer att behövas. Prognosen kan komma att ändras när organisationen och elevantalet för HT2016 är klart.

Prognosen för Ungdomars och vuxnas lärande bygger på att budgeterade och sökta medel från Migrationsverket och Skolverket inkommer.

Broby Grafiska

Antalet utbildningar inom Yrkeshögskolan har minskat. En ny utbildning beviljades inför HT2016, vilket inte räcker för att bibehålla den budgeterade intäktsnivån för 2016. Även uppdragsutbildningen har sålt sämre än budgeterat. Processen för att

anpassa organisationen är igång, men då helårseffekt inte kan uppnås för 2016 väntas ett minusresultat.

Tkr	Åtgärden startas	Åtgärden genomförd	Effekt 2016	Effekt 2017
Föreslagna åtgärder				
Broby Grafiska, organisationsförändring	2016-04-01	2016-05-31	-850	-1 500
Summa åtgärder			-850	-1 500

Investeringar

Fryxellska skolan

Under förutsättning att igångsättningsbeslut fattas, kommer skolan att köpa mörkläggningsgardiner till klassrummen.

SG/Broby

I nuläget pågår en diskussion kring prioriteringar.

SG/Södra Viken

Enheten väntar på politiska beslut för att kunna starta renoveringen på Södra Viken.

SFI/VUX

Investeringar har gjorts i ny telebildanläggning på LärCenter samt i klassrumsinventarier på SFI. Projekten sker enligt plan och ryms inom budgeterade medel.

Intern kontroll

Fryxellska skolan/SG/Broby/SG/Södra Viken/SFI/VUX

Process: Systematiskt kvalitetsarbete

Kontroll moment: Att rutinen följs

Resultat: Rutinen följs

Åtgärder: Ingen åtgärd

Process: Likabehandlingsplan

Kontroll moment: Att rutinen följs

Resultat: Rutinen följs

Åtgärder: Ingen åtgärd

Broby Grafiska

Process: Systematiskt kvalitetsarbete

Kontroll moment: Att rutinen följs

Resultat: Rutinen följs

Åtgärder: Inga åtgärder

Tillgänglighet

Fryxellska skolan

Tillgängligheten anses god, inga åtgärder är i dagsläget planerade.

SG/Broby

God tillgänglighet. Hissar finns vilket gör alla skolans utrymmen är tillgängliga. Dock kan man fundera över elevhälsans placering på 2:a våning.

SG/Södra Viken

Skolan är svårtillgänglig för personer med funktionshinder som innebär nedsatt rörelseförmåga. Verksamheten sker i många byggnader med relativt långa avstånd som förbinds i huvudsakligen av grusgångar. Även vissa inslag av halvtrappor gör det svårt att förflytta sig mellan våningsplanen.

SFI/VUX

Tillgängligheten anses god, inga åtgärder är i dagsläget planerade.

Broby Grafiska

Myndigheten för Yrkeshögskolan har bestämmelser där staten reglerar att utbildningsanordnaren genomför en tillgänglig utbildning. Ett nytt reviderat förslag för detta ska beslutas på ledningsgruppen för Yrkeshögskolan den 16 juni 2016.



VERKSAMHETSOMRÅDE INDIVIDSTÖD

Verksamhetschef: Karin Nyström

Ekonomiskt sammandrag tkr	Tertialrapport 2016-04-30			Avvikelse årsbudget årsprognos
	Årsbudget	Redovisning tom 160430	Årsprognos	2016-04-30
Driftredovisning				
Intäkter	-143 048	-13 395	-143 048	0
Personalkostnader	128 753	49 044	127 363	1 390
Övriga kostnader	129 207	19 613	130 978	-1 771
NETTOKOSTNAD	114 911	55 262	115 292	-381

Driftsredovisning per enhet tkr	Årsbudget	Redovisning tom 160430	Årsprognos	Avvikelse årsprognos årsbudget
Verksamhetschef	8 620	2 760	4 188	4 432
Individstöd	25 770	16 622	29 491	-3 721
Överförmyndare	1 689	2 025	1 689	0
Ensamkommande barn	0	7 954	0	0
Socialpsykiatri	6 538	1 750	6 768	-230
Boende LSS	16 740	5 402	16 740	0
Elevhälsa	10 185	3 492	10 437	-252
Personlig ass LSS/SFB 1	9 855	4 078	9 855	0
Personlig ass LSS/SFB 2	9 721	3 164	9 721	0
Daglig verksamhet LSS	13 244	4 870	13 854	-610
Arbetsmarknadsenhet	3 800	3 042	3 800	0
Extra medel flykting	8 750	104	8 750	0
NETTOKOSTNAD	114 911	55 262	115 292	-381

Investeringsredovisning tkr	Nettoinvestering			
	Årsbudget	Redovisning tom 160430	Årsprognos	Avvikelse
Inventarier LSS	50	0	50	0
Inventarier Nytt LSS boende	200	0	200	0
Inventarier boende LSS	54	0	54	0
Maskiner o utrustn AME	400	0	400	0
SUMMA	704	0	704	0

Lägesrapport

Arbetsmarknadsenheten och sysselsättning LSS har nu formerat sitt arbete på EkebyVägen. Butiken är välbesökt och de första öppningsdagarna var nära nog kaotiska. Verksamheten på Ekebyvägen omfattar ett 60-tal personer förutom personal. Projektet Värmlands framtid har under ett år bidragit till att 11 personer fått egen försörjning. Detta innebär en besparing för kommunen med 1.2 milj. De allra flesta som lämnat etableringen har fått någon form av sysselsättning eller arbete genom projektet Instegsjobb.

Flera kommuner är intresserade av att komma till EkebyVägen på studiebesök för att inspireras av deras arbetssätt.

Elevhälsan: Inom elevhälsan har tillskapats extra insatser utifrån de stora behov som finns hos de ensamkommande ungdomar som studerar på SG Broby. Insatsen omfattar både stödinsatser till ungdomarna och handledning till lärarna. Budget för insatserna tas från integrationspengar.

HVB-verksamheten, ensamkommande barn omfattar fyra HVB-hem. Utredningarna på Migrationsverket börjar komma igång för de ungdomar som kom under hösten. Detta påverkar situationen på hemmen då det sprider sig en oro bland ungdomarna. De ungdomar som placerats i familjehem har i några fall behov av omplacering till HVB. Frågeställningen är om vi kommer att ha tillräckligt med platser eller om ytterligare ett HVB behöver startas.

Det har inte anvisats någon ungdom sedan mitten av december. Behovet av lägenheter som stödboende är akut.

Personlig assistans: ansökan om prövningstillstånd till Högsta förvaltningsdomstolen gällande personlig assistanssättning är inlämnad. Ansökan om inhibition avsågs.

LSS: IVO har lämnat in en ansökan till Förvaltningsrätten i Karlstad om att Sunne kommun ska dömas att utbetala ersättning p.g.a. oskäligt lång väntetid innan en ansökan om boende enl. LSS verkställts. Yttrande har inlämnats.

LSS-boendet på Rågvägen är planerat att vara färdigställt årsskiftet 2016/17 enl. Sunne bostads AB..

Socialpsykiatri: flera unga i behov av boende inom socialpsykiatri erbjuds boendestöd. Ett problem är svårigheten att få lägenheter för ungdomarna. Situationen kan innebära att sjukdomsbilden försvåras och behovet av insatser blir större. Behovet av stöd i boende ökar. Genomlysning av insatserna pågår.

Individ och familjeomsorgen har nu personal till tjänsterna, men flera har ännu inte kunnat börja sina tjänster p.g.a. studier eller uppsägningstider. En konsult är anställd under tre månader för att ärendena ska följa de lagkrav på utredningstid. Inom de familjehemsplacerade ensamkommande barnen finns fortfarande familjer som inte är utredda Institutionsplaceringarna, barn/unga kvarstår. Det finns en oro för ökat missbruk både unga och vuxna.

Överförmyndarna: Den tillfälliga förstärkningen inom handläggarna ger förutsättningar för en bättre arbetssituation då ärendemängden har ökat.

Nytt avtal med Kommunal: Osäkert läge för hur nya avtalet med kommunal ska tolkas. Kan ge ökade lönekostnader med upp till 900 000 kr för 2016.

Avstämning av verksamhetsmål och verksamhetsutveckling

	Indikator/ mätmetod	Mål	Sunnes resultat	Mål- uppfyl	Trend
		2016	2016-04-30		
Andel av placerade ungdomar ett år efter avslutad insats.	Manuell mätning/Kolada	0%	Mäts i september		
	Indikator/ mätmetod	Mål	Sunnes resultat	Mål- uppfyl	Trend
		2016	2016-03-31		
Fler unga får jobb	Andelen öppet arbetslösa ungd. 18-24 år	Mindre än 4%	3,4	●	↗

Befarade avvikelser

Institutionsvård / familjehem barn och unga
Personalbudget IFO
Lokalkostnad EkebyVägen
Personalkostnad socialpsykiatri
Positiv avvikelse - ej startat LSS-boende

Orsak till avvikelser

Ökat behov av placeringar
Behov av personalförstärkning på IFO.
Ökat antalet beslut om insatser, boendestöd.
Placeringarna i familjehem kräver idag större insatser vilket innebär ökade ersättningskrav.
Ersättningarna följer de riktlinjer som SKL rekommenderar.

Åtgärd för att komma till rätta med avvikelser

Förstärkning inom personalen, IFO för att kunna arbeta mot nätverk i familjen och ha kortare tider på institution, Familjehemsvården har under flera år haft högre kostnader än vad som varit budgeterat.

Rapport enl. 16 kap. 6f § SoL och 28 § LSS.

Sunne kommun har skyldigheten att varje kvartal rapportera ej verkställda beslut enl. kap. 4§ 1 SoL. resp. 9 § LSS till Inspektionen för Vård och Omsorg IVO. Rapport den 31 mars 2016. Fem gynnande

beslut enligt 9§ LSS verkställden inte inom tre månader.

Intern kontroll

Process: Budgetuppföljning,
Kontroll moment: månadsvis,
Resultat: Inga anmärkningar
Åtgärd: Ingen åtgärd

Process: Registerkontroll på anställda,
Kontrollmoment: nyanställningar
Resultat: inga anmärkningar
Åtgärd: ingen åtgärd.

Process: Loggkontroll Procapita

Kontroll moment: stickprov
Resultat: inga anmärkningar
Åtgärder: Ingen åtgärd

Tillgänglighet:

Administrationen för Integration har flyttat till egen lokal för att bli mer tillgängliga.



VERKSAMHETSOMRÅDE VÅRD OCH OMSORG

Verksamhetschef: Ann-Katrin Nilsson

Ekonomiskt sammandrag tkr	Tertialrapport 2016-04-30			Avvikelse årsbudget årsprognos
	Årsbudget	Redovisning tom 160430	Årsprognos	2016-04-30
Intäkter	-28 253	-9 097	-31 653	3 400
Personalkostnader	162 169	58 367	167 869	-5 700
Övriga kostnader	50 429	14 657	50 429	0
NETTOKOSTNAD	184 344	63 926	186 644	-2 300

Driftsredovisning per enhet tkr	Årsbudget	Redovisning tom 160430	Årsprognos	Avvikelse årsprognos årsbudget
Verksamhetschef	15 704	3 461	12 541	3 163
Rehab och Handläggare	41 122	3 938	42 496	-1 374
Hagen	25 645	8 569	25 791	-146
Brogården	14 411	5 189	15 262	-851
Brogården Demens	15 311	5 586	15 498	-187
Salla	21 053	7 994	21 475	-422
Hemtjänst 1	7 332	7 055	6 569	763
Hemtjänst 2	14 185	5 358	15 865	-1 680
Hemtjänst 3	6 674	5 752	6 904	-230
Hemtjänst Natt + Sjövik	6 979	5 758	8 316	-1 337
Sjuksköterskor	15 627	5 266	15 627	0
Extra anslag flyktingsituation	300	0	300	0
NETTOKOSTNAD	184 344	63 926	186 644	-2 300

Investeringsredovisning	Nettoinvestering			
	Årsbudget	Redovisning tom 160430	Årsprognos	Avvikelse
Utrustning Brogården	60	0	60	0
Trygghetslarm	150	0	150	0
Inventarier hemtjänst	130	0	130	0
Inventarier hjälpmedel	426	0	426	0
Inventarier Salla	320	11	320	0
Projektering Uddebo	250	0	250	0
Trygghetslarm ord. boende	300	0	300	0
Larm Hagen	250	0	250	0
SUMMA	1 886	11	1 886	0

Lägesrapport

Januari- mars har många varit sjuka vilket ger en hög belastning med många vikarier i omlopp. Ett boende har haft en epidemi av ”vinterkräksjuka” under nästan 4 veckor. Nästan all personal samt nästan alla boenden har varit sjuka det har varit en stor belastning för verksamheten Smittskydd har varit inkopplade och gett visst stöd.

Hemtjänsttimmar har varierat månad för månad både uppåt och neråt.

Vi har fått fler än vanligt lediga boenden vilket gör att vi kunnat erbjuda plats inom en till två månader. Vi har idag 6 ansökningar till särskilt boende, 4 ansökningar till demensen på Brogården.

Avstämning av verksamhetsmål och verksamhetsutveckling

	Indikator/mät metod	Mål	Sunnes resultat	Mål- uppfyllelse	Trend
		2016	2016-04-30		
Väntetid till särskilt boende	Enkäter	40	Mäts okt.16		
	Indikator/mät metod	Mål	Sunnes resultat	Mål- uppfyllelse	Trend
		2016	2016-04-30		
Antal medarbetare som besöker en hemtjänsttagare under 14 dagar	Enkäter okt. Egen mätning i en hemtjänst grupp.	10	Mars 16 11,5	■	➔

Befarade avvikelser

Personalbudgeten är den stora post som man inte alltid kan styra över.
Sallas beslut om parboende gör att personalen inte räcker till beroende på hur många par man har. För närvarande är det 3 par. Kommunals löneavtal är klart och kommer att påverka resultatet för 2016 med ett minus på ca 900 tusenkronor utöver det tidigare befarade underskottet.

Åtgärd för att komma till rätta med avvikelser

Inom hemtjänsten håller verksamheten på att se över hemtjänstinsatser och tidsintervaller. En översyn av avgifter är på gång.
Utveckling av vårt digitala system, Phoniro pågår vilket gör att man kan läsa och göra anteckningar via telefon samt att man kan börja med insatsmätning.

Intern kontroll

Utförd uppföljning	Datum	Resultat	Vidtagna åtgärder
Hygien rutin	2016.v.13-14	Sämre resultat 2015 Nytt svar för 2016 kommer i september.	Diskussion på APT
Trycksår förekomst	2016. v.11	Inga resultat ännu	
Logg rutin Procapita,NPÖ, Meddix	1g/kvartal 1g/månad	Inga anmärkningar	Ingen åtgärd gjord
Budgetuppföljning	Månadsvis	Ett minus har redo -visats	Besparingar diskuteras på lednings- grupper
Attestlista	April 2016		

Tillgänglighet

En ständig diskussion pågår om hur vi ska bli mer tillgängliga. Att vi ska bli bättre på information både i skriftlig kommunikation och på vår hemsida.



VERKSAMHETSOMRÅDE Samhällsbyggnad och säkerhet

Verksamhetschef: Anders Olsson

Ekonomiskt sammandrag tkr	Tertialrapport 2016-04-30			Avvikelse årsbudget årsprognos
	Årsbudget	Redovisning tom 160430	Årsprognos	2016-04-30
Driftredovisning				
Intäkter	-6 749	-3 440	-6 749	0
Personalkostnader	29 193	9 647	29 193	0
Övriga kostnader	26 858	8 372	26 858	0
NETTOKOSTNAD	49 302	14 579	49 302	0

Driftsredovisning per enhet tkr	Årsbudget	Redovisning tom 160430	Årsprognos	Avvikelse årsprognos årsbudget
Övergripande	2 993	1 013	2 993	0
Miljö, plan och bygg	5 636	1 055	5 636	0
Räddningstjänst	9 504	3 215	9 504	0
Näringsliv och tillväxt	2 969	840	2 969	0
Kulturenheten	12 779	4 237	12 779	0
Fritid	12 822	4 221	12 822	0
Extra anslag flyktingsituation	2 600	0	2 600	0
NETTOKOSTNAD	49 302	14 579	49 302	0

Investeringsredovisning tkr	Nettoinvestering			
	Årsbudget	Redovisning tom 160430	Årsprognos	Avvikelse
Övningsplants Holmby	320	76	320	0
Terrängmotorcykel	200	116	200	0
Pick Up	500	24	500	0
Inredning inkubatorrum	100	0	0	100
Arenaområdet	997	0	997	0
Plantäckning, Mallbacken	300	188	300	0
Snökanon	150	0	150	0
Anläggning luftgevärsskytte	70	0	70	0
Inventarier, Fritid	30	0	30	0
Inventarier, Kulturenheten	100	0	100	0
SUMMA	2 767	404	2 667	100

Lägesrapport

Miljö, plan och bygg

16 mars genomfördes för första gången en bostadsmarknadsdag. Syftet var att marknadsföra byggbara områden i kommunen. Mottagandet var positivt.

Enheten har många pågående detaljplaneprojekt. Under perioden har fyra nya detaljplaner startats upp (Allegården, studentbostäder Brårud, Köpmangården, Magasinsgatan) och en har antagits (fd hotell Nilsson-tomten).

En projektplan för miljöstrategin har tagits fram. Arbetet kommer bedrivas i dialog enligt Sunnemodellen.

Miljöbalkstillsyn och livsmedelskontroll bedrivs enligt antagna planer. Bygglovverksamheten bedrivs som planerat, 73 lovärenden har inkommit, jämfört med 66 under samma period föregående år.

Räddningstjänst

Under perioden har mycket arbete handlat om förebyggande åtgärder på nya och befintliga anläggningar för asylsökande och ensamkommande barn.

Antalet uppdrag för räddningsstyrkorna har ökat något. Under perioden har 84 uppdrag genomförts mot 78 under samma period föregående år.

Näringsliv och tillväxt

Enheten hoppas på ett positivt besked från Migrationsverket i maj för att kunna dra igång projektet att ta tillvara på nyanländas kompetens i större utsträckning än kommunen har kapacitet till idag.

Tjänsten för etablering och utveckling är vakant och vi ser över hur behovet ska lösas för framtiden.

Sedan 1 april har ansvaret för besöksnäringsfrågor flyttats över på enheten. Dessutom finns ett förslag på att enheten ska utreda hur arbetet med turismen ska drivas i kommunen efter 1/1 2017.

Resultat av Svenskt näringslivs mätning kommer i maj. Löpande Insiktsmätning har initierats.

Kulturenheten

Enheten har beviljats 430 tkr till Skapande skola för läsåret 2016/2017.

Alla i elever årskurs 2 i Sunne kommun har bjudit s på "Kulturkaka" och fått prova musik, sång, dans och bild på Kulturskolan. Kulturskolan har även haft Öppet hus för allmänheten. Den kommunala dansverksamheten firar 40-årsjubileum den 4 juni i Sparbankshallen. Verksamheten är den äldsta i länet och näst äldsta i riket.

Biblioteket vann priset "Värmlands bästa bibliotek", och besöksiffrorna är fortsatt höga. Sverigecaféet och "läna en svensk att tala med", har varit mycket uppskattat och det kommer både många nyanlända och svenskar som hjälper till.

Programmet för Tunstömdagen den 10 maj och Nationaldagen 6 juni är klart, och Kulturenhetens program för Kulturveckan planeras.

Fritid

Enheten har skickat ut markägaravtal för påskrift gällande simskolor och kommunala badplatser, och inventering av standard på bryggor, omklädningsrum och dass på badplatserna pågår. Avtal med nya ägarna till Kolsnäs skall tecknas gällande simskoleverksamheten i bassängerna.

Sundsbergsleden fyller 3 år, vilket innebär att det är dags för Värmlandsleders 3-års kontroll. I dagsläget, på grund av stormen, klarar inte leden kontrollen om den inte dras om. Detta är OK efter kontakt med skogsstyrelsen.

Två arrangemang, Fryksdalens 3-dagars, och Husbussens vänner har ägt rum, 29/4-1/5, med utgångspunkt från Sporthallen. Båda arrangemangen fungerade bra.

Sunne Idrottsallians har haft möte och kommer att ha en "provapådag" för alla Sunnes ungdomar i åk 4 och 5.

Förberedelserna inför Inge Bråten Memorial är i full gång och följer plan.

Avstämning av verksamhetsmål och verksamhetsutveckling

Verksamhetsmål					
Kvantitativa mål	Indikator/mätmetod	Mål 2016	Sunnes resultat 2016-04-30	Mål-uppfyllelse	Trend
Sunne kommun ger god service med god kvalitet oavsett ålder, social och ekonomisk livssituation	Responstid för räddningstjänst, mediantid i min (tid från 112-samtal till första resurs på plats).	11,5	Mäts vid årets slut		
Sunne har ett av Sveriges bästa företagsklimat	Det sammanfattande omdömet om företagsklimatet i kommunen	>4	Mäts vid årets slut		
	NKI-värde i mätningen Insikt	75-80	75 (2015)	●	↘

Befarade avvikelser

Miljö, plan och bygg

För perioden är intäkterna för bygglovshanteringen lägre än budgeterat.

Näringsliv och tillväxt

En osäkerhet finns kring outhyrda lokaler på Idéum.

Investeringar

Räddningstjänst

Projekt Övningsplats Holmby fortlöper i den takt som tekniska avdelningen och AME hinner. Gällande projekt Pick Up, är bilen levererad och påbyggnad pågår. Projektet terrängmotorcykel kommer att slutföras innan sommaren. Alla 3 projekt ryms inom budgeterade medel.

Näringsliv och tillväxt

Investering i Ateljén avvaktas till 2017 för eventuell samköring med andra projekt i Idéum.

Kulturenheten/Fritid

Investeringarna följer plan och ryms inom budgeterade medel.

Intern kontroll

Miljö, plan och bygg/Räddningstjänst

Process: Nyanställda

Kontroll moment: Att nyanställda introduceras i gällande rutiner mm

Resultat: Rutinen följs

Åtgärder: Ingen åtgärd

Näringsliv och tillväxt, Kulturenheten och Fritid har inte haft några nyanställda under perioden. Checklistor finns på arbetsplatserna.

Tillgänglighet

Miljö, plan och bygg

Enheten har deltagit vid konferens om enkelt avhjälpna hinder.

Räddningstjänst

Brandstationen är inte tillgänglighetsanpassad, vilket inte är relevant då de medicinska och fysiska kraven omöjliggör att vara brandman vid funktionsnedsättning.

Näringsliv och tillväxt

Tillgängligheten anses god.

Kulturenheten

Biblioteket har en hög tillgänglighet.

Fritid

De flesta av verksamheterna är tillgänglighetsanpassade.



VALNÄMNDEN

Ordförande: Tellervo Zetterberg
Kommunchef: Berit Westergren

Ekonomiskt sammandrag Belopp i tkr	TERTIALRAPPORT 2016			Avvik. årsbudget årsprognos
	Årsbudget	Redovis. tom 160430	Årsprognos	2016-04-30
Driftredovisning				
• Intäkter	0	0	0	0
• Personalkostnader	8	0	8	0
• Övriga kostnader	2	0	2	0
NETTOKOSTNAD	10	0	10	0

Driftredovisning Belopp i tkr	Årsbudget	Redovis. tom 160430	Års- prognos	Avvik. årsbudget årsprognos 2016-04-30
Valnämnden	10	0	10	0
NETTOKOSTNAD	10	0	10	0

Lägesrapport

Under 2016 genomförs inga val.



KOMMUNREVISIONEN

Ordförande: Inger Axelsson

Ekonomiskt sammandrag Belopp i tkr	TERTIALRAPPORT 2016			Avvik. årsbudget årsprognos
	Årsbudget	Redovis. tom 160630	Årsprognos	2016-04-30
Driftredovisning				
• Intäkter	0	0	0	0
• Personalkostnader	199	69	199	0
• Övriga kostnader	488	57	488	0
NETTOKOSTNAD	687	126	687	0

Driftredovisning Belopp i tkr	Årsbudget	Redovis. tom 160430	Års- prognos	Avvik. årsbudget årsprognos 2016-04-30
Revision	687	126	687	0
NETTOKOSTNAD	687	126	687	0

Lägesrapport

Revisorerna har att granska alla verksamhetsområden i kommunen.

Årets analysarbete och revisionsplan antogs i början av år 2016. Planen är ett "levande" dokument, som kan förändras efter behov och sträcker sig över årsgränsen 2016/2017.

Påbörjade granskningar föregående år samt årsredovisningarna belastar år 2015.

Vi räknar med att genomföra avsedda granskningar inom givna ramar.

Befarade avvikelser

Personalkostnader kan komma att överskridas.

Orsak till avvikelser

Nytt för i år är att kommunrevisorerna deltar aktivt vid granskningsintervjuer tillsammans med KPMG. Upphandling av revisionstjänster sker under 2016.

Åtgärd för att komma till rätta med avvikelser

Ombudgetering inom givna ramar kan komma att ske.