



# Sunne kommun

Delårsrapport

2014-07-31

**SUNNE**

**VÄRMLAND**

## Innehållsförteckning

Förvaltningsberättelse	1
Resultaträkning	7
Balansräkning	8
Kassaflödesanalys	9
Driftredovisning	10
Investeringsredovisning	11
Noter till resultaträkningen	12
Redovisning av VA-verksamhet	14
Koncernredovisning	17
Kommunstyrelsens rapport	20
Räddningsnämndens rapport	24
Bildningsnämndens rapport	25
Socialnämndens rapport	28
Miljö- o Byggnadsnämndens rapport	31
Överförmyndarnämndens rapport	33
Valnämndens rapport	34
Kommunrevisionens rapport	35
<i>Bilagor</i>	
Resultatbudget/prognos	36
Investeringsrapport	37
Finansiell rapport	38

## Delårsrapport per 31 juli och helårsprognos år 2014

Med ledning av nämndernas delårsrapporter och prognoser för helåret har delårsrapport upprättats. Delårsrapporten är en viktig del i egna uppföljningen och styrningen av kommunen.

### Redovisningsprinciper

När delårsrapporten upprättas används samma redovisningsprinciper som i den senaste årsredovisningen. Vissa förenklingar sker dock när en del poster bedöms, t.ex. pensionsskuldutvecklingen.

## Förvaltningsberättelse

### Omvärldsanalys

Den svenska ekonomin har under det senaste året utvecklats ryckigt. Förra året avslutades starkt samtidigt som utvecklingen under innevarande år hittills varit svagare än beräknat. Det gör att SKL, Sveriges kommuner och landsting, skriver ned prognosen för årets BNP-tillväxt från tidigare 3,0 procent till 2,1 procent. Nästa år beräknas utvecklingen bli bättre och BNP växer då med 3,3 procent.

Trots förbättrad tillväxt i omvärlden har den svenska exportens utveckling varit förhållandevis svag under början av året. Tillväxten i svensk ekonomi under första halvåret kommer till mycket stor del från inhemsk efterfrågan. Både hushållens konsumtionsavgifter och investeringar har vuxit i relativ snabb takt. För helåret 2014 beräknas inhemsk efterfrågan växa med 3,0 procent vilket är dubbelt så snabbt som 2013. En bidragande orsak till den snabbare tillväxten i inhemsk efterfrågan är den förändring som skett i bostadsbyggandet.

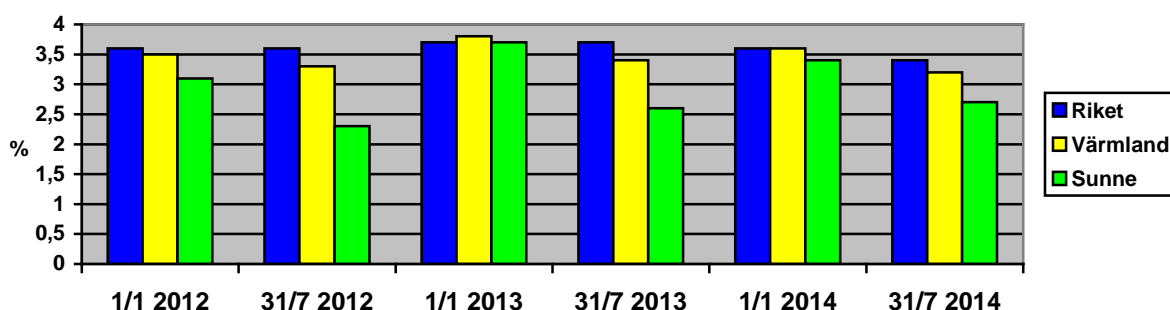
Skatteunderlagsprognosen har trots det ändrats endast marginellt jämfört med aprilprognosen. Skatteunderlaget växer med 3,5 procent 2014 och med 4,7 procent 2015. I reala termer motsvarar det en tillväxt på 1,9 respektive 2,1 procent.

### Arbetslöshet

Läget på arbetsmarknaden i Sverige förbättrades något i jämförelse med hur det såg ut för ett år sedan. Totalt i riket var 6,1 % öppet arbetslösa eller i program med aktivitetsstöd nu i juli. Det är 0,5 procentenhet lägre än för ett år sedan.

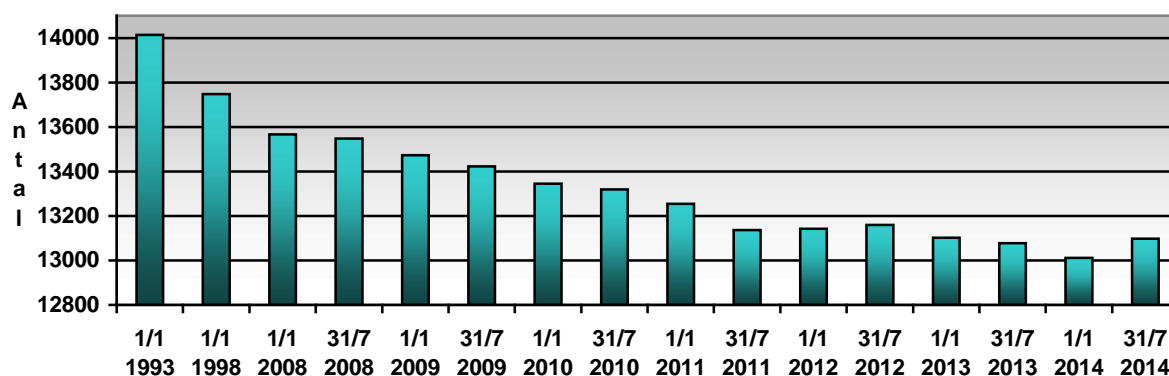
För Sunnes del var den öppna arbetslösheten i juli 2014 2,7 % eller 217 personer. I början av året var värdet 3,4 % och i juli 2013 var 2,6 % av Sunnes befolkning i arbetsför ålder (16-64 år) arbetslösa. I juli 2014 ligger Sunnes siffror 0,7 procentenheter lägre än riket och 0,5 procentenheter lägre än länssnittet. Av de 217 personer som var arbetslösa, var 62 st ungdomar mellan 18-24 år. Det är 2 fler än juli 2013.

### Öppen arbetslöshet



## Befolkning

Sista juli 2014 fanns det 13 097 invånare i Sunne kommun. I förhållande till samma tidpunkt år 2013 har befolkningen ökat med 20 personer. Jämfört med årsskiftet 2013/2014 har befolkningen ökat med 86 personer. Hittills under året har 68 barn fötts och 74 personer har avlidit. Det är 92 personer fler som flyttat in till kommunen än som flyttat ut. Den ökade inflyttningen består av invånare som flyttat in från andra länder.



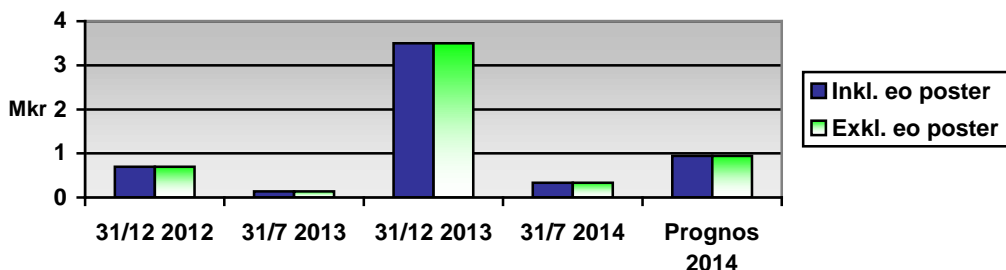
En analys av vad som händer med utvecklingen i olika åldersgrupper redovisas nedan. Jämförelsen avser läget per 31 juli respektive år och kan även ses som en avstämning/uppföljning av underlaget i den demografiska resursfördelningsmodellen.

Invånare 31/7	2010	2011	2012	2013	2014	Förändr 14/13	Förändr 14/13
0-åringar	72	53	74	56	68	+12	+21,4 %
1 – 6 år	729	729	739	732	725	-7	-0,9 %
7-15 år	1284	1 226	1 195	1 183	1 178	-5	-0,4 %
16-18 år	617	598	552	509	452	-57	-11,2 %
19-64 år	7 584	7 471	7 511	7 487	7 492	+5	0 %
65-79 år	2 060	2 121	2 142	2 153	2 217	+64	+2,9 %
80 år o äldre	973	939	947	957	965	+8	+0,8 %
<b>Totalbefolkning</b>	<b>13 319</b>	<b>13 137</b>	<b>13 160</b>	<b>13 077</b>	<b>13 097</b>	<b>+20</b>	<b>+0,02 %</b>

## Finansiell analys

Rapporten för perioden januari-juli 2014 visar ett resultat på + 333 tkr. Det är 194 tkr bättre än motsvarande period föregående år.

### Resultatutveckling



Prognosen för helåret 2014, som baseras på nämndernas bedömningar, pekar mot ett positivt resultat på ca 1 mkr, vilket är 1 mkr bättre än budgeterat.

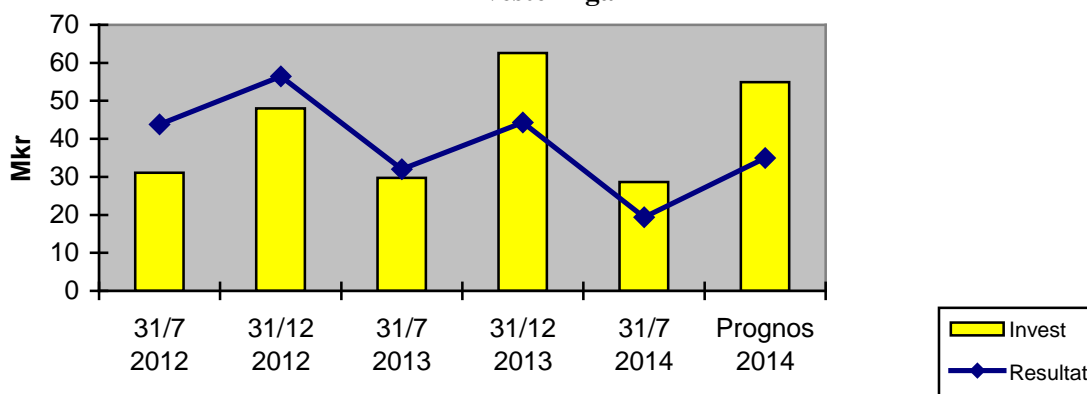
Verksamhetens nettokostnader under perioden är 399 mkr, en ökning med 15 mkr (3,8%) jämfört med samma period i förra året. Skatteintäkter och generella statsbidrag är under perioden 400 mkr, en ökning med 14 mkr eller 3,6 procent mot föregående period. Redovisningen avser utbetalda preliminära skatte- och bidragsintäkter under perioden. I delårsrapporten har även preliminär slutavräkning beräknats och periodiserats till + 0,9 mkr.

Kostnaderna ökar fortfarande snabbare än intäkterna vilket innebär att fler anpassningar av verksamhet krävs.

Finansnettot under perioden är -0,2 mkr vilket är 0,7 mkr bättre än förra året och härrörs sig från ett värdepapper som realiserats under året.

Investeringarna under årets 7 första månader är 29 mkr (30 mkr 31/7 2013). De största investeringarna är Östra skolan, den nya förskolan Hasselbol i området Brårud, utbyggnad av fibernät till bredband och sammanslagning av gymnasieskolorna.

### Investeringar



Enligt balansräkningen har det egna kapitalet under årets sju första månader ökat med 0,3 mkr och är 321 mkr. Från årsskiftet har rörelsekapitalet förbättrats med 3,1 mkr men är negativt, -67,3 mkr. I förhållande till delårsrapporten 2013 har rörelsekapitalet försämrats med 6,6 mkr. Kommunens likvida medel är vid periodens utgång -2,1 mkr, 0,4 mkr mindre än vid motsvarande tidpunkt föregående år. Soliditeten har sedan årsskiftet förbättrats med 1 procentenheter till 57 procent. I förhållande till föregående delårsrapport är soliditeten 2 procentenheter lägre. Kommunens långfristiga låneskuld är vid periodslutet 107 mkr. Det är 15 mkr högre än vid årsskiftet. Förändringen av pensionsskulden har beräknats utifrån prognos från Skandia, från juli 2014.

## Prognos för helåret

Prognosen för helåret pekar alltså mot ett positivt resultat på 1 mkr, vilket är 1,0 mkr bättre än budget.

Nämndernas verksamhet visar totalt på en budgetavvikelse med -2,8 mkr eller 0,4%. Budgetavvikelserna kommer från Bildningsnämnden och Socialnämnden. Detaljer från verksamheterna framgår av respektive nämnds delårsrapport.

Skatteintäkterna beräknas bli högre än budgeterat beroende på en positiv slutavräkningen som beräknas bli +1,6 mkr. Det är först i början av december som det definitiva taxeringsutfallet är klart.

Prognosen för investeringarna för helåret är att 55 mkr kommer att förbrukas till årets slut. De största projekten hittills under året är ombyggnad av Östra skolan, förskolan Hasselbol och utbyggnad av stamnät för bredband. Utbyggnad av stamnät för bredband har sedan byggstart 2011 kostat 24 mkr och i dagsläget är 14 föreningar klara med utbyggnaden, i 12 föreningar pågår byggnation och 4 föreningar har inte påbörjat utbyggnad.

Investeringsprojekt som är i slutfasen är ombyggnad av Östra skolan och ombyggnad av Mårdvägen. Ny förskoleavdelning i Lysvik ska påbörjas under hösten. Ombyggnad av Öjerviks station skjuts upp till nästa år och renovering Skäggebergsskolan påbörjas senare än beräknat.

## De kommunägda företagen

Sunne Bostads AB redovisar ett resultat för perioden på +83 tkr. Helårsprognosen för företaget pekar mot ett positivt resultat på 257 tkr. Sunne Turism AB redovisar ett periodresultat, på +5,2 mkr. Det är 2,0 mkr bättre än vid samma tillfälle 2013. Fler besökare på campingen har bidragit till ett bättre resultat. Prognosen är att bolaget gör ett positivt resultat 2014 med 350 tkr.

Rottneros Park Trädgård AB redovisar ett positivt periodresultat på 0,4 mkr. Sommaren 2014 har dock Rottneros Park haft färre besökare. Både besökare i grupp och enskilda besökare har minskat. Prognosen för helåret beräknas bli -150 tkr.

## Uppföljning av finansiella mål för god ekonomisk hushållning

I budgetprocessen för året har kommunfullmäktige beslutat om följande kortsiktiga mål för resultatet på helårsbasis: **0,0%** av skatteintäkter och generella statsbidrag.

Måluppfyllelse enligt helårsprognos: **0,1 %** (resultatet bättre än målet)

För investeringsnivån har kommunfullmäktige beslutat om följande kortfristiga mål för år 2014: **98 %** av investeringarna ska finansieras med egna medel.

uppfyllelse enligt helårsprognos: **64 %** (resultatet lägre än målet).

Prognosen är att summan av årets resultat och avskrivningar är lägre än nettoinvesteringarna. Alltså räcker inte de "egna" pengarna till att finansiera samtliga investeringar. Måluppfyllelsen blev lägre pga att 18,4 mkr i investeringsmedel ombudgeteras i samband med bokslut 2013 till 2014 och att investeringsbudgeten utökats under 2014 med 4,9 mkr för utbyggnad av stamnät för bredband.

## Uppföljning av verksamhetsmål för god ekonomisk hushållning

	Indikator	Sunnes resultat		Mål	Sunnes resultat	Mål-uppfyllelse	Trend
		2012	2013	2014	2014-07-31		
<b>God rörlighet</b>							
Hur ser du på möjligheten till att använda kollektivtrafiken för resor?(SCB)	Betyg på en 10 gradig skala	3,8	3,8	5,0	4,1	■	↗
<b>Tillvarata småskaligheten</b>							
Hur ser du på utbudet av andra affärer (än livsmedel) och service inom rimligt avstånd?(SCB)	Betyg på en 10 gradig skala	6,5	6,5	7,0	6,7	■	↗

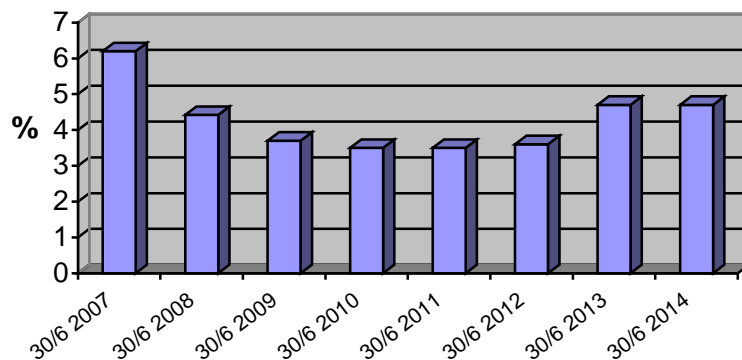
(SCB=Statistiska centralbyrån, undersökning vartannat år)

## Väsentliga personalförhållanden

Personalkostnaderna inkl. pensionskostnader är 334 mkr och har ökat med 3,7 procent i förhållande till läget i juli 2013.

Årsarbetare	2013-01-01- -2013-07-31	2014-01-01- -2014-07-31
Gemensam verksamhet	135	134
Infrastruktur, skydd och näringsliv	23	21
Räddningstjänst	5	5
Förskoleverksamhet o skolbarnomsorg	149	157
Grundskola inkl. särskola	185	171
Gymnasieskola inkl. kommunal vuxenutbildning och övrig utbildning	114	107
Kultur	17	17
Fritid	8	10
Gemensam adm för pedagogisk verksamhet	7	10
Individ och familjeomsorg	17	15
Insatser enl. LSS och LASS	126	134
Vård o Omsorg inkl. psykiatri	361	355
Kontaktpersoner	3	2
Gemensam adm för Vård och omsorg	18	24
Miljö- o hälsoskydd	6	7
Särskilt riktade insatser	79	64
<b>Summa</b>	<b>1 253</b>	<b>1 233</b>

### Total sjukfrånvaro



	2010-06-30	2011-06-30	2012-06-30	2013-06-30	2014-06-30
Sjukfrånvaro	3,5 %	3,5 %	3,6 %	4,7 %	4,7 %
Antalet långtidssjukskrivna (mer än 90 dagar)	42	41	38	26	20
Antal personer utan sjukfrånvaro	-	-	-	622	618
Andel av den totala sjukfrånvaron som varit mer än 60 dagar	57,7 %	48,9 %	38,1 %	37,3 %	34,3 %

För respektive kön var sjukfrånvaron i förhållande till den sammanlagda ordinarie arbetstiden:

	<b>2010-06-30</b>	<b>2011-06-30</b>	<b>2012-06-30</b>	<b>2013-06-30</b>	<b>2014-06-30</b>
Kvinnor	4,4 %	4,6 %	4,7 %	4,9 %	5,2 %
Män	2,8 %	2,9 %	3,5 %	4,1 %	3,2 %

För respektive åldersgrupp var sjukfrånvaron i förhållande till den sammanlagda ordinarie arbetstiden:

	<b>2010-06-30</b>	<b>2011-06-30</b>	<b>2012-06-30</b>	<b>2013-06-30</b>	<b>2014-06-30</b>
29 år och yngre	2,2 %	2,1 %	1,9 %	1,7 %	2,5 %
30-49 år	3,4 %	3,3 %	3,8 %	4,5 %	4,0 %
50 år och äldre	5,2 %	5,3 %	5,6 %	5,6 %	5,8 %

## **Framtidsbedömning**

Den 14 september är det val till riksdag, kommuner och landsting. Då avgörs vem som ska styra över vården, skola och omsorgen under kommande mandatperiod.

Att arbeta med frågor som stärker attraktionskraften är en knäckfråga för den lokala och regionala nivån. I olika utvecklingsplaner finns attraktionskraft med som en självklar beståndsdel, både som övergripande mål och som medel för en hållbar utveckling framåt.

Attraktiva boendemiljöer är en av de mest centrala områdena i kommunens fysiska planering. Det ses som en grundläggande byggsten för att skapa en positiv befolkningsutveckling – som i sig är en garant för en långsiktigt hållbar utveckling. Basen för detta är att ha ett starkt näringsliv och goda möjligheter till utbildning och arbetspendling.

2003 tog Kommunfullmäktige beslut om att kommunen ska betala av ansvarsförbindelsen, de pensioner som är intjänade före 1998 och som inte ingår som en skuld i balansräkningen. Beslutet var att under tio år årligen betala 5 mkr för att minska kostnaderna i framtiden. Hittills har Sunne kommun betalat av 43 mkr av ansvarsförbindelsen. Det finns inga budgeterade medel för inlösen av ansvarsförbindelse för 2014 och frågan om fortsatt inlösen tas upp i samband med bokslut.



**RESULTATRÄKNING  
DELÅRSRAPPORT**

Sammandrag, tkr

		<b>140731</b>	<i>Helårs- prognos</i>	<b>130731</b>
Verksamhetens intäkter	(not 1)	129 803	217 792	124 258
Verksamhetens kostnader	(not 1)	-510 292	-866 637	-490 164
Avskrivningar	(not 2)	-19 067	-34 000	-18 911
<b>Verksamhetens nettokostnader</b>		<b>-399 555</b>	<b>-682 845</b>	<b>-384 817</b>
Skatteintäkter	(not 3)	287 733	493 258	280 953
Kommunalekonomisk utjämning	(not4)	112 359	192 648	105 090
Finansiella intäkter		1 285	1 828	356
Finansiella kostnader		-1 489	-3 944	-1 443
<b>Resultat före extraordinära poster</b>		<b>333</b>	<b>945</b>	<b>139</b>
Extraordinära intäkter		0	0	0
Extraordinära kostnader		0	0	0
<b>Årets/periodens resultat</b>		<b>333</b>	<b>945</b>	<b>139</b>
<u>Nyckeltal</u>				
Verksamhetens nettokostnader/ skatteintäkter och generella statsbidrag		99,9%		99,7%
Verksamhetens nettokostnader (exkl avskrivningar)/ skatteintäkter och generella statsbidrag		95,1%		94,8%
Finansnetto, tkr		-204		-1 087
Resultat före extraordinära poster/ skatteintäkter och generella statsbidrag		0,1%		0,0%
Årets resultat/ skatteintäkter och statsbidrag		0,1%		0,0%

**BALANSRÄKNING**  
**DELÅRSRAPPORT**  
 Sammandrag, tkr

	<b>140731</b>	<b>130731</b>	<b>131231</b>
<b>TILLGÅNGAR</b>			
<b><u>Anläggningstillgångar</u></b>			
Fastigheter och anläggningar	471 421	444 367	462 667
Maskiner och inventarier	31 983	30 852	31 223
Finansiella anläggningstillgångar	13 171	12 072	12 206
<b>S:a anläggningstillgångar</b>	<b>516 575</b>	<b>487 291</b>	<b>506 096</b>
<b><u>Omsättningstillgångar</u></b>			
Förråd	2 617	3 344	2 617
Fordringar	45 563	54 147	64 191
Kortfristiga placeringar	0	0	0
Kassa och bank	-2 102	-2 496	-1 781
<b>S:a omsättningstillgångar</b>	<b>46 078</b>	<b>54 994</b>	<b>65 027</b>
<b>SUMMA TILLGÅNGAR</b>	<b>562 653</b>	<b>542 286</b>	<b>571 122</b>
<b>EGET KAPITAL, AVSÄTTNINGAR OCH SKULDER</b>			
<b>Eget kapital</b>	<b>321 032</b>	<b>317 362</b>	<b>320 699</b>
<i>därav periodens resultat</i>	<i>(333)</i>	<i>(139)</i>	<i>(3 476)</i>
<b><u>Avsättningar</u></b>			
Avsättningar för pensioner	18 699	14 309	20 392
Andra avsättningar	2 554	2 946	2 554
<b>S:a avsättningar</b>	<b>21 253</b>	<b>17 255</b>	<b>22 946</b>
<b><u>Skulder</u></b>			
Långfristiga skulder	107 000	92 000	92 000
Kortfristiga skulder (not 5)	113 367	115 669	135 477
<b>S:a skulder</b>	<b>220 367</b>	<b>207 669</b>	<b>227 477</b>
<b>SUMMA EGET KAPITAL AVSÄTTNINGAR OCH SKULDER</b>	<b>562 653</b>	<b>542 286</b>	<b>571 122</b>
<b>STÄLLDA PANTER OCH ANSVARSFÖRBINDELSER</b>			
Borgensåtagande	202 885	207 863	202 885
Pensionsförpliktelser enl äldre ordning	279 821	296 345	288 932
Beviljad checkkredit	50 000	50 000	50 000
<b>EKONOMISKA ENGAGEMANG SOM INTE REDOVISAS I BALANSRÄKNINGEN</b>			
Operationella leasingavtal	129 094	146 465	129 094
<b>Nyckeltal</b>			
Soliditet	57%	59%	56%
Årets resulta/eget kapital	0,0%	7,9%	1,1%
Skuldsättningsgrad	43%	41%	44%
Kassalikviditet	0,38	0,45	0,46
Balanslikviditet	0,41	0,48	0,48
Rörelsekapital	-67 289	-60 675	-70 451

## KASSAFLÖDESANALYS

Sammandrag, tkr

	140731	130731	131231
<b>Den löpande verksamheten</b>			
Resultat efter finansiella poster	333	139	3 476
Justering för poster som inte ingår i kassaflödet			
Avskrivningar	19 067	18 911	33 628
Avsättningar till pensionsskuld mm	-1 692	-2 079	3 611
<b>Kassaflöde från den löpande verksamheten före förändring av rörelsekapital</b>	<b>17 707</b>	<b>16 971</b>	<b>40 715</b>
(not 6)			
Kassaflöde från förändringar i rörelsekapitalet			
Ökning(-)Minskning(+) av förråd	0	-47	680
Ökning(-)Minskning(+) av rörelsefordringar	18 628	10 604	560
Ökning(+)-Minskning(-) av rörelsskulder	-22 109	-42 421	2 387
<b>I Kassaflöde från den löpande verksamheten</b>	<b>14 226</b>	<b>-14 894</b>	<b>44 342</b>
<b>Investeringsverksamheten</b>			
Förvärv av materiella anläggningstillgångar	-28 581	-29 721	-62 564
Försäljning av materiella anl. tillgångar	0	0	0
(not 7)			
Förvärv av finansiella tillgångar	0	185	-314
Försäljning av finansiella tillgångar	0	0	499
<b>II Kassaflöde från investeringsverksamheten</b>	<b>-28 581</b>	<b>-29 535</b>	<b>-62 379</b>
<b>Finansieringsverksamheten</b>			
<b>Utlåning</b>			
Utlåning/Ökning av långfristiga fordringar	-966	0	-678
Återbetalning/minskning av långfristiga fordringar	0	0	0
<b>Upplåning</b>			
Långfristig upplåning	15 000	17 000	-8 000
<b>III Kassaflöde från finansieringsverksamheten</b>	<b>14 034</b>	<b>17 000</b>	<b>-8 678</b>
<b>Förändring av likvida medel (I+II+III)</b>	<b>-321</b>	<b>-27 429</b>	<b>-26 715</b>
<i>Likvida medel vid årets början</i>	<i>-1 782</i>	<i>24 933</i>	<i>24 933</i>
<i>Likvida medel vid periodens slut</i>	<i>-2 102</i>	<i>-2 496</i>	<i>-1 782</i>

**DRIFTREDOVISNING**  
**DELÅRSRAPPORT**  
Per verksamhetsområde, tkr

Verksamhet	140731			Helårsprognos 2014			130731		
	Kostnader	Intäkter	Netto	Kostnader	Intäkter	Netto	Kostnader	Intäkter	Netto
Gemensam kommunadm.	-103 487	86 294	-17 194	-148 868	125 564	-23 304	-100 818	85 825	-14 993
Politisk verksamhet	-5 112	809	-4 303	-9 331	615	-8 716	-4 626	241	-4 385
Infrastruktur och skydd	-33 383	8 373	-25 010	-58 614	15 736	-42 878	-31 966	9 080	-22 887
Fritid och kultur	-19 841	3 619	-16 222	-32 182	3 804	-28 378	-17 640	1 783	-15 858
Pedagogisk verksamhet	-210 745	41 683	-169 062	-365 406	73 888	-291 518	-200 172	37 379	-162 793
Vård och omsorg	-188 363	36 236	-152 127	-349 169	85 408	-263 761	-183 531	33 670	-149 861
Särskilt riktade insatser	-22 328	19 649	-2 679	-36 583	33 752	-2 831	-23 432	18 997	-4 434
Affärsverksamhet	-29 324	25 199	-4 124	-48 273	38 164	-10 109	-28 124	22 762	-5 362
<b>S u m m a</b>	<b>-612 583</b>	<b>221 862</b>	<b>-390 721</b>	<b>-1 048 425</b>	<b>376 930</b>	<b>-671 495</b>	<b>-590 310</b>	<b>209 737</b>	<b>-380 573</b>

**Per nämnd**

Kommunstyrelsen	-171 130	124 723	-46 407	-284 192	209 665	-74 527	-170 226	124 878	-45 348
Räddningsnämnden	-5 876	180	-5 697	-10 502	500	-10 002	-5 973	291	-5 682
Bildningsnämnden	-228 712	45 184	-183 528	-394 490	77 692	-316 798	-216 671	39 161	-177 509
Socialnämnden	-201 004	49 630	-151 374	-347 669	85 408	-262 261	-192 605	43 267	-149 338
Miljö- och byggnadsnämnden	-4 211	1 347	-2 864	-8 147	2 605	-5 542	-3 682	1 900	-1 782
Kommunrevisionen	-115	0	-115	-568	0	-568	-105	0	-105
Valnämnden	-305	470	165	-800	470	-330	-3	0	-3
Överförmyndarnämnd	-1 230	328	-901	-2 057	590	-1 467	-1 045	239	-806
<b>S u m m a</b>	<b>-612 583</b>	<b>221 862</b>	<b>-390 721</b>	<b>-1 048 425</b>	<b>376 930</b>	<b>-671 495</b>	<b>-590 310</b>	<b>209 737</b>	<b>-380 573</b>
<b>B u d g e t</b>	-602 369	212 271	-390 098	-1 032 633	363 893	-668 740			
<b>A v v i k e l s e</b>	-10 214	9 591	-622	-15 792	13 037	-2 755			

**INVESTERINGSREDOVISNING**  
**DELÅRSRAPPORT**  
Per verksamhetsområde, tkr

Verksamhet	140731			Helårsprognos 2014			130731		
	Utgifter	Inkomster	Netto	Utgifter	Inkomster	Netto	Utgifter	Inkomster	Netto
Gemensamma lokaler/verks.h	-3 558	0	-3 558	-6 507	0	-6 507	-6 359	0	-6 359
Infrastruktur och skydd	-6 782	0	-6 782	-13 728	0	-13 728	-8 093	122	-7 970
Fritid och kultur	-97	0	-97	-105	0	-105	-4 199	0	-4 199
Pedagogisk verksamhet	-16 693	0	-16 693	-28 476	0	-28 476	-10 974	13	-10 961
Vård och omsorg	-950	0	-950	-2 595	0	-2 595	-231	0	-231
Affärsverksamhet	-501	0	-501	-3 550	0	-3 550	0	0	0
<b>Summa</b>	<b>-28 581</b>	<b>0</b>	<b>-28 581</b>	<b>-54 961</b>	<b>0</b>	<b>-54 961</b>	<b>-29 856</b>	<b>135</b>	<b>-29 721</b>

Spec av större projekt	Budget 2014	Redovisning 140731	Helårsprognos 2 014	Avvikelse Budget 14 Helårsprognos 14
<b>Utgifter</b>				
Renovering Skäggebergsskolan	-6 000	-314	-3 000	3 000
Ny förskoleavd Lysvik	-3 000	-62	-3 000	0
Ny förskola Brårud	-2 490	-1 886	-2 490	0
Energiinvesteringar	-2 930	-2 011	-2 930	0
Åtgärder kring Fryksdalsbanan	-4 300	-28	-2 300	2 000
Sammanslagning Sunne Gymnasieskola	-550	-2 216	-2 216	-1 666
Stamnät Bredband	-6 800	-3 974	-6 800	0
Östra skolan	-8 650	-9 976	-13 150	-4 500
Bro över Frykensundet	-1 200	-302	-1 200	0
Centrumplanering	-2 300	-185	-600	1 700
VA Vår-o Sommarvägen	-1 350	0	-1 350	0
Strategisk VA-plan	-1 000	0	-1 000	0

## Noter till resultaträkningen

(not 1) Justering av interna poster mellan finansförvaltningen och nämnderna samt interna poster mellan nämnderna enligt nedanstående uppställning

	<b>140731</b>	<b>130731</b>
<b>Verksamhetens intäkter</b>		
Försäljningsmedel	10 305	9 986
Avgifter och ersättningar	32 608	31 122
Hyror och arrenden	13 639	13 988
Bidrag	52 254	46 858
Försäljning av verksamheter och entreprenader	20 965	21 988
Övriga intäkter	33	314
<b>Summa externa intäkter</b>	<b>129 803</b>	<b>124 258</b>
<i>därav reavinst vid fastighetsförsäljning</i>	0	0
 <b>Verksamhetens kostnader</b>		
Personalkostnader	-333 735	-322 251
<i>Varav pensionskostnader inkl. löneskatt</i>	-25 173	-24 727
<i>därav förändring av pensionsavsättning inkl. löneskatt</i>	264	1 855
<i>årets intjänande av avgiftsbestämd del</i>	-11 014	-11 516
<i>pensionsutbetalningar</i>	-6 358	-8 395
<i>pensionsförsäkringsavgifter</i>	-2 420	-2 271
<i>förvaltningsavgifter</i>	-133	-72
<i>Löneskatt</i>	-5 512	-4 328
Bidrag och transfereringar	-22 470	-22 258
Entreprenader och köp av verksamhet	-47 225	-59 970
Lokal- och markhyror	-12 066	-13 834
Material,tjänster och övriga verksamhetskostnader	-94 796	-71 851
<b>Summa externa kostnader</b>	<b>-510 292</b>	<b>-490 164</b>

(not 2) Avskrivningsbeloppet har beräknats med utgångspunkt från genomförda investeringar t o m juli, proportionerat på helårsbasis

(not 3) Prel skatteintäkter mm	286 823	282 155
Slutavräkning	910	-1 202
<b>Summa</b>	<b>287 733</b>	<b>280 953</b>
(not 4) Inkomstutjämning	86 872	88 726
Strukturbidrag	791	858
Kostnadsutjämning	3 612	-4 789
Regleringsavg	1 764	3 492
Bidrag LSS-utjämning	4 771	3 235
Fastighetsavgift	14 549	13 568
<b>Summa</b>	<b>112 359</b>	<b>105 090</b>

**Noter till balansräkningen**

	<b>140731</b>	<b>130731</b>
(not 5) Kortfristiga skulder		0
Leverantörsskulder	13 139	20 549
Moms o punktskatter	0	399
Personalens skatter o avg	9 494	9 122
Upplupna semesterlöner	37 508	34 719
Lagstadg o avtalsenliga avg. Särsk.löne-skatt	11 120	10 522
Upplupna räntekostnader	438	349
Upplupna pensionskostnader	10 850	10 600
Förutbetalda skatteintäkter	3 496	2 054
Övriga interimsskulder	20 036	19 751
Upplupna löner	7 286	7 605
<b>Summa</b>	<b>113 367</b>	<b>115 669</b>

**Noter till kassaflödesanalysen**

(not 6) Periodens resultat	333	139
Avskrivningar	19 067	18 911
Förändring av pensionsskuld mm	-1 692	-2 080
Ökning av pensionsskuld, räntedel	0	0
<b>Likviditetspåverkande resultat</b>	<b>17 708</b>	<b>16 970</b>
(not 7) Div fastigheter o inventarier	0	0

## SÄRREDOVISNING VA-VERKSAMHETEN

Tkr

		140731	130731	131231
<b>RESULTATRÄKNING</b>				
Verksamhetens intäkter	(not 1)	13 570	13 459	23 520
Verksamhetens kostnader	(not 2 och 3)	-9 736	-10 959	-18 395
Avskrivningar	(not 4)	-1 769	-1 719	-3 041
<b>Verksamhetens nettokostnad</b>		<b>2 064</b>	<b>781</b>	<b>2 084</b>
Finansiella intäkter	(not 5)	0	0	0
Finansiella kostnader	(not 6)	-810	-893	-1 438
Extraordinära kostnader		0	0	0
<b>Periodresultat</b>		<b>1 255</b>	<b>-112</b>	<b>646</b>
<b>BALANSRÄKNING</b>				
<b>Tillgångar</b>				
Anläggningstillgångar	(not 7)	45 670	48 121	46 887
Omsättningstillgångar	(not 8)	1 083	943	807
<b>Summa Tillgångar</b>		<b>46 752</b>	<b>49 064</b>	<b>47 694</b>
<b>Eget kapital och skulder</b>				
Eget kapital	(not 9)	2 198	184	943
Därv periodens resultat	(not 10)	1 255	-112	646
<b>Skulder</b>				
Kommunlån		44 554	48 880	46 751
Kortfristiga skulder		0	0	0
<b>Summa skulder</b>		<b>44 554</b>	<b>48 880</b>	<b>46 751</b>
<b>Summa eget kapital och skulder</b>		<b>46 752</b>	<b>49 064</b>	<b>47 694</b>

### Verksamhetsberättelse

VA-verksamheten ansvarar för kommunens allmänna vatten- och avloppsanläggningar.

Vattenproduktionen sker vid tolv vattenverk och avloppsrening vid fem reningsverk.

Ledningsnätet omfattar ca 15 mil mark- och sjölagda vatten-, avlopps- och dagvattenledningar samt pumpstationer, tryckstegringsstationer och reservorarer.

Vi har ca 3 000 kunder anslutna till det kommunala vatten- och avloppsnätet. Det finns i kommunen ytterligare ca 3 000 enskilda avloppsanläggningar.

### Periodens resultat

Resultatet är något bättre än förväntat, framförallt beroende på underhållsprojekt som inte startats

### Periodens verksamhet

Återvunnen växtnäring har enbart använts vid sluttäckning av deponier.

Nytt VA nät mot S Borgeby har påbörjats

Byte av VA ledningar på Mårdvägen klart

Rottneros tryckstegringsstation renoverad

### Kvalitetsutvärdering

Kvaliteten på levererat vatten för allmän förbrukning från respektive verk har, förutom ett fåtal anmärkningar, uppfyllt Livsmedelsverkets krav.

Avloppsvatten har omhändertagits och renats vid samtliga avloppsreningsverk i enlighet med myndigheternas fastställda krav.



## Kommande projekt

Ny råvattenbrunn i Öjervik utvärderas

Projektering av utökat VA nät i Bäckalund.

VA-plan, del 2 VA Policy färdigställs

Projektering av ytterligare utökat VA nät påbörjar, tex mot Torsberg och Östanås mm

Renovering av 2 st pumpstationer i Lysvik

Uppgradering av driftövervakningssystem och kommunikationsutrustning

Årgårder för att bättre klara kommande skyfallsregn och höga vattennivåer

VA lämnar över hanteringen av enskilda avloppsanläggningar till Avfall

## NOTER VA VERKSAMHET

Not 1

Brukningsavgifter

Anläggningsavgifter

Ersättning från övriga och andra kommuner

**Summa**

**140731**

**130731**

**131231**

11 920

11 666

20 491

1 159

1 314

2 172

490

479

857

**13 570**

**13 459**

**23 520**

Not 2

Drift- o underhållskostnder Vattenverk

Drift- o underhållskostnder Vattennät

Drift- o underhållskostnder Tryckstegring

Drift- o underhållskostnder Avloppsreningsverk

Drift- o underhållskostnder Spillvattennät

Drift- o underhållskostnder Dagvattennät

Drift- o underhållskostnder Pumpstationer

**Summa**

-849

-1 189

-1 982

-702

-807

-1 239

-197

-388

-458

-2 640

-1 799

-4 243

-442

-1 469

-2 153

-401

-232

-511

-463

-638

-801

**-5 693**

**-6 522**

**-11 387**

Not 3

Drift- och underhållspersonal, tidsbaserad fördelning

Handläggning- o administrationskostnader, fördelade

Övriga drift- och underhållskostnader

**Summa**

-2 021

-2 830

-4 163

-1 530

-1 456

-2 503

-492

-150

-342

**-4 043**

**-4 436**

**-7 008**

Not 4

Totalt avskrivningsbelopp enligt kapitaltjänstbilaga

*varav belopp som belastar exploateringsverksamheten*

*Av det totala anskaffningsbeloppet för det nya renings-*

*verket (70 mkr) har 24 mkr räknats av och belastar*

*istället exploateringsverksamheten.*

Vatten- och avloppsreningsverk, avskrivningsprocent: 5-4

Ledningsnät, avskrivningsprocent: 2

-2 194

-2 143

-3 769

424

424

727

**-1 769**

**-1 719**

**-3 041**

Not 5

Det sker ingen mätning av likvidflöden från va-verksamheten

Not 6

Den ränta som belastar verksamheten avser internränteberäkning

på bokförda värden av anläggningstillgångar (2,9 %)

	<b>140731</b>	<b>130731</b>	<b>131231</b>
Not 7			
Vattenverk, ledningar mm, ingående värde	7 815	8 271	8 271
Årets inköp	0	0	0
Årets avskrivningar	-266	-258	-456
Utgående värde	7 549	8 014	7 815
Avloppsreningsverk, ledningar mm, ingående värde	39 073	41 563	41 563
Årets inköp	501	0	0
Årets avskrivningar	-1 453	-1 453	-2 491
Utgående värde	38 121	40 110	39 073
<u>Del av reningsverksprojektet som belastar exploateringsverksamh.</u>			
<i>Ingående värde</i>	<i>18 218</i>	<i>18 945</i>	<i>18 945</i>
<i>Årets avskrivning</i>	<i>-424</i>	<i>-424</i>	<i>-727</i>
Not 8			
Kundfordringar	1 083	943	807
Not 9 -10			
Eget kapital för va-redovisning ingår som en del av kommunens egna kapital			
Ackumulerat resultat från 2007	2 198	184	943

**KONCERNRESULTATRÄKNING  
DELÅRSRAPPORT**

Tkr	140731	130731	131231
Verksamhetens intäkter	162 956	150 755	284 106
Verksamhetens kostnader	-529 719	-505 451	-895 336
Jämförelse störande poster	0	0	706
Avskrivningar	-23 845	-23 305	-41 185
<b>Verksamhetens nettokostnader</b>	<b>-390 608</b>	<b>-378 001</b>	<b>-651 709</b>
Skatteintäkter	287 733	280 953	480 803
Generella statsbidrag och utjämning	112 359	105 090	182 748
Finansiella intäkter	1 102	174	1 019
Finansiella kostnader	-4 532	-5 097	-9 216
<b>Resultat före extraordinära poster</b>	<b>6 054</b>	<b>3 119</b>	<b>3 645</b>
Skattekostnad	0	0	-65
<b>Årets förändring av eget kapital</b>	<b>6 054</b>	<b>3 119</b>	<b>3 580</b>

**KONCERNBALANSRÄKNING  
DELÅRSRAPPORT**

Tkr	140731	130731	131231
<b>TILLGÅNGAR</b>			
<b><u>Anläggningstillgångar</u></b>			
Mark, byggnader o tekn anläggningar	690 287	668 148	687 773
Maskiner och inventarier	38 587	37 089	35 551
Finansiella anläggningstillgångar	7 610	6 341	6 520
<b>Summa anläggningstillgångar</b>	<b>736 484</b>	<b>711 579</b>	<b>729 844</b>
<b><u>Omsättningstillgångar</u></b>			
Förråd mm	3 137	3 935	3 138
Fordringar	46 863	54 672	57 534
Kortfristiga placeringar			0
Kassa och bank	4 828	3 566	1 629
<b>Summa omsättningstillgångar</b>	<b>54 828</b>	<b>62 173</b>	<b>62 301</b>
<b>SUMMA TILLGÅNGAR</b>	<b>791 312</b>	<b>773 752</b>	<b>792 145</b>
<b>EGET KAPITAL, AVSÄTTNINGAR OCH SKULDER</b>			
<b>Eget kapital</b>	338 649	332 133	332 595
<i>varav årets resultat</i>	6 054	3 119	3 580
<b>Avsättningar</b>	0		
Avsättningar för pensioner mm	20 694	16 666	22 387
<b>Skulder</b>	0		
Långfristiga skulder	306 351	298 230	292 373
Kortfristiga skulder	125 618	126 723	144 791
<b>Summa skulder</b>	<b>431 969</b>	<b>424 953</b>	<b>437 164</b>
<b>SUMMA EGET KAPITAL, AVSÄTTNINGAR OCH SKULDER</b>	<b>791 312</b>	<b>773 752</b>	<b>792 145</b>

**Panter och ansvarsförbindelser**

Fastighetsinteckningar	18 336	24 026	18 336
<b>Ansvarsförbindelser</b>			
Pensionsförpliktelser	279 821	296 345	288 932
Borgensåtaganden	202 885	207 863	202 885
<i>därav koncerninterna</i>	<i>184 761</i>	<i>188 228</i>	<i>184 761</i>

**KASSAFLÖDESANALYS KOMMUNKONCERNEN  
DELÅRSRAPPORT**

Tkr	140731	130731	131231
<b>Den löpande verksamheten</b>			
Resultat efter finansiella poster	6 054	3 119	3 580
Justering för poster som inte ingår i kassaflödet			
Avskrivningar	23 845	23 305	41 185
Justering avsättning pensioner	-1 693	-2 080	3 611
Justering för uppskjuten skatt			30
<b>Kassaflöde från den löpande verksamheten före förändring av rörelsekapital</b>	<b>28 206</b>	<b>24 344</b>	<b>48 406</b>
<b>Kassaflöde från förändringar i rörelsekapitalet</b>			
Ökning(-)Minskning(+) av förråd	0	-118	680
Ökning(-)Minskning(+) av rörelsefordringar	10 672	12 023	9 159
Ökning(+)-Minskning(-) av rörelsskulder	-19 173	-21 228	293
Justering av rörelsekapitalets förändring			0
<b>I Kassaflöde från den löpande verksamheten</b>	<b>19 705</b>	<b>15 020</b>	<b>58 538</b>
<b>Investeringsverksamheten</b>			
Förvärv av materiella anläggningstillgångar	-29 395	-33 037	-69 003
Försäljning av materiella anl. tillgångar			
Förvärv av finansiella tillgångar	-125	-1 055	1 036
Försäljning av finansiella tillgångar			
<b>II Kassaflöde från investeringsverksamheten</b>	<b>-29 520</b>	<b>-34 092</b>	<b>-67 968</b>
<b>Finansieringsverksamheten</b>			
<b>Utlåning</b>			
Utlåning/Ökning av långfristiga fordringar	-966	0	-723
Återbetalning/minskning av långfristiga fordringar	0	-9 207	0
<b>Upplåning</b>	0	0	
Långfristig upplåning	13 979	0	-20 064
<b>III Kassaflöde från finansieringsverksamheten</b>	<b>13 013</b>	<b>-9 207</b>	<b>-20 787</b>
<b>Förändring av likvida medel (I+II+III)</b>	<b>3 198</b>	<b>-28 280</b>	<b>-30 217</b>
<i>Likvida medel vid årets början</i>	<i>1 629</i>	<i>31 846</i>	<i>31 846</i>
<i>Likvida medel vid periodens slut</i>	<i>4 827</i>	<i>3 566</i>	<i>1 629</i>



## KOMMUNSTYRELSEN

Ordförande: Ola Persson

Förvaltningschef: Olle Edgren

Ekonomiskt sammandrag Belopp i tkr	DELÅRSRAPPORT 2014			Avvik. årsbudget årsprognos	DELÅRS- RAPPORT	BOKSLUT 2013
	Årsbudget	Redovis. To m 1407	Års- prognos	2014-07-31	2013-07-31	
Driftredovisning						
<i>Intäkter</i>						
• Externa	69 116	42 483	70 416	1 300	43 347	80 030
• Interna	139 249	82 213	139 249	0	81 531	136 315
<b>Summa intäkter</b>	<b>208 365</b>	<b>124 696</b>	<b>209 665</b>	<b>1 300</b>	<b>124 878</b>	<b>216 345</b>
<i>Kostnader</i>						
• Personalkostnader	80 627	49 366	80 827	-200	53 541	91 258
• Kapitalkostnader	39 040	22 773	39 040	0	22 668	38 859
• Övriga	163 225	98 964	164 325	-1 100	94017	160 183
<b>Summa kostnader</b>	<b>282 892</b>	<b>171 103</b>	<b>284 192</b>	<b>-1 300</b>	<b>170 226</b>	<b>290 300</b>
<b>NETTOKOSTNAD</b>	<b>74 527</b>	<b>46 407</b>	<b>74 527</b>	<b>0</b>	<b>45 348</b>	<b>73 955</b>
<b>Periodbudget</b>		<b>43 474</b>				
<b>Avvik periodbud/utfall 1407</b>		<b>-2 933</b>				

Investeringsredovisning	Nettoinvestering		
	Årsbudget	T o m juli	Årsprognos
Samordnad förvaltning	57	0	57
Omklädning Holmby	500	0	500
Energiinvesteringar	2 930	2 011	2 930
VA Mårdvägen	700	988	988
GCV mellan Hea o Ulfberg	200	501	250
GCV längs Tunströmsväg	125	140	140
Asfaltering 2014	750	616	750
Bro över Frykensundet	1 200	302	1 200
Renovering avlopp S Borgeby	700	501	700
GCV Torvnäs	700	50	700
Strategisk VA-plan	1 000	0	1 000
Åtgärder kring Fryksdalsbanan	4 300	28	2 300
Stamnät bredband	6 800	3 974	6 800
VA-ledning, Vår- och Sommarvägen	1 350	0	1 350
Centrumplanering	2 300	185	600
Inventarier	3 820	1 546	3 520
<b>SUMMA</b>	<b>27 432</b>	<b>10 842</b>	<b>23 785</b>

## Lägesrapport







- Övergripande tillgänglighetsplan  
Arbetet med att ta fram en *tillgänglighetsplan* för Sunne kommuns verksamheter är inne i slutfasen. I dokumentet anges bland annat riktlinjer för respektive verksamhets tillgänglighetsarbete, uppdelad i fyra delområden: *Fysisk miljö, information/kommunikation, kommunen som arbetsgivare och upphandling*.
- Förändring organisation  
Ny politisk organisation träder i kraft 1 januari 2015. Tjänstemannaorganisationen anpassas till politiken och samlas i **en** gemensam förvaltning. Det blir en ny struktur för ledningen. Basverksamheten påverkas inte direkt. Ansvar och roller ska göras tydligare, delegationsordning och reglementen anpassas. Workshop har hållits 27-28 maj, med ledare, fackliga ordföranden och ledamöter i kommunstyrelsens arbetsutskott. Struktur för ledning och verksamhet direkt kopplad till det politiska ärendeflödet ska vara klart 1 januari 2015.
- Näringslivsenheten har under perioden fått en delvis ny organisation och formulerat mål för verksamheten: *Skapa förutsättningar för tillväxt i befintliga företag, öka antalet företag, Sunne kommun ska ligga bland de tio bästa i Svenskt Näringslivs ranking*. Ett mål med näringslivsarbetet är att skapa förutsättningar för tillväxt samt förbättra rankingen. En viktig aktivitet kopplat till

dessa mål är att genomföra företagsbesök. Under första halvåret har 54 företagsbesök genomförts vilket är något över delmålet. Under dessa besök ställs ett antal frågor angående företagsklimatet som handlar om bemötande och service, konkurrens med företag, upphandling och förbättringsområden. Positivt är att nästan alla har mycket gott att säga om alla kommunens handläggare. Inom vissa branscher finns önskemål om mer utbildning och information om hur upphandling går till.

Enligt Svenskt Näringslivs ranking av företagsklimatet, som presenterats under perioden, är Sunne än en gång bäst i Värmland och har klättrat sju placeringar mot föregående år och hamnade på en hedrande 25:e plats i Sverige.

- Minska ytor  
Arbetet med att minska kommunens fastighetsyta pågår.  
S Borgeby fd skola är under försäljning. Kommunfullmäktige har beslutat om detaljplan för Slottet som kommer att lämnas till försäljning.
- Detaljplan av området kring Brobystugan pågår.
- I budget planerades att reducera tjänster inom AME, Tekniska och Kostenheten med 7-9 tjänster. 7,2 tjänster är genomförda.

## Avstämning av verksamhetsmål och verksamhetsutveckling

	Indikator	Sunnas resultat		Mål	Sunnas resultat 2014-07-31	Mål- uppfyllelse	Trend
		2012	2013	2014	2014		
<b>Attraktiv livsmiljö</b>							
Vad tror/tycker kommuninvånarna om kvaliteten på dricksvattnet i kommunen? (SCB)	Medelvärde av betyg	8,4	8,4	8,4	8,4		
<b>Uthållig kommun</b>							
Vad tycker kommuninvånarna om sophämtningen? (SCB)	Medelvärde av betyg	8,0	8,0	8,5	8,1		
Hur stor är andelen ekologiska livsmedel? (Kommunens kvalitet i korthet)	Procent	4	9	12	10		
<i>(SCB=Statistiska centralbyrån, undersökning vartannat år)</i>							

### Befarade avvikelser

Kostenheten beräknas ge ett underskott med -0,3 mkr.

Tekniska enhetens prognos visar -1,7 mkr varav fastighetsunderhåll beräknas bli -1,3 mkr dyrare än budgeterat. Även parkförvaltningen visar ett underskott.

It-enheten har haft utgifter för licenskostnader med 0,2 mkr som inte var planerat.

Kostnader i samband med sommarens storm- och vattenskador mm är ej inräknade i prognosen. Beräkning av detta sker så snart försäkringsbolagen har gått igenom skadorna.

### Orsak till avvikelser

För Kostenheten beror avvikelsern bland annat på färre sålda matportioner på Allégården.

Kostnaderna för fastighetsunderhåll beräknas bli högre än planerat pga mögelskador och byte av avloppssystem under matsalen Fryxellska skolan och byte av fjärrvärmecentraler Fryxellska skolan som inte var planerat.

Parkförvaltningen har använt mer resurser än beräknat. Framförallt till skötsel av grönytor och kring cykelbanor.

### Åtgärd för att komma till rätta med avvikelser

De föreslagna fastighetsförsäljningarna, Slottet och fd S Borgeby skola genomförs vilket innebär mer intäkter än budgeterat.

Kommunfullmäktige beslutade i augusti om byte av mark med Karlstads Stift vilket innebär intäkter som inte var budgeterade. Tillträdesdag är ännu inte bestämt.

### Investeringar

Utbyggnaden av stamnät för bredband fortsätter. Beräknad kostnad under 2014 6,8 mkr. Inom projektet centrumplanering pågår en medborgardialog kring utförande av Stora Torget. Nytt underlag som är bättre tillgänglighetsanpassat är inköpt till lekplatsen vid Mejeriängen.

I projektet Åtgärder kring Fryksdalsbanan ingår som en del EU-projektet FullKoll2, en planerad medfinansiering av upprustning av tågstationen vid Öjervik (2 mkr). För att åtgärden ska genomföras inom projekttiden krävs att den är klar innan årsskiftet. Planlägningsprocessen som drivs av Trafikverket blir mer omfattande än först beräknat. Värmlandstrafik bedömer därför att projektet kommer att senareläggas och kan riskera att läggas ned.

I arbetet med energieffektiviseringar pågår en upphandling av värmepump till Bergskog. På Östra skolan har energieffektiviseringar gjorts bl ny fjärrvärmekulvert och ett antal fönster är utbytta för att spara energi.



**Intern kontroll**

En plan för intern kontroll 2014 antogs av kommunstyrelsen i november 2013.

Här presenteras ett exempel på resultat av den interna kontrollen.

**Process:** Beslut och verkställighet i Kommunstyrelsen.

**Kontroll moment:** Kontrollera att beslut fattade av Kommunstyrelsen har verkställts.

**Resultat:**

*Jan:*

12 ärenden varav 1 beslutsärende, 1 verkställt

*Feb:*

10 ärenden varav 4 beslutsärenden, 3 verkställda och 1 pågående.

*Mars:*

11 ärenden varav 3 beslutsärenden, 2 verkställda och 1 pågående.

*April:*

13 ärenden varav 1 beslutsärende, 1 verkställt

*Maj*

19 ärenden varav 3 beslutsärenden, 2 verkställda och 1 som ej är påbörjat.

*Juni:*

14 ärenden varav 4 beslutsärenden, 4 verkställda.

**Åtgärder:** 1 beslutsärende i Kommunstyrelsen i maj var vid kontrolltidpunkten ej genomfört. KS§51 Anställningsformer. Ärendet tas upp vid nästa ledningsgrupp i Kommunstyrelsen.



# RÄDDNINGSNÄMNDEN

Ordförande: Ingvar Jansson

Förvaltningschef: Lennart Edvardsson

Ekonomiskt sammandrag Belopp i tkr	DELÅRSRAPPORT 2014			Avvik. årsbudget årsprognos	DELÅRS- RAPPORT	BOKSLUT 2013
	Årsbudget	Redovis. To m 1407	Års- prognos	2014-07-31	2013-07-31	
Driftredovisning						
<i>Intäkter</i>						
• Externa	450	159	450	0	257	426
• Interna	50	21	50	0	34	74
<b>Summa intäkter</b>	<b>500</b>	<b>180</b>	<b>500</b>	<b>0</b>	<b>291</b>	<b>500</b>
<i>Kostnader</i>						
• Personalkostnader	7 227	4 057	7 227	0	4 306	7 328
• Kapitalkostnader	658	384	658	0	571	980
• Övriga	2 617	1 436	2 617	0	1 096	1 997
<b>Summa kostnader</b>	<b>10 502</b>	<b>5 877</b>	<b>10 502</b>	<b>0</b>	<b>5 973</b>	<b>10 305</b>
<b>NETTOKOSTNAD</b>	<b>10 002</b>	<b>5 697</b>	<b>10 002</b>	<b>0</b>	<b>5 682</b>	<b>9 805</b>
<b>Periodbudget</b>		<b>5 834</b>				
<b>Avvik periodbud/utfall 1407</b>		<b>137</b>				

Investeringsredovisning	Nettoinvestering		
	Årsbudget	T o m juli	Årsprognos
Inventarier mm	0	0	0
<b>SUMMA</b>	<b>0</b>	<b>0</b>	<b>0</b>

## Lägesrapport

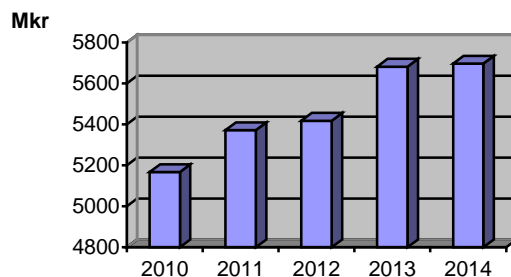
De vakanser i personalstyrkan som tidigare redovisats är nu tillsatta, vilket innebär att våra tre räddningsstyrkor är fulltaliga.

## Avstämning av verksamhetsmål och verksamhetsutveckling

Den förebyggande verksamheten följer den plan som finns för tillsynsverksamheten. Vad beträffar olycksförebyggande utbildningar har 597 personer utbildats i brandskydd och/eller första hjälpen. Av dessa är 209 st anställda inom kommunens verksamheter.

Antalet uppdrag för våra räddningsstyrkor är 139 st, vilket är i nivå med samma period 2013. Av dessa är 38 akuta sjukvårdslarm och 10 st hjälp till hemtjänsten.

## Räddningstjänst per 31 juli



## Befarande avvikelser

Det finns i dagsläget inga befarade avvikelser.

## Intern kontroll

7 av 10 som meddelats beslut vid tillsyn enligt lagen om skydd mot olyckor, har återrapporterat att påtalade brister har åtgärdats. De som inte återrapporterat kommer att kontaktas för uppföljning.



## BILDNINGSNÄMNDEN

Ordförande: Åsa Rådström

Förvaltningschef: Berit Westergren

Ekonomiskt sammandrag Belopp i tkr	DELÅRSRAPPORT 2014			Avvik. årsbudget årsprognos	DELÅRS- RAPPORT	BOKSLUT 2013
	Årsbudget	Redovis. To m 1407	Års- prognos	2014-07-31	2013-07-31	
Driftredovisning						
<i>Intäkter</i>						
• Externa	71 650	42 996	74 650	3 000	38 200	74 326
• Interna	3 042	2 188	3 042	0	961	2 620
<b>Summa intäkter</b>	<b>74 692</b>	<b>45 184</b>	<b>77 692</b>	<b>3 000</b>	<b>39 161</b>	<b>76 946</b>
<i>Kostnader</i>						
• Personalkostnader	208 358	119 555	212 358	-4 000	115 532	206 882
• Kapitalkostnader	3 740	2 181	3 740	0	2 080	4 031
• Övriga	178 392	106 976	178 392	0	99 058	178 468
<b>Summa kostnader</b>	<b>390 490</b>	<b>228 712</b>	<b>394 490</b>	<b>-4 000</b>	<b>216 670</b>	<b>389 381</b>
<b>NETTOKOSTNAD</b>	<b>315 798</b>	<b>183 528</b>	<b>316 798</b>	<b>-1 000</b>	<b>177 509</b>	<b>312 435</b>
<b>Periodbudget</b>		<b>180 226</b>				
<b>Avvik periodbud/utfall 1407</b>		<b>-3 302</b>				

Investeringsredovisning	Nettoinvestering		
	Årsbudget	T o m juli	Årsprognos
<b>Barnomsorg</b>			
Hasselbol/återställande gamla Hasselbol	3 112	2 516	3 112
Förskoleavdelning Lysvik	3 000	62	3 000
<b>Grundskola</b>			
Lokaler elevhälsa och arbetsrum	2 290	115	500
Östra skolan, färdigställ.inför ht-14	8 650	9 976	13 150
Skäggeberg, renovering	6 000	314	3 000
IT-anpassning	745	396	745
Sunne RO, inventarier mm	1 825	716	1 200
Prästbol, disk & ljuddämpning	150	0	0
Fryxellska, upprustning slöjd- & hemkunskapslokaler	340	0	340
Fryxellska, flytt av busshållplats	70	205	205
Fryxellska, inventarier	500	0	500
<b>Gymnasiet</b>			
Omställning, SG/Broby	550	2 216	2 216
Inventarier Broby Grafiska	645	61	61
Utrustning Industritekniska programmet	140	97	147
Södra Viken	300	66	300
<b>Kulturverksamhet</b>	<b>60</b>	<b>3</b>	<b>60</b>
<b>Fritidsverksamhet</b>	<b>45</b>	<b>45</b>	<b>45</b>
<b>Övergripande, Inventarier &amp; infrastruktur</b>	<b>1 000</b>	<b>0</b>	<b>0</b>
<b>SUMMA</b>	<b>29 422</b>	<b>16 790</b>	<b>28 581</b>

### Lägesrapport

Rottneros skola och Åmbergsskolan har slagits ihop till Östra skolan. Måndagen den 4/8 öppnade fritids. Lokaler och utemiljö var då färdigställda. Den 11/8 kom lärarpersonalen tillbaka efter sin ledighet och började möblera och packa upp sina klassrum. Den 18/8 kom eleverna till Östra skolan och inledde höstterminen 2014. I nuläget arbetar vi med att nya klasser – och arbetskamrater ska lära känna varandra och få in bra rutiner i sin skolmiljö.

En ny organisation inom förskole- och F-6-verksamheten arbetades fram under våren och introducerades inför höstterminen 2014. Genom omfördelning av tjänster inom befintlig budget har organisationen förstärkts med 1 förskolechef. I den nya organisationen finns en förskolechef och två F-6 rektorer på den västra sidan av Fryken och en förskolechef och två F-6 rektorer på den Östra sidan av Fryken.

Område fritid var medarrangör i rullskidsloppet, Inge Bråten memorial, som gick av stapeln i slutet av juni. 10 000 åskådare fyllde gatorna i centrala Sunne när elitskidåkare från Norge och Sverige gjorde upp.

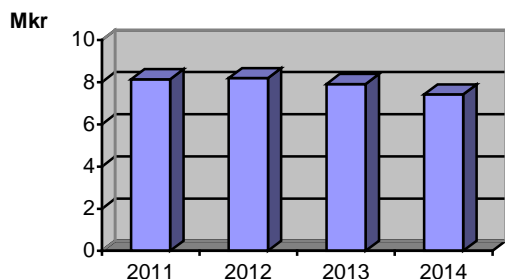
Under sommaren har över 400 elever varit inskrivna i kommunens simskolor.

### Avstämning av verksamhetsmål och verksamhetsutveckling

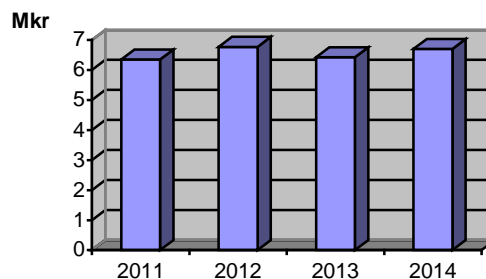
Förutom de mål som Bildningsnämnden antagit, har skolan även statligt beslutade och lagstadgade mål som anges i skollag, kurs- och läroplaner.

Bildningsnämndens resultatmål redovisas under hösten, då SCB sammanställt resultaten på de nationella proven, meritpoäng och slutbetyg.

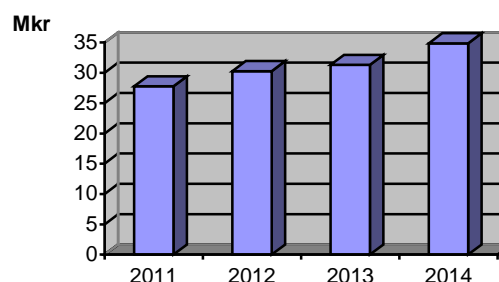
### Kulturverksamhet per 31 juli



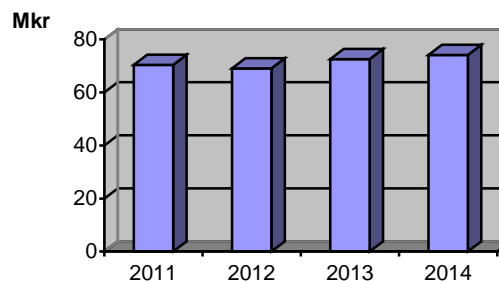
### Fritidsverksamhet per 31 juli



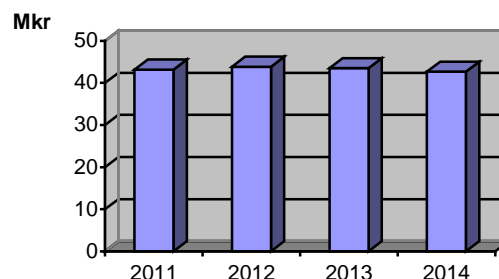
### Barnomsorg per 31 juli



### Grundskola per 31 juli



### Gymnasiet & komvux per 31 juli



### **Befarade avvikelser**

Befarad avvikelse är -1 mkr för 2014.

Verksamheterna arbetar kontinuerligt med åtgärder för att reducera/eliminera den. Specificerade åtgärder togs fram och presenterades på bildningsnämnden den 2 juni. Under hösten väntas effekterna av åtgärderna minska den befarade avvikelserna.

### **Orsak och åtgärder för att komma till rätta med avvikelser**

Gymnasieskolan

Gymnasieskolan SG/Broby anpassar verksamheten till det minskande elevunderlaget. I samband med avveckling av program avvecklas personal. Höstens uppsägningar är förhandlande och ger full effekt motsvarande 6,25 tjänst i februari 2015. När personalen är avvecklad ligger gymnasieskolan i fas inför vårterminen 2015. Ytterligare uppsägningar kommer att bli aktuella inför hösten 2015. I väntan på att uppsägningarna effektueras kommer tillsvidareanställd personal att flyttas om till vakanta tjänster. För SG/Broby gäller köpstopp och investeringsstopp.

Förskola och grundskolan

Inom grundskolan har de minskande elevkullarna nått årskurs 7-9. Inför hösten har Fryxellska skolan anpassat personal- och klasstruktur till de nya förutsättningarna, både gällande minskande elevunderlag och skollagens krav. För Fryxellska skolan gäller köpstopp.

Alla verksamheter har gällande begränsningar gällande inköp, vikariat tillsättning, visstidsanställningar och investeringar.

### **Investeringar**

Förskolan Hasselbol togs i drift i början av året. Slutfakturer och mindre åtgärder i utemiljön återstår.

Byggnation av den nya förskoleavdelningen i Lysvik, Barnens Hus är upphandlad, igångsättningsbeslut fattat av fullmäktige och byggnationen är nu igång. Total kostnad för projektet är 4,1 mkr, varav 1,1 mkr är budgeterat på 2015.

Iordningställandet av Östra skolan (före detta Brobyskolan) till ändamålsenliga lokaler för F-6 verksamhet är gjord. Prognos för projektet är -4,5

mkr. Slutredovisning är under bearbetning och kommer att presenteras i oktober. Avvikelsen finansieras genom omprioritering i bildningsnämndens investeringsbudget om 2,5 mkr, och genom åskande om utökning av investeringsbudgeten med 2 mkr.

Renoveringen av Skäggebergsskolan drar igång under hösten. Halva skolan evakueras till Åmbergsskolan under renoveringen. Arbetet sker genom partnering, och i den processen ska anpassning efter tilldelad budget göras. Enligt prognos förbrukas 3 mkr i år och 3 mkr förs över till 2015. Renoveringen innefattar inte utemiljö eller trafikmiljö.

Flytten av Fryxellskas busshållplats överskred budget med 135 tkr. Avvikelsen finansieras genom att andra investeringsprojekt stoppas eller skjuts upp.

Sammanslagning av gymnasieskolorna Brobyskolan och Broby Grafiska är nu klar. Projektet har avvikit 1,7 mkr från budget, varav de extra kostnaderna för IT-anpassning till kommunens nät uppgår till ca 900 tkr. I detta projekt, liksom många andra investeringsprojekt, är sena fakturor från vissa leverantörer ett problem. Överdraget finansieras genom att omfördela pengar från SG/Brobys övriga investeringsprojekt samt de övergripande investeringsmedlen.

### **Intern kontroll**

Internkontrollen för gällande år innefattar:

- Att utvecklingssamtal hålls minst 1 gång per år med barn i förskolan
- Att hälsosamtalen hålls enligt ELSAs riktlinjer
- Att rutinen kring pedagogisk lunch följs
- Att investeringsstrategin följs
- Att redovisning från föreningar lämnas in och följer anvisningarna för utbetalning av föreningsbidrag
- Att pedagogisk utredning görs innan insatser sätts in i skolan

Internkontrollen följer plan och redovisas i december.



## SOCIALNÄMNDEN

Ordförande: Gunilla Ingemyr

Förvaltningschef: Cathrine Larsson

Ekonomiskt sammandrag Belopp i tkr	DELÅRSRAPPORT 2014			Avvik. årsbudget årsprognos	DELÅRS- RAPPORT	BOKSLUT 2013
	Årsbudget	Redovis. To m 1407	Års- prognos	2014-07-31	2013-07-31	
Driftredovisning						
<i>Intäkter</i>						
• Externa	66 033	42 817	73 728	7 695	38 155	70 609
• Interna	10 828	6 813	11 680	852	5 112	9 581
<b>Summa intäkter</b>	<b>76 861</b>	<b>49 630</b>	<b>85 408</b>	<b>8 547</b>	<b>43 267</b>	<b>80 190</b>
<i>Kostnader</i>						
• Personalkostnader	237 498	141 035	244 954	-7 456	137 990	242 081
• Kapitalkostnader	1 063	620	1 063	0	391	669
• Övriga	98 561	59 348	101 652	-3 091	54 224	94 485
<b>Summa kostnader</b>	<b>337 122</b>	<b>201 003</b>	<b>347 669</b>	<b>-10 547</b>	<b>192 605</b>	<b>337 235</b>
<b>NETTOKOSTNAD</b>	<b>260 261</b>	<b>151 373</b>	<b>262 261</b>	<b>-2 000</b>	<b>149 338</b>	<b>257 045</b>
<b>Periodbudget</b>		<b>151 810</b>				
<b>Avvik periodbud/utfall 1407</b>		<b>437</b>				

Investeringsredovisning	Nettoinvestering		
	Årsbudget	T o m juli	Årsprognos
Stödabsorberande matta Salla	820	276	820
Omdisponering lokaler	200	132	132
Inventarier mm	1900	542	1643
<b>SUMMA</b>	<b>2920</b>	<b>950</b>	<b>2595</b>

### Lägesrapport

Prognosen efter sju månader visar på ett underskott på 2,0 mkr.

Behovet av socialnämndens tjänster ökar på flera sätt.

Socialnämndens verksamhet är svår att budgetera eftersom behovet kan ändras snabbt och nämnden har ingen buffert för oplanerade behov.

Socialnämnden har under flera år arbetat fram olika metoder för att bli effektivare inom alla områden i syfte att sänka kostnaderna. Medarbetarna har helt enkelt fått mer att göra till mindre pengar. Nu verkar det som att detta arbete har nått en brytpunkt och att nämnden inte kan "trycka in" mer i befintlig ram.

Socialförvaltningens ledning har ägnat mycket tid åt att implementera ett nytt kvalitetsledningssystem för alla verksamheter under året.

Fler invånare i kommunen behöver hjälp med sin försörjning.

Anmälningar om barn som far illa fortsätter öka, vilket är mycket oroande. Därigenom ökar även

behovet av stödsatser bl.a. att placeringar i familjehem.

Ansökningar till särskilt boende både inom äldreomsorg och LSS har ökat under året.

### Avstämning av verksamhetsmål och verksamhetsutveckling

Socialnämndens mål utgår från kommunstrategin, med huvudmål, gemensamma verksamhetsmål och verksamhetsmål för äldreomsorg, individ- och familjeomsorg samt omsorg funktionsnedsättning.

Målen följs upp en gång per år i samband med bokslut.

Socialförvaltningen har en tydlig synpunkts- och klagomålshantering. Under första halvåret har vi mottagit tre synpunkter och klagomål, vilka har åtgärdats.

Enligt det lokala FAS-avtalet ska varje förvaltning ha ett verksamhetsråd. Socialförvaltningens verksamhetsråd fungerar mycket bra, arbetsgivaren

och de fackliga organisationerna har träffats varje månad. (6 gånger)

### Befarade avvikelser

Verksamheter som efter 7 månader visar underskott:

Löneutveckling	- 1 500 tkr.
Obekväm arbetstid	- 260 tkr.
Försörjningsstöd	- 1 500 tkr.
Familjehem	- 600 tkr.
Institutionsvård barn/unga	- 700 tkr.
Kosthåll	- 1 800 tkr.

Övriga verksamheter visar ett överskott på 4 300 tkr.

### Rapporter enligt 16 kap. 6 f-h § SoL och 28 f-h § LSS

Socialnämnden har skyldighet att varje kvartal rapportera till Inspektionen för vård och omsorg (IVO), kommunens revisorer och kommunfullmäktige gynnande beslut som inte verkställts inom tre månader från dagen för respektive beslut.

Rapport 30 juni 2014

Två gynnande beslut enligt 9 § LSS har ej verkställts inom tre månader.

Vht	Kvinna Flicka	Man Pojke	Antal	Tid från beslut	Typ av bistånd
Lss		2	2	13 mån	Särskilt boende

### Orsak till avvikelser

Behoven har helt enkelt varit större inom flera verksamheter mot vad budget tillåtit.

Budgetramen för 2014 är uppräknad med 1,5% på helår, vilket innebär att ramen tillåter en löneutveckling från 1:a april på högst 2%. Utfallet av löneutvecklingen blev ca. 3%, som innebär att det fattas 1,5 mkr. för nämndens verksamheter.

Kostnaden för obekväm arbetstid kommer att öka med 6,8% från 1:a oktober.

Någon orsak till det ökade försörjningsstödet är att det blir fler som befinner sig utanför andra försäkringssystem, fler invånare behöver hjälp med sin försörjning.

Personalkostnaderna på särskilda boenden, både inom vård och omsorg och LSS, överstiger budgeterade medel. Orsaken är att vid vissa tillfällen och av olika skäl har en utökning av personaltätheten genomförts.

Kostnaden för köp av mat från kostenheten har blivit högre än beräknat på särskilda boenden.

Kostnaden för utskrivningsklara till Värmland läns landsting har överstigit årsbudget de första månaderna på året, kostnaderna till landstinget har hittills varit 400 tkr. mot en budget på 100 tkr.

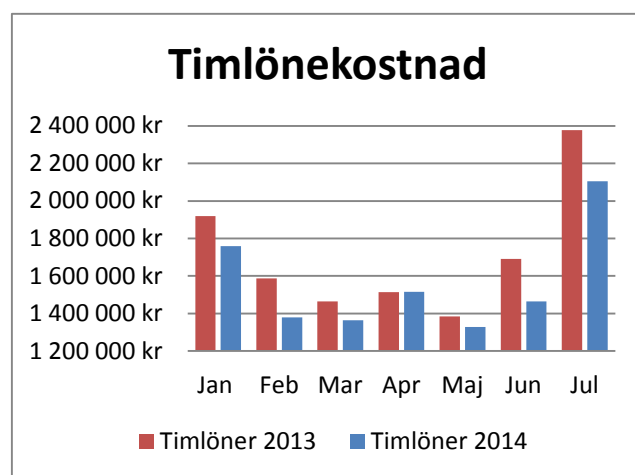
### Åtgärd för att komma till rätta med avvikelser

För att kunna minska kostnaderna för försörjningsstöd krävs arbetsmarknadsåtgärder, speciellt då riktade till ungdomar och utförsäkrade.

För att sänka kostnaden för urskrivningsklara har vi tillskapat några platser på Brogården och Hagen, men detta har krävt en utökning av personaltätheten.

Fortsätta med restriktiviteten vid tillsättning av vikarier på alla enheter.

Under 2014 effektiviserades vikariehanteringen, bl.a. med ett datastöd vid rekrytering. Detta har gett en kostnadssänkning på ungefär 1 000 tkr. i jämförelse med föregående år fram till sista juli.



Lokala förebyggande insatser för barn och unga behöver utvecklas.

Alla enheter ska använda de dataprogram som är upphandlade av kommunen.

Arbetet med att sänka kostnaderna som verksamheterna genomfört inom ordinärt boende (hemtjänst) visar nu på ett bra resultat.

### Investeringar

Socialnämnden planerar inga större investeringar under 2014, förutom att lägga in den fallskadeförebyggande mattan på ytterligare en avdelning på Salla.

### Internkontroll

**Process:** Loggkontroll Procapita

**Kontrollmoment:** 15 stickprov i systemet under ett dygn, samt i maj utfördes stickprov på 10% av all personals inloggning.

**Resultat:** Ingen av de kontrollerade har läst något otillbörligt.

**Åtgärder:** Inga

**Process:** Registerutdrag på anställda, 2014-04-17

**Kontrollmoment:** Alla anställda på en enhet, inkl. vikarier

**Resultat:** Genomfört

**Åtgärder:** Inga

Sunne 2014-08-25

**Process:** kontroll av basala hygienrutiner och klädregler

**Kontrollmoment:** Observation av 9 moment på 22 arbetsplatser, totalt 111 medarbetare.

**Resultat:** Bättre resultat på de flesta moment i jämförelse med föregående mätning.

**Åtgärder:** Tydligare information om skyldigheten av följsamhet till basala hygienregler och klädregler.

Cathrine Larsson  
förvaltningschef





## MILJÖ- OCH BYGGNADSNÄMNDEN

Ordförande: Arne Olsson

Förvaltningschef: Anders Olsson

Ekonomiskt sammandrag Belopp i tkr	DELÅRSRAPPORT 2014			Avvik. årsbudget årsprognos	DELÅRS- RAPPORT	BOKSLUT 2013
	Årsbudget	Redovis. To m 1407	Års- prognos	2014-07-31	2013-07-31	
Driftredovisning						
<i>Intäkter</i>						
• Externa	2 670	1 069	2 243	-427	1 600	2 658
• Interna	225	278	362	137	300	294
<b>Summa intäkter</b>	<b>2 895</b>	<b>1 347</b>	<b>2 605</b>	<b>- 290</b>	<b>1 900</b>	<b>2 952</b>
<i>Kostnader</i>						
• Personalkostnader	5 679	2 700	5 279	400	2 915	5 283
• Kapitalkostnader	0	0	0	0	0	0
• Övriga	2 758	1 511	2 868	-110	766	2 167
<b>Summa kostnader</b>	<b>8 437</b>	<b>4 211</b>	<b>8 147</b>	<b>290</b>	<b>3 681</b>	<b>7 450</b>
<b>NETTOKOSTNAD</b>	<b>5 542</b>	<b>2 864</b>	<b>5 542</b>	<b>0</b>	<b>1 781</b>	<b>4 498</b>
<b>Periodbudget</b>		<b>3 233</b>				
<b>Avvik periodbud/utfall 1407</b>		<b>369</b>				

Investeringsredovisning	Nettoinvestering		
	Årsbudget	T o m juli	Årsprognos
Inventarier mm			
<b>SUMMA</b>			

### Lägesrapport

**Miljöenheten:** Den ordinarie tjänsten som livsmedelsinspektör har varit vakantsatt under knappt 4 månader. Den tillsätts nu i september. För att hämta igen förlorad kontrolltid förstärks kontrollen tillfälligt till våren 2015. Tillsynen enligt miljöbalken följer i stora drag tillsynsplanen.

Bland handlagda ärenden kan noteras att antalet enskilda avlopp är 49 st och värmepumpar 31 st, vilket är jämförbart med samma period 2013. Ansökta befrielser från sophämtning har ökat till 13 st hittills i år.

**Plan- och bygglovenheten:** Antalet inkommande bygglovärenden under perioden är fler jämfört med samma period förra året, 109 jämfört med 99. Nybyggda enbostads- och fritidshus är fler. Som en konsekvens av sjukdom förlängdes våra handläggningstider under en period, men de har nu återställts.

Detaljplanearbete pågår för Nilsson-tomten, järnvägsparken inkl kvarteret norr om, fd Fortum-byggnaden, Prostagården, Sunne båtklubb, Strandcaféet, Slottet (antagen 25/8) och mormors glasscafé i Lysvik. På grund av att vi haft en vakant

tjänst anlitas konsult för planframställningen. Den vakanta tjänsten kommer nu att tillsättas från 1 september.

### Avstämning av verksamhetsmål och verksamhetsutveckling

*Minst 90% av ärenden som överklagas ska stå sig vid överprövning i 1:a instans*

**Utfall:** 2 av 3 överklagade ärenden har stått sig (2013: 0 av 2 stod sig)

*Gällande handlägningsrutiner ska följas*

**Utfall:** Stickprovskontroll ska genomföras senare under året (2013: stickprovskontrollen genomfördes även då senare under året)

*Minst 3 dagar ska avsättas till kvalitetsutvecklingsarbete*

**Utfall:** 1 dag har avsatts under perioden (2013: 2 dagar)

*Samtliga medarbetare ska ha kompetensutvecklingsplaner som utvärderas årligen*

**Utfall:** Bör kunna uppfyllas (2013: Uppfylldes)

*Tillsynsplanen ska i allt väsentligt uppfyllas*

**Utfall:** Vi bedömer att förutsättningar finns att uppfylla tillsynsplanen i år (2013: Viss eftersläpning)

Planarbetsprogrammet ska i allt väsentligt uppfyllas  
**Utfall:** Vissa tidsplaner har förskjutits pga en vakant tjänst. När den nu tillsätts får vi bra förutsättningar att kunna hålla pågående och tillkommande planprocesser igång (2013: Viss eftersläpning)

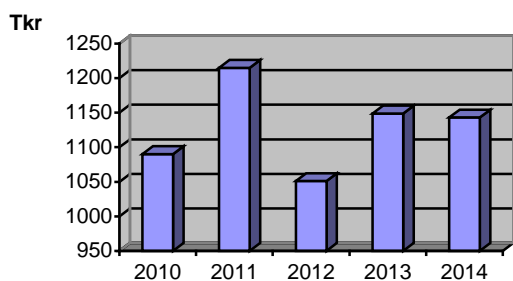
Nöjd Kund Index (NKI) ska uppgå till minst 71 inom miljö- och hälsoskyddsområdet

**Utfall:** 2013 års Insikt-undersökning gav NKI-värdet 78 (2011: NKI=71)

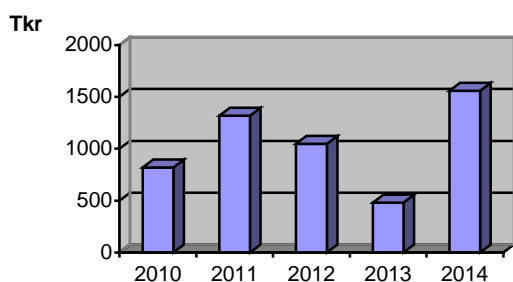
Nöjd Kund Index (NKI) ska uppgå till minst 74 inom bygglovområdet

**Utfall:** 2013 års Insikt-undersökning gav NKI-värdet 82 (2011: NKI=74)

#### Miljöenheten, netto per 31 juli



#### Plan- och bygglovenheten, netto per 31 juli



#### Befarade avvikelser

Vi bedömer för närvarande att budgeten kommer att hållas.

Uppdelat per verksamhet bedöms utfallet jämfört med budget bli:

- Politisk verksamhet +50 tkr
- Miljöenheten +150 tkr
- Plan- och bygglovenheten -200 tkr

#### Orsak till avvikelser

Plan och bygglovenhetens intäkter bedöms för närvarande bli ca 300 tkr lägre än budgeterat. Konsultkostnader bedöms bli högre än budgeterat på plansidan på grund av en vakant tjänst. Till följd av vakanta tjänster och sjukdom bedöms personalkostnaderna bli lägre än budgeterat.

#### Åtgärd för att komma till rätta med avvikelser

#### Investeringar

Vi har inga planerade investeringar.

#### Intern kontroll

Miljö- och byggnadsnämnden har antagit en intern kontrollplan för 2013-2014. Den omfattar 6 områden/processer. Nedan redovisas ett exempel:

**Process:** Handläggningsrutiner

**Kontroll moment:** Att handläggningsrutiner finns och är aktuella

**Resultat:** Arbeta med att ajourhålla befintliga rutiner samt att utarbeta nya pågår, görs bl.a på förvaltningens kvalitetsdagar.

**Åtgärder:** Arbetet fortgår och kräver inga korrigerande åtgärder



## ÖVERFÖRMYNDARNÄMNDEN

Ordförande: Bengt Gullström

Förvaltningschef: Olle Edgren

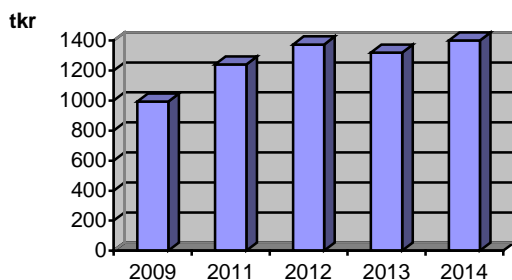
Ekonomiskt sammandrag Belopp i tkr	DELÅRSRAPPORT 2014			Avvik. årsbudget årsprognos	DELÅRS- RAPPORT	BOKSLUT 2013
	Årsbudget	Redovis. To m 1407	Års- prognos	2014-07-31	2013-07-31	
<i>Intäkter</i>						
• Externa	140	159	300	160	78	166
• Interna	275	169	290	15	161	276
<b>Summa intäkter</b>	<b>415</b>	<b>328</b>	<b>590</b>	<b>175</b>	<b>239</b>	<b>442</b>
<i>Kostnader</i>						
• Personalkostnader	1 828	1 183	1 928	-100	1 021	1 549
• Kapitalkostnader	0	0	0	0	0	0
• Övriga	129	46	129	0	24	39
<b>Summa kostnader</b>	<b>1 957</b>	<b>1 229</b>	<b>2 057</b>	<b>- 100</b>	<b>1 045</b>	<b>1 588</b>
<b>NETTOKOSTNAD</b>	<b>1 542</b>	<b>901</b>	<b>1 467</b>	<b>75</b>	<b>806</b>	<b>1 146</b>
<b>Periodbudget</b>		<b>900</b>				
<b>Avvik periodbud/utfall 1407</b>		<b>- 1</b>				

### Avstämning av verksamhetsmål och verksamhetsutveckling

Överförmyndarverksamheten omfattar c:a 190 ärenden varav 142 är godmanskap och 8 är förvaltarskap och 39 förmyndarskap. Därtill kommer 10 godmanskap för ensamkommande barn. Kraven från tillsynsmyndigheten har ökat under åren och det är i första hand dokumentation av kontakter och åtgärder i ärendet. Det krävs mer resurser för djupgranskning av ärenden.

Uppdragen som gode män genomgår en successiv förändring mot mer komplicerade ärenden där det ställs stora krav på gode mannens insatser. Samtidigt ökar kompetenskravet på handläggare och nämnd. Ökade resurser för utbildning behövs.

### Överförmyndarverksamhet helår



### Befarade avvikelser

Prognosen visar på ett litet överskott. I svåra ärenden måste gode männen arvoderas bättre och svara mot de krav på kompetens och arbetsinsatser som krävs. Här finns en osäkerhet då enstaka ärenden kan bli kostsamma.

### Intern kontroll

En plan för intern kontroll 2014 antogs av överförmyndarnämnden den 12 december 2013.

Exempel på en genomförd kontroll:

**Process:** Alla årsräkningar ska ha inkommit inom föreskriven tid (1mars).

**Kontroll moment:** En uppföljning gjordes i slutet av mars.

**Resultat:** 90 % av årsräkningarna har inkommit i rätt tid inklusive att 16 beviljades anstånd.

**Åtgärder:** Övriga fick en påminnelse med tydliga krav om tidsfrist. Endast två ärenden behövde vitesföreläggas.



## VALNÄMNDEN

Ordförande: Morgan Säterberg

Förvaltningschef: Olle Edgren

Ekonomiskt sammandrag Belopp i tkr	DELÅRSRAPPORT 2014			Avvik. årsbudget årsprognos	DELÅRS- RAPPORT	BOKSLUT 2013
	Årsbudget	Redovis. To m 1407	Års- prognos	2014-07-31	2013-07-31	
<i>Intäkter</i>						
• Externa	200	470	470	270	0	0
• Interna	0	0	0	0	0	0
<b>Summa intäkter</b>	<b>200</b>	<b>470</b>	<b>470</b>	<b>270</b>	<b>0</b>	<b>0</b>
<i>Kostnader</i>						
• Personalkostnader	541	244	600	-59	3	12
• Kapitalkostnader	0	0	0	0	0	0
• Övriga	159	61	200	-41	0	4
<b>Summa kostnader</b>	<b>700</b>	<b>305</b>	<b>800</b>	<b>- 100</b>	<b>3</b>	<b>16</b>
<b>NETTOKOSTNAD</b>	<b>500</b>	<b>- 165</b>	<b>330</b>	<b>170</b>	<b>3</b>	<b>16</b>
<b>Periodbudget</b>		<b>292</b>				
<b>Avvik periodbud/utfall 1407</b>		<b>457</b>				

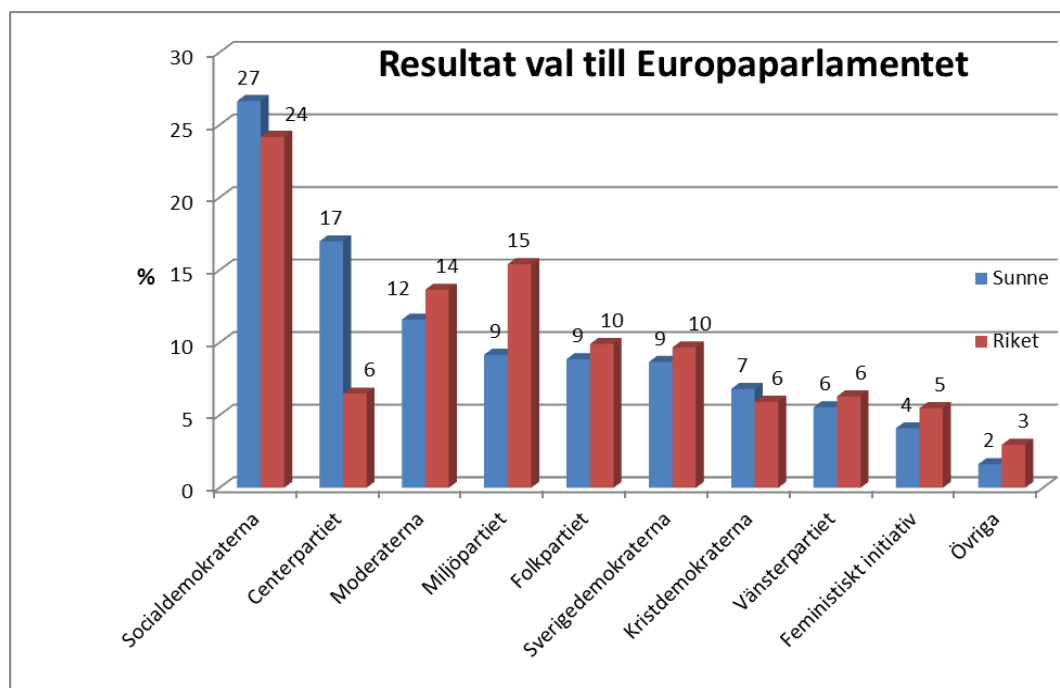
### Lägesrapport

25 maj 2014 genomfördes val till Europaparlamentet. Antalet röstberättigade i Sunne var 10 477.

Valdeltagande:  
Sunne 47 % (+ 7 procentenheter mot förra valet)  
Riket 51 % (+ 6 procentenheter mot förra valet)

Andelen förtidsröstande till Europaparlamentet har ökat med 8 procentenheter jämfört med valet 2009. I valet 2014 förtidsröstade 28 % av de röstande och i valet 2009 förtidsröstade 20 %.

14 september är det val till riksdag, kommun och landstingsfullmäktige.





## KOMMUNREVISIONEN

Ordförande: Anders Ramström

Ekonomiskt sammandrag Belopp i tkr	DELÅRSRAPPORT 2014			Avvik. årsbudget årsprognos	DELÅRS- RAPPORT	BOKSLUT 2013
	Årsbudget	Redovis. To m 1407	Års- prognos	2014-07-31	2013-07-31	
Driftredovisning						
<i>Intäkter</i>						
• Externa	0	0	0	0	0	0
• Interna	0	0	0	0	0	0
<b>Summa intäkter</b>	<b>0</b>	<b>0</b>	<b>0</b>	<b>0</b>	<b>0</b>	<b>0</b>
<i>Kostnader</i>						
• Personalkostnader	166	51	166	0	28	97
• Kapitalkostnader	0	0	0	0	0	0
• Övriga	402	64	402	0	77	346
<b>Summa kostnader</b>	<b>568</b>	<b>115</b>	<b>568</b>	<b>0</b>	<b>105</b>	<b>443</b>
<b>NETTOKOSTNAD</b>	<b>568</b>	<b>115</b>	<b>568</b>	<b>0</b>	<b>105</b>	<b>443</b>
<b>Periodbudget</b>		<b>331</b>				
<b>Avvik periodbud/utfall 1407</b>		<b>216</b>				

### Lägesrapport

Vi utför årligen en riskbedömning i de verksamheter som bedrivs inom kommunen. Riskbedömningen har sedan legat som grund för den framtagna revisionsplanen för år 2014. Vi har följt den antagna revisionsplanen för år 2014. Under första halvåret har vi planerat för vår årliga övergripande granskning som genomförs i oktober. Granskningen i år är att följa upp nämndens och styrelsens svar på genomförda revisionsrapporter under den senaste mandatperioden.

Utöver ovanstående granskning har revisorerna deltagit i den gemensamma granskningen i länet tillsammans med landstinget i Värmland och 14 värmländska kommuner avseende samverkan för personer i behov av vård, stöd och omsorg med missbruksproblem.

Vi avser även att delta i den kommande gemensamma granskningen av läkemedelshantering och samverkan i vårdkedjan för äldre.

Under hösten planerar vi att genomföra två fördjupade granskningar i kommunen. En granskning inom socialnämnden och en inom bildningsnämnden.

### Befarade avvikelser

Revisorerna förväntas hålla budget under år 2014.

**RESULTATBUDGET/PROGNOS**

Delårsrapport 2014-07-31

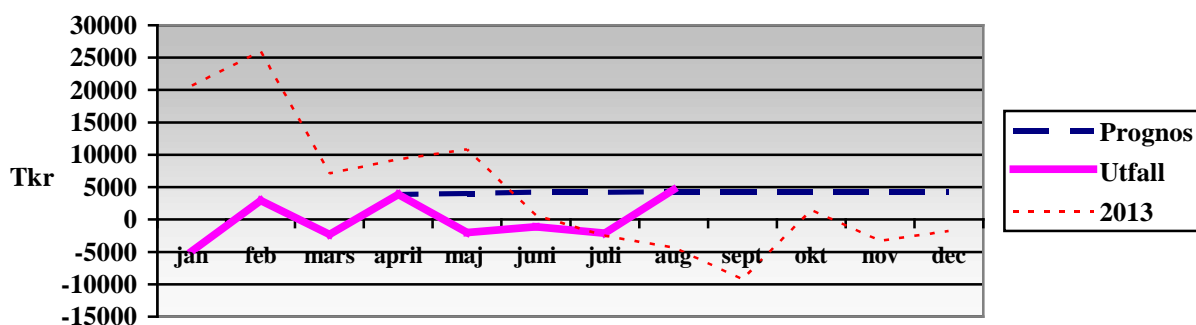
T k r	BOKF			%	Prognos	Avvik
	BOKSLUT 2013	BUDGET 2014	TOM JULI 2014	AV BUDGET	helår 2014	Budget 14 Bokslut 14
Kommunstyrelsen	-73 948	-74 527	-46 407	62%	-74 527	0
Räddningsnämnden	-9 805	-10 002	-5 697	57%	-10 002	0
Bildningsnämnden	-312 435	-315 798	-183 528	58%	-316 798	-1 000
Socialnämnden	-257 045	-260 261	-151 374	58%	-262 261	-2 000
Miljö- och byggnadsnämnden	-4 498	-5 542	-2 864	52%	-5 542	0
Kommunrevisionen	-443	-568	-115	20%	-568	0
Överförmyndarnämnden	-1 147	-1 542	-901	58%	-1 467	75
Valnämnden	-16	-500	165	-33%	-330	170
<b>Nämndernas nettokostnader</b>	<b>-659 336</b>	<b>-668 740</b>	<b>-390 721</b>	<b>58%</b>	<b>-671 495</b>	<b>-2 755</b>
Interndeb pensioner mm	36 799	23 000	9 448	41%	21 500	-1 500
Pensionsutbetalningar (inkl ind del)	-44 015	-43 425	-25 173	58%	-43 350	75
Förändr pensionsskuld	-3 595	0	0	0%	0	0
Avsättningar	0	0	0	0%	0	0
Kalkylerade kapitalkostnader	44 539	44 500	25 959	58%	44 500	0
Avskrivningar	-33 314	-34 000	-19 067	56%	-34 000	0
<b>VERKSAMHETENS NETTO</b>	<b>-658 922</b>	<b>-678 665</b>	<b>-399 555</b>	<b>59%</b>	<b>-682 845</b>	<b>-4 180</b>
Skatteintäkter	483 694	491 697	286 823	58%	491 697	0
Slutavräkning, skatt mm	-2 890	-2 655	910	-34%	1 561	4 216
Generella statsbidrag	182 747	193 123	112 359	58%	192 648	-475
Finansiella intäkter	1 292	500	1 285	257%	1 828	1 328
Finansiella kostnader	-2 445	-4 000	-1 489	37%	-3 944	56
<b>RESULTAT EFTER SKATTE- INTÄKTER O FINANSNETTO</b>	<b>3 476</b>	<b>0</b>	<b>333</b>		<b>945</b>	<b>945</b>
Extraordinära intäkter						
Extraordinära kostnader						
<b>FÖRÄNDRING AV EGET KAPITAL</b>	<b>3 476</b>	<b>0</b>	<b>333</b>		<b>945</b>	<b>945</b>
<b>N y c k e l t a l</b>						
Verksamhetens nettokostnad/ skatteintäkter mm	99,3%	99,5%	99,9%		99,6%	
Verksamhetens nettokostnad (exkl avskrivningar)/skatteintäkter mm	94,3%	94,5%	95,1%		94,6%	
Resultat före eo-poster/ Skatteintäkter mm	0,5%	0,0%	0,1%		0,1%	
Årets resultat/ Skatteintäkter mm	0,5%	0,0%	0,1%		0,1%	
Finansnetto	-1 153	-3 500	-204		-2 116	
"Beräknat reinvesteringsutrymme"	36 790	34 000	19 400		34 945	
Summa skatt o generella bidrag (tkr)	663 551	682 165	400 092		685 906	

<b>INVESTERINGSREDOVISNING</b>	<b>BUDGET</b>	<b>REDOVISNING</b>	<b>KVAR AV</b>	<b>HELÅRS</b>	<b>AVVIKELSE</b>
<b>TOM 20140731</b>	<b>2014</b>	<b>Jan 14 - Juli 14</b>	<b>BUDGET</b>	<b>PROGNOS</b>	<b>BUDGET 2014</b>
					<b>PROGNOS 2014</b>
<b>Kod PROJ</b>					
1101 Samordnad förvaltning	57 000	0	57 000	57 000	0
1102 Omklädning Holmby	500 000	0	500 000	500 000	0
1151 Ny förskola Brårud	2 490 000	1 886 037	603 963	2 490 000	0
1157 Energieffektiviseringar	2 930 000	2 010 684	919 316	2 930 000	0
1169 VA Mårdvägen	700 000	987 744	-287 744	988 000	-288 000
1170 GCV mellan Hea och Ulfsberg	200 000	501 288	-301 288	250 000	-50 000
1171 GCV längs Tunströmsväg	125 000	140 047	-15 047	140 000	-15 000
1172 Asfaltering 2014	750 000	615 918	134 082	750 000	0
1174 Bro över Frykensundet	1 200 000	301 568	898 432	1 200 000	0
1178 Renovering avlopp S Borgeby	700 000	501 232	198 768	700 000	0
1181 GCV Torvnäs	700 000	50 004	649 996	700 000	0
1182 Strategisk VA-plan	1 000 000	0	1 000 000	1 000 000	0
1308 Ågärder kring Fryksdalsbanan	4 300 000	28 328	4 271 672	2 300 000	2 000 000
1321 Stamnät bredband	6 800 000	3 973 611	2 826 389	6 800 000	0
1331 VA-led Vår- o Sommarvägen	1 350 000	0	1 350 000	1 350 000	0
1377 Centrumplanering	2 300 000	184 986	2 115 014	600 000	1 700 000
1432 Lokaler elevhälsa och arbetsrum	2 290 000	115 409	2 174 591	500 000	1 790 000
1433 Sammanslagning Sunne Gymn	550 000	2 216 300	-1 666 300	2 216 000	-1 666 000
1434 Disk och ljuddämpning Prästbol	150 000	0	150 000	0	150 000
1435 Flytt busshållplats	70 000	204 637	-134 637	205 000	-135 000
1436 Östra skolan	8 650 000	9 975 592	-1 325 592	13 150 000	-4 500 000
1437 Renovering Skäggebergsskolan	6 000 000	314 179	5 685 821	3 000 000	3 000 000
1439 Ny förskoleavdelning Lysvik	3 000 000	62 095	2 937 905	3 000 000	0
1471 Upprustning slöjd/hemkunskap Fryx	340 000	0	340 000	340 000	0
<b>1 SUMMA ANLÄGGNINGAR</b>	<b>47 152 000</b>	<b>24 069 658</b>	<b>23 082 342</b>	<b>45 166 000</b>	<b>1 986 000</b>
2001 IT-planen	1 820 000	1 430 044	389 956	1 820 000	0
2009 Kvalitetsledningssystem	1 000 000	0	1 000 000	700 000	300 000
2020 Inventarier BIN	1 622 000	630 000	992 000	622 000	1 000 000
2022 Inventareier Broby Grafiska	645 000	61 496	583 504	61 000	584 000
2029 Inventarerier kök	700 000	71 051	628 950	700 000	0
2030 Tekniska maskiner o fordon	300 000	45 053	254 947	300 000	0
2031 Inventarier Fritid	45 000	45 205	-205	45 000	0
2043 Inventarier Kultur	60 000	3 151	56 850	60 000	0
2044 Inventarier Sunne RO	1 825 000	716 430	1 108 570	1 200 000	625 000
2048 Inventarier Fryxellska	500 000	0	500 000	500 000	0
2050 Upprustning Industritekn prog	140 000	97 200	42 800	147 000	-7 000
2052 Inventarier Soc.	560 000	93 750	466 250	553 000	7 000
2053 Inventarier Södra Viken	300 000	65 515	234 485	300 000	0
2057 Inventarier 547	30 000	4 737	25 263	30 000	0
2058 Inventarier Fykängen	80 000	0	80 000	80 000	0
2059 Inventarier 546	30 000	6 258	23 742	30 000	0
2068 Inventarier Hjälpmedelsvht	150 000	175 145	-25 145	182 000	-32 000
2071 Inventarier IFO	400 000	0	400 000	300 000	100 000
2072 Inventarier vård o omsorg	200 000	172 763	27 237	200 000	0
2077 Inventarier LSS	150 000	86 690	63 310	150 000	0
2078 Inventarier Salla	820 000	276 459	543 541	820 000	0
2079 Inventarier Hagen	500 000	134 130	365 870	250 000	250 000
2425 IT-anpassning	745 000	396 498	348 502	745 000	0
<b>2 SUMMA INVENTARIER</b>	<b>12 622 000</b>	<b>4 511 574</b>	<b>8 110 426</b>	<b>9 795 000</b>	<b>2 827 000</b>
<b>Totaler</b>	<b>59 774 000</b>	<b>28 581 231</b>	<b>31 192 769</b>	<b>54 961 000</b>	<b>4 813 000</b>

## Finansiell rapport per 2014-07-31

<i>Aktuell likviditetssituation</i>	<i>(tkr)</i>
Kassa	12
Fryksdalens Sparbank	-2 710
Nordea	455
Handelsbanken	142
<b>Summa</b>	<b>-2 102</b>

### Likvida medel



### Avstämning mot finanspolicy

Policy	Resultat
<b>3 st</b> långgivare <b>bör</b> eftersträvas	<b>2 st</b>
Enskild långgivare <b>bör</b> ej representera mer än <b>50%</b> av den totala skuldportföljen. Undantag för Kommuninvest	<b>86% Störst andel Kommuninvest</b>
Låneskuld	<b>107 mkr</b>
Tillåtna instrument är ränteswapar, ränteterminer, FRA, Caps och Floors. <b>Ej ränteswapar i kombination med optioner</b>	<b>Kommunen har inga</b>
Den genomsnittliga räntebindingstiden i skuldportföljen tillåts upp till <b>7 år</b>	<b>1,0 år</b>
Kapitalbinding regleras ej	<b>1,36 år</b>
Genomsnittsränta	<b>2,02 %</b>