



Sunne
kommun

Styrdokument

Handlingsprogram för Sunne kommun enligt lag (2003:778) om skydd mot olyckor 2022–2024 - Räddningstjänsten, före- byggande insatser



| | |
|------------------|---|
| Dokumenttyp | Program |
| Diarienummer | KS/2022:64 |
| Beslutad av | Kommunfullmäktige 2022-03-31, § 28 |
| Reviderad av | Prolongerat av kommunfullmäktige 2023-12-18, § 167 |
| Dokumentansvarig | Räddningschef |

Innehåll

| | |
|---|-----------|
| 1. Inledning | 5 |
| 2. Beskrivning av kommunen | 5 |
| 2.1 Framtidsutveckling..... | 6 |
| 2.2 Riskobjekt i området | 7 |
| 3. Styrning av skydd mot olyckor | 7 |
| 3.1 Olycksundersökningar enligt 3 kap. 10 § LSO | 8 |
| 4. Risker | 9 |
| 4.1 Övergripande | 9 |
| 4.2 Brand i byggnad | 14 |
| 4.3 Brand utomhus..... | 15 |
| 4.4 Trafikolycka | 16 |
| 4.5 Olycka med farliga ämnen | 17 |
| 4.6 Naturolycka | 17 |
| 4.7 Drunkning | 17 |
| 4.8 Personskador | 17 |
| 5. Värdering..... | 18 |
| 6. Mål..... | 19 |
| 6.1 Den enskildes förmåga..... | 20 |
| 6.2 Riskgrupper har ett bra brandskydd | 20 |
| 6.3 Räddningstjänsten har en förebyggande och skadeavhjälpare förmåga | 21 |
| 6.4 Räddningstjänsten har förmåga att verka vid kriser, höjd beredskap och krig | 21 |
| 7. Förebyggande – förmåga och verksamhet | 21 |
| 7.1 Tillsyn | 22 |
| 7.2 Stöd till den enskilde | 23 |
| 7.3 Rengöring och brandskyddskontroll | 24 |
| 7.4 Övriga förebyggande åtgärder | 25 |
| 8. Räddningstjänst – förmåga och verksamhet..... | 26 |
| 8.1 Övergripande | 26 |
| 8.1.1 Tillgång till resurser i samarbete med andra kommuner | 29 |
| 8.1.2 Tid från att larmet inkommer till 112 till att första kommunala räddningsresurs når samtliga delar av kommunen..... | 30 |
| 8.1.3 Samverkan med andra aktörer | 31 |

| | |
|--|-----------|
| 8.1.4 Brandvattenförsörjning | 32 |
| 8.1.5 Alarmering och kommunikation..... | 32 |
| 8.1.6 Varning och information till allmänheten | 32 |
| 8.2 Beskrivning av förmåga per olyckstyp | 33 |
| 8.2.1 Övriga insatser | 39 |
| 8.3 Ledning i räddningstjänsten..... | 39 |
| 8.3.1 Insatsledning..... | 40 |
| 8.3.2 Samtidiga och omfattande räddningsinsatser | 41 |
| 8.4 Räddningstjänst under höjd beredskap..... | 41 |
| 9. Uppföljning, utvärdering och lärande | 42 |

1. Inledning

Detta dokument utgör handlingsprogram enligt Lag (2003:778) om skydd mot olyckor 3 kap 3§ och 8§ och omfattar Sunne kommun i Värmlands län.

2. Beskrivning av kommunen

Drygt 13 000 människor bor i Sunne kommun som är belägen i Värmlands län. Kommunen fick sin nuvarande geografiska utbredning efter kommunsammanslagningen 1971 då Sunne, Gräsmark och Lysvik bildade Sunne kommun. Kommunen har en yta på nära 1448km².

Tätorter

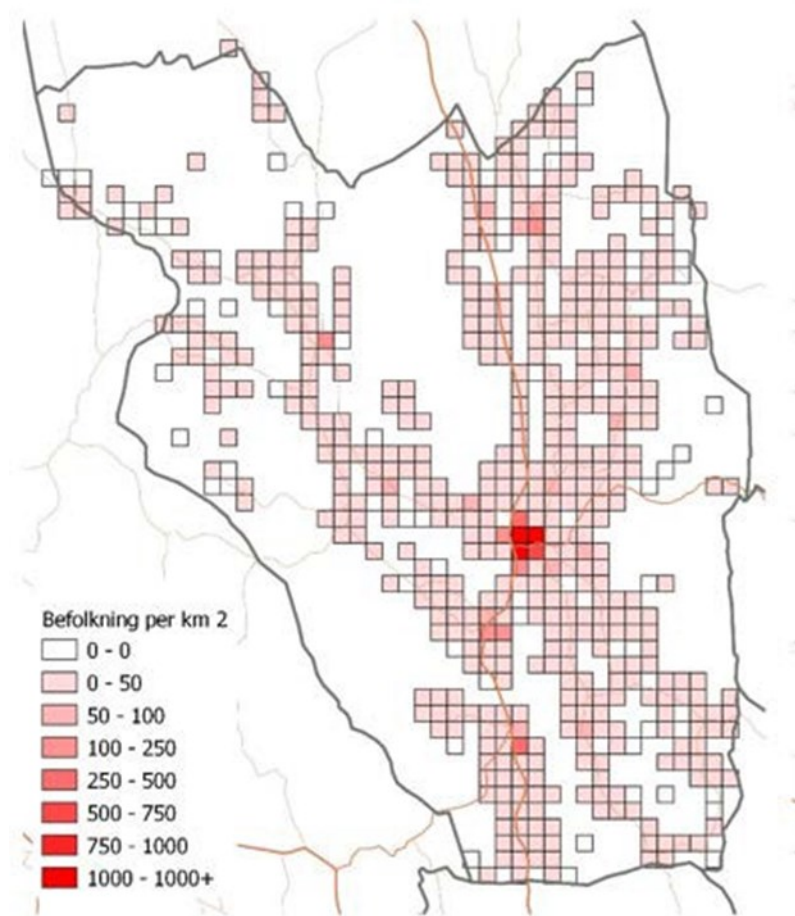


Tätorter i Sunne kommun, SCB öppna geodata.

Sunne kommun är stor till ytan och har en utspridd befolkning. Europaväg 45 är den mest vältrafikerade vägen som utgör transportled mellan Göteborgsregionen och södra fjällkedjan. Fryksdalsbanan är järnvägen med gods och persontransporter som passerar kommunen med ett flertal stopp mellan Karlstad och Torsby. Järnvägen är ännu inte elektrifierad.

Drygt 13 000 invånare bor i kommunen och nära en fjärdedel av befolkningen bor i centralorten Sunne. Utöver Sunne finns tätorterna Gräsmark, Lysvik, Västra Ämtervik och Rottneros.

Sunne kommun är kommunens största arbetsgivare. Rottneros bruk, TetraPak, övriga grafiska industrier och skogsnäringen är andra stora arbetsgivare.

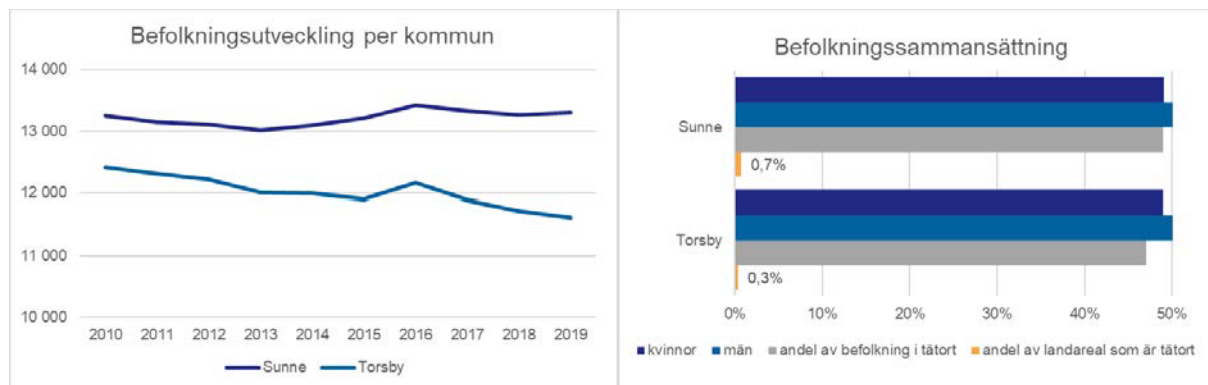


Befolkning per km2, folkbokförd befolkningen per kvadratkilometer inom Sunne kommun.

2.1 Framtidsutveckling

Sunne kommun har ett nära samarbete med Torsby kommun och insatsområdet följer inte kommungränserna, utan Sunnes norra gräns mot Torsby hanteras av den andra kommunens insatsstyrka på västra sidan om sjön Fryken. De senaste decennierna har Sunne haft en relativt konstant folkmängd på cirka 13 000 invånare. Den globala pandemin som härjat i världen under 2020 och 2021 kan komma att skapa positiv utveckling för landsbygdskommuner som Sunne.

Digitaliseringen har även gjort det möjligt att bo i glesbygd och arbeta mer digitalt, vilket kan leda till positiv befolkningsutveckling för landsortskommunerna.



Befolkningsutveckling och sammansättning i Sunne och jämförelsekommunen Torsby, SCB.

Kommunerna Sunne och Torsby är förhållandevis lika i befolkningsammansättning med något färre andel kvinnor (49 %) än män (51 %) samt andel som bor inom tätbebyggt område, Sunne kommun 49 % och Torsby kommun 47 %.

Kommunen arbetar med framtagande av ny detaljplan som ska utveckla kommunens boende, vistelse och arbetsområden. Bland annat kan det bli möjligt att korsa Frykensundet med fler broar mot dagens enda fordonsbro.

2.2 Riskobjekt i området

Inom Sunne kommuns område finns endast en verksamhet som klassas som riskobjekt enligt LSO 2:4. Med riskobjekt avses här så kallade Sevesoanläggningar eller farliga verksamheter. Det är Skallbergsdammen som ligger i nordvästra Sunne och som vid ett haveri skulle påverka tätorten Gråsmark och vattendragen med omgivning ner till sjön Fryken via sjön Rottnen.

| Anläggning | Kommun | Seveso | Farlig verksamhet LOS 2:4 |
|------------------|--------|--------|---------------------------|
| Skallbergsdammen | Sunne | - | Ja |

3. Styrning av skydd mot olyckor

Här beskrivs hur kommunen har valt att ordna ansvaret för kommunens uppgifter enligt LSO. Kommunstyrelsen utgör räddningsnämnd. Myndighetsutövningen fullgörs av miljö- och byggnadsnämnden för att en jävssituation inte ska uppkomma i samband med myndighetsutövning gentemot objekt där kommunen är fastighetsägare eller verksamhetsutövare.

Genom verksamhetsplaner och budget för varje år så styr kommunstyrelsen räddningstjänsten. Verksamhetsplaner och budget ska dock alltid föreskriva en verksamhet som motsvarar den ambitionsnivå som föreskrivits i detta handlingsprogram.

Detta handlingsprogram beslutas av kommunfullmäktige för respektive mandatperiod. Vid förändringar av verksamheten som inte är förenliga med handlingsprogrammet krävs beslut av kommunfullmäktige.

Räddningstjänsten ansvarar för kommunens skyldigheter enligt lag om skydd mot olyckor, både förebyggande åtgärder och skadeavhjälpande insatser. Vidare ansvarar Räddningstjänsten för tillsyn och tillståndshantering enligt lag om brandfarliga och explosiva varor.

Handlingsprogrammet ska antas av kommunfullmäktige år 2 i varje mandatperiod, ändring kan göras och beslutas av fullmäktige även vid andra tillfällen om det så krävs på grund av förändrad riskbild eller andra ändrade förutsättningar.

3.1 Olycksundersökningar enligt 3 kap. 10 § LSO

Enligt LSO ska kommunen efter avslutad räddningsinsats undersöka olycksorsak, olycksförlopp och hur räddningsinsatsen genomförts. Undersökningen ska göras i skälig omfattning. Bestämmelsen finns i 3 kap 10 §.

Varje insats dokumenteras i en händelserapport enligt en nationell mall (Daedalos). Den som varit räddningsledare vid insatsen rapporterar sin bedömning av orsaker till olyckan, olycksförloppet, faktorer som påverkat skadeutvecklingen samt hur insatsen genomfördes. Myndigheten för samhällsskydd och beredskap, MSB, tar del av samtliga händelserapporter.

Finns oklarheter i orsak, förlopp eller hur insatsen genomfördes kan en fördjupad olycksundersökning genomföras. Kriterierna för en fördjupad olycksundersökning är att man kan förvänta sig att det finns något att lära av undersökningen, samt att de resurser som undersökningen kräver står i proportion till de erfarenheter man förväntas göra. Beroende på olycka och insats kan fokus på olycksorsak, olycksförlopp och räddningsinsatsen variera.

På begäran av Polisen eller Åklagarmyndigheten upprättar räddningstjänsten sakkunnigutlåtanden beträffande brand- och rökspridning. Räddningstjänsten deltar vid behov i Polisens tekniska undersökningar av brandplatser. Dels för eget lärande men, också för att bistå Polisen med kunskap om brandförlopp och brandspridning.

När en insats varit ovanligt omfattande eller när det kan misstänkas att allvarliga misstag begåtts under insatsen, anlitas annan räddningstjänst eller myndighet för att genomföra undersökningen. Genom att studera händelserapporterna och genomföra fördjupade olycksundersökningar skapas underlag för att minska antalet olyckor och minska konsekvenserna av de olyckor som inträffar. Samverkan med och erfarenhetsåterföring till berörda verksamheter är mycket viktigt. Exempel på sådana verksamheter är kommunala

förvaltningar, fastighetsägare, företag, Trafikverket, Polisen och andra myndigheter. Detta är ett område som kan utvecklas, inte minst inom kommunerna.

Räddningstjänsten verkar för att utvecklingen av lärande från inträffande olyckor ska leda till att fler drar nytta av räddningstjänstens lärdomar.

4. Risker

Detta kapitel är en sammanfattning av dokumentet Riskidentifiering – Sunne och Torsby från 2020. Riskanalysen omfattar olyckor som kan leda till räddningsinsats i Sunne och Torsby kommuner.

Riskanalysen är ett underlag till handlingsprogrammet såväl som för den årliga verksamhetsplanen. Riskanalysen reviderades inför handlingsprogram 2020 och omfattar statistik 2010 - 2019. Kapitel 4.1 har uppdaterats med övergripande statistik fram till 2020.

4.1 Övergripande

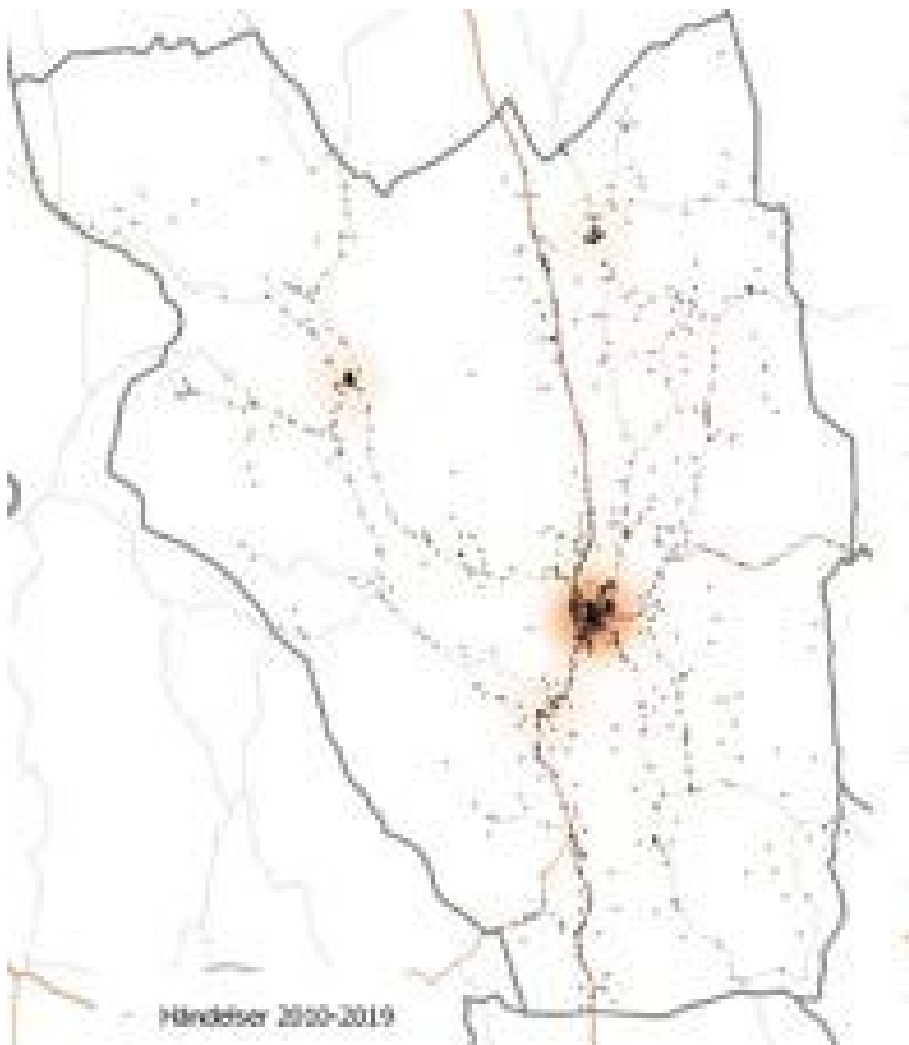
Antalet räddningsinsatser totalt som gjorts inom Räddningstjänsten Sunne är fördelade enligt figur nedan. Totalt hanterar Räddningstjänsten Sunne ca 200 insatser per år. Noterbart är att 2020 minskade antalet insatser till följd av Coronapandemin. Detta finns dock inte med i statistiken nedan.

| Händelse | Sunne | |
|---|----------------------|----------------------|
| | Genomsnitt 2010–2019 | Genomsnitt 2017–2019 |
| Akut sjukvårdslarm | 35,4 | 22,0 |
| Automatlarm utan brandtillbud | 38,8 | 32,7 |
| Trafikolycka | 32,2 | 35,0 |
| Brand eller brandtillbud i annat än byggnad | 21,4 | 22,7 |
| Övrigt annat uppdrag | 18,0 | 21,0 |
| Brand eller brandtillbud i byggnad | 24,9 | 24,0 |
| Hjälp till ambulans | 9,3 | 12,0 |
| Annan händelse utan risk för skada | 10,2 | 10,7 |
| Utsläpp av farligt ämne/fara för utsläpp | 5,4 | 5,3 |
| Annan olycka eller tillbud | 2,3 | 3,7 |

| | | |
|--|--------------|--------------|
| Nödställd person i andra fall | 2,7 | 4,3 |
| Stormskada | 2,4 | 3,0 |
| Nödställt djur | 1,4 | 2,3 |
| Annan vattenskada | 2,2 | 1,7 |
| Drunkning eller drunkningstillbud | 0,9 | 1,0 |
| Översvämning av vattendrag | 0,9 | 0,7 |
| Hjälp till polis | 1,1 | 1,0 |
| Ras i byggnad eller annan konstruktion | 0,1 | - |
| Ras, skred eller slamström | 0,1 | - |
| Antal händelser | 209,7 | 203,0 |

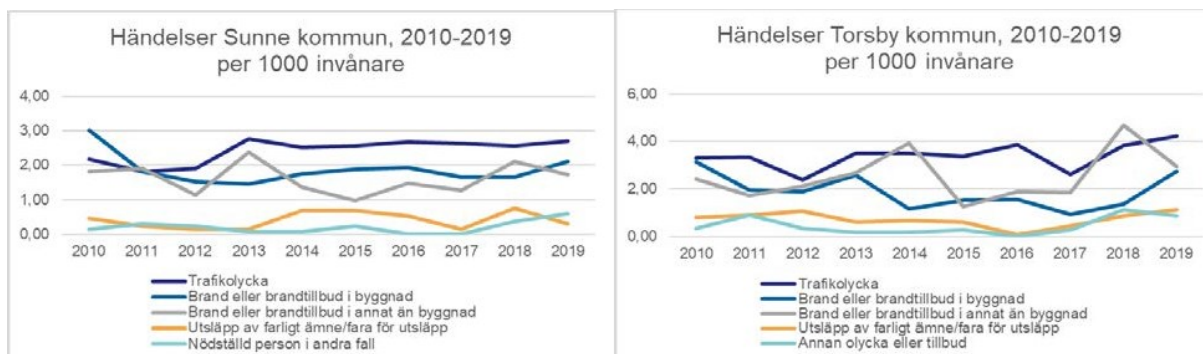
Antal räddningsinsatser och andra uppdrag i genomsnitt för perioden 2010–2019 samt 2017–2019.

Bilden nedan visar var räddningsinsatser och andra uppdrag har inträffat i kommunen. De flesta inträffar i Sunne tätort men det förekommer olyckor inom hela kommunens geografi.



Positioner för Räddningsinsatser och andra uppdrag.

Huvuddelen av insatserna har inträffat mellan klockan 08 och 23. Räddningsinsatsernas fördelning över året visar att andelen insatser är större under perioden april till november. Fördelningen beror även på vilken typ av insats det är frågan om, exempelvis inträffar den största delen av bränderna som inte är i byggnader mellan mars och oktober, dvs under gräs- och skogsbrandssäsongen. Antalet brand i byggnad och trafikolyckor ökar under vintern.



Av tabellen framgår hur antalet insatser sett ut per olyckstyp per år för Sunne kommun och jämförelsekommunen Torsby.

Riskanalysen för handlingsprogrammet omfattar även en kvalitativ del, som behandlar de stora olyckor eller stora oönskade händelser som inträffar mer sällan. Dessa behöver inte nödvändigtvis innebära en räddningsinsats för räddningstjänsten, men beaktas eftersom de kan ha en påverkan på räddningstjänstens förmåga att genomföra räddningsinsatser, eller det kan förväntas att räddningstjänsten har en viktig roll i hanteringen av händelsen. Vissa av riskerna kan innebära ett stort antal samtidiga räddningsinsatser eller omfattande räddningsinsatser.

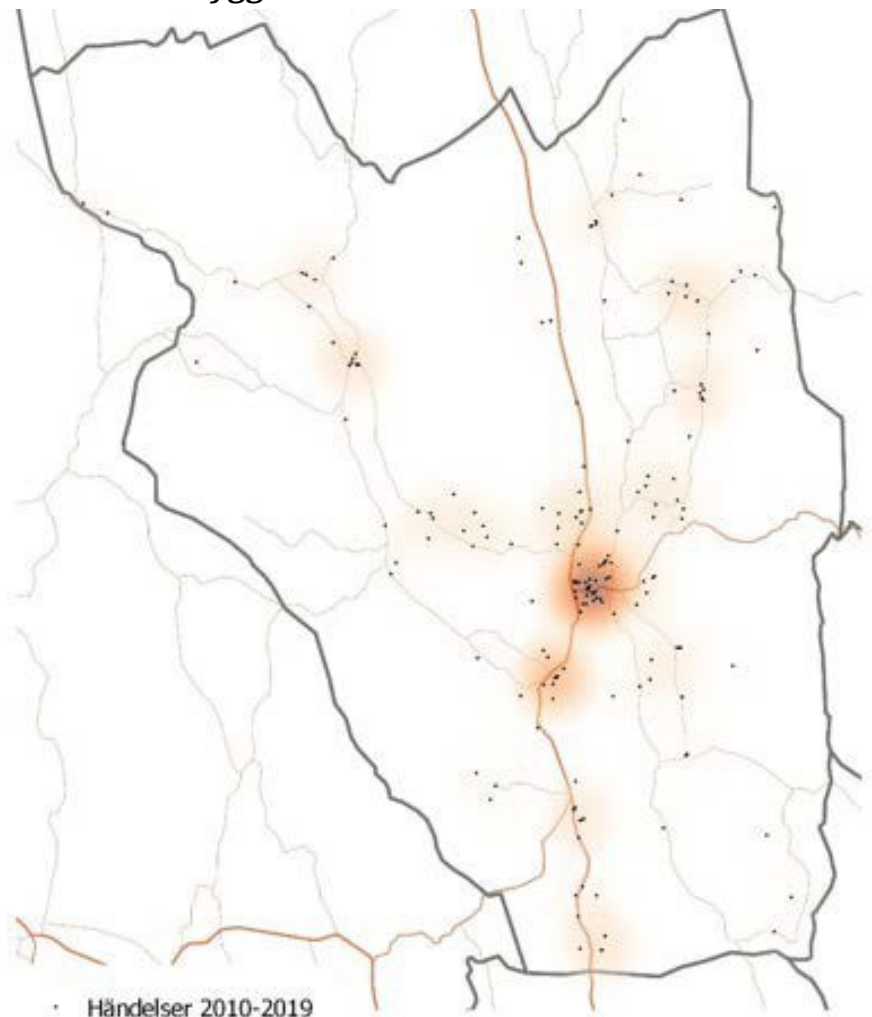
I Riskidentifieringen 2020 finns ett antal scenarier som kan tänkas inträffa som skulle få påverkan på räddningstjänstens Sunne geografiska område.

| | Sannolikhet | Konsekvens | Trend |
|--|-------------|------------|------------|
| Brand med omfattande personskador | Låg | Stor | Oförändrad |
| Brand med omfattande egendomsskador | Medel | Liten | Oförändrad |
| Olycka i kärnteknisk anläggning | | | |
| Komplicerade utsläpp av farliga ämnen | Låg | Medel | Oförändrad |
| Omfattande kommunikations- och Transportolyckor | Låg | Medel | Oförändrad |
| Extremt väder | Hög | Medel | Ökande |
| Översvämning i samband med höga flöden eller Skyfall | Hög | Medel | Ökande |
| Omfattande skogsbrand | Hög | Hög | Ökande |
| Ras och skred | Låg | Medel | Oförändrad |

| | | | |
|--|-------|-------|------------|
| Dammbrott | Låg | Stor | Oförändrad |
| Störningar i samhällsviktiga funktioner | Låg | Stor | Ökande |
| Anlagd brand | Låg | Medel | Ökande |
| Social oro | Låg | Medel | Ökande |
| Terror | Låg | Hög | Oförändrad |
| Evenemangsrelaterade händelser och händelser i publika lokaler | Låg | Liten | Oförändrad |
| Olycka i undermarksanläggning | Låg | Liten | Oförändrad |
| Olycka i svårtillgängligt område | Medel | Liten | Oförändrad |
| Krig | Låg | Stor | Ökande |
| Flera simultana större händelser | Låg | Medel | Oförändrad |
| Större sjukdomsutbrott | Medel | Medel | Oförändrad |

Dessa händelser kan sammanfattas i att de ofta är komplexa händelser som har stort ledningsbehov och i vissa fall även kräver omfattande materiella och personella resurser, i vissa fall över lång tid. Se även kapitel 8.3.3 om simultana och omfattande räddningsinsatser.

4.2 Brand i byggnad

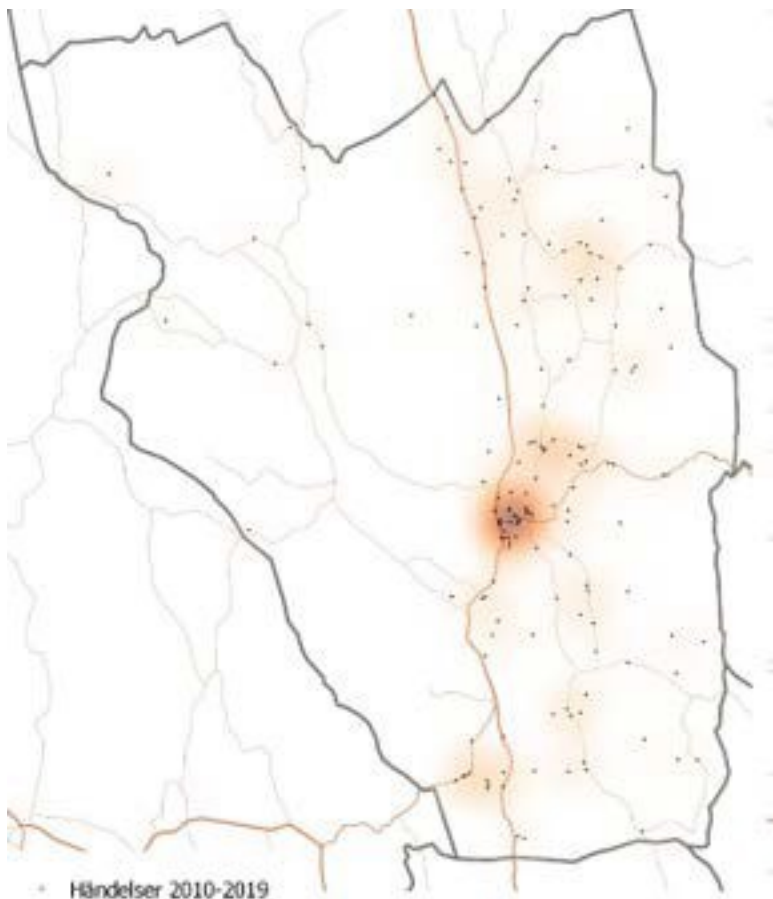


Under de undersökta åren hanterade räddningstjänsten årligen cirka 20 – 30 bränder i byggnader. Bränder i bostäder och fritidshus förekommer regelbundet i hela kommunen. Stora delar av befolkningen bor på landsbygden där förmågan att genomföra invändig livräddning inte finns eller är starkt begränsad. Det är endast enheten från Sunne som alltid förväntas ha förmåga till självständig invändig insats.

Eldstadsrelaterade bränder har minskat över en längre period, vilket kan bero på att andra värmekällor än tidigare som värmer upp bostäderna.

Mer komplicerade bränder i flerbostadshus över fyra våningar förekommer inte eftersom höga hus saknas. Undermarksanläggningar finns i huvudsak vid kraftstationerna och en brand där kan få konsekvenser på elförsörjningen.

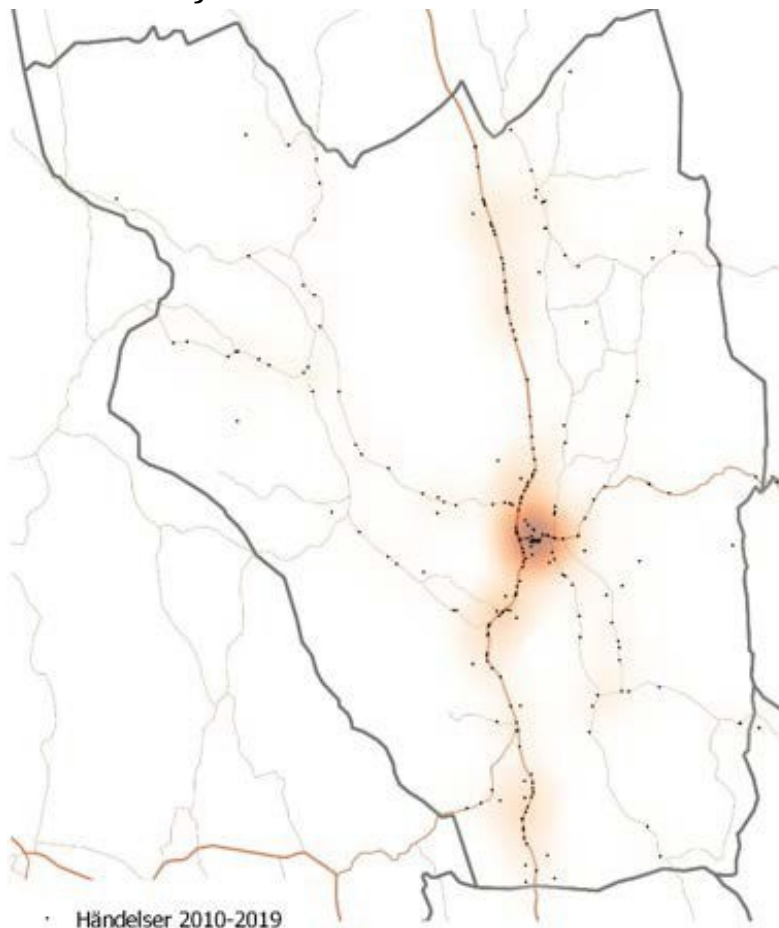
4.3 Brand utomhus



Bränder i skog är den händelsetyp som utgör störst risk för långvariga, kostsamma och komplicerade räddningsinsatser. Att i tidigt skede kunna slå ner en skogsbrand kan vara avgörande för om branden ska kunna begränsas till ett mindre område. Varje år leder även planerade gräseldningar till okontrollerade markbränder vilket leder till räddningsinsatser och ibland även nedbrunna byggnader.

Bränder i fordon förekommer regelbundet och fordonsflottan innehåller allt fler alternativa drivmedel vilket ställer krav på ökad förmåga att bedöma och genomföra insatser mot fordonsbränder.

4.4 Trafikolycka



Fordonstrafiken är stundtals omfattande och utgör en stor risk för olyckor. Trafikverket och kommunerna jobbar hårt för att bygga säkrare vägar, trots det finns det vägsträckor som är överrepresenterade i olycksstatistiken. Även om vägar och fordon är säkrare än tidigare sker fortfarande allvarliga olyckor.

Fjällturismen som går genom Fryksdalen och Klarälvdalen bidrar till återkommande tillbud och olyckor under säsongen. I och med omställningen av fordonsbränsle finns också ett större utbud av alternativa drivmedel vilket kräver bredare kunskaper än tidigare för räddningspersonal i samband med olyckor.

Olyckor i järnvägstrafiken eller kollektivtrafiken i kommunerna är mycket ovanligt.

Transporter med farligt gods förekommer också och föranleder olyckor. Risken för skador på människor och egendom bedöms vid sådana händelser som stora. En olycka i vattenskyddsområde eller vid vattendragen skulle kunna leda till miljöskador över stora ytor

längs hela älvsystemen. Sunne och Torsby tillsammans med närliggande räddningstjänster måste ha en fortsatt god förmåga att hantera farligt godsolyckor.

4.5 Olycka med farliga ämnen

Under de undersökta åren åkte Sunne brandförsvaret i snitt på 5,4 insatser till utsläpp av farligt ämne. De flesta utsläppen har inträffat dagtid mellan cirka klockan 07 och 17. De flesta utsläppen inträffar i perioden april till september.

4.6 Naturolycka

Inom Sunne kommun finns områden som innebär risker för ras och skred.

Under de undersökta åren hanterade räddningstjänsten mellan tre och femton stormskador årligen. Totalt under perioden 2007 till 2020 hanterades 129 insatser. Av dessa inträffade 49 % under månaderna december och januari.

Årligen hanterar Sunne brandförsvaret cirka tio till tjugo larm till översvämning av vattendrag eller annan vattenskada. Under perioden 2007 till 2020 genomfördes 203 insatser varav 25 var på grund av översvämning av vattendrag och 178 ”annan vattenskada”. Annan vattenskada inkluderar både händelser till följd av läckage på vattenledningar inomhus samt till följd av vattenskador på grund av ökande flöden vid vattendrag.

4.7 Drunkning

Insatser med drunkningstillbud förekommer under hela året. Under sommartid är olyckor i samband med bad eller båt mest vanligt. På vattendragen förekommer både kanot och vattenskotrar utöver fritidsbåtarna. Vintertid är isfiske, skridskoåkning och skidåkning populära aktiviteter men också en hel del bilåkning på isarna, både professionellt och av privatpersoner.

4.8 Personskador

Personskador eller omkomna till följd av bränder eller olyckor förekommer regelbundet i Sunne kommun. Störst risk att omkomma eller skada sig är i trafiken medan att omkomma eller skada sig i bränder är väldigt liten. Troligtvis därför att brandvarnare nu finns i fler bostäder än tidigare och att andra värmekällor än tidigare används. Trafiken genom området ökar i takt med att fjäll och vinteraktiviteter blir alltmer populära vilket leder till ökade trafikflöden och därmed ökad risk för olyckor.

Genomsnitt Sunne

| | | | |
|-------------------|----------------------------|-------------------------|---|
| Omkomna 2010-2016 | Omkomna på plats 2017-2019 | Svårt skadade 2010-2017 | Avtransporterade till sjukhus 2017-2019 |
|-------------------|----------------------------|-------------------------|---|

| | | | | |
|---|-----|-----|------|------|
| Brand eller brandtillbud i annat än byggnad | - | - | 0,1 | 0,0 |
| Brand eller brandtillbud i byggnad | 0,3 | 0,3 | 0,5 | 1,0 |
| Drunkning eller drunkningstillbud | 0,6 | - | 0,1 | 0,3 |
| Nödställd person i andra fall | 0,1 | 1,0 | 0,3 | 0,3 |
| Trafikolycka | 1,7 | | 11,1 | 15,0 |
| Totalsumma | 2,7 | 1,3 | 12,1 | 16,7 |

5. Värdering

Detta kapitel utgör en värdering av riskerna i kommunen och vilka slutsatser som dras utifrån riskanalysen:

- **Befolkningsutveckling.** Sunne kommun verkar för ökad befolkning och en levande landsbygd. Pandemin 2021 och pågående digitalisering äkar förutsättningar för att bosätta sig utanför de stora städerna. Därför bör en befolkningsökning vara möjlig trots den nationella urbanisering som länge pågått nationellt.
- **Riskgrupper vid brand.** Befolkningsutvecklingen innebär även att befolkningen blir allt äldre, vilket innebär att en av riskgrupperna förväntas bli allt större. Majoriteten av de som omkommer i bränder nationellt är äldre män.
- **Förtätning av tätorterna.** Allt fler flyttar till tätorterna. I samband med Coronapandemin kan det skönjas nya tendenser där fler personer söker sig till småhus utanför städerna, det är dock för tidigt för att avgöra om detta är permanenta effekter. Det stora behovet av bostäder leder till förtätning i städerna, även i anslutning kring farliga godsleder och riskobjekt. Nyexploateringen innebär även att nya verksamhetsområden med tillhörande risker tillkommer. Det är viktigt att risknivåerna är acceptabla vid förtätning. Förtätningen kan också innebära större komplexitet och nya utmaningar vid räddningsinsatser.
- **Trafikutveckling.** Säkrare bilar och vägar leder sannolikt till mindre allvarliga olyckor, men olyckorna fortsätter att inträffa. Räddningstjänsten behöver utifrån sitt perspektiv

bidra till arbetet att försöka minska antalet trafikolyckor och dess konsekvenser. I detta är det även viktigt att räddningstjänsten har förmåga att hantera den snabba teknikutvecklingen inom fordonsbranschen, exempelvis avseende alternativa drivmedel. Den trafikmängd som vissa tider är genom tätorten påverkar räddningstjänstens inryckningsmöjligheter negativt. Därför behöver alternativa vägar eller lokaliseringar planeras om trafikmängden ökar ytterligare.

- **Klimatförändringar.** Förändringar i klimatet har en påverkan på hela Värmlands område. Förändringarna kan leda till fler och mer omfattande klimatrelaterade händelser som skogsbränder och höga vattenflöden. Torka och låga grundvattennivåer kan innebära att tillgången till brandvatten även blir sämre. Sannolikheten för flera av de kvalitativt värderade riskerna bedöms öka, inte minst väder- och klimatrelaterade händelser som i sig kan få följdkonsekvenser för till exempel elförsörjning och tele-/IT-kommunikation. Med ökat antal väderrelaterade händelser kommer krav ställas på räddningstjänstens förmåga att hantera dessa.
- **Nya byggmetoder, material och teknik.** Nya byggmetoder och byggmaterial ställer krav på anpassad utbildning, övning, teknik och taktik. Räddningstjänsten behöver också ständigt utveckla kompetenser i plan- och byggprocess och tillsyn.
- **Rekrytering av personal.** Bland annat urbaniseringstrenden och brist på arbetstillfällen på landsbygd har bidragit till svårigheter att rekrytera och behålla räddningspersonal i beredskap. Framförallt är det svårt att under dagtid ha robusthet i personalförsörjningen i beredskapsgrupperna.
- **Omvärld.** De geopolitiska spänningarna i närområdet och ökande inslag av våldsbejakande extremism kan inte bortses ifrån och kan ge konsekvenser för till exempel återtagande av förmåga inom civilt försvar och befolkningsskydd. Det är av vikt att räddningstjänsten aktivt arbetar för att säkerställa en god beredskap både gällande kriser såväl som under höjd beredskap och ytterst krig.

I arbetet med att ta fram riskanalysen har det inte observerats några större förändringar.

6. Mål

Den övergripande målsättningen med lagen uttrycks i förarbetena som att ”Det måste bli färre som dör, färre som skadas och mindre som förstörs”. Av sammanhanget framgår att det är i samband med olyckor som avses. Denna övergripande målsättning mynnar ut i tre nationella mål:

- Bestämmelserna i denna lag syftar till att i hela landet bereda människors liv och hälsa samt egendom och miljö ett med hänsyn till de lokala förhållandena tillfredsställande och likvärdigt skydd mot olyckor (LSO 1 kap 1§).
- Räddningstjänsten skall planeras och organiseras så att räddningsinsatserna kan påbörjas inom godtagbar tid och genomföras på ett effektivt sätt (LSO 1 kap 3§).
- Förebyggande verksamhet som staten och kommunerna ansvarar för enligt denna lag ska planeras och organiseras så att den effektivt bidrar till att förebygga bränder och andra olyckor samt förhindra eller begränsa skador till följd av bränder och andra olyckor. Särskild vikt ska läggas vid att förhindra människors död och andra allvarliga skador (LSO 1 kap 3a §).

2009 tog MSB fram, på uppdrag av regeringen, en nationell strategi för hur brandskyddet kan stärkas genom stöd till enskilda. I den nationella strategin formulerades visionen att ”Ingen i Sverige ska omkomma eller skadas allvarligt till följd av brand”.

Utifrån de nationella målen i LSO, den nationella strategin för stärkt brandskydd, den riskbild med tillhörande värdering som presenterats i tidigare kapitel skall räddningstjänsten arbeta i alla skeden av olyckor som kan uppstå eller har uppstått.

Innan en olycka har inträffat skall den enskildes förmåga stärkas genom information, rådgivning samt utbildningsinsatser i syfte att förhindra och begränsa en brand eller olycka. Tillsyn och myndighetsutövning skall genomföras i syfte att förhindra bränder och olyckor.

När olyckan ändå inträffar skall Räddningstjänsten ha den förmåga som krävs för den lokala riskbilden inom kommunen så att skadeutbredningen blir så liten som möjligt. Efter olyckan skall Räddningstjänsten ta tillvara de erfarenheter och lärdomar som finns för att utveckla metoder inom förebyggande eller insatshantering.

Målen riktar sig mot alla som bor, verkar och vistas i kommunerna, oavsett andra omständigheter. För de som har svårare att ta sitt eget ansvar måste räddningstjänsten alltid vara redo att göra mer.

6.1 Den enskildes förmåga

För att minska antalet bränder i bostäder och konsekvenserna av dessa är den enskildes kunskap och förmåga central. Räddningstjänsten ska bedriva verksamhet som information och rådgivning för att hjälpa den enskilde med sitt eget brandskydd.

6.2 Riskgrupper har ett bra brandskydd

Riskanalysen visar på en snabb och omfattande nybyggnation i kommunerna. Det leder till en riskbild som förändras. Räddningstjänsten ska aktivt arbeta för att samhället byggs hållbart avseende brandskydd och riskhänsyn.

6.3 Räddningstjänsten har en förebyggande och skadeavhjälpan- dande förmåga

Räddningstjänsten ska klara av att hantera förändringar i riskbilden och hänga med i den snabba omvärldsutvecklingen, både för förebyggandeåtgärder och förberedande för insatser. För att kunna göra det ska medarbetarnas kompetens, övningsverksamheten, digitaliseringen samt teknik och utrustning ständigt utvecklas.

6.4 Räddningstjänsten har förmåga att verka vid kriser, höjd beredskap och krig

Riskbilden påvisar behov av utveckling inom området krisberedskap och civilt försvar för räddningstjänsten. Förmågan behöver stärkas betydligt inom dessa områden. Ytterligare inriktningar och anvisningar från staten blir viktiga.

7. Förebyggande – förmåga och verksamhet

Det olycksförebyggande arbetet syftar främst till att förebygga bränder. Huvudansvaret för samordning av kommunens arbete med skydd mot olyckor ligger hos Räddningstjänsten, se även kapitel 3.

Räddningstjänstens förebyggande verksamhet syftar till att säkerställa ett skäligt brandskydd för den enskilde samt en säker hantering av brandfarlig och explosiv vara i kommunen. Den förebyggande verksamhetens huvudsyfte är att säkerställa skydd för liv och hälsa samt att arbeta för att den enskilde har förmåga och vilja att ta ansvar för sitt brandskydd. Detta kan sägas vara de effekter som den förebyggande verksamheten arbetar för att uppnå. Centrala utgångspunkter i det förebyggande arbetet är de fem mål som beskrivs i kapitel 6 som har sin utgångspunkt i riskanalysen med tillhörande riskvärdering. Andra utgångspunkter är de nationella målen i LSO, kraven i LBE samt den nationella strategin om ett stärkt brandskydd.

För att åstadkomma detta finns ett flertal olika verktyg; information och rådgivning, extern utbildning, tillsyn enligt LSO och LBE, hanteringstillstånd för brandfarlig och explosiv vara, samverkan med andra organisationer samt rengöring (sotning) och brandskyddskontroll av fasta förbränningsanordningar.

Hela organisationen bidrar på olika sätt till det olycksförebyggande arbetet. Funktionsansvar för den förebyggande verksamheten finns genom avtal på delad tjänst mellan Sunne/Torsby/Hagfors. Tjänsten innebär att den skall bemannas av personal med minst brandinspektörskompetens med avlagd examen i MSB:s utbildningsprogram för tillsyn och olycksförebyggande kurs B eller motsvarande, och som leder förebyggandearbetet tillsammans med övrig personal.

Räddningstjänsten arbetar aktivt med att säkerställa en hög kompetens inom brandskydd och brandfarlig vara. Räddningstjänsten arbetar kontinuerligt med att säkerställa att tillsyns- och tillståndprocesserna sker på ett rättssäkert, effektivt och pedagogiskt sätt.

Risakanalysen och riskvärderingen visar bland annat på att nya byggmetoder, material och teknik i kombination med omfattande nybyggnation i kommunen gör att Räddningstjänsten behöver vara aktiva i processer kopplat till detta för att på lång sikt säkerställa ett bra brandskydd och att förutsättningarna för räddningsinsats är goda.

Räddningstjänsten deltar aktivt i byggprocessen i kommunen som remissinstans och rådgivande med vägledningar för bygglovshandläggarna.

7.1 Tillsyn

Räddningstjänsten är tillsynsmyndighet enligt Lagen om skydd mot olyckor LSO 2003:778. Tillsynerna syftar till att granska att fastighetsägare och nyttjanderättshavare uppfyller de krav som följer av aktuell lag och dess föreskrifter.

Tillsyn kan genomföras på alla byggnader eller andra anläggningar i kommunen. Tillsyn är Räddningstjänstens skarpaste verktyg och ska riktas där det gör mest nytta och ger störst effekt.

Tillsyn prioriteras vid byggnader och anläggningar som omfattas av ett eller flera av följande kriterier och där tillsyn bedöms vara en effektiv förebyggande åtgärd:

1. Hög frekvens av bränder eller tillbud
2. En brand eller annan olycka kan medföra stor risk för många människors liv och hälsa
3. En brand kan innebära stora ekonomiska kostnader
4. En brand eller annan olycka kan innebära stora skador på miljön
5. En brand kan innebära allvarliga skador på kulturhistoriska värden

Planering av tillsynsverksamheten sker årligen i Räddningstjänstens tillsynsplan och har sin utgångspunkt i de verksamheter som beskrivs i tillsynsföreskriften. Utöver de byggnader och anläggningar som omfattas av tillsynsföreskriften omfattar tillsynsplanen även de verksamheter och anläggningar som utifrån lokala förhållanden bedöms ha stora risker i händelse av brand. Den regelbundna tillsynsverksamheten planeras utifrån tidsfrister. Då särskilt behov uppkommer genomförs även tillsyn i enskilda fall, exempelvis efter tips från allmänheten eller när behov av tillsyn konstateras efter förhållanden som uppdagats i samband med en räddningsinsats.

Tillsyn kan leda till att beslut meddelas om att åtgärder ska genomföras för att höja nivån på brandskyddet.

Delegation att utföra tillsyn enligt LSO och LBE ges enligt gällande delegationsordning efter en bedömning att nödvändig kompetens innehas.

7.2 Stöd till den enskilde

Den enskilde har enligt lagen om skydd mot olyckor ett eget ansvar för att skydda sitt liv, sin egendom och att inte orsaka olyckor. I första hand är det den enskildes skyldighet att själv vidta och bekosta åtgärder för att förhindra och begränsa olyckor. Först när en olycka inträffat eller när det finns en överhängande fara för en olycka, och den enskilde själv eller genom att anlita någon annan inte kan hantera situationen är det samhällets skyldighet att ingripa.

Dessa skyldigheter innebär ett antal förväntningar på den enskilde. Den enskilde har:

- Kunskap om att man har ett ansvar för att förebygga och hantera olyckor.
- Kännedom om hur lång tid det tar innan man kan räkna med att hjälp är på plats efter att 112 larmats, och anpassar sitt eget brandskydd utifrån detta.
- Förmåga att rädda och varna de som eventuellt är i fara, larma 112 och i den mån det är möjligt att begränsa skadan.
- Fungerande brandvarnare i skälig omfattning för att kunna upptäcka en brand i tid.
- Släckutrustning för att kunna fördröja en brands utveckling innan Räddningstjänsten kommer fram på plats.

Räddningstjänsten arbetar för att underlätta för den enskilde att fullgöra sina skyldigheter och leva upp till dessa förväntningar.

Räddningstjänsten genomför information och rådgivning riktad till den enskilde. Informations- och rådgivningsarbetet syftar till att underlätta för den enskilde att fullgöra sina skyldigheter enligt LSO och LBE och leva upp till förväntningarna som beskrivs ovan. Information och rådgivning ges bland annat genom:

- Annonsering
- Öppet hus
- Information på hemsida
- Riktade informationsutskick
- Utbildningar
- Särskild information och rådgivning via kontaktcenter
- I samband med annan verksamhet såsom tillsyn, områdesbesök, uttryckningsverksamhet, brandskyddskontroll mm
- Riktad information i bostadsområden eller till specifika målgrupper
- Skolinformation

- Deltagande vid olika evenemang, mässor mm
- Sociala medier
- Räddningstjänstens vägledningar i specifika frågor som finns tillgängliga på hemsidan
- Samverkan med andra aktörer

Räddningstjänsten genomför extern utbildning riktad främst till de egna avdelningarna inom kommunen, men även till privata företag och enskilda.

Syftet med utbildningarna är att öka kunskapen om brandskydd och därigenom underlätta för kommunala förvaltningar och privata företag att bedriva ett fungerande systematiskt brandskyddsarbete.

All personal har förmåga att hjälpa den enskilde med grundläggande info och råd gällande brandskydd.

7.3 Rengöring och brandskyddskontroll

Sunne räddningstjänst ansvarar för rengöring (sotning) och brandskyddskontroll av fasta förbränningsanordningar i kommunen. På uppdrag av Miljö och byggnadsnämnden utförs rengöring och brandskyddskontroll av entreprenör som Miljö och byggnadsnämnden tecknat avtal med.

Skorstensfejarmästare ansvarar, via delegation av räddningsnämnden, för att uppdatera och underhålla räddningstjänstens förteckning över objekt för rengöring och brandskyddskontroll.

Frister för brandskyddskontroll och kompetens att utföra denna har beslutats och meddelats av Myndigheten för samhällsskydd och beredskap. Frister för rengöring beslutas av räddningsnämnden och anges i dokumentet Frister gällande rengöring (sotning) för Sunne kommun, räddningstjänsten möjliggör för den enskilde att själv rengöra sin förbränningsanordning.

Dispens för rengöring av egen anordning i den egna fastigheten lämnas efter att brandskyddskontroll utförts och en särskild ansökan upprättats och godkänts av räddningstjänsten.

Räddningstjänsten säkerställer att den avtalade entreprenören har förmåga att genomföra uppdraget om rengöring och brandskyddskontroll bland annat genom att regelbundet följa upp:

- Att brandskyddskontrollerna genomförs rättssäkert
- Att rengöring och brandskyddskontroll genomförs i enlighet med gällande frister
- Att entreprenören har tillgång till rätt resurs och kompetens för uppdraget

7.4 Övriga förebyggande åtgärder

Räddningstjänsten arbetar för att skapa en säker och trygg kommun, genom samarbete och samverkan med ett flertal förvaltningar, organisationer och myndigheter både lokalt, regionalt och nationellt.

Samverkan sker i ett flertal olika forum, exempelvis kontinuerliga möten med andra förvaltningar, deltagande i konferenser, informationsmöten med företag samt dialog med medborgare.

Räddningstjänsten är remissinstans till flera olika förvaltningar och organisationer i främst frågor som rör:

- Plan- och byggnadsnämnden gällande plan- och byggprocess
- Tillståndsenheten gällande serveringstillstånd
- Polismyndigheten gällande publika evenemang och offentliga tillställningar
- Länsstyrelsen gällande miljöfarlig verksamhet

Räddningstjänsten samverkar regelbundet med flera olika förvaltningar och organisationer då främst:

- Socialtjänsten gällande trygghetsfrågor
- Kommunens säkerhets- och beredskapsansvariga gällande trygghet, kris och höjd beredskap
- Polismyndigheten gällande förebyggande och operativa frågor samt sakkunnigutlåtanden efter inträffade bränder
- Region Värmland gällande operativt samarbete och IVPA/sjukvårdslarm
- Trafikverket gällande olycksstatistik
- Omsorgsnämnderna och socialnämnderna gällande brandskydd hos riskgrupper
- Länsstyrelsen gällande bland annat riskhänsyn, kris och höjd beredskap
- Andra räddningstjänster, främst i räddningsregion Bergslagen, gällande förebyggande och operativa frågor

Räddningstjänsten tillhandahåller möjligheten för fastighetsägare och verksamheter att teckna avtal med SOS-alarm AB om att vidarekoppla automatiska brandlarm med syfte att öka sannolikheten för en tidig upptäckt och insats av Räddningstjänsten för att minska omfattningen på skador vid brand. Räddningstjänsten är tillsyns- och tillståndsmyndighet enligt Lagen (2010:1011) om brandfarliga och explosiva varor. Vid tillståndsansökan genomförs

en granskning i syfte att säkerställa att de krav som ställs i lagen och dess föreskrifter uppfylls. Detta kontrolleras även vid tillsyn. Tillsyn enligt LBE kan genomföras mot den som hanterar brandfarlig eller explosiv vara.

På begäran av Polisen eller Åklagarmyndigheten upprättar Räddningstjänsten sakkunnigutlåtanden beträffande brand- och rökspridning. Efter insatser där det finns oklarheter i orsak, förlopp eller hur insatsen genomfördes kan en fördjupad olycksundersökning genomföras i syfte att dra lärdomar av händelsen. Mer information om detta framgår i kapitel 3.2.

Av Förordning (2003:789) om skydd mot olyckor 2 kap 7§ framgår att en länsstyrelse och en kommun får meddela föreskrifter om förbud helt eller delvis mot eldning utomhus samt om liknande förebyggande åtgärder mot brand. Kommunens räddningschef eller Länsstyrelsen beslutar om eldningsförbud när risken för gräs- eller skogsbrand är stor. Vid hög gräs- eller skogsbrandrisk sker ett samråd mellan Räddningstjänsten och Länsstyrelsen innan beslut om eldningsförbud eller avrådan fattas.

8. Räddningstjänst – förmåga och verksamhet

Detta kapitel beskriver hur räddningsverksamheten Räddningstjänsten Sunne är ordnad och vilken förmåga som finns.

8.1 Övergripande

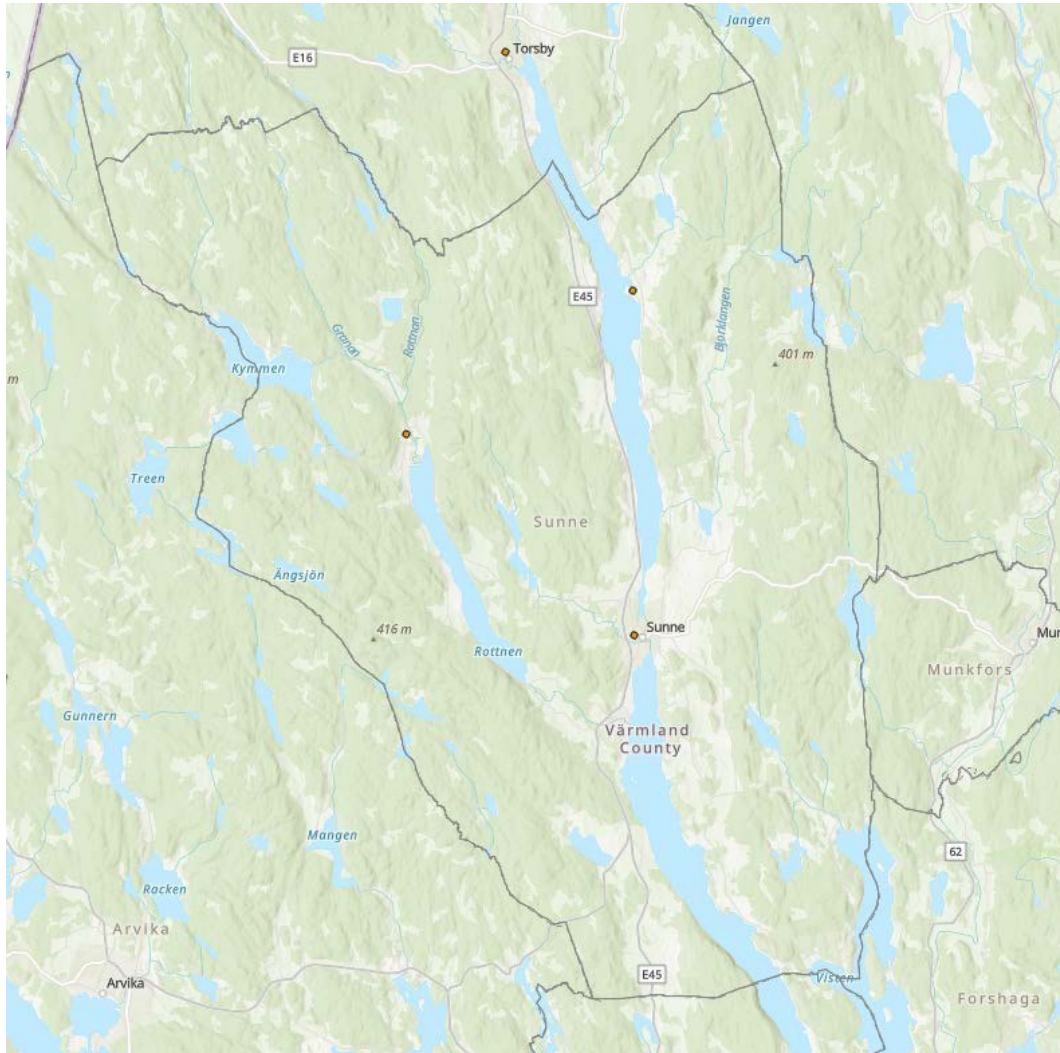
När den enskilde drabbas av en olycka som denne inte kan hantera på egen hand har Räddningstjänsten Sunne beredskap och förmåga att hjälpa den enskilde med denna hantering. Räddningstjänsten Sunne är organiserad för att hantera de risker som redovisats i riskanalysen, se kapitel 4. Räddningstjänsten är inte dimensionerad för att på egen hand kunna hantera alla händelser som kan inträffa. Många större eller komplicerade händelser kräver samverkan med andra räddningstjänster, organisationer och myndigheter.

Räddningstjänsten Sunne räddningsstyrka förfogar över tre brandstationer. De är strategiskt placerade i de större tätorterna. Gemensamt med Torsby finns en lokal insatsledare som alltid finns lokaliserad inom Sunne, Torsby och Hagfors kommuner. En Regional Insatsledare finns gemensamt för Värmlands och norra Dalsland och administreras av Räddningsregion Bergslagen.

Räddningsstyrkornas placering och beredskapsform

| Styrka från | Ambition | Lägsta tillfälliga acceptabla nivå* | Längsta anspänningstid | Anmärkning |
|--------------------|--|--|-------------------------------|---|
| Sunne | 1 Styrkeledare 1 arbetsledare 5 brandmän | 1 Styrkeledare 4 brandmän | 5-10 min | Första enhet 5 min Resursfordon 10 min |
| Lysvik | 1 arbetsledare 2 brandmän | 2 brandmän | 7 min | Första enhet |
| Gräsmark | 2 brandmän | 2 brandmän | 7 min | Första enhet |

*Vid särskilda tillfällen med bemanningsproblematik kan lägsta acceptabla bemanning tillfälligt minskas till nedan i tabell angivna nivå för att en grundberedskap ändå ska kunna upprätthållas.



Brandstationers lokaliseringar i Sunne och närliggande kommuner.

Vid brandstationerna finns Räddningspersonal i Beredskap (förkortas RiB). Räddningspersonalen har beredskap med en anspänningstid på normalt 5-7 minuter. De ska infinna sig på stationen och rycka ut till en olycksplats. Stationernas bemanning och utrustning varierar med den lokala riskbilden.

Ledningsenheten har en anspänningstid på 90 sekunder men kan befinna sig utanför kommunen. Räddningsenheterna används gränslöst inom och utom kommunen utifrån räddningsbehovet.

Räddningstjänsten i Sunne har egna specialresurser enligt följande:

- Rötskydd

- Skogsbrandsresurs
- Motorsprutor
- UAS

| Typ | Utrustning |
|---------------------------|--|
| Släck- och räddningsenhet | I Sunne räddningstjänst ska det finnas två släckbilar med vardera 3000 liter vatten och klippverktyg för räddning vid trafikolycka. |
| Vattenenhet | I Sunne räddningstjänst ska finnas två vattenenheter (tankbilar) med vardera kapaciteten att bära minst 7500 liter vatten. |
| Ledningsenhet | Inom Sunne och Torsby räddningstjänster ska finnas ett ledningsfordon för funktionen Insatsledare. |
| Terrängfordon | I Sunne räddningstjänst ska finnas terrängfordon för att möjliggöra dels transport av skadade till farbar väg, dels brandsläckning i samband med mark- och skogsbränder. |
| Räddningsbåt | I Sunne räddningstjänst ska det finnas tre räddningsbåtar. |
| Höjdfordon | Sunne skall ha tillgång till höjdfordon |
| FIP | Enhet som normalt bemannas av brandman som kan utgå direkt till olycksplats inom Sunnes närområde |

8.1.1 Tillgång till resurser i samarbete med andra kommuner

Genom avtal med räddningstjänsterna inom Räddningsregion Bergslagen och övriga angränsande räddningstjänster säkerställs en gränslös räddningstjänst där närmaste räddningsstyrka larmas till varje händelse för att säkerställa att insatstiden är så kort som möjligt vid varje insats. Genom Räddningsregion Bergslagen finns tillgång till alla de resurser som RRB förfogar över.

Genom samverkansavtal samt via MSB har Räddningstjänsten Sunne även tillgång till externa resurser:

- Kemresurser, regionala såväl som nationella
- Skogsbrandsresurser, regionala såväl som nationella
- Oljeskyddsresurser, regionala såväl som nationella
- Översvämningsskydd, regionala såväl som nationella

- Helikoptrar för skogsbrandbekämpning, genom MSB
- Skopande flygplan för skogsbrandbekämpning, genom MSB
- UAS, regional resurs
- Ledningsstöd, regional resurs
- Skogsbrandflyg, genom Länsstyrelsen
- Tung räddning
- Höghöjdsräddning

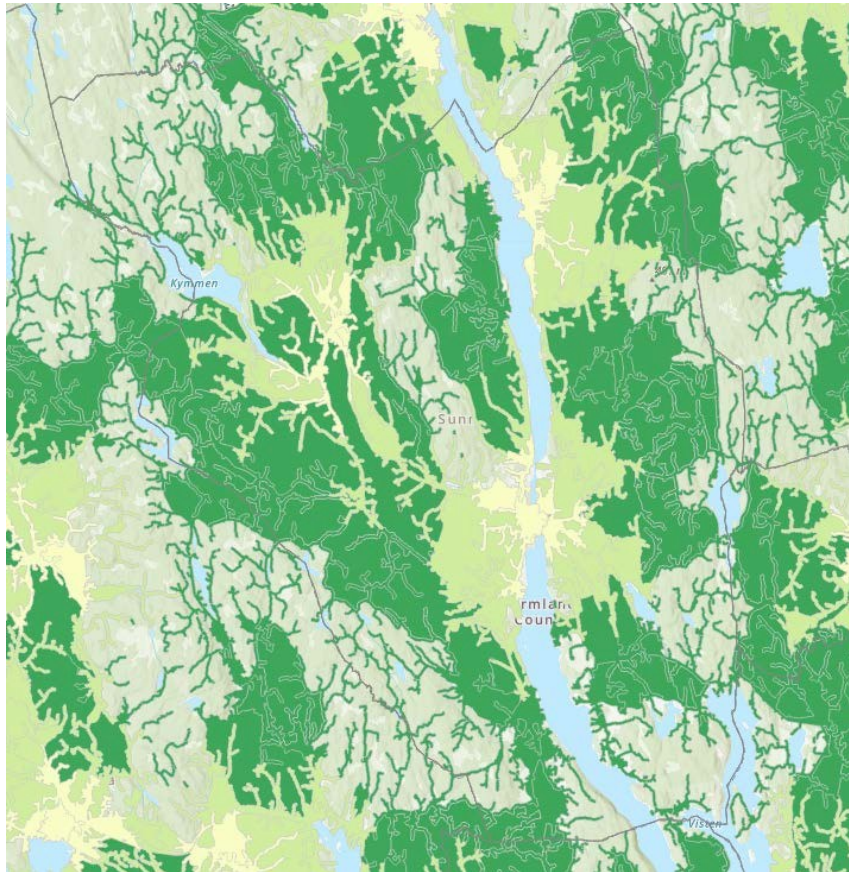
8.1.2 Tid från att larmet inkommer till 112 till att första kommunala räddningsresurs når samtliga delar av kommunen

Tiden från det att ett larm inkommer till SOS till dess att första räddningsresursen är på plats och påbörjar skadeavhjälpande åtgärder består av larmhanteringstiden samt insatstiden. Insatstiden består av anspänningstiden för närmaste räddningsresurs samt körtiden från platsen där räddningsresursen befinner sig till olyckan, samt angreppstiden som är tiden det tar att inleda skadebegränsande åtgärder. Insatstiden varierar beroende på var olyckan inträffat i räddningstjänstens geografiska område.

I Sunne tätort finns dessutom en FiP-enhet. Det är en person ur RiB-styrkan som normalt har med sig ett eget utryckningsfordon och som åker direkt till olycksplatsen utan att passera brandstationen.

Syftet med detta är att minska tiden för att den första räddningsenheten är på plats och kan påbörja skadebegränsande åtgärder.

Med nuvarande lokalisering har räddningstjänsten en bra utgångsgruppering inom Sunne kommun.



| Körtider Sunne kommun | |
|-----------------------|----------|
| Gul | < 5 min |
| Ljusgrön | < 10 min |
| Grön | < 20 min |

Källa: resurssamordning msb.se 2022

8.1.3 Samverkan med andra aktörer

Samverkansavtal är tecknade med flera organisationer. Syftet med samverkansavtalen är att stärka räddningstjänstens förmåga, minska tiderna till dess att den enskilde kan få hjälp och minimera skadorna till följd av en olycka. Räddningstjänsten Sunne har våren 2021 samverkansavtal upprättade med följande organisationer:

- Räddningsregion Bergslagen

- Försäkringsbranschens restvärdesräddning AB
- Region Värmland
- SOS Alarm AB

Samverkansavtal nytecknas och uppdateras löpande då behov finns.

Samverkan sker även med andra kommunala förvaltningar, myndigheter och organisationer i samband med räddningsinsatser. De mest frekventa samarbeten som sker görs med Polisen, Trafikverket och MSB.

8.1.4 Brandvattenförsörjning

För försörjning av vatten för brandsläckning finns brandposter anslutna till kommunernas allmänna vattenledningsnät. Brandposternas antal och placering bestäms av kommunernas förvaltningar/bolag med ansvar för vattenförsörjning i samråd med räddningstjänsten.

Där brandposter saknas, exempelvis på landsbygden utanför tätorterna, sker brandvattenförsörjning med tankbilar eller med mobila pumpar från de talrika vattendragen.

8.1.5 Alarmering och kommunikation

Räddningstjänsten Sunne är en del av Räddningsregion Bergslagen som genom den gemensamma ledningscentralen styr alarmering av räddningsresurser. Räddningsregion Bergslagen har i sin tur avtal med SOS Alarm AB.

När 112-samtal inkommer larmar räddningsåtgörare hos SOS räddningsresurser enligt larmplan beslutad av räddningschefen samt samråd med räddningstjänstens befäl. Utlarmning sker på två av varandra oberoende vägar, IP och Rakel. Räddningsenheterna larmas genom trådlös personmottagarutrustning.

Räddningstjänsten ansvarar för drift och underhåll av in- och utgående alarmeringsutrustning.

Vid avbrott eller störningar i telenäten då det inte går att ringa 112 ska allmänheten ges möjlighet att larma kommunen genom att bege sig till någon av räddningsstationerna, samt om ytterligare platser utses och bemannas. Från dessa platser ska även övriga räddningsresurser i kommunen samt övriga räddningsorgan kunna larmas. Information om eventuellt övriga platser ska meddelas som "Viktigt meddelande till allmänheten". Systemet Rakel används i huvudsak för kommunikation.

8.1.6 Varning och information till allmänheten

I händelse av allvarliga olyckor ska de som bor eller vistas i kommunen kunna varnas och informeras. Räddningstjänsten kan via radio, TV och SMS skicka ut "Viktigt meddelande till allmänheten", VMA. Det finns två nivåer på meddelanden: varning och information.

Varningsmeddelande sänds genast när det är omedelbar risk för skada på liv, hälsa, egendom eller i miljön. Varningsmeddelandet kan, om räddningsledaren så beslutar, föregås av signalen ”Viktigt meddelande” som skickas ut via sms.

Informationsmeddelande sänds utan krav på omedelbarhet och föregås inte av ”Viktigt meddelande”-signalen.

Vid behov startas ”Viktigt meddelande”-signalen från räddningscentralen på order av Vakthavande räddningschef. Tyfoner finns för närvarande inte i Sunne kommun.

De radio- och TV-företag som är aktörer i VMA-systemet är Sveriges Radios FM-kanaler, Sveriges Television, Sveriges Utbildningsradio, TV4, Kanal 5 samt Kanal 9.

8.2 Beskrivning av förmåga per olyckstyp

Av kapitel 4 Risker framgår vilka vanligt förekommande olyckor som räddningstjänsten har att hantera. I hanteringen av en olycka är en viktig utgångspunkt vilken övergripande effekt som ska uppnås genom hanteringen. För att uppnå dessa effekter behöver uppgifter genomföras i syfte att ha positiv effekt på händelseförloppet – så kallade nyckeluppgifter. Av dessa nyckeluppgifter är vissa sådana som är viktiga för att omedelbart begränsa det fortsatta olycksförloppet direkt i samband med att räddningstjänstens första enheter anländer till olycksplatsen. Andra nyckeluppgifter är centrala för att bryta hela skadeförloppet.

Tabellen nedan anger per olyckstyp vilka övergripande effekter som ska uppnås samt vilka nyckeluppgifter som är centrala i hanteringen. Detta avser vad som behöver uppnås totalt sett för varje olycka för att hanteringen av olyckan ska kunna bedömas vara klar ur räddningstjänstens perspektiv. För att helt hantera en olycka och nå dessa effekter kan det behövas flera olika styrkor, specialresurser och ledningsresurser. Tabell nedan anger vad en enskild station i normalfallet klarar av att genomföra per olyckstyp på egen hand innan eventuell förstärkning anländer.

För vissa av olyckstyperna anges även vilka resurser som kan vara av särskild vikt för att kunna hantera olyckan och uppnå de önskade effekterna.

Tabellen nedan anger vilka effekter som ska uppnås i hanteringen av respektive typ av olycka samt vilka uppgifter som är av särskild vikt för att ha positiv effekt på händelseförloppet, så kallade nyckeluppgifter.

Nyckeluppgifterna delas in i inledande uppgifter som är av vikt för att omedelbart begränsa det fortsatta olycksförloppet samt vilka uppgifter som är centrala för att helt bryta skadeförloppet.

Av tabellen framgår även vilka resurser som kan vara av särskild vikt för att hantera en viss typ av olycka. Dessa resurser finns även samlade i kapitel 8.1.

| | Effekt som ska uppnås | Nyckeluppgifter | Resurs av särskild vikt |
|-----------------|--|--|---|
| Brand i byggnad | <ul style="list-style-type: none"> • Rädda liv • Släcka brand • Förhindra brandspridning • Förhindra egendoms-skador • Förhindra skador på miljön | <p><i>Inledande uppgifter</i></p> <ul style="list-style-type: none"> • Omedelbar släckinsats • Omedelbar livräddning <p><i>För att bryta skadeförloppet</i></p> <ul style="list-style-type: none"> • Invändig släckning genom rökdykning • Invändig släckning ej rökdykning • Invändig livräddning • Utvändig släckning • Förhindra spridning till annan brandcell • Förhindra spridning till annan byggnad • Utrymning via stege • Utrymning via höjdfordon • Restvärdesräddning • Akut omhändertagande • Ledning och samordning | <ul style="list-style-type: none"> • Fordon med släckutrustning • Tankfordon • Höjdfordon • Motorsprutor • UAS |
| Brand ute | <ul style="list-style-type: none"> • Rädda liv • Släcka brand • Förhindra brandspridning • Rädda egendom | <p><i>Inledande uppgifter</i></p> <ul style="list-style-type: none"> • Skapa aktuell lägesbild <p><i>För att bryta skadeförloppet</i></p> <ul style="list-style-type: none"> • Brandsläckning • Vattentransport • Vattenförsörjning • Samverkan med andra aktörer • Logistik | <ul style="list-style-type: none"> • Tankfordon • Skogsbrandresurs • Motorsprutor • Terrängfordon • UAS |

| | | | |
|--------------------------|---|--|--|
| | | | <ul style="list-style-type: none"> • Ledning och samordning |
| Trafikolycka | <ul style="list-style-type: none"> • Rädda liv • Förhindra följdolyckor • Förhindra skador på miljön • Minska samhällspåverkan utan att göra avkall på säkerheten | <p><i>Inledande uppgifter</i></p> <ul style="list-style-type: none"> • Avspärning • Säkra olycksplatsen mot påkörning och brand <p><i>För att bryta skadeförloppet</i></p> <ul style="list-style-type: none"> • Losstagning • Akut omhändertagande • Förhindra utsläpp • Ledning och samordning | <ul style="list-style-type: none"> • Losstagningsenhet • Buffertfordon |
| Olycka med farliga ämnen | <ul style="list-style-type: none"> • Rädda liv • Stoppa skadeutbredningen • Förhindra skador på miljön | <p><i>Inledande uppgifter</i></p> <ul style="list-style-type: none"> • Utrymma eller inrymma personer • Varna • Avspärning • Omedelbar livräddning • Indikering <p><i>För att bryta skadeförloppet</i></p> <ul style="list-style-type: none"> • Stoppa/begränsa utsläpp • Sanera • Kemdykning • Samverkan med andra aktörer • Ledning och samordning | <ul style="list-style-type: none"> • Kemresurs • Tankfordon • UAS • Oljeskyddsresurs |
| Naturolycka | <ul style="list-style-type: none"> • Rädda liv • Förhindra skada på egendom | <p><i>Inledande uppgifter</i></p> <ul style="list-style-type: none"> • Säkra framkomlighet på vägar | <ul style="list-style-type: none"> • Översvämningsresurs • Resurs för ras och tung räddning |

| | | | |
|------------------|---|--|---|
| | <ul style="list-style-type: none"> Förhindra skada på miljön Stödja andra aktörer Minska påverkan på samhället | <ul style="list-style-type: none"> Skapa aktuell lägesbild <p><i>För att bryta skadeförloppet</i></p> <ul style="list-style-type: none"> Terrängtransport Pumpa vatten Invallning Losstagnning Samverkan med andra aktörer Ledning och samordning | <ul style="list-style-type: none"> Terrängfordon Reservkraftaggregat Motorsprutor UAS |
| Drunkning | <ul style="list-style-type: none"> Rädda liv | <p><i>Inledande uppgifter</i></p> <ul style="list-style-type: none"> Ytlivräddning Akut omhändertagande Transport på vatten <p><i>För att bryta skadeförloppet</i></p> <ul style="list-style-type: none"> Samverkan med andra aktörer | <ul style="list-style-type: none"> Båtar Hansabräda UAS |
| Nödställd person | <ul style="list-style-type: none"> Rädda liv | <p><i>Inledande uppgifter</i></p> <ul style="list-style-type: none"> Akut omhändertagande Samverkan med andra aktörer <p><i>För att bryta skadeförloppet</i></p> <ul style="list-style-type: none"> Losstagnning | <ul style="list-style-type: none"> Vertikal räddning |

Tabellen nedan anger en samlad bedömning av olika stationers initiala egna förmåga vid olika olyckstyper. Bedömningarna är vad den egna styrkan klarar av på egen hand, i normalfallet, innan eventuell förstärkande styrka eller högre befäl är på plats. Bedömningarna är gjorda utifrån vilken dignitet som larmen har i de flesta fall för respektive station. Olika stationer har olika dignitet på

larmen och olika förutsättningar att hantera dem beroende på riskbild, bemanning, utbildning, övning och material.

För att helt hantera flera av typhändelserna och uppnå de effekter som anges i tabell ovan krävs förstärkningar av fler styrkor, antingen egna styrkor eller genom samverkan. Antalet styrkor och befäl som larmas till en händelse regleras i räddningstjänstens larmplaner, se

kapitel 8.1.6 Alarmering och kommunikation. Larmplanerna är dynamiska och utformade så att tillräckliga resurser larmas för att i normalfallet kunna hantera aktuell händelse. Sammanställningen av dessa bedömningar visar att räddningstjänsten har en initial operativ förmåga enligt tabellen.

Samlad bedömning av räddningstjänstens nuvarande initiala operativa förmåga. Förmågan att hantera en typhändelse delas in i antingen fördröja skadeutvecklingen, begränsa skadeutvecklingen eller styrkan kan hantera händelsen helt själv. Olyckstyperna i detalj är ett urval av vanliga händelser som räddningstjänsten hanterar utifrån kapitel 4 Risker.

| | Olyckstyp i detalj | Sunne | Lysvik | Gräsmark |
|--------------------------|--|--------------|--------------|--------------|
| Brand i byggnad | Brand villa | X | Förstärkning | Förstärkning |
| | Brand i flerbostadshus, lägenhet | X | Förstärkning | Förstärkning |
| | Brand i flerbostadshus, källare | X | Förstärkning | Förstärkning |
| | Brand i industri, handel, vård | Förstärkning | Förstärkning | Förstärkning |
| | Brand i undermarksanläggning | Förstärkning | | Förstärkning |
| Brand ute | Fordonsbrand | X | x | X |
| | Markbrand | X | x | X |
| | Skogsbrand | X | Förstärkning | Förstärkning |
| Trafikolycka | Trafikolycka, singel | X | Förstärkning | Förstärkning |
| | Trafikolycka med flera fordon | X | Förstärkning | Förstärkning |
| | Trafikolycka med tunga fordon, järnväg | Förstärkning | Förstärkning | Förstärkning |
| Olycka med farliga ämnen | Utsläpp farligt ämne, farligt gods | Förstärkning | Förstärkning | Förstärkning |
| Naturolycka | Stormskada | X | X | X |
| | Översvämning | X | x | X |
| Drunkning | Drunkning | X | Förstärkning | Förstärkning |
| Nödständig person | Suicid | X | X | X |
| | Arbetsplatsolycka | X | x | X |

Det finns skillnader i förmågan som inte framgår av tabellen. Inom Räddningstjänsten Sunne finns olika styrkestorlekar inom RiB. En större styrka har större uthållighet och kapacitet att

hantera en typhändelse än som framgår av tabellen. Räddningstjänsten tolkar och värderar riskbilden löpande och anpassar verksamheten vid behov. Exempelvis utifrån vädervarningar (såsom skogsbrandrisk, storm, halka) eller olika större publika evenemang.

8.2.1 Övriga insatser

Utöver insatser som är räddningstjänst enligt LSO genomför räddningstjänsten även andra insatser. Dessa insatser utgör totalt sett en stor andel av de insatser som räddningstjänsten genomför. Detta kan påverka räddningstjänstens förmåga att genomföra samtidiga räddningsinsatser.

IVPA/sjukvårdslarm är inte något som räddningstjänsten enligt lag har ansvar för att utföra. IVPA är förkortning för "I Väntan På Ambulans". Med IVPA/sjukvårdslarm avses insatser som Räddningstjänsten Sunne utför åt Region Värmland. RiB-personal med delegation att utföra uppdrag åt Regionen åker ut med två RiB-anställda för att vidta livsuppehållande åtgärder (prio 1) tills ambulans anländer och tar över insatsen.

8.3 Ledning i räddningstjänsten

Ledning av insatser är en viktig del av förmågan att genomföra effektiva räddningsinsatser.

Räddningstjänsten Sunne är en del av Räddningsregion Bergslagen. Räddningsregionen är ett samarbete med gemensam övergripande ledning och där de samlade resurserna disponeras gemensamt.

Räddningsregion Bergslagen (RRB) bedriver, dygnet runt och året om, övergripande ledning för de anslutna kommunerna. Den övergripande ledningen bedrivs utifrån en helhetssyn för räddningstjänstverksamheten inom dessa kommuner. Genom RRB kan Sunne anpassa ledning och användning av räddningsresurser utifrån aktuell riskbild och pågående räddningsinsatser.

Styrkeledare finns ständigt tillgänglig inom Räddningstjänsten Sunne

Insatsledare finns tillgänglig i kommunen eller från närliggande kommuner, Torsby eller Hagfors. Regional insatsledare finns tillgänglig i Värmland.

Övergripande ledning utövas gemensamt genom Vakthavande räddningschef, Vakthavande befäl och Larm- och ledningsbefäl. Personal i den övergripande ledningen är samlokaliserade med SOS Alarm AB i Räddningsregionens ledningscentral i Örebro. De kommande åren kommer ledningscentralen flyttas till den samhällsgemensamma ledningscentralen, SLC, i Örebro vilket innebär samlokalisering även med Polisen bland annat.

Den övergripande ledningen i Räddningsregion Bergslagen bistår räddningschefen i omvärldsbevakning och att initiera beredskapsanpassningar utifrån förändringar i riskbilden.

8.3.1 Insatsledning

Med insatsledning avses ledning och samordning av enskild räddningsinsats. I räddningsenheterna i Sunne och Lysvik finns ett befäl med kompetens för insatsledning av begränsade insatser. Vid enheterna i Gräsmark saknas platsnära arbetsledning och vid olyckor som kräver flera insatta styrkor finns särskilda ledningsresurser för att hantera ett större behov av ledning och samordning.

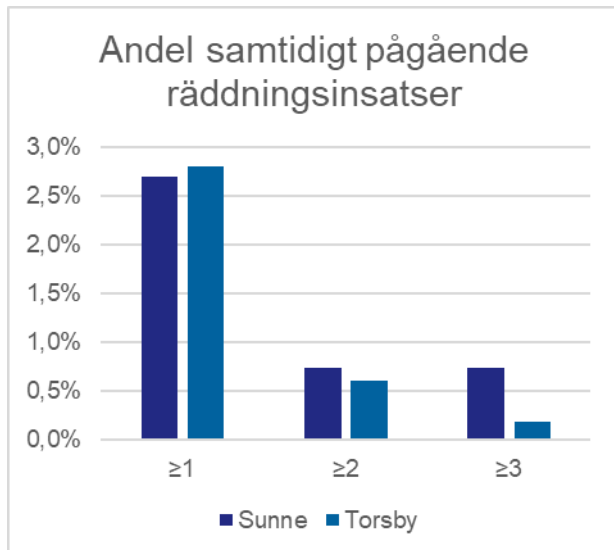
Vid omfattande insatser kan stab upprättas som stöd för ledningsarbetet, både i ledningscentralen och kommande SLC såväl som på skadeplatsen.

Vilka resurser som larmas för att leda en räddningsinsats beror på ledningsbehovet för den aktuella händelsen. Den som leder en räddningsinsats kallas för räddningsledare. Denne ansvarar bland annat för att sätta målet med insatsen, fördela uppgifter och resurser utifrån målet och följa upp genomförandet. Räddningsledaren ska kontinuerligt rapportera till den övergripande ledningen hur insatsen genomförs och vilken effekt den ger samt säkerställa samverkan med andra aktörer på skadeplats.

Den gränslösa räddningstjänsten som beskrivs i kapitel 8.1.1 gäller även ledningsresurser vilket innebär att Räddningstjänsten Sunnes ledningsresurser vid behov kan leda eller delta i räddningsinsatser i någon av de andra kommunerna. På samma sätt kan ledningsresurser från de andra räddningstjänsterna vid behov leda eller delta i räddningsinsatser i Sunne kommuns geografiska område.

Ledningsresurserna utgår i normalfallet från Sunne, Torsby eller Hagfors och har en anspänningstid på 90 sekunder. Ledningsarbetet inleds så fort larm inkommit till räddningscentralen. Ledningsresursen hos Räddningstjänsten Sunne eller Torsby påbörjar sitt ledningsarbete i samband med alarmering av ledningsresursen. Den lokala insatsledaren kan finnas i hela det geografiska området Sunne, Torsby och Hagfors och kan vid långa avstånd bedöma om närmare ledningsenhet kan aktiveras från ledningscentralen.

8.3.2 Samtidiga och omfattande räddningsinsatser



Sunne kommun och samarbetskommunen Torsby kommun har ungefär lika stor andel samtidiga räddningsinsatser, 2,7% respektive 2,8%, se figur.

För Sunne kommun inträffade det under perioden 2010–2019 vid 33 tillfällen att det inkom 1 eller flera larm samtidigt. Extremtillfället var 4 augusti 2014 då en storm orsakade många samtidiga räddningsinsatser, som flest 5st. Torsby kommun har ett tillfälle 13 augusti 2010 då det var som flest 4st räddningsinsatser samtidigt, också på grund av storm.

Denna analys innehåller enbart de räddningsinsatser där kriterierna för en räddningsinsats enligt lag om skydd mot olyckor, LSO är uppfyllda. Ytterligare samtidiga händelser kan ha inträffat för andra uppdrag och för händelser som inte uppfyllt kriterierna i LSO.

8.4 Räddningstjänst under höjd beredskap

Den kommunala organisationen för räddningstjänst utgör en viktig del av totalförsvaret. Totalförsvaret regleras i Lag (1992:1403) om totalförsvaret och höjd beredskap. Totalförsvaret består av militär verksamhet (militärt försvar) och civil verksamhet (civilt försvar). Det civila försvaret handlar om att värna civilbefolkningen, säkerställa viktiga samhällsfunktioner och bidra till Försvarsmaktens förmåga. Räddningstjänst under höjd beredskap (RUHB) ingår i det civila försvaret.

Räddningstjänst under höjd beredskap beskrivs i LSO 8 kap. För att skydda och rädda människor och egendom vid höjd beredskap ska räddningstjänsten enligt LSO 8 kap 2§ utöver sina normala uppgifter även ansvara för:

- upptäckande, utmärkning och röjning av farliga områden,
- indikering, sanering och andra åtgärder för skydd mot nukleära och kemiska vapen,

- kompletterande åtgärder som är nödvändiga för att denna verksamhet ska kunna fullgöras, samt
- delta i åtgärder för första hjälp och transport av skadade samt för befolkningsskydd.

Lagen klargör att i övrigt ska samma regler och förhållanden gälla som vid utförande av kommunal räddningstjänst. Dessutom beskrivs att under höjd beredskap kan personal inom kommunens organisation för räddningstjänst tas i anspråk för uppgifter som inte berör den egna kommunen.

Organisationen vid höjd beredskap bygger på den fredstida organisationen och dess ansvarsområden. I avvaktan på planeringsinriktningar från centrala myndigheter inriktas planeringsarbetet på att säkerställa förmåga och uthållighet i händelse av fredstida kriser. Planeringsarbete genomförs utifrån den nu gällande kommunöverenskommelsen för civilt försvar som omfattar arbete med krigsorganisation, kompetenshöjande åtgärder samt säkerhetsskydd.

Gällande de specifika uppgifter som tillkommer enligt LSO 8 kap 2§ i händelse av höjd beredskap så krävs vägledning från centrala myndigheter för att i detalj kunna fortsätta planeringen avseende dessa uppgifter. Den fredstida organisationen innehåller dock förmågor som har relevans även för delar av de tillkommande uppgifterna, framför allt gällande CBRNE samt resurs för ras och tung räddning (RTR).

9. Uppföljning, utvärdering och lärande

De uppsatta målen för verksamheten i respektive handlingsprogram följs upp fortlöpande inom ramen för ordinarie verksamhetsuppföljning och internkontroll och i samband med att målen följs upp genererar avvikelser i tydliga åtgärder inom ramen för den årliga verksamhetsplaneringen.

Resultatet av årlig verksamhet och måluppfyllelse följs upp i samband med bokslut. Resultat och måluppfyllelse dokumenteras löpande i dokumentet Verksamhetsplan och budget för respektive år. Verksamheten ska utvärderas under sista året av varje mandatperiod utifrån målen i handlingsprogrammen. Utvärderingen syftar till att dels kvantifiera effekterna av de egna verksamheterna, dels uppskatta hur utfallet har påverkats av samhällsutvecklingen i övrigt.

I syfte att sträva mot de nationella målen följs då också handlingsprogrammen upp genom att göra jämförelser med andra kommuner som bedöms jämförbara.

En del av verksamhetsuppföljningen som är särskilt utpekad i LSO är olycksundersökningar. Syftet med kravet är att i skäligen omfattning klarlägga orsakerna till olyckan, olycksförloppet och hur insatsen har genomförts. Dessa genomförs enligt särskild rutin och är bland annat en del av den interna kontrollen och kvalitetsarbetet.