



Sunne
kommun

Styrdokument

Miljö- och byggenhetens verksamhetsplan 2024- 2025



SUNNE | VÄRMLAND



Dokumenttyp	Verksamhetsplan
Diarienummer	MBN/2024:23
Beslutad av	Miljö- och bygglovsnämnden, 2024-05-13 §24
Reviderad av	
Dokumentansvarig	Miljö- och byggchef

Innehåll

1. Inledning	4
2. Organisation, styrning och ledning	4
3. Kommunövergripande mål och aktiviteter	5
4. Målindikatorer	6
4.1 Svenskt Näringslivs företagsklimatmätning	6
4.2 NKI-mätning	6
4.3 KKik-mätning	7

1. Inledning

Miljö- och byggenheten är en myndighet som ger tillstånd men som också gör tillsyn inom olika verksamheter/företag.

Utgångspunkten för miljö- och byggenhetens kärnverksamhet och uppdrag är att uppnå största möjliga nytta för dem som kommunen är till för. Enheten arbetar till stor del med rådgivning och service.

Det gemensamma målet för de olika ansvarsområdena inom enheten är att förebygga risker. Förebygga risken att bli matförgiftad görs till exempel via enhetens viktiga arbete med livsmedelskontroller, hållbarhet och säkerhet i och intill byggnader säkerställs genom bygglovhandläggarnas viktiga kompetens. Risken för utsläpp av miljöfarliga ämnen hindras genom miljö- och hälsoskyddsinspektörernas tillsyn på miljöfarliga verksamheter. Det ska vara säkert att besöka poolanläggningar utan att bli sjuk och det ska vara säker och ansvarsfull alkoholservice på krogar och restauranger.

Det viktiga arbetet bedrivs genom handläggning av ansökningar och anmälningar enligt lagstiftningen, handläggning av klagomål och anmälningar om att lagstiftningen inte följs, planering och administration kopplat till verksamheten samt planerad regelbunden tillsyn och kontroll av olika verksamheter.

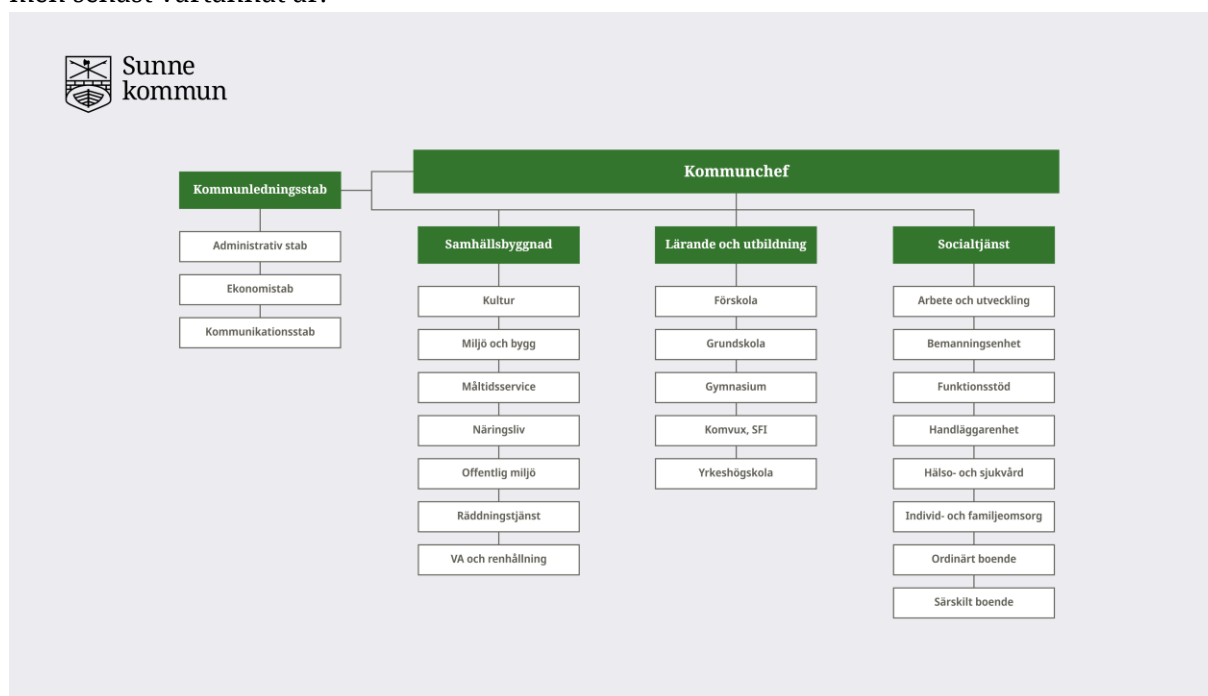
2. Organisation, styrning och ledning

Det dagliga arbetet inom miljö- och bygglovsnämndens ansvarsområde genomförs av miljö- och byggenheten. Miljö- och byggenheten ansvarar för tillsyn och tillståndsgivning inom livsmedelskontroll, miljö- och hälsoskydd, serveringstillstånd för alkoholhaltiga drycker, snus och tobak, tobaksfria nikotinprodukter med flera samt tillstånd gällande bygglov med därtill hörande ärendehantering. Verksamheten leds av enhetschef för miljö- och byggenheten. Inom områdena miljö- och hälsoskydd, livsmedel och alkohol med flera finns en samordningsansvarig som samordnar och planerar arbetet. För enheten finns också stödresurser av förvaltnings-sekreterare och en administratör. Organisatorisk ligger förvaltningssekreteraren under kansliheten och administratören under miljö- och byggenheten. Miljö- och byggenheten ligger organisatoriskt under "sambalbyggnad".

Miljö- och byggenheten samverkar via samverkansavtal med Torsby, Hagfors, Kristinehamn samt Karlstad. Miljö- och byggenheten medverkar i Miljösamverkan Värmlands och Örebro län som är ett samarbete mellan samtliga kommuner i Värmlands och Örebro län inklusive länsstyrelserna. Genom samverkan eftersträvas en helhetssyn i miljö- och hälsoskyddsfrågorna. Miljösamverkan Värmlands och Örebro län ska också vara ett stöd för kommunernas tillsyn och göra riktade informations-

insatser mot näringslivet. Miljö- och byggenheten medverkar också i Byggsamverkan Värmland som har samma motsvarighet som Miljösamverkan och där handläggarna ingår i ett nätverk och ges stöd i sin tillståndsgivning och i sitt tillsynsarbete. Ökad samverkan inom och mellan kommunerna samt internt är viktigt i syfte att utveckla uppdraget gentemot Sunne kommuns invånare och företagare.

Verksamhetsplanen utgår från verksamhetsplanen för samhällsbyggnad. Utöver verksamhetsplanen finns det också ett antal styrdokument som styr verksamheten. För det dagliga arbetet finns det några huvuddokument som tillsynsplaner gällande miljöbalken, plan- och bygglagen, alkohollagen med flera samt kontrollplan för livsmedelsområdet, handlingsplan för förorenade områden. Det finns också en antagen internkontrollplan för åren 2023–2025 och som årligen följs upp och rapporteras till miljö- och bygglovsnämnden. Tillsyns- och kontrollplanen följs också årligen upp och rapporteras till miljö- och bygglovsnämnden och ses över och revideras vid behov. Handlingsplanen för förorenade områden ska ses över vid behov men senast vartannat år.



Bilden visar kommunens organisation med kommunens verksamheter och tillhörande enheter.

3. Kommunövergripande mål och aktiviteter

I enlighet med verksamhetsplanen för samhällsbyggnads enheter prioriteras i hög grad aktiviteter som ska förbättra dialogen med Sunne kommuns invånare och företagare. Det ska ges god service som ger förutsättningar för företag att växa och etablera sig inom kommunen. Det ska erbjudas hög tillgänglighet, gott bemötande och effektiv leverans av tillstånd, beslut

och information till kommunens invånare och företag. Fokus ska ligga på förvaltningslagen 6 § ”En myndighet ska se till att kontakterna med en-skilda blir smidiga och enkla. Myndigheten ska lämna den enskilde sådan hjälp att han eller hon kan ta till vara sina intressen. Hjälpen ska ges i den utsträckning som är lämplig med hänsyn till frågans art, den enskildes behov av hjälp och myndighetens verksamhet. Den ska ges utan onödigt dröjsmål.”

Verksamhetsplanen för miljö- och bygg i Sunne kommun utgår ifrån de politiska prioriteringar och mål som har beslutats av kommunfullmäktige. Livskvalitet, Hållbar kommun, Livslångt lärande och Näringsliv och arbete är de övergripande målområdena som styr verksamheten. Varje mål har brutits ned till aktiviteter hos enheten.

Livskvalitet

Hälsa	Exploatering	Service
”Vett och etikett på krogen” Alkoholhandläggare i samarbete med ANDTS-samordnare och lokalpolis gör besök på gymnasieskolorna.	Följa upp och slutföra ansökningar/inventeringar av enskilda avlopp	Samhällsservice utanför tätorten genom mobila miljö- och byggkontor
Inventera hälsoskyddsobjekt t ex äldreboenden.		Fortsatt kvällsöppet under våren.

Hållbar kommun

Ekonomi	Tillgänglighet	Hållbarhet
Digital tillsyn inom vissa tillsynsområden.	Samverkan över kommungränser, fler samverkansavtal.	Fastställa handlingsplan för förorenade markområden.

Livslångt lärande

Information	Kompetensförsörjning	Hållbarhet
Anordna dialogmöten med intresseföreningar m.fl.	Erbjuda praktikplats	Riktade insatser
Föreläsning och dialogmöte internt gällande beredskapshantering livsmedel/dricksvatten.		

Näringsliv och arbete

Tillgänglighet	Service	Mötesforum
Delta på ”Bygga-Bo mässan” och andra evenemang.	Film kring beslutsprocesser t ex bygglov.	Skapa mötesforum efter önskemål.

4. Målandikatorer

4.1 Svenskt Näringslivs företagsklimatmätning

Samhällsbyggnads verksamhet har som målsättning att ligga på ett resultat över 4,0 i Svenskt Näringslivs företagsklimatmätning.

4.2 NKI-mätning

Enligt verksamhetsplanen för samhällsbyggnad ska fokus ligga på serviceinriktad myndighetsutövning. Målet för enheten kan mätas genom NKI som är ett mått inom kund- och marknadsundersökningar och står för nöjd-kund-index. Med hjälp av NKI kan företagarens uppfattning av verksamheten mätas och är ett av de vanligaste måtten att mäta kundnöjdhet med. Sunne kommun har legat högt i mätningarna och målet är ett fortsatt högt värde i kommande NKI-mätningar inom respektive område som mäts. Beslutat mål enligt nämnden är nivån 80.

4.3 KKik-mätning

Ytterligare en indikator på enhetens arbete är KKik- mätningar. KKik står för Kommunens Kvalitet i Korthet. Det är ett nationellt projekt där drygt 170 kommuner medverkar och där Sunne kommun ingår. Projektet tar via mätningar och undersökningar fram nyckeltal och resultat där kommuner kan göra jämförelser. Via mätningar och nyckeltal kan därefter verksamheten sträva efter ökad kvalitet och effektivitet. Beslutat mål enligt nämnden är 100% uppfyllelse av servicegarantin.