



Sunne  
kommun

# Delårsrapport

2024-08-31



SUNNE | VÄRMLAND

## Innehållsförteckning

Förvaltningsberättelse .....	3
Den kommunala koncernen .....	3
Viktiga förhållanden för resultat och ekonomisk ställning .....	4
Händelser av väsentlig betydelse .....	5
God ekonomisk hushållning och ekonomisk ställning .....	6
Balanskravsresultat.....	10
Styrning och uppföljning av den kommunala verksamheten .....	11
Väsentliga personalförhållanden .....	12
Förväntad utveckling .....	12
Kommunstyrelsen.....	13
Överförmyndarnämnden.....	13
Miljö- och bygglovsnämnden .....	14
Valnämnden.....	14
Kommunrevision .....	14
Räkenskaperna.....	15
Driftredovisning .....	19
Investeringsredovisning .....	20
Resultat/prognos .....	21

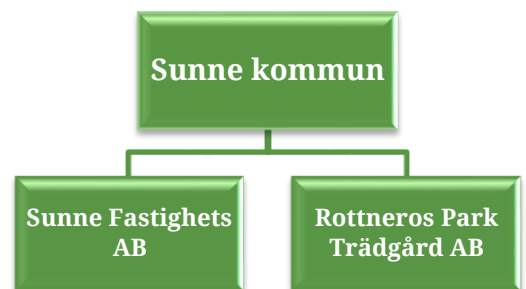
## Förvaltningsberättelse

Med ledning av verksamheternas, nämndernas, revisionens och de kommunala bolagens delårsrapporter och prognoser för helåret har delårsrapport för kommunen upprättats. Delårsrapporten omfattar resultat för perioden januari till augusti, samt prognos för september till december.

### Den kommunala koncernen

I den kommunala koncernen ingår, förutom kommunen, de helägda bolagen Sunne Fastighets AB och Rottneros Park Trädgård AB. De kommunala bolagen lämnar prognos för helåret i samband med upprättande av delårsbokslut. Den sammanställda redovisningen, som inkluderar verksamhet som bedrivs i bolagsform, redovisas i årsbokslutet.

Sunne kommuns koncern är inte en äkta koncern i aktiebolagslagens mening. Det beror på att skatte- och värderingsregler inte gäller kommunkoncerner.



### Resultat för koncernen

Resultat för kommunkoncernen per augusti uppgick till 29,8 mkr. Prognos för helåret är 9 mkr.

#### Sunne Fastighets AB

Sunne Fastighets AB redovisar ett negativt periodresultat om 1,5 mkr och prognosticerar ett negativt årsresultat om 2,1 mkr. Den negativa avvikelsen

kommer främst av ökade priser för fjärrvärme, en tvist med entreprenör gällande yttre skötsel samt kostnader för snö- och halkbekämpning. Bolaget har under året amorterat 13 mkr.

Årsresultat för ägda fastigheter prognosticeras till -3,6 mkr medan årsprognos för förvaltade fastigheter prognosticeras till +1,5 mkr. För att nå detta resultat om +1,5 mkr för de förvaltade fastigheterna avser bolaget tilläggsfakturera kommunen 1,6 mkr.

#### Rottneros Park Trädgård AB

Rottneros Park Trädgård AB redovisar ett positivt periodresultat om 579 tkr men prognosticerar ett negativt resultat om 390 tkr för helåret 2024. Parken har hittills haft ca 25 500 besökare och den aktivitet som återstår är Jul i parken. Bolaget har enligt ägardirektivet kapitaltäckningsgaranti. Då bolaget har ett lågt eget kapital innebär ett negativt resultat att kommunen behöver gå in med medel för att täcka bolagets förlust.

tkr	Resultat 31/8	Prognos 2024
Sunne kommun	30 841	11 472
Sunne Fastighet AB	-1 549	-2 098
Rottneros Park Trädgård AB	579	-390
<b>Resultat</b>	<b>29 871</b>	<b>8 984</b>

## Måluppfyllelse för kommunkoncernen

Den prognosticerade måluppfyllelsen för kommunkoncernen är att 4 av 4 mål uppnås. Kortsiktiga mål i budget 2024 sattes utan hänsyn till redovisning av finansiell leasing, varför soliditet redovisas både inklusive och exklusive finansiell leasing.

	Långsiktigt mål	Kortsiktigt mål 2024	Prognos 2024
Resultat	Över en rullande 5-årsperiod överstiger 2 %	≥ 0,7 %	0,9 %
Soliditet (exkl. leasing)	Lägst 30 %	≥ 31 %	31 %
Soliditet (inkl. leasing)			30 %
Soliditet inkl. ansvarsförbindelse (exkl. leasing)	Ökar över tid	≥ 20 %	20 %
Soliditet inkl. ansvarsförbindelse (inkl. leasing)			19 %

### Kommunkoncernen ska bidra till en växande befolkning, hållbar utveckling och ett växande näringsliv.

Efter de nya befolkningsprognoserna förväntas Sunnes invånare att minska under 2024. Kommunens miljöstrategi revideras under 2024 för att mätningar tydligare ska kunna göras. Vid senaste mätning var 7 av 21 mål uppfyllda. Även om företagsklimatet inte når det högt satta målet ligger kommunen över snittet i Värmland.

Indikator	Mätning	Resultat 2022	Resultat 2023	Mål 2024	Prognos 2024
Antal invånare ökar	Antal	13 418	13 366	> 13 366	minskar
Kommunen är en bra plats att bo och leva på	Kommunen är en bra plats att bo och leva på, %	95,6	96,2	≥ 92	96,2
Kan rekommendera andra att flytta till kommunen	Kan rekommendera andra att flytta till kommunen, %	66,4 Riket: 62,6	73,2 Riket: 62,3	> 62,3	73,2
Kommunens miljöstrategi	Målen i kommunens miljöstrategi uppfylls, %	iu	iu	Ökar	Ökar
Företagsklimat	Företagsklimat enl. ÖJ (Insikt) - Totalt NKI	79	77	≥ 80	77

## Viktiga förhållanden för resultat och ekonomisk ställning

### Omvärldsanalys

Sverige befinner sig sedan ett år tillbaka i en lågkonjunktur. Lågkonjunkturen bedöms slå igenom tydligare på arbetsmarknaden i år och arbetslösheten stiga. Inflationen faller tillbaka både i Sverige och i omvärlden, men läget i svensk ekonomi är fortsatt svår med en svag tillväxt och en låg efterfrågan på arbetskraft. Lågkonjunkturen börjar återhämta sig i slutet av året, det dröjer dock till 2026 innan lågkonjunkturen är över.

Enligt SKR:s sammanställning av kommunernas tertialrapporter är det tydligt att årets resultat beräknas bli rekordlångt och 173 kommuner räknar med att gå med underskott.

Enligt SCB:s befolkningsframskrivning kommer antalet 80 år eller äldre att öka med 38 procent under fram till 2033. Under samma period ökar personer i arbetsför ålder med 2,7 procent medan åldersgruppen 0–19 år minskar med 8,3 procent. Den potentiella ökningen i arbetskraft kommer inte att räcka till arbetsmarknadens behov. Genom att fortsätta förändra arbetssätt och ta tillvara och utveckla befintliga medarbetare kan behovet av fler anställda

minska. Med färre barn och fler äldre behöver det också ske en omställning från skola till äldreomsorg. Det handlar bland annat om byggnader, där skolor skulle kunna byggas om till äldreboenden, men framför allt handlar det om att personer som idag jobbar inom förskola och skola skulle behöva ställa om till yrken inom kommunens äldreomsorg.

## Befolkning

Folkmängden var per sista juli 13 332. Det är en minskning med 34 personer sedan årsskiftet. Jämfört med sista juli 2023 har befolkningen minskat med 100 personer. Orsakerna till minskningen är ett negativt födelseöverskott (-44) och ett negativt inflyttningsöverskott (-30).

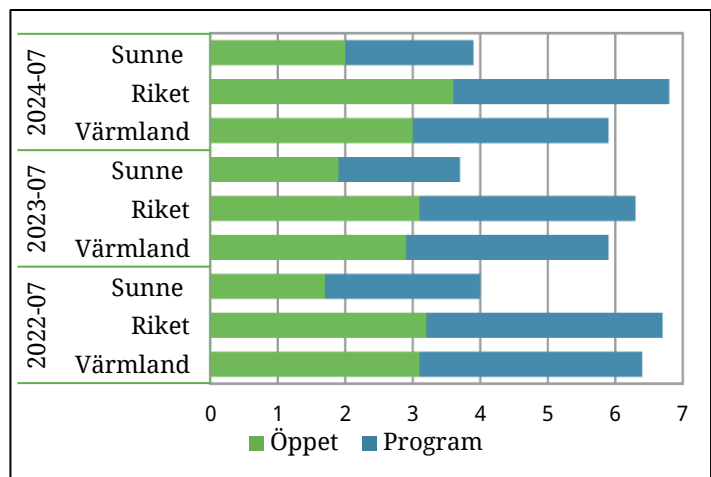
Enligt kommunens befolkningsprognos prognosticeras invånarantalet till ungefär 13 350 invånare de kommande åren. Utvecklingen per åldersgrupp innebär att kommunen minskar i åldersgrupperna 0–19 år samt 20–64 år, medan kommunen fortsätter öka i åldersgrupperna 65–79 år och 80+.

Tidpunkt	Folkmängd
2024-07-31	13 332
2023-07-31	13 432
2022-07-31	13 392
2021-07-31	13 361
2020-07-31	13 315

## Arbetsmarknad

Arbetslösheten i Sunne ligger fortsatt lägre än både riket och Värmland. Per juli var andel totalt inskrivna arbetslösa för Sunne 3,9 %, riket 6,8 %, och Värmland 5,9 %. Sunne ökar 0,2 procentenheter, riket har ökat 0,5 procentenheter och Värmland är oförändrat jämfört med föregående år.

För Sunne uppgick den öppna arbetslösheten till 2,0 % medan andelen arbetslösa i program uppgick till 1,9 %.



## Händelser av väsentlig betydelse

Omställningsarbetet som pågått under våren är klart. Omställningen sker främst genom naturliga avgångar samt minskat antal visstidsanställningar. Av de 38 tjänster som avvecklats resulterade 3 i uppsägning. Verksamheterna fortsätter arbetet med att minska personalkostnaderna, bland annat genom ytterligare omställning av personal och återhållsamhet med vikarier.

Från att stadigt ha ökat sedan 2019, började Sunnes befolkning att minska under andra halvan av 2023 och minskningen har fortsatt under 2024. Kommunen har fortsatt ett negativt födelseöverskott, skillnaden från föregående år är att färre personer flyttar in. Även demografin ändras mot föregående år och tidigare prognoser. Antalet äldre fortsätter att öka, och under 2024 märks en tydlig minskning i antal barn.

I maj beslutade kommunfullmäktige att avveckla Klättens skola (F-6) från och med höstterminen 2024. Den beräknade kostnadsminskningen gäller personalkostnader och uppgår till 2,5 mkr per år.

Renoveringen av det särskilda boendet, Brogården, fortgår enligt plan. Beräknad inflytt är senast december 2025 då evakueringsboendets avtal löper ut i årsskiftet 2025/2026. Renoveringen medför att kommunen har färre antal

platser och köper därför just nu korttidsboende av både Torsby och Munkfors. Även renoveringen av Prästbols skola fortgår enligt plan och beräknas vara klart till skolstart HT2025. Båda projekten leds av kommunens fastighetsbolag, Sunne Fastighets AB, som ansvarar för projektering, genomförande och uppföljning.

Under året planeras tre större energieffektiviseringsprojekt att genomföras. De tre fastigheter som berörs är Brogården, SG/Broby och AME. Även dessa investeringar projektleds av kommunens fastighetsbolag.

Sunne kommun har en pågående rättvist med en fastighetsägare i Värmlands Tingsrätt. Tvisten gäller huruvida kommunen lämnat felaktig information gällande om kommunen anslutit och trycksatt vattenledningarna. Tvisten gäller även om fastighetsägaren själv varit medvållande till en uppkommen vattenskada.

## God ekonomisk hushållning och ekonomisk ställning

Totalt finns sex finansiella mål och fyra övergripande mål. Det är med utgångspunkt i prognosticerad måluppfyllelse för dessa mål som bedömningen om kommunen kommer att uppnå god ekonomisk hushållning görs. För att nå god ekonomisk hushållning bör minst 70 procent av målen bedömas uppfyllda. För att ha nått måluppfyllelse bör minst 50 procent av indikatorerna bedömas uppfyllda, och för att en indikator ska anses uppnås ska målvärdet bedömas uppnås.

För de sex finansiella målen prognosticeras måluppfyllelse för alla målen. Även för de fyra övergripande målen prognosticeras måluppfyllelse för alla målen. Det ger en total prognosticerad måluppfyllelse om 100 %. Den samlade bedömningen är att kommunen kommer att uppfylla god ekonomisk hushållning för 2024. Kortsiktiga mål i budget 2024 sattes utan hänsyn till redovisning av finansiell leasing, varför soliditet redovisas både inklusive och exklusive finansiell leasing.

### Finansiella mål

	Långsiktigt mål	Kortsiktigt mål 2024	Prognos 2024
Skattesats	Att skattesatsen inte höjs	21,62 %	21,62 %
Resultat	Över en rullande 5-årsperiod uppgår till 2 %	≥ 1,0 %	1,1 %
Självfinansieringsgrad	Över en rullande 5-årsperiod når 100 %	≥ 39 %	39 %
Soliditet (exkl. leasing)	Lägst 50 %	≥ 51 %	51 %
Soliditet (inkl. leasing)			45 %
Soliditet inkl. ansvarsförbindelse (exkl. leasing)	Ökar över tid	≥ 31 %	32 %
Soliditet inkl. ansvarsförbindelse (inkl. leasing)			29 %
Pensionsavsättning	Över en rullande 5-årsperiod uppgår till i snitt 4,5 mkr/år	≥ 0 mkr	0 mkr

## Övergripande mål

Livskvalitet					
I Sunne är det nära mellan människor och vi välkomnar varandras olikheter. Målet är en växande befolkning, livskraftig landsbygd och god hälsa genom hela livet.					
Efter de nya befolkningsprognoserna förväntas Sunnes invånare att minska under 2024. Antal ärenden inom Individ och familjeomsorg ökar vilket skulle kunna indikera sämre hälsotillstånd och psykiskt välbefinnande. Vid tidigare mätningar har dock inte upplevt hälsotillstånd korrelerat med faktiskt resultat varvid bedömningen är att målet fortsatt kan uppnås. Övriga mål inom det prioriterade området uppnås under 2024.					
Indikator	Mätning	Resultat 2022	Resultat 2023	Mål 2024	Prognos 2024
Antal invånare ökar	Antal	13 418	13 366	>13 366	minskar
Hälsotillstånd	Invånare med bra självskattat hälsotillstånd, %	71	v 46	Ökar	Ökar
Psykiskt välbefinnande	Invånare 16–84 med gott psykiskt välbefinnande, %	88,2	v 46	≥ 86	Ökar
Kommunen är en bra plats att bo och leva på	Kommunen är en bra plats att bo och leva på, %	95,6	96,2	≥ 92	≥ 92
Kommunal service utanför kommunens centralort	Bra tillgång till kommunal service utanför kommunens centralort, %	61,4	65,3	Ökar	> 65,3
Demografisk försörjningskvot	>1 innebär att gruppen äldre och yngre är större än den i arbetsför ålder.	0,89	0,91	< 1	< 1
Kan rekommendera andra att flytta till kommunen	Kan rekommendera andra att flytta till kommunen, %	66,4 Riket: 62,6	73,2 Riket: 62,3	Bättre än riket	Bättre än riket
Nöjdhet i hemtjänsten	Brukarbedömning hemtjänst – helhetssyn, %	96	93	≥ 92	≥ 92

Hållbar kommun					
I Sunne pågår ett samtal som gör att varje generation tar sitt ansvar så att vi växer varsamt ur ekonomisk, social och ekologisk synvinkel. I Sunne fokuserar vi på kärnverksamheten och skapar en tillgänglig kommun med hållbar utveckling.					
Sjukfrånvaro minskar i jämförelse med föregående år och nyttjandegrad av E-tjänster ökar vilket innebär att målen för 2024 förväntas uppnås. Vad gäller löneskillnader mellan kvinnor och män förväntas målet inte att uppnås under 2024. För att klara målet krävs åtgärder vid lönekartläggningen. Kommunens miljöstrategi revideras under 2024 för att mätningar tydligare ska kunna göras. Vid senaste mätning var 7 av 21 mål uppfyllda. Miljöstrategin sträcker sig i dagsläget till 2030. Målet förväntas nås under 2024.					
Indikator	Mätning	Resultat 2022	Resultat 2023	Mål 2024	Prognos 2024
Sjukfrånvaro	Sjukfrånvaro totalt bland anställda, %	7,4	5,9	minskar	Samma nivå
Nyttjandegraden av e-tjänster ökar	Faktiska ärenden	584	1 061	Ökar	Ökar
Lön kvinnor/män	Lönegap: median kvinnor – median män, kr	-2	-448	≤±100	-448
Heltidsanställningar	Heltidsanställda månadsavlönade, %	73	73	ökar	73
Kommunens miljöstrategi	Målen i kommunens miljöstrategi uppfylls, %	iu	iu	Ökar	Ökar
Tillgänglig kommun, svar på frågor	Att få svar på frågor till kommunen fungerar bra, %	64,4	73,8	Ökar	Ökar
Tillgänglig kommun, bra bemötande	Bra bemötande vid kontakt med tjänstepersoner, %	82,9	83,6	Ökar	ökar

Livslångt lärande					
Sunne öppnar upp mot omvärlden genom ett livslångt lärande där alla har möjlighet att nå sin fulla potential. I Sunne främjar vi en bildningskultur med målet att skapa Värmlands bästa skolkommun.					
Behörighet till gymnasiet förväntas vara oförändrat under 2024. Stor ökning skedde föregående år vilket innebär att en realistisk bedömning är att resultatet består under 2024. Målet gällande kunskapskrav samt trygghet i skolan förväntas uppnås. Resultat avseende nationella prov åk 3 bedöms öka.					
Indikator	Mätning	Resultat 2022	Resultat 2023	Mål 2024	Prognos 2024
Behörighet till gymnasiet	Elever i åk 9 som är behöriga till yrkesprogram, %	76,6	85,1	Ökar	Samma nivå
Uppnått kunskapskraven i alla ämnen	Elever i åk 9 som uppnått betygsriterierna i alla ämnen, %	68,8	72,4	Ökar	Ökar
Trygghet i skolan	Elever i åk 5; Känner du dig trygg i skolan? Andel som svarat "helt och hållet" eller "till stor del", %	77,4	77,4	Ökar	Ökar
Eftergymnasial utbildning	Invånare 25–64 år med eftergymnasial utbildning, %	32,3	33,1	Ökar	33,1
Gymnasieexamen eller studiebevis	Gymnasieelever med examen eller studiebevis inom 3 år, %	74,7	70,9	Ökar	Samma nivå
Nationella prov åk 3	Elever i åk 3 som klarat alla delar av nationella proven för SV, Sv2 och MA, %	71	66	Ökar	ökar

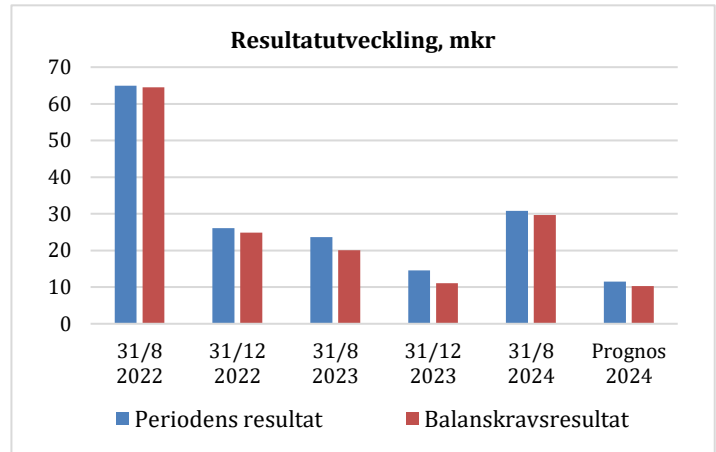
Näringsliv och arbete					
I Sunne finns de bästa förutsättningar för ett brett näringsliv och en växande arbetsmarknad. Målet är ett växande näringsliv och en serviceinriktad myndighetsutövning.					
Företagens sammanfattande omdöme om företagsklimatet har ökat mest i Värmland med en förbättring på 13 av 15 punkter. Dock ligger kommunen fortsatt 0,06 punkter under det högt satta målet på $\geq 4$ . Bedömningen är att kommunen har en god lönsamhet i företagen och tillväxt i antal anställda, men balansen i näringslivet blir alltmer ojämn och näringslivet är åldrande. Bedömningen är att nystartade arbetstillfällen under 2024 fortsatt ligger över riket.					
Indikator	Mätning	Resultat 2022	Resultat 2023	Mål 2024	Prognos 2024
Företagens sammanfattande omdöme om företagsklimatet i kommunen är bra	Företagens sammanfattande omdöme om företagsklimatet i kommunen.	3,83	3,42	$\geq 4$	3,94
Nystartade arbetsställen	Nystartade arbetsställen, antal/1000 invånare 16–64 år	18,5 Riket: 15,7	18,0 Riket: 14,6	Bättre än riket	Bättre än riket
Tillväxt i antal företag ökar	Simpler (5-årsperiod), %	18		$\geq 15$	$\geq 15$
Lönsamhetsutvecklingen ökar	Simpler (5-årsperiod), %	19		$\geq 15$	$\geq 15$
Företagsklimat	Företagsklimat enl. ÖJ (Insikt) - Totalt NKI	79	77	80	77



## Resultat och prognos

Rapporten visar ett positivt periodresultat om 30,8 mkr, vilket är 7,5 mkr bättre än föregående år. Skillnaden kommer främst av för perioden högre skatteintäkter, generella statsbidrag och kostnadsutjämnning.

Prognosticerat resultat vid årets slut är per augusti 11,5 mkr. Balanskravsresultatet beräknas till 10,3 mkr. Ett positivt årsresultat om 11,5 mkr motsvarar 1,1 % av skatter och generella statsbidrag, och innebär en positiv avvikelse mot budget om 1,2 mkr. Nämndernas prognosticerade årsavvikelse ligger på -5,4 mkr (-0,6 %) medan prognosticerad årsavvikelse för finansieringen ligger på +6,6 mkr (+0,7 %).



Prognosticerad årsavvikelse för skatteintäkter och generella statsbidrag beräknas till +18,3 mkr. Den positiva avvikelsen kommer både av ökade skatteintäkter och generella statsbidrag. Under slutet av 2023 minskade kommunen i antal invånare, vilket medfört att skatteunderlaget beräknas på 25 invånare färre än budgeterat. Årsprognosen baseras på senast kända skatteunderlagsprognos (per augusti). För övriga finansiella poster prognosticeras en total negativ årsavvikelse om 11,7 mkr. Avvikelsen kommer främst av beräknade pensionsutbetalningar.

Verksamhetsområdena inom kommunstyrelsen prognosticerar en total årsavvikelse om -5,4 mkr (-0,6 %). Avvikelsen kommer främst av högre personalkostnader än budgeterat. Vid ingången av 2024 beräknades att nettokostnadsökningar motsvarande 3,5–4 % medföra att ca 10 mkr behöver effektiviseras inom kommunstyrelsen verksamheter. Beräkningen tar inte hänsyn till ökad/minskad volym eller behov. Verksamheterna arbetar aktivt med att minska personalkostnaderna, bland annat genom avveckling av personal och återhållsamhet med vikarier. Samtidigt som kommunen behöver minska personalkostnaderna är det svårt att rekrytera. Många av kommunens verksamheter har problem att rekrytera rätt kompetens inom vissa områden, till exempel sjuksköterskor. Även rekrytering av vikarier är svårt, vilket främst märks inom vård- och omsorgsverksamheterna.

Sunne Fastighets AB prognosticerar en hyreshöjning om 1,6 mkr för de förvaltade fastigheterna under året. Den prognosticerade hyresjusteringen innebär en ökad kostnad för kommunen. Bolagets prognos för helåret har sedan tertialrapporten försämrats med 2,1 mkr. Prognos för helåret är per augusti -2,1 mkr, varav förvaltade fastigheter +1,5 mkr (+0,1 mkr) och ägda fastigheter -3,6 mkr (-2,2 mkr).

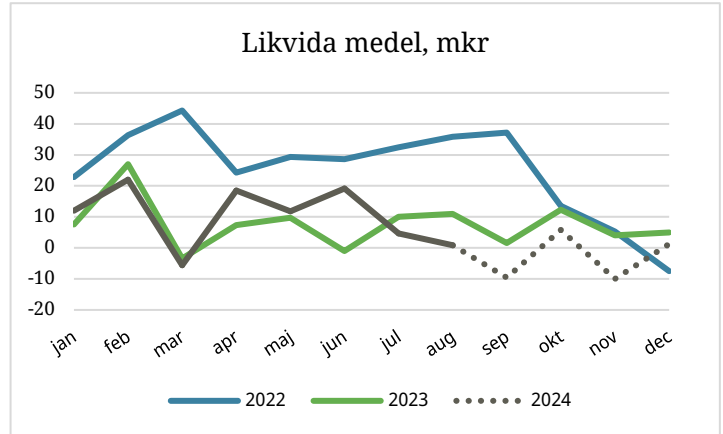
Nämnder och revisionen prognosticerar ingen årsavvikelse per augusti.

## Finansverksamhet

Kommunens likvida medel är vid periodens utgång 31 mkr, varav 0,8 mkr är disponibla medel som finns på kommunens bankkonton. Det är 10 mkr lägre än vid motsvarande tidpunkt föregående år. Nyupplåning gjordes senast i juni och under 2024 prognosticeras ytterligare nyupplåning om 40 mkr.

Kommunens låneskuld per 30 augusti är 160 mkr, vilket är 30 mkr högre än vid samma tillfälle 2023. Samtliga lån är tagna hos Kommuninvest. Den genomsnittliga kapitalbindningen är 1,9 år, den genomsnittliga räntebindningen är 2,5 år och genomsnittsräntan ligger på 2,2 %. Risken för höjda räntor som för året kan påverka kommunens räntekostnader bedöms som låg.

Kommunens borgensåtaganden uppgick vid delåret till 599,5 mkr, varav 98,5 % (590,6 mkr) gäller det kommunala fastighetsbolaget Sunne Fastighets AB.



## Balanskravsresultat

Årets resultat efter balanskravsjusteringar kommer enligt prognos att uppgå till 10,3 mkr, vilket innebär att balanskravsresultatet uppfylls. Om kommunen gör ett negativt balanskravsresultat kan det eventuellt bli aktuellt att använda resultatutjämningsreserven (RUR). Enligt SKR:s nuvarande prognos för skatteunderlagets genomsnittliga utveckling, skulle det enligt kommunens regler vara möjligt att 2024 täcka ett negativt balanskravsresultat. Kommunen har 14,9 mkr avsatt i RUR.

(mkr)	Resultat 31/8	Prognos 2024
<b>Årets resultat enligt resultaträkningen</b>	<b>30,8</b>	<b>11,5</b>
reducering av samtliga realisationsvinster	-1,2	-1,2
justering för realisationsvinster enligt undantagsmöjlighet	0,0	0,0
justering för realisationsförluster enligt undantagsmöjlighet	0,0	0,0
orealiserade vinster och förluster i värdepapper	0,0	0,0
återföring av orealiserade vinster och förluster i värdepapper	0,0	0,0
<b>Årets resultat efter balanskravsjusteringar</b>		
Reservering av medel till resultatreserv	0,0	0,0
Användning av medel från resultatreserv	0,0	0,0
Användning av medel från resultatutjämningsreserv	0,0	0,0
<b>Årets balanskravsresultat</b>	<b>29,6</b>	<b>10,3</b>

## Styrning och uppföljning av den kommunala verksamheten

I den antagna internkontrollplanen för 2024 finns 14 planerade kontroller inom kommunstyrelsens ansvarsområde. Överförmyndarnämnden har antagit 4 kontroller och Miljö och byggnämnden har antagit 3 kontroller. Nedan redovisas de kontroller som genomförts under perioden januari till augusti.

Kommunledningsstab			
Utförd uppföljning	När	Resultat	Vidtagna/föreslagna åtgärder
Avtalstrohet	maj	Ingen avvikelse	Ingen åtgärd
Verksamhetsplaner, indikatorer och detaljbudget	jan	Klart i januari, i tid för planerad presentation och uppföljning.	Ingen åtgärd
Resepolicy	maj	Ingen avvikelse	Ingen åtgärd
Samhällsbyggnad			
Utförd uppföljning	När	Resultat	Vidtagna/föreslagna åtgärder
Regelbunden tillsyn av allmänna lekplatser	juni	Ingen avvikelse	Ingen åtgärd
Utbetalning av bidrag	juni	Ingen avvikelse	Ingen åtgärd
Egenkontroll enligt miljöbalken	mars, juni	Ingen avvikelse	Ingen åtgärd
Lärande och utbildning			
Utförd uppföljning	När	Resultat	Vidtagna/föreslagna åtgärder
Mottagande och övergångar av elever	mars	Ingen avvikelse	Ingen åtgärd
Skolpliktsbevakning	mars	Ingen avvikelse	Ingen åtgärd
Särskilt stöd och anpassningar enligt åtgärdsprogram	mars/juni	Ingen avvikelse	Ingen åtgärd
Frånvaro-/närvarorapportering	månadsvis	Ingen avvikelse	Ingen åtgärd
Socialtjänst			
Utförd uppföljning	När	Resultat	Vidtagna/föreslagna åtgärder
Basala hygienrutiner	mars/april	Ingen avvikelse	Ingen åtgärd
Baspersonalens dokumentation	Juni	Ingen avvikelse	Ingen åtgärd
Frisknärvaro	mars/juni	Ingen avvikelse	Ingen åtgärd
Efterlevnad planering i hemtjänsten	maj	Ingen avvikelse	Ingen åtgärd
Överförmyndarnämnd			
Utförd uppföljning	När	Resultat	Vidtagna/föreslagna åtgärder
Fakturahantering	augusti	Ingen avvikelse	Ingen åtgärd
Rättssäkerhet huvudmän	augusti	Ingen avvikelse	Ingen åtgärd
Byte av ställföreträdare	augusti	Ingen avvikelse	Ingen åtgärd
Uppdaterade medarbetare och nämndledamöter	augusti	Ingen avvikelse	Ingen åtgärd
Miljö- och bygglovsnämnd			
Utförd uppföljning	När	Resultat	Vidtagna/föreslagna åtgärder
Handläggningsrutiner	jan-maj	Ingen avvikelse	Ingen åtgärd
Myndighetsutövning	jan-maj	Ingen avvikelse	Ingen åtgärd
Opartiskhet	jan-maj	Ingen avvikelse	Ingen åtgärd

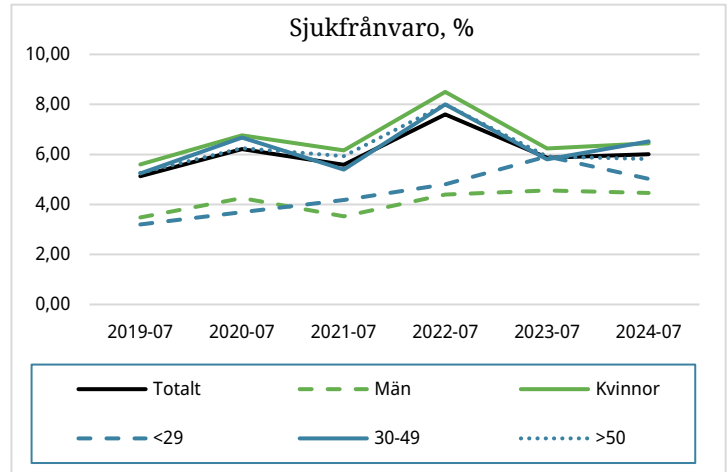
## Väsentliga personalförhållanden

### Sjukfrånvaro

Den totala sjukfrånvaron för årets första sju månader är 6,0 %, vilket är en ökning om 0,1 procentenheter jämfört med föregående år (5,9 %).

Kvinnor har generellt högre sjukfrånvaro än män medan skillnaderna i åldersgrupperna varierar över åren. Jämfört med föregående år har sjukfrånvaron bland kvinnor ökat något (från 6,2 % till 6,4 %), medan sjukfrånvaron bland män har minskat något (från 4,6 % till 4,5 %). Sjukfrånvaron för åldersgrupperna <29 år och >50 år har minskat medan sjukfrånvaron för åldersgruppen 30–49 år har ökat.

Långtidssjukfrånvaron som del av total sjukfrånvaro är per juli 41,1 %, vilket är en ökning om 4,6 procentenheter jämfört med föregående år.



### Förväntad utveckling

Kommunens arbete med att minska underhållsskulden gällande vägar samt VA fortsätter. Genom att prioritera reinvesteringar och energieffektiviseringar skapas förutsättningar för detta på sikt. Även inom skolverksamheten och socialtjänsten finns behov av reinvestering/underhåll i och av fastigheter samt ombyggnation/anpassning till verksamheternas behov. Förprojekteringar pågår för att specificera behov och kostnader.

Nya befolkningsprognoser där antalet minskar och demografin förändras innebär utmaningar för kommunen. Färre förskolebarn kommer på kort sikt att påverka verksamhet/utbud inom förskoleverksamheten och på längre sikt även skolverksamheten. Fler äldre påverkar främst verksamhet/utbud inom hemtjänst och särskilt boende. Att antalet i arbetsför ålder minskar medför utmaningar gällande kompetensförsörjning. De kommunala verksamheterna har inom många områden redan svårt att rekrytera rätt kompetens. Omställning kommer att krävas, både av ekonomiska skäl och på grund av kompetensbrist. Möjligheterna ligger i förmåga till nytänkande, att finna strategier till nya arbetssätt som kräver färre personal, förmåga till flexibilitet och samverkan.

## Kommunstyrelsen

Verksamhetschef: Petra Svedberg

### Ekonomiskt resultat

(tkr)	Årsbudget	Budget jan-aug	Utfall jan-aug	Avvikelse period	Prognos årsavvikelse
Intäkter	367 639	239 354	259 950	20 597	17 700
Personalkostnader	-767 657	-497 399	-504 083	-6 684	-14 100
Övriga kostnader	-541 356	-350 145	-365 452	-15 308	-8 975
<b>Netto</b>	<b>-941 374</b>	<b>-608 190</b>	<b>-609 585</b>	<b>-1 395</b>	<b>-5 375</b>

### Orsaker till årsavvikelse och åtgärder

Verksamhetsområdena inom kommunstyrelsen prognosticerar en total årsavvikelse om -5,4 mkr (-0,6 %). Vid ingången av 2024 beräknades att nettokostnadsökningar motsvarande 3,5–4 % medföra att ca 10 mkr behöver effektiviseras inom kommunstyrelsen verksamheter. Beräkningen tar inte hänsyn till ökad/minskad volym eller behov. Den prognosticerade årsavvikelsen kommer främst av högre personalkostnader än budgeterat. Verksamheterna arbetar aktivt med att minska personalkostnaderna, bland annat genom avveckling av personal och återhållsamhet med vikarier. Under våren genomfördes ett omställningsarbete där 38 tjänster avvecklades. Majoriteten av tjänsterna gällde vakanta tjänster samt pensionsavgångar som inte återbesattes. Samtidigt som kommunen behöver minska personalkostnaderna är det svårt att rekrytera. Många av kommunens verksamheter har problem att rekrytera rätt kompetens inom vissa områden, till exempel sjuksköterskor. Även rekrytering av vikarier är svårt, vilket främst märks inom vård- och omsorgsverksamheterna. Även andra åtgärder tas löpande fram och genomförs för att nå ekonomi i balans, till exempel effektivare arbetssätt och utbud av verksamhet. Verksamheterna arbetar även aktivt med att minska övriga kostnader (till exempel förbrukning) samt öka intäkter (bidrag/försäljning/avgifter). Alla verksamheter har fokus på ledarskap och ekonomistyrning. Allteftersom åtgärder genomförs och ger effekt kommer den prognosticerade årsavvikelsen att revideras.

## Överförmyndarnämnden

Ordförande: Eva Michel Edgren (L)

### Ekonomiskt resultat

(tkr)	Årsbudget	Budget jan-aug	Utfall jan-aug	Avvikelse period	Prognos årsavvikelse
Intäkter	60	40	58	18	27
Personalkostnader	-2 452	-1 634	-1 831	-197	-27
Övriga kostnader	-400	-267	-261	6	0
<b>Netto</b>	<b>-2 792</b>	<b>-1 861</b>	<b>-2 034</b>	<b>-174</b>	<b>0</b>

### Orsaker till avvikelser och åtgärder

Överförmyndarnämnden prognosticerar ingen årsavvikelse.

## Miljö- och bygglovsnämnden

Ordförande: Per Börestam (M)

### Ekonomiskt resultat

(tkr)	Årsbudget	Budget jan-aug	Utfall jan-aug	Avvikelse period	Prognos årsavvikelse
Intäkter	0	0	0	0	0
Personalkostnader	-266	-172	-200	-28	-31
Övriga kostnader	-32	-21	-1	20	31
<b>Netto</b>	<b>-298</b>	<b>-193</b>	<b>-201</b>	<b>-8</b>	<b>0</b>

### Orsaker till avvikelser och åtgärder

Miljö- och bygglovsnämnden prognosticerar ingen årsavvikelse.

## Valnämnden

Ordförande: Barbro Dolling

### Ekonomiskt resultat

(tkr)	Årsbudget	Budget jan-aug	Utfall jan-aug	Avvikelse period	Prognos årsavvikelse
Intäkter	0	0	428	428	428
Personalkostnader	-300	-194	-424	-230	-344
Övriga kostnader	0	0	-84	-84	-84
<b>Netto</b>	<b>-300</b>	<b>-194</b>	<b>-80</b>	<b>114</b>	<b>0</b>

### Orsaker till avvikelser och åtgärder

Under 2024 förrättades EU-val. Ingen årsavvikelse prognosticeras.

## Kommunrevision

Ordförande: Fredrik Stodne

### Ekonomiskt resultat

(tkr)	Årsbudget	Budget jan-aug	Utfall jan-aug	Avvikelse period	Prognos årsavvikelse
Intäkter	0	0	0	0	0
Personalkostnader	-290	-193	-118	75	0
Övriga kostnader	-628	-419	-278	141	0
<b>Netto</b>	<b>-918</b>	<b>-612</b>	<b>-396</b>	<b>216</b>	<b>0</b>

### Orsaker till avvikelser och åtgärder

Enligt prognosen kommer revisionens verksamhet att kunna bedrivas inom budgetram, ingen årsavvikelse prognosticeras.

## Räkenskaperna

### Resultaträkning

(tkr)	Not	Kommunen		Prognos	Budget	Prognos	Koncernen	
		2023-08-31	2024-08-31	2024	2024	budget- avvikelse	2023-08-31	2024-08-31
Verksamhetens intäkter	2	218 230	225 051	363 614	345 914	17 700	266 947	274 056
Verksamhetens kostnader	2	-810 381	-837 812	-1 315 049	-1 279 595	-35 454	-822 053	-856 866
Avskrivningar	3	-22 397	-23 000	-37 480	-38 500	1 020	-36 973	-38 646
<b>Verksamhetens nettokostnader</b>		<b>-614 547</b>	<b>-635 762</b>	<b>-988 915</b>	<b>-972 181</b>	<b>-16 734</b>	<b>-592 079</b>	<b>-621 457</b>
Skatteintäkter	4	445 070	453 306	681 100	674 368	6 732	445 070	453 306
Generella statsbidrag och utjämning	5	193 308	214 353	321 529	310 005	11 524	193 308	214 353
<b>Verksamhetens resultat</b>		<b>23 830</b>	<b>31 898</b>	<b>13 714</b>	<b>12 192</b>	<b>1 522</b>	<b>46 298</b>	<b>46 203</b>
Finansiella intäkter		1 353	2 568	2 568	1 550	1 018	2 611	3 771
Finansiella kostnader		-1846	-3 624	-4 810	-3 500	-1 310	-16 130	-20 102
<b>Resultat efter finansiella poster</b>		<b>23 337</b>	<b>30 841</b>	<b>11 472</b>	<b>10 242</b>	<b>1 230</b>	<b>32 779</b>	<b>29 872</b>
Extraordinära poster (netto)		0	0	0	0	0	0	0
<b>Årets/periodens resultat</b>		<b>23 337</b>	<b>30 841</b>	<b>11 472</b>	<b>10 242</b>	<b>1 230</b>	<b>32 779</b>	<b>29 872</b>
<b>Nyckeltal</b>								
Verksamhetens nettokostnader/ skatteintäkter och generella statsbidrag		96,3%	95,2%	98,6%	98,8%	91,7%	92,7%	93,1%
Finansnetto, tkr		-493	-1 056	-2 242	-1 950	-292	-13 520	-16 331
Årets resultat/ skatteintäkter och statsbidrag		3,7%	4,6%	1,1%	1,0%	6,7%	5,1%	4,5%

<b>Balansräkning</b>					
(tkr)	not	kommunen		koncernen	
		2023-12-31	2024-08-31	2023-12-31	2024-08-31
<b>ANLÄGGNINGSTILLGÅNGAR</b>					
Mark, byggnader och anläggningar		641 477	773 438	1 266 003	1 397 405
Maskiner och inventarier		46 424	44 811	48 608	52 922
Finansiella anläggningstillgångar		56 444	56 394	13 392	13 342
<b>Summa anläggningstillgångar</b>		<b>744 345</b>	<b>874 643</b>	<b>1 328 004</b>	<b>1 463 669</b>
<b>BIDRAG TILL STATLIG INFRASTRUKTUR</b>					
		8 680	8 360	8 680	8 360
<b>OMSÄTTNINGSTILLGÅNGAR</b>					
Förråd inkl. exploateringsfastighet		5 548	6 117	6 050	6 595
Fordringar		124 324	115 292	118 362	121 087
Kassa och bank		47 683	31 193	57 706	31 429
<b>Summa omsättningstillgångar</b>		<b>177 554</b>	<b>152 602</b>	<b>182 118</b>	<b>159 110</b>
<b>Summa tillgångar</b>		<b>930 579</b>	<b>1 035 605</b>	<b>1 518 802</b>	<b>1 631 138</b>
<b>EGET KAPITAL, AVSÄTTNINGAR OCH SKULDER</b>					
<b>Eget kapital</b>		<b>488 255</b>	<b>517 609</b>	<b>492 804</b>	<b>521 201</b>
därav periodens resultat		14 586	30 841	16 767	29 872
Resultatutjämningsreserv		14 900	14 900		
övrigt eget kapital		473 355	502 709		
<b>Avsättningar</b>					
Pensionsavsättning		17 227	19 295	17 228	19 295
Andra avsättningar		3 638	3 638	3 638	3 638
<b>Summa avsättningar</b>		<b>20 865</b>	<b>22 933</b>	<b>20 866</b>	<b>22 933</b>
<b>Skulder</b>					
Långfristiga skulder		184 264	303 627	788 424	894 227
Kortfristiga skulder	6	237 195	191 437	216 708	192 777
<b>Summa eget kapital, avsättningar och skulder</b>		<b>930 579</b>	<b>1 035 605</b>	<b>1 518 802</b>	<b>1 631 138</b>
<b>PANTER OCH ANSVARSFÖRBINDELSER</b>					
Borgensåtagande		612 547	599 547	8 947	8 947
Pensionsåtaganden, ansvarsförbindelse		185 282	189 591	185 282	189 591
Beviljad checkkredit		63 000	63 000	80 000	80 000
<b>Ekonomiskt engagemang som inte redovisas i balansräkning</b>					
Operationella leasingavtal		313 583	131 647	313 583	131 647



<b>Nyckeltal</b>					
Soliditet exkl. ansvarsförbindelse		55%	50%	32%	32%
Soliditet inkl. ansvarsförbindelse		34%	32%	20%	20%
Årets resultat/eget kapital		3%	6%	3%	6%
Skuldsättningsgrad		45%	50%	68%	68%
Kassalikviditet		73%	77%	81%	79%
Balanslikviditet		70%	80%	84%	83%

## Noter till resultaträkningen

(not 1)	Redovisningsprinciper				
	Sunne kommun följer den kommunala redovisningslagen (LKBR) och rekommendationerna från Rådet för kommunal redovisning (RKR).				
	Samma redovisningsprinciper som används i den senaste årsredovisningen tillämpas även i delårsrapporten.				
(not 2)	Justering av interna poster mellan finansförvaltningen och nämnderna samt interna poster mellan nämnderna enligt nedanstående uppställning				
		<b>Kommun</b>		<b>Koncern</b>	
		<b>2023-08-31</b>	<b>2024-08-31</b>	<b>2023-08-31</b>	<b>2024-08-31</b>
	<b>Verksamhetens intäkter</b>				
	Försäljningsmedel	17 238	20 082	17 238	20 082
	Avgifter och ersättningar	54 778	56 148	54 778	56 148
	Hyror och arrenden	27 716	27 960	27 716	27 960
	Bidrag	71 803	72 845	71 803	72 845
	Försäljning av verksamheter och entreprenader	43 146	45 314	43 146	45 314
	Övriga intäkter	3 549	2 703	3 549	2 703
	<b>Summa externa intäkter</b>	<b>218 230</b>	<b>225 051</b>	<b>218 230</b>	<b>225 051</b>
	<i>därav reavinster/reaföruster</i>	3157	1 215	3157	1 215
	Bolagens externa intäkter (efter eliminering)			48 717	49 005
	<b>Summa externa intäkter koncernen</b>			<b>266 947</b>	<b>274 056</b>
	<b>Verksamhetens kostnader</b>				
	Personalkostnader	-519 835	-534 691	-519 835	-534 691
	<i>Varav pensionskostnader inkl. löneskatt</i>	-54 581	-66 587	-54 581	-66 587
	<i>därav förändring av pensionsavsättning inkl. löneskatt</i>	-3 988	-1 971	-3 988	-1 971
	<i>årets intjänande av avgiftsbestämd del</i>	-24 934	-25 451	-24 934	-25 451
	<i>pensionsutbetalningar</i>	-7 907	-9 051	-7 907	-9 051
	<i>pensionsförsäkringsavgifter</i>	-11 010	-17 907	-11 010	-17 907
	<i>förvaltningsavgifter</i>	-153	-153	-153	-153



	<i>löneskatt</i>	-6 394	-11 245	-6 394	-11 245
	<i>Omställningsfonden</i>	-195	-813	-195	-813
	Bidrag och transfereringar	-17 997	-18 480	-17 997	-18 480
	Entreprenader och köp av verksamhet	-79 882	-89 234	-79 882	-89 234
	Lokal- och markhyror	-70 538	-72 610	-70 538	-72 610
	Material, tjänster och övriga verksamhetskostnader	-122 129	-122 798	-122 130	-122 798
	<b>Summa externa kostnader</b>	<b>-810 381</b>	<b>-837 812</b>	<b>-810 381</b>	<b>-837 488</b>
	Bolagens externa kostnader (efter eliminering)			<b>-11 672</b>	<b>-19 378</b>
	<b>Summa externa kostnader koncernen</b>			<b>-822 053</b>	<b>-856 866</b>
(not 3)	Avskrivningsbeloppet har beräknats med utgångspunkt från genomförda investeringar t o m augusti, proportionerat på helårsbasis				
(not 4)	Prel. skatteintäkter	437 380	453 207	437 380	453 207
	Slutavräkning med mera	7 690	100	7 690	100
	<b>Summa</b>	<b>445 070</b>	<b>453 306</b>	<b>445 070</b>	<b>453 306</b>
(not 5)	Inkomstutjämning	133 449	137 311	133 449	137 311
	Regleringsavgift	20 913	27 317	20 913	27 317
	Kostnadsutjämning	3 099	6 536	3 099	6 536
	Bidrag LSS-utjämning	12 620	14 298	12 620	14 298
	Fastighetsavgift	22 995	28 892	22 995	28 892
	Mellankommunal kostnadsutjämning	232	0	232	0
	Generella bidrag	0	0	0	0
	<b>Summa</b>	<b>193 308</b>	<b>214 353</b>	<b>193 308</b>	<b>214 353</b>
<b>Noter till balansräkningen</b>					
		<b>Kommun</b>		<b>Koncern</b>	
		<b>2023-12-31</b>	<b>2024-08-31</b>	<b>2023-12-31</b>	<b>2024-08-31</b>
	<b>Kortfristiga skulder</b>				
(not 6)	Leverantörsskulder	41 628	20 797	36 040	22 415
	Personalens källskatt	11 003	11 286	11 003	11 286
	Upplupna semesterlöner	50 139	30 598	50 139	30 598
	Upplupna löner	9 631	8 962	9 631	8 962
	Lagstadgade och avtalsenliga avgifter	28 756	23 149	12 985	23 149
	Upplupna räntekostnader	238	707	238	707
	Upplupna pensionskostnader	19 506	25 352	19 506	25 352
	Övriga interimsskulder	76 294	70 585	77 165	70 307
	<b>Summa</b>	<b>237 195</b>	<b>191 437</b>	<b>216 708</b>	<b>192 777</b>

## Driftredovisning

Per verksamhetsområde, tkr

Verksamhet	2023-08-31			2024-08-31			Budgetavvikelse 2024-08-31		
	Kostnader	Intäkter	Netto	Kostnader	Intäkter	Netto	Kostnader	Intäkter	Netto
Gemensam administration	-105 194	55 388	-49 806	-98 467	54 481	-43 986	2 266	471	2 738
Politisk verksamhet	-6 916	0	-6 916	-7 798	430	-7 368	-625	430	-195
Infrastruktur och skydd	-38 371	12 360	-26 011	-46 108	9 561	-36 547	-8 424	1 956	-6 468
Fritid och kultur	-25 346	1 800	-23 546	-25 627	2 061	-23 565	-421	773	352
Pedagogisk verksamhet	-283 771	71 896	-211 875	-286 930	75 369	-211 561	8 701	483	9 183
Vård och omsorg	-341 603	69 253	-272 350	-350 778	66 418	-284 360	-21 642	14 360	-7 281
Särskilt riktade insatser	-9 052	6 289	-2 763	-8 558	4 192	-4 366	-183	-1 082	-1 265
Affärsverksamhet	-45 463	43 384	-2 079	-48 447	47 904	-543	-1 940	3 631	1 691
<b>Summa</b>	<b>-855 716</b>	<b>260 370</b>	<b>-595 345</b>	<b>-872 712</b>	<b>260 416</b>	<b>-612 297</b>	<b>-22 268</b>	<b>21 022</b>	<b>-1 246</b>

Verksamhetsområde	2023-08-31			2024-08-31			Budgetavvikelse 2024-08-31		
	Kostnader	Intäkter	Netto	Kostnader	Intäkter	Netto	Kostnader	Intäkter	Netto
Kommunledningsstab	-53 440	14 372	-39 068	-48 809	13 409	-35 400	1 491	1 095	2 586
Samhällsbyggnad	-164 120	94 328	-69 792	-170 907	94 134	-76 774	-9 315	4 453	-4 861
Lärande och utbildning	-283 240	71 896	-211 344	-286 386	75 258	-211 129	8 687	371	9 058
Socialtjänst	-352 437	79 698	-272 739	-363 411	77 129	-286 283	-22 833	14 657	-8 176
Miljö o Byggnämnden	-208	0	-208	-201	0	-201	-8	0	-8
Överförmyndarnämnden	-1 930	76	-1 854	-2 093	58	-2 035	-192	18	-174
Kommunrevisionen	-340	0	-340	-396	0	-396	216	0	216
Valnämnden	0	0	0	-508	428	-80	-314	428	114
<b>Summa</b>	<b>-855 715</b>	<b>260 370</b>	<b>-595 345</b>	<b>-872 712</b>	<b>260 416</b>	<b>-612 297</b>	<b>-22 268</b>	<b>21 022</b>	<b>-1 246</b>

## Investeringsredovisning

Projekt, tkr	Budget 2024	Utfall period	Avvikelse	Prognos 2024	Prognos årsavvikelse
Park Lerälven	375	3 324	-2 949	1 923	-1 548
Energiprojekt SG/Södra Viken	0	-909	909	-909	909
Brogården, renovering	66 500	17 071	49 429	66 500	0
Norra bron	235	0	235	0	235
Prästbols skola	13 000	448	12 552	13 000	0
Löpande/reinvesteringar	44 000	24 453	19 547	44 000	0
<b>Totalt</b>	<b>124 110</b>	<b>44 387</b>	<b>79 723</b>	<b>124 514</b>	<b>-404</b>

Nettoinvesteringarna till och med augusti uppgår till 44,4 mkr (27,1 mkr 2023). Den totala investeringsbudgeten, uppgår till 124,1 mkr, och prognosen för året är att 124,5 mkr förbrukas. Årsprognosen baseras på bedömningen att alla planerade projekt sätts igång och färdigställs så långt det är planerat under året. Park Lerälven har en negativ årsprognos, vilket till stor del vägs upp av projekt som går plus. Energiprojekt SG/Södra Viken är nu slutfakturerat och slutredovisas i samband med delårsbokslutet. Efter avstämning visade det sig att Sunne Fastighets AB fakturerat för mycket under föregående år, varvid kommunen krediterades under 2024. Total avvikelse för projektet blev +107 tkr (+0,9 %). Osäkerhet finns kring hur mycket av Brogårdens investeringspott som kommer att förbrukas under året, och om något av det kommer att behöva flyttas över till 2025.

Det största pågående investeringsprojektet är renoveringen av Brogårdens SÄBO, vilket ska vara klart innan årsskiftet 2025/2026. Även renovering av Prästbols skola är ett omfattande projekt, som beräknas vara klart till skolstart HT 2025. Reinvesteringarna löper på enligt plan där energieffektiviserande åtgärder prioriteras. Sunne Fastighets AB har tagit fram 3 stora energieffektiviserande åtgärder som planeras genomföras under året. De tre fastigheter som berörs är Brogården, SG/Broby och AME.

### Investeringsredovisning per verksamhetsområde:

tkr	Total budget	Akkumulerat utfall	Avvikelse
Gemensamma lokaler/verks.h.	124 400	24 521	99 879
Infrastruktur och skydd	13 910	13 403	507
Fritid och kultur	850	921	-71
Pedagogisk verksamhet	3 900	56	3 844
Vård och omsorg	2 800	17 071	-14 271
Särsk. inrikt. insatser	0	0	0
Affärsverksamhet	7 300	5 598	1 702
<b>Summa</b>	<b>153 160</b>	<b>61 570</b>	<b>91 590</b>

I totalbudget och ackumulerat utfall ingår fleråriga större projekt såsom renovering Brogården, energiförsörjning SG/Södra viken och park lerälven.

## Resultat/prognos

2024-08-31	Bokslut	Budget	Bokf. tom aug	Prognos helår	Avvik Budget 24 Prognos 24
Tkr	2023	2024	2024	2024	
Kommunstyrelse	-908 681	-941 374	-609 585	-946 749	-5 375
Kommunrevision	-978	-918	-396	-918	0
Överförmyndarnämnden	-2 827	-2 792	-2 035	-2 792	0
Miljö- och byggnämnden	-301	-298	-201	-298	0
Valnämnden	-3	-300	-80	-300	0
<b>Verksamheternas netto</b>	<b>-912 789</b>	<b>-945 681</b>	<b>-612 297</b>	<b>-951 057</b>	<b>-5 375</b>
Pensionsnetto	-40 087	-30 000	-28 035	-42 213	-12 213
Partiell inlösen	0	0	0	0	0
Kalkylerade kapitalkostnader	40 528	42 000	27 890	41 835	-165
Avskrivningar	-36 176	-38 500	-23 320	-37 480	1 020
<b>Verksamhetens nettokostnader</b>	<b>-948 524</b>	<b>-972 181</b>	<b>-635 761</b>	<b>-988 915</b>	<b>-16 733</b>
Skatteintäkter inkl. slutavräkning	670 469	675 893	453 306	681 100	5 207
Generella statsbidrag	294 284	308 480	214 353	321 529	13 049
Finansiella intäkter/kostnader	-1 643	-1 950	-1 056	-2 242	-292
<b>Resultat</b>	<b>14 586</b>	<b>10 242</b>	<b>30 841</b>	<b>11 472</b>	<b>1 231</b>
Balanskravsresultat	11 095	10 242	29 625	10 257	15