



Sunne  
kommun

# Delårsrapport

2023-08-31



SUNNE | VÄRMLAND

## Innehållsförteckning

Förvaltningsberättelse .....	3
Den kommunala koncernen .....	3
Viktiga förhållanden för resultat och ekonomisk ställning .....	4
Händelser av väsentlig betydelse .....	5
God ekonomisk hushållning och ekonomisk ställning .....	5
Balanskravsresultat.....	10
Styrning och uppföljning av den kommunala verksamheten .....	10
Väsentliga personalförhållanden .....	12
Förväntad utveckling .....	12
Kommunstyrelsen.....	13
Överförmyndarnämnden.....	13
Miljö- och bygglovsnämnden .....	14
Valnämnden.....	14
Kommunrevision.....	14
Räkenskaperna.....	15
Driftredovisning .....	19
Investeringsredovisning .....	20

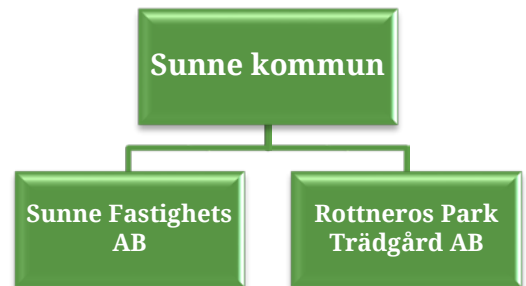
## Förvaltningsberättelse

Med ledning av verksamheternas, nämndernas, revisionens och de kommunala bolagens delårsrapporter och prognoser för helåret har delårsrapport för kommunen upprättats. Delårsrapporten omfattar resultat för perioden januari till augusti, samt prognos för september till december.

### Den kommunala koncernen

I den kommunala koncernen ingår, förutom kommunen, de helägda bolagen Sunne Fastighets AB och Rottneros Park Trädgård AB. De kommunala bolagen lämnar prognos för helåret i samband med upprättande av delårsbokslut. Den sammanställda redovisningen, som inkluderar verksamhet som bedrivs i bolagsform, redovisas i årsbokslutet.

Sunne kommuns koncern är inte en äkta koncern i aktiebolagslagens mening. Det beror på att skatte- och värderingregler inte gäller kommunkoncerner.



### Resultat för koncernen

Resultat för kommunkoncernen per augusti uppgick till 32,8 mkr. Prognos för helåret är 11,9 mkr.

#### Sunne Fastighets AB

Sunne Fastighets AB redovisar ett positivt periodresultat om 9,5 mkr och prognosticerar ett positivt årsresultat om 0,3 mkr. Då bolaget budgeterat ett minusresultat för 2023 motsvarar årsresultatet en positiv avvikelse mot budget om 3,8 mkr. Avvikelsen kommer av det elstöd som betalats ut under året, lägre kostnader för el, samt högre hyresintäkterna på ägda lokaler än budgeterat.

#### Rottneros Park Trädgård AB

Rottneros Park Trädgård AB redovisar ett negativt periodresultat om 45 tkr och befarar även ett negativt resultat för 2023. Ökade energi- och drivmedelskostnader samt ökade kostnader för växter tillsammans med minskat antal besökande bidrar till prognosen. Under 2023 har bolaget prioriterat investeringar i caféet för att öka attraktivitet och måltidsupplevelse. Detta påverkar kostnadsbilden för 2023 men förväntas generera ökade intäkter för parken framgent.

Tkr	Resultat 31/8	Prognos 2023
Sunne kommun	23 337	11 589
Sunne Fastighet AB	9 487	310
Rottneros Park Trädgård AB	-45	0
<b>Resultat</b>	<b>32 779</b>	<b>11 899</b>

### Måluppfyllelse för kommunkoncernen

Den prognosticerade måluppfyllelsen för kommunkoncernens finansiella mål är att 2 av 3 mål uppnås. Resultatmålet beräknas inte att nås trots att resultatet i mkr är bättre än budgeterat både för kommunen och för fastighetsbolaget. Detta beror på att sedan budgetbeslutet togs har dels fastighetsbolaget valt att budgetera minusresultat, dels har skatteintäkter och generella bidrag till kommunen ökat kraftigt.

Om kommunfullmäktige fattar beslut att övergripande verksamhetsmål för 2024 även ska gälla 2023, prognosticeras måluppfyllelse för målet att kommunkoncernen ska bidra till en växande befolkning, hållbar utveckling och ett växande näringsliv. Det ger en total prognosticerad måluppfyllelse om 75 %. Den samlade bedömningen är att kommunkoncernen kommer att uppfylla god ekonomisk hushållning för 2023.

Finansiella mål	Mål 2023	Prognos 2023	Mål-uppfyllelse
Resultat (av skatteintäkter och generella statsbidrag)	1,3 %	1,2 %	●
Soliditet	≥ 32 %	32,2 %	●
Soliditet inkl. ansvarsförbindelse	≥ 19 %	19,3 %	●

Kommunkoncernen ska bidra till en växande befolkning, hållbar utveckling och ett växande näringsliv.			●
Indikator	Målvärde	Utfall/prognos	
Antal invånare ökar	>13 418	Prognos: ökar	●
Kommunen är en bra plats att bo och leva på, andel (%)	≥92	Prognos: ≥92	●
Kan rekommendera andra att flytta till kommunen, andel (%)	Bättre än riket	Prognos: bättre än riket	●
Kommunens miljöstrategi (tillämpliga mål)	Framtagande handlingsplan	Påbörjas 2023/2024	●
Företagsklimat (nöjd-kundindex)	≥80	Prognos: ≤80	●

## Viktiga förhållanden för resultat och ekonomisk ställning

### Omvärldsanalys

Den globala ekonomin präglas fortsatt av hög inflation. Pandemin följt av invasionen av Ukraina har påverkat såväl global ekonomi som svensk ekonomi. SKR:s sammantagna bedömning är att Sverige är inne i en lågkonjunktur som botten 2024. Förutom att priser och löner stiger och därigenom påverkar kommuner och regioners kostnader för verksamhet så ökar också pensionskostnaderna. Det är främst den höga inflationen som gör att pensionskostnaderna beräknas fördubblas mellan 2022 och 2024.

I likhet med omvärlden har svensk arbetsmarknad visat sig motståndskraftig. För kommunerna spiller den starka arbetsmarknaden över i ett starkare skatteunderlag. Skatteunderlagsprognos per augusti visar en starkare utveckling av skatteunderlaget jmf föregående prognos. En sämre utveckling på arbetsmarknaden främst under 2024 kommer dock att leda till en inbromsning av skatteunderlagets ökningstakt.

I samband med första tertialen i år sammanställde SKR kommunsektorns prognosticerade resultat. Enligt prognoserna för 2023 kommer kommunernas sammantagna resultat att uppgå till 8 miljarder kronor, vilket är en försämring jämfört med budget om drygt 1 miljard kronor. Samtliga regioner och 124 kommuner (43 %) prognosticerar ett underskott för 2023.

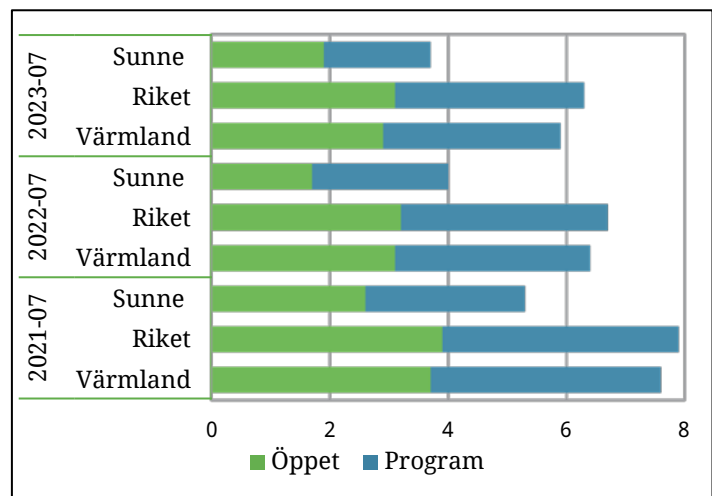
## Befolkning

Under årets första 7 månader ökade Sunnes befolkning med 14 personer och folkmängden var per sista juli 13 432. Jämfört med sista juli 2022 har befolkningen ökat med 40 personer. Ökningen kommer av ett positivt flyttnetto (invandring), medan både födelseöverskott och inrikes flyttnetto var negativt.

Tidpunkt	Folkmängd
2023-07-31	13 432
2022-07-31	13 392
2021-07-31	13 361
2020-07-31	13 315
2019-07-31	13 308

## Arbetsmarknad

Arbetslösheten per juli låg på en lägre nivå både jämfört med samma månad föregående år och jämfört med riket och Värmland. Andel totalt inskrivna arbetslösa var för Sunne 3,7 %, riket 6,3 %, och Värmland 5,9 %. Den öppna arbetslösheten uppgick för Sunne till 1,9 % vilket motsvarar 123 personer.



## Händelser av väsentlig betydelse

Norr om Sunnes reningsverk har 2,6 ha mark sålt för solcellspark-sändamål. Två nya markanvisningar för verkstadslokaler och industri har beslutats under perioden. En ny detaljplan för handelsändamål med utökad byggrätt har tagits fram på Skäggeberg och i Vitteby pågår planarbete för 17 nya bostäder. I Stavik har ett planarbete startats upp för att anpassa en gällande plan för större byggrätter för bostäder vilket efterfrågas av marknaden. När det gäller nybyggnationer har privata aktörer färdigställt dels nio bostadsrätter i ett attraktivt läge i centrum, dels en ny industrianläggning på Holmby industriområde.

Ett nytt elevhem har byggts vid gymnasieskolan SG/Södra Viken. Det invigdes lagom till höstterminens start och har plats för 30 elever. Behovet av att kunna erbjuda boende ökade när intaget av elever på Fordon och transportprogrammet utökades med 16 platser till totalt 48 platser per årskurs. Renoveringen av det särskilda boendet Brogården är förprojekterat och håller på att upphandlas. Renoveringen planeras fortgå under 2024 och 2025.

## God ekonomisk hushållning och ekonomisk ställning

Totalt finns sex finansiella mål och tolv övergripande mål. Det är med utgångspunkt i prognosticerad måluppfyllelse för dessa mål som bedömningen om kommunen kommer att uppnå god ekonomisk hushållning görs. För att nå god ekonomisk hushållning bör minst 70 procent av målen bedömas uppfyllda. För att ha nått måluppfyllelse bör minst 50 procent av indikatorerna bedömas uppfyllda, och för att en indikator ska anses uppnås ska målvärdet bedömas uppnås.

För de sex finansiella målen prognosticeras måluppfyllelse för 5 av målen. Av de tolv övergripande målen prognosticeras måluppfyllelse för alla målen. Det ger en total prognosticerad måluppfyllelse om 94 %. Den samlade bedömningen är att kommunen kommer att uppfylla god ekonomisk hushållning för 2023.

### Finansiella mål

Långsiktigt mål	Kortsiktigt mål 2023	Prognos 2023	Måluppfyllelse
Resultatet ska vara minst 1 % av skatteintäkter och generella statsbidrag.	≥ 1,0 %	1,2 %	●
Skattesatsen ska vara oförändrad 21,67 %.	21,67 %	21,67 %	●
Investeringar ska till 100 % finansieras av egna medel över en femårsperiod.	≥ 39 %	69 %	●
Soliditeten, eget kapital i förhållande till totala tillgångar, ska vara lägst 53 %.	≥ 52 %	55 %	●
Soliditeten inklusive ansvarsförbindelsen ska vara lägst 7,5 %.	≥ 29 %	34 %	●
Pensionsavsättning ska under en rullande 5-årsperiod uppgå till i snitt 4,5 mkr.	≥ 4,5 mkr	0 mkr	●

### Övergripande mål

#### Livskvalitet

I sagolika Sunne är det nära mellan människor och vi värdesätter och välkomnar varandras olikheter.

#### Sunne 15 000 invånare



##### Indikator

##### Målvärde

##### Utfall/prognos

Antal invånare ökar

>13 418

Prognos: ökar



Antal bostäder som beviljats bygglov ökar

>5,2

Utfall: 2,9



Förvärvsarbetande befolkning ökar, antal

> 6 693

Prognos: ökar



Kommunens företagsklimat blir bättre, ranking

Bland de 50 bästa

Utfall: 166



#### Livskraftig landsbygd



##### Indikator

##### Målvärde

##### Utfall/prognos

Antal besökare på byaträffarna ökar

>176

Prognos: 180



Antal projekt för att bevara och skapa en levande kulturbygd ökar

>20

Prognos: 21



Antalet tillgängliga bostäder på landsbygden ökar (antal inflytt utanför Sunne tätort)

> 620

Utfall: 637



#### Förbättrad folkhälsa



##### Indikator

##### Målvärde

##### Utfall/prognos

Oroväckande skolfrånvaro minskar (antal anmälningar)

<13

Prognos: 9



Invånare, 16–24 år, som arbetar eller studerar ökar	≥94,7	Prognos: ökar	●
Läskunnigheten ökar (nationella prov åk 3 (andel) och åk 9 (poäng))	>86,3 >9,7	Prognos: >86,3 Prognos: >9,7	●
Sjukpenningtalet minskar (dagar/registrerad försäkrad)	<9,7	Utfall: 11,4	●
Psykisk hälsa ökar (skola, åk 4 och åk 7).	<19 <20	Prognos: <19 Prognos: <20	●
Andel som druckit alkohol i åk 7 och i gymnasiet åk 1, minskar	<15 <54	Prognos: <15 Prognos: <54	●

### Hållbar kommun

I Sunne pågår ett samtal som gör att varje generation tar sitt ansvar så att vi växer varsamt ur ekonomisk, social och ekologisk synvinkel.

#### Möjliggöra till gröna val



Indikator	Målvärde	Utfall/prognos	
Cykelväg, meter/invånare, ökar (totalt meter/inv)	>2,3	Utfall: 3,0	●
Insamlat kommunalt avfall minskar, (totalt kg/inv)	<542	Prognos: minskar	●
Slutanvändning av energi minskar, (KWH/inv)	<61	Utfall: 63	●

#### Jämställd och jämlik kommun



Indikator	Målvärde	Utfall/prognos	
Andel föräldrapenningdagar som tas ut av män ökar	>27,6	Prognos: samma nivå	●
Andel kommunalt heltidsarbetande månadsavlönade ökar	>70	Utfall: 73	●
Delaktighetsindex ökar	≥75	Utfall: 86	●

#### Tillgänglig och digitaliserad välfärd



Indikator	Målvärde	Utfall/prognos	
Nyttjandegraden av e-tjänster ökar	>5 564	Prognos: ökar	●
Antalet digitala välfärdstjänster för kunder inom socialtjänsten ökar	>7	Prognos: 8	●
Digital delaktighet ökar, antal träffar för att minska den digitala klyftan	≥26	Prognos: 30	●

### Livslångt lärande

Sunne öppnar upp mot omvärlden genom ett livslångt lärande där alla har möjlighet att nå sin fulla potential.

#### Trygg och inkluderande lärmiljö



Indikator	Målvärde	Utfall/prognos	
Andel elever som är nöjda med skolan ökar	>68,1	Utfall: 55,7	●
Andel elever som känner sig trygga i skolan ökar	>79,6	Utfall: 85,2	●
Antalet permanenta förskoleplatser motsvarar efterfrågan	100%	Prognos: 100%	●

#### Utbildning som möjliggör självförsörjning



Indikator	Målvärde	Utfall/prognos	
Andel elever som är behöriga till yrkesprogram ökar	≥76,6	Utfall: 82,8	●
Andel invånare med eftergymnasial utbildning ökar	≥31,4	Utfall: 32,3	●
Antal arbetsplatser som tar emot praktikanter ökar	≥32	Prognos: 35	●

### Lärande som främjar delaktighet i samhället



Indikator	Målvärde	Utfall/prognos	
Andel deltagare som efter avslutad arbetsmarknadsverksamhet börjat arbeta eller studera ökar	≥35	Utfall: 43	●
Arbetslösheten minskar, årsmedelvärde	lägre än snittet i riket	Prognos: lägre än snittet i riket	●
Andel elever som känner delaktighet och inflytande ökar	>56,3	Prognos: 74,4	●

### Näringsliv och arbete

I Sunne finns de bästa förutsättningar för ett brett näringsliv och en växande arbetsmarknad.

### Möjliggörande kommun



Indikator	Målvärde	Utfall/prognos	
Bra företagsklimat, NKI	≥80	Prognos: ≤80	●
Handläggningstid/ servicegaranti	100 % inom angiven tid	Prognos: 100%	●
Hög planberedskap för nya bostäder, antal/1000 inv	≥11,2	Prognos: 43,7	●

### Främja företagsamhet



Indikator	Målvärde	Utfall/prognos	
Högt antal företagsbesök, antal besök	≥80 besök	Prognos: >80	●
Företagens sammanfattande omdöme om företagsklimatet i kommunen är bra, ranking	≥4	Utfall: 3,42	●
Antal lokala leverantörer som kommunen handlar av ökar	≥182	Prognos: ökar	●

### Stärkt tillväxt och utveckling



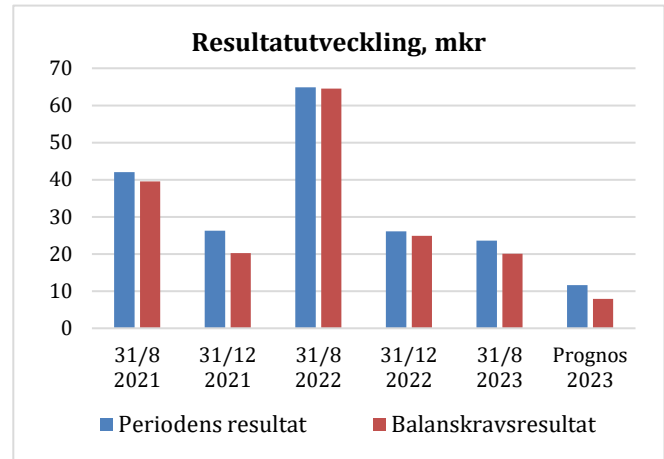
Indikator	Målvärde	Utfall/prognos	
Antal utbildade som matchar den lokala arbetsmarknadens behov ökar	≥60	Prognos: minskar	●
Tillväxt i antal företag ökar, %	≥23	Prognos: ökar	●
Tillväxt antal anställda ökar, %	≥5	Prognos: ökar	●
Lönsamhetsutvecklingen ökar, %	≥23	Prognos: ökar	●



## Resultat och prognos

Årsprognosen indikerar ett positivt årsresultat om 11,6 mkr, vilket motsvarar 1,2 % av skatter och bidrag och innebär en positiv avvikelse mot budget om 2,6 mkr. Nämndernas årsprognos ligger på -8,7 mkr medan årsprognos för finansieringen ligger på +11,3 mkr.

Årsprognos för skatteintäkter och generella statsbidrag beräknas till 20,6 mkr. Den positiva avvikelsen kommer både av ökade skatteintäkter och generella bidrag. Kommunen har haft en högre befolkningsökning än prognosticerat, vilket medfört att skatteunderlagsprognosen baseras på 65 invånare fler än budgeterat. Årsprognosen baseras på senast kända skatteunderlagsprognos (per augusti).



För övriga finansiella poster prognosticeras en total negativ årsavvikelse om 9,3 mkr. Avvikelsen kommer främst av beräknade pensionsutbetalningar. Partiell inlösen av pensionsförpliktelser är budgeterat men ej inräknat i prognosticerat resultat. Avsättningen under 2022 var högre än budgeterat då 2023 och 2024 väntades bli ekonomisk tuffa år och utrymmet bedömdes behövas till andra prioriteringar.

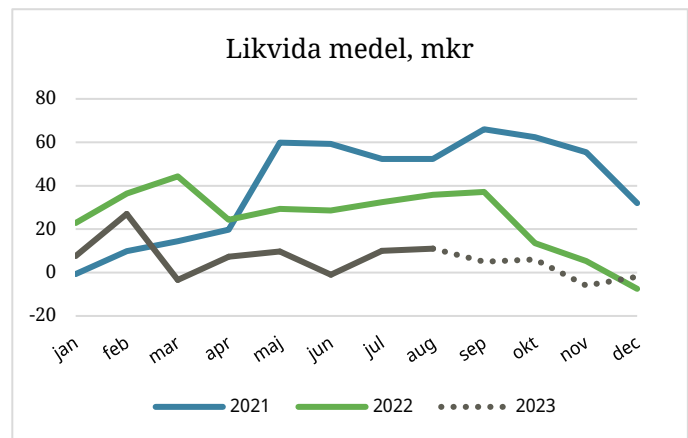
Nämnderna prognosticerar en total årsavvikelse om -8,7 mkr. 2022 medförde inflationen kostnadsökning motsvarande ca 16 mkr för kommunen. Ej finansierade kostnadsökningar för 2023 beräknades i början av året till ca 25 mkr. Den beräknade kostnadsökningen kommer främst av extra kostnader på grund av inflation samt ökade kostnader till följd av höjt PO-pålägg. Höjningen av PO-pålägget kommer av att kostnaderna för pensioner ökar, dels på grund av nytt pensionsavtal, dels på grund av inflation. Även löneökningen för 2023 blev högre än förväntat. Märket motsvarar 3,7 mkr utöver de 2,7 % kommunen satt för övriga löntagare 2023. I samband med tertialrapporten togs beslut om att tillskjuta 15,4 mkr till KS-ram för att kompensera för inflationsrelaterade kostnadsökningar. Sedan tertialrapporten har avvikelse på grund av ökade kostnader för institutionsvård tillkommit (9 mkr).

Inflationsrelaterade kostnadsökningar fortsätter utmana verksamheterna. För att motverka kostnadsökningarna har alla verksamheter fokus på ledarskap och ekonomistyrning. Åtgärder på både kort och lång sikt tas löpande fram och genomförs. I dagsläget handlar åtgärderna främst om effektivisering gällande till exempel distribution, flexibilitet, schemaplanering, lokaler/fastigheter, inköp samt samarbete både inom kommunen och med andra aktörer. Alla kommunens verksamheter har svårt att rekrytera personal, men mest akut är det inom vård- och omsorgsverksamheterna. På grund av rekryteringsläget prioriteras inte avveckling av personal i först läget. Personalavveckling kan dock komma att bli aktuellt om det ekonomiska läget förvärras.

## Likvida medel och låneskuld

Kommunens likvida medel är vid periodens utgång 10,9 mkr vilket är 24 mkr lägre än vid motsvarande tidpunkt föregående år. Nyupplåning gjordes i januari och fler nyupplåningar kan bli aktuellt under året.

Kommunens låneskuld per 31 augusti är 130 mkr, vilket är 10 mkr högre än vid samma tidpunkt 2022. Samtliga lån är tagna hos Kommuninvest. Den genomsnittliga kapitalbindningen är 1,9 år, den genomsnittliga räntebindningen är 2,8 år och genomsnittsräntan ligger på 1,88 % (jmf tertial 1,78 %). Enligt årsprognos för 2023 ökar räntekostnaden med 1,5 mkr jämfört med föregående år, från 1,3 mkr till 2,8 mkr. Kommunen följer finanspolicy och av 130 mkr i lån är 75 mkr bundet med fast ränta och långa bindningstider. 30 mkr är försäkrad med ränteswap.



## Balanskravsresultat

Årets resultat efter balanskravsjusteringar kommer enligt prognos att uppgå till 7,9 mkr, vilket innebär att balanskravsresultatet uppfylls.

(mkr)	Resultat 31/8	Prognos 2023
<b>Årets resultat</b>	<b>23,3</b>	<b>11,6</b>
Samtliga realisationsvinster	-3,2	-3,7
Vissa realisationsvinster enligt undantagsmöjlighet	0,0	0,0
Vissa realisationsförluster enligt undantagsmöjlighet	0,0	0,0
Orealiserade förluster i värdepapper	0,0	0,0
Återföring av orealiserade förluster i värdepapper	0,0	0,0
<b>Årets resultat efter balanskravsjusteringar</b>	<b>20,1</b>	<b>7,9</b>
Medel till resultatutjämningsreserv	0,0	0,0
Medel från resultatutjämningsreserv	0,0	0,0
<b>Årets balanskravsresultat</b>	<b>20,1</b>	<b>7,9</b>

## Styrning och uppföljning av den kommunala verksamheten

I den antagna internkontrollplanen för 2023 finns 13 planerade kontroller inom kommunstyrelsens ansvarsområde. Överförmyndarnämnden samt Miljö och byggnämnden har antagit 3 kontroller vardera. Nedan redovisas de kontroller som genomförts under perioden januari till augusti.

Avvikelse förekom i kontroll av baspersonalens dokumentation i Life Care. Kraven i dokumentationsföreskrifterna uppnåddes inte i 13 % av kontrollerna. Avvikelse påverkar kontinuiteten i utförandet. Verksamheten fortsätter implementera och följa upp befintliga rutiner.

Gällande handläggningsrutiner är avvikelse av administrativ karaktär. Inga brister i beslut/tillstånd hittades, utan avvikelse gäller dokumentation, hänvisningar och ärenden som inte avslutats. Berörda har informerats och kvalitetsdagar är inplanerade i höst.

<b>Kommunledningsstab</b>			
<b>Utförd uppföljning</b>	<b>När</b>	<b>Resultat</b>	<b>Vidtagna/föreslagna åtgärder</b>
Avtalstrohet	maj	96 % rätt (stickprov om 1 155 fakturor)	Information till berörda
Verksamhetsplaner, indikatorer och detaljbudget	jan	Indikatorer och detaljbudget klart innan årsskiftet, verksamhetsplaner klara under januari.	Tidplan upprättad för kommande år
Introduktionsutbildning	jun	Ingen avvikelse	Ingen åtgärd
Ärendeprocess	jun	Ingen avvikelse	Ingen åtgärd
<b>Samhällsbyggnad</b>			
<b>Utförd uppföljning</b>	<b>När</b>	<b>Resultat</b>	<b>Vidtagna/föreslagna åtgärder</b>
Upphandlingspolicy	jun	Ingen avvikelse	Ingen åtgärd
Träbyggnadsstrategi	jun	Ingen avvikelse	Ingen åtgärd
<b>Lärande och utbildning</b>			
<b>Utförd uppföljning</b>	<b>När</b>	<b>Resultat</b>	<b>Vidtagna/föreslagna åtgärder</b>
Mottagande och övergångar av elever	jun	Ingen avvikelse	Ingen åtgärd
Mottagande av elever, i grund och gymnasiesärskola	jun	Ingen avvikelse	Ingen åtgärd
Skolpliktsbevakning	jun	Ingen avvikelse	Ingen åtgärd
<b>Socialtjänst</b>			
<b>Utförd uppföljning</b>	<b>När</b>	<b>Resultat</b>	<b>Vidtagna/föreslagna åtgärder</b>
Hantering av kunders medel	aug	Avvikelser i 2 av 4 kontroller	Det saknade underlaget har begärts in och erhållits. Nya stickprov kommer att göras under hösten.
Basala hygienrutiner	mar	Ingen avvikelse	Ingen åtgärd
Baspersonalens dokumentation i Life Care	löpande	Avvikelser i 3 av 24 kontroller	Fortsatt implementering av befintliga riktlinjer och rutiner.
Försörjningsstöd		Kontroll sker under hösten.	
<b>Överförmyndarnämnd</b>			
<b>Utförd uppföljning</b>	<b>När</b>	<b>Resultat</b>	<b>Vidtagna/föreslagna åtgärder</b>
Rättssäkerhet enheten	löpande	Ingen avvikelse	Ingen åtgärd
Rättssäkerhet huvudmän	sep	Ingen avvikelse	Ingen åtgärd
Byte av ställföreträdare	sep	Ingen avvikelse	Ingen åtgärd
<b>Miljö- och bygglovsnämnd</b>			
<b>Utförd uppföljning</b>	<b>När</b>	<b>Resultat</b>	<b>Vidtagna/föreslagna åtgärder</b>
Handläggningsrutiner	jun	Avvikelser i 30 av 65 kontroller	Information till berörda, planerade kvalitetsdagar under hösten.
Myndighetsutövning	jun	Ingen avvikelse	Ingen åtgärd
Opartiskhet	jun	Ingen avvikelse	Ingen åtgärd

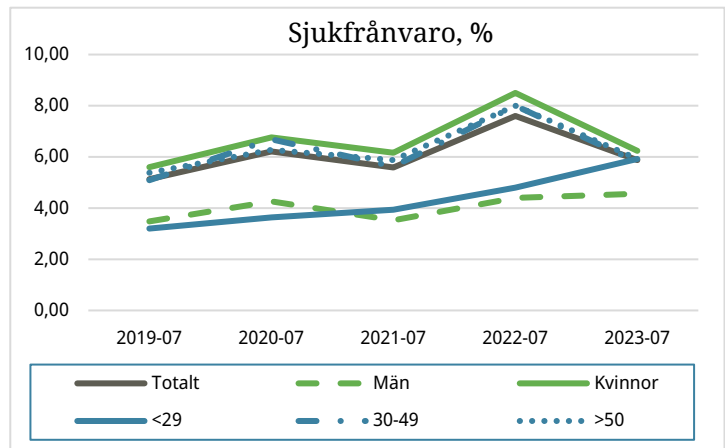
## Väsentliga personalförhållanden

### Sjukfrånvaro

Den totala sjukfrånvaron för årets första sju månader är 5,9 %, vilket är en minskning om 1,7 procentenheter jämfört med föregående år (7,6 %). Sjukfrånvaron är fortsatt högre än innan pandemin. Kvinnor har generellt högre sjukfrånvaro än män medan ålderskillnader i sjukfrånvaro har utjämnats.

Sjukfrånvaron bland kvinnor har minskat (från 8,5 % till 6,2 %), medan sjukfrånvaron bland män har ökat något (från 4,4 % till 4,6 %).

Sjukfrånvaron för alla åldersgrupper ligger mellan 5,8 % och 5,9 %. Sjukfrånvaron för 30–49 år och >50 år har minskat medan sjukfrånvaron för <29 år har ökat.



### Förväntad utveckling

Kommunen arbetar med att minska underhållsskulden gällande vägar samt VA fortsätter. Genom att prioritera reinvesteringar och energieffektiviseringar skapas förutsättningar för detta på sikt. Även inom skolverksamheten finns behov av reinvestering i/underhåll av fastigheter samt ombyggnation/anpassning till verksamheternas behov. Förprojekteringar pågår för att specificera behov och kostnader.

Osäkerhet i omvärlden med konsekvenser för bland annat räntor, livsmedelspriser, el och drivmedel med dess ekonomiska effekter kvarstår. Trots ekonomisk svårare tider sker bygglovsansökningar i samma antal som året innan och behovet av mark för expansion för etablering av företag fortsätter.

Kommunens alla verksamheter ser svårigheter att rekrytera framgent, både gällande vikarieanskaffning och tillsvidarepersonal. Att få tag i och behålla rätt kompetens är utmanande. Socialtjänsten har stora utmaningar framför sig när det gäller omställningen till de nya EU direktiven gällande 11-timmars dygnsvila. Planering och schemaläggning blir mer utmanande och svårigheter att rekrytera befaras försämrats ytterligare.

Ett samhällsproblem är att kostnader för institutionsplaceringar, framför allt gällande unga, stadigt går uppåt och prognosen visar att det troligen kommer öka ytterligare.

## Kommunstyrelsen

Verksamhetschef: Petra Svedberg

### Ekonomiskt resultat

(tkr)	Budget jan-aug	Utfall jan-aug	Avvikelse period	Årsbudget	Prognos årsavvikelse
Intäkter	198 589	217 072	18 483	299 820	1 500
Personalkostnader	474 183	485 064	-10 880	731 684	-1 500
Övriga kostnader	300 183	323 443	-23 260	467 317	-8 300
<b>Netto</b>	<b>575 777</b>	<b>591 435</b>	<b>-15 657</b>	<b>899 189</b>	<b>-8 300</b>

### Orsaker till avvikelser och åtgärder

I samband med tertialrapport togs beslut om att tillskjuta 15,4 mkr till KS-ram för att kompensera för inflationsrelaterade kostnadsökningar. Tillskottet möjliggjordes av ökade skatteintäkter och generella statsbidrag. Sedan tertialrapporten har avvikelse på grund av ökade kostnader för institutionsvård tillkommit (9 mkr).

Kostnadsökningarna fortsätter att utmana verksamheterna som löpande jobbar vidare med effektiviseringar. Åtgärder på både kort och lång sikt tas löpande fram och genomförs. Verksamheterna prioriterar driftoptimering framför personalavveckling men har som kortsiktig åtgärd bland annat väntat med att tillsätta vakanser och varit restriktiv med vikarier/visstidsanställda och övertid. Stort fokus läggs på planering och schemaoptimering, lokaleffektivisering samt inköp.

## Överförmyndarnämnden

Ordförande: Eva Michel Edgren (L)

Verksamhetschef: Åsa Hilmeresson

### Ekonomiskt resultat

(tkr)	Budget jan-aug	Utfall jan-aug	Avvikelse period	Årsbudget	Prognos årsavvikelse
Intäkter	320	76	-244	480	-366
Personalkostnader	1 668	1 726	-58	2 509	-34
Övriga kostnader	242	204	38	363	0
<b>Netto</b>	<b>1 590</b>	<b>1 854</b>	<b>-264</b>	<b>2 392</b>	<b>-400</b>

### Orsaker till avvikelser och åtgärder

Överförmyndarnämnden prognosticerar en negativ årsavvikelse om 0,4 mkr. Årsavvikelsen kommer av att kostnader för arvode till företrädare har ökat de senaste åren.

## Miljö- och bygglovsnämnden

Ordförande: Per Börestam (M)

### Ekonomiskt resultat

(tkr)	Budget jan-aug	Utfall jan-aug	Avvikelse period	Årsbudget	Prognos årsavvikelse
Intäkter	0	0	0	0	0
Personalkostnader	156	205	-49	241	0
Övriga kostnader	32	3	28	47	0
<b>Netto</b>	<b>188</b>	<b>208</b>	<b>-21</b>	<b>288</b>	<b>0</b>

### Orsaker till avvikelser och åtgärder

Miljö- och bygglovsnämnden prognosticerar ingen årsavvikelse.

## Valnämnden

Ordförande: Barbro Dolling (L)

### Ekonomiskt resultat

(tkr)	Budget jan-aug	Utfall jan-aug	Avvikelse period	Årsbudget	Prognos årsavvikelse
Intäkter	0	0	0	0	0
Personalkostnader	32	0	32	50	0
Övriga kostnader	0	0	0	0	0
<b>Netto</b>	<b>32</b>	<b>0</b>	<b>32</b>	<b>50</b>	<b>0</b>

### Orsaker till avvikelser och åtgärder

Under 2023 genomförs inga val, ingen årsavvikelse prognosticeras. Nästa ordinarie val är val till Europaparlamentet söndagen den 9 juni 2024.

## Kommunrevision

Ordförande: Anette Rhudin (M)

### Ekonomiskt resultat

(tkr)	Budget jan-aug	Utfall jan-aug	Avvikelse period	Årsbudget	Prognos årsavvikelse
Intäkter	0	0	0	0	0
Personalkostnader	193	128	65	290	0
Övriga kostnader	419	212	207	628	0
<b>Netto</b>	<b>612</b>	<b>340</b>	<b>272</b>	<b>918</b>	<b>0</b>

### Orsaker till avvikelser och åtgärder

Enligt prognosen kommer revisionens verksamhet att kunna bedrivas inom budgetram, ingen årsavvikelse prognosticeras.

## Räkenskaperna

<b>Resultaträkning</b>								
(tkr)	Not	Kommunen		Prognos	Budget	Prognos	Koncernen	
		2022-08-31	2023-08-31	2023	2023	budget-avvikelse	2022-08-31	2023-08-31
Verksamhetens intäkter	2	207 853	218 230	363 109	361 975	1 134	234 558	266 947
Verksamhetens kostnader	2	-735 003	-810 381	-1 268 861	-1 246 313	-22 548	-745 750	-822 053
Avskrivningar	3	-23 702	-22 397	-36 115	-40 000	3 885	-34 486	-36 973
<b>Verksamhetens nettokostnader</b>		<b>-550 852</b>	<b>-614 547</b>	<b>-941 866</b>	<b>-924 337</b>	<b>-17 529</b>	<b>-545 678</b>	<b>-592 079</b>
Skatteintäkter	4	423 686	445 070	666 187	660 361	5 826	423 686	445 070
Generella statsbidrag och utjämning	5	190 727	193 308	289 706	274 918	14 788	190 727	193 308
<b>Verksamhetens resultat</b>		<b>63 562</b>	<b>23 830</b>	<b>14 027</b>	<b>10 942</b>	<b>3 085</b>	<b>68 736</b>	<b>46 298</b>
Finansiella intäkter		2 092	1 353	1 800	1 550	250	304	2 611
Finansiella kostnader		-673	-1 846	-4 238	-3 500	-738	-2 463	-16 130
<b>Resultat efter finansiella poster</b>		<b>64 981</b>	<b>23 337</b>	<b>11 589</b>	<b>8 992</b>	<b>2 597</b>	<b>66 577</b>	<b>32 779</b>
Extraordinära poster (netto)		0	0	0	0	0	0	0
<b>Årets/periodens resultat</b>		<b>64 981</b>	<b>23 337</b>	<b>11 589</b>	<b>8 992</b>	<b>2 597</b>	<b>66 577</b>	<b>32 779</b>
<b>Nyckeltal</b>								
Verksamhetens nettokostnader/ skatteintäkter och generella statsbidrag		89,7%	96,3%	98,5%	98,8%		88,8%	92,7%
Finansnetto, tkr		1 420	-493	-2 438	-1 950		-2 159	-13 520
Årets resultat/ skatteintäkter och statsbidrag		10,6%	3,7%	1,2%	1,0%		10,8%	5,1%

<b>Balansräkning</b>					
<b>(tkr)</b>	<b>not</b>	<b>kommunen</b>		<b>koncernen</b>	
		<b>2022-12-31</b>	<b>2023-08-31</b>	<b>2022-12-31</b>	<b>2023-08-31</b>
<b>Tillgångar</b>					
<b>Anläggningstillgångar</b>					
Mark, byggnader och anläggningar		618 902	626 877	1 250 059	1 255 478
Maskiner och inventarier		36 595	35 672	38 679	37 575
Finansiella anläggningstillgångar		54 994	56 469	11 942	13 417
<b>Summa anläggningstillgångar</b>		<b>710 490</b>	<b>719 018</b>	<b>1 300 680</b>	<b>1 306 470</b>
Bidrag till statlig infrastruktur		9 160	8 840	9 160	8 840
<b>Omsättningstillgångar</b>					
Förråd inkl. exploateringsfastighet		5 517	5 847	6 046	6 306
Fordringar		122 657	102 657	128 540	109 208
Kassa och bank		1 006	12 360	56 582	78 263
<b>Summa omsättningstillgångar</b>		<b>129 181</b>	<b>120 863</b>	<b>191 168</b>	<b>193 776</b>
<b>Summa tillgångar</b>		<b>848 831</b>	<b>848 722</b>	<b>1 501 008</b>	<b>1 509 086</b>
<b>Eget kapital</b>					
<b>Avsättningar och skulder</b>					
<b>Eget kapital</b>		<b>472 526</b>	<b>495 863</b>	<b>474 895</b>	<b>507 673</b>
<b>därav periodens resultat</b>		26 096	23 337	28 531	32 779
<b>Avsättningar</b>					
Pensionsavsättning		14 983	19 061	14 983	19 062
Andra avsättningar		3 438	3 438	3 438	3 438
<b>Summa avsättningar</b>		<b>18 421</b>	<b>22 499</b>	<b>18 421</b>	<b>22 500</b>
<b>Skulder</b>					
Långfristiga skulder		147 564	162 493	763 564	778 493
Kortfristiga skulder	6	210 320	167 866	244 128	200 421
<b>Summa skulder</b>		<b>357 884</b>	<b>330 359</b>	<b>1 007 692</b>	<b>978 914</b>
<b>Summa eget kapital</b>		<b>848 831</b>	<b>848 722</b>	<b>1 501 008</b>	<b>1 509 086</b>
<b>Avsättningar och skulder</b>					
<b>Ansvarsförbindelser</b>					
Borgensåtagande		625 572	625 572	9 572	9 572
Pensionsåtaganden, ansvarsförbindelse		184 403	189 779	184 403	189 779
Beviljad checkkredit		63 000	63 000	80 000	80 000
<b>Ekonomiskt engagemang som inte redovisas i balansräkning</b>					



Operationella leasingavtal		596 864	596 864	596 864	596 864
<b>Nyckeltal</b>					
Soliditet exkl. ansvarsförbindelse		56%	58%	32%	34%
Soliditet inkl. ansvarsförbindelse		34%	36%	19%	21%
Årets resultat/eget kapital		5,5%	4,7%	6,0%	6%
Skuldsättningsgrad		44%	42%	68%	66%
Kassalikviditet		59%	69%	76%	94%
Balanslikviditet		61%	72%	78%	97%

## Noter till resultaträkningen

(not 1)	Redovisningsprinciper				
	Sunne kommun följer den kommunala redovisningslagen (LKBR) och rekommendationerna från Rådet för kommunal redovisning (RKR).				
	Samma redovisningsprinciper som används i den senaste årsredovisningen tillämpas även i delårsrapporten.				
(not 2)	Justering av interna poster mellan finansförvaltningen och nämnderna samt interna poster mellan nämnderna enligt nedanstående uppställning				
		<b>Kommun</b>		<b>Koncern</b>	
		<b>2022-08-31</b>	<b>2023-08-31</b>	<b>2022-08-31</b>	<b>2023-08-31</b>
	<b>Verksamhetens intäkter</b>				
	Försäljningsmedel	16 406	17 238	16 406	17 238
	Avgifter och ersättningar	51 906	54 778	51 906	54 778
	Hyror och arrenden	27 278	27 716	27 278	27 716
	Bidrag	79 719	71 803	79 719	71 803
	Försäljning av verksamheter och entreprenader	31 544	43 146	31 544	43 146
	Övriga intäkter	1 001	3 549	1 001	3 549
	<b>Summa externa intäkter</b>	<b>207 853</b>	<b>218 230</b>	<b>207 853</b>	<b>218 230</b>
	<i>däruv reavinster/realförluster</i>	576	3 157	576	3 157
	Bolagens externa intäkter (efter eliminering)			26 705	48 717
	<b>Summa externa intäkter koncernen</b>			<b>234 558</b>	<b>266 947</b>
	<b>Verksamhetens kostnader</b>				
	Personalkostnader	-476 678	-519 835	-476 678	-519 835
	<i>Varav pensionskostnader inkl. löneskatt</i>	-34 126	-54 581	-34 126	-54 581
	<i>däruv förändring av pensionsavsättning inkl. löneskatt</i>	861	-3 988	861	-3 988
	<i>årets intjänande av avgiftsbestämd del</i>	-16 375	-24 934	-16 375	-24 934
	<i>pensionsutbetalningar</i>	-8 412	-7 907	-8 412	-7 907
	<i>pensionsförsäkringsavgifter</i>	-2 891	-11 010	-2 891	-11 010
	<i>förvaltningsavgifter</i>	-130	-153	-130	-153



	<i>löneskatt</i>	-7 178	-6 394	-7 178	-6 394
	<i>Omställningsfonden</i>	0	-195	0	-195
	Bidrag och transfereringar	-21 574	-17 997	-21 574	-17 997
	Entreprenader och köp av verksamhet	-67 119	-79 882	-67 119	-79 882
	Lokal- och markhyror	-59 004	-70 538	-59 004	-70 538
	Material, tjänster och övriga verksamhetskostnader	-110 628	-122 130	-110 628	-122 130
	<b>Summa externa kostnader</b>	<b>-735 003</b>	<b>-810 381</b>	<b>-735 003</b>	<b>-810 381</b>
	Bolagens externa kostnader (efter eliminering)			<b>-10 747</b>	<b>-11 672</b>
	<b>Summa externa kostnader koncernen</b>			<b>-745 750</b>	<b>-822 053</b>
(not 3)	Avskrivningsbeloppet har beräknats med utgångspunkt från genomförda investeringar t o m augusti, proportionerat på helårsbasis				
(not 4)	Prel. skatteintäkter	409 643	437 380	409 643	437 380
	Slutavräkning med mera	14 044	7 690	14 044	7 690
	<b>Summa</b>	<b>423 686</b>	<b>445 070</b>	<b>423 686</b>	<b>445 070</b>
(not 5)	Inkomstutjämnning	126 979	133 449	126 979	133 449
	Regleringsavgift	24 632	20 913	24 632	20 913
	Kostnadsutjämnning	2 186	3 099	2 186	3 099
	Bidrag LSS-utjämnning	13 066	12 620	13 066	12 620
	Fastighetsavgift	23 131	22 995	23 131	22 995
	Mellankommunal kostnadsutjämnning	464	232	464	232
	Generella bidrag	268	0	268	0
	<b>Summa</b>	<b>190 727</b>	<b>193 308</b>	<b>190 727</b>	<b>193 308</b>
<b>Noter till balansräkningen</b>					
		<b>Kommun</b>		<b>Koncern</b>	
		<b>2022-12-31</b>	<b>2023-08-31</b>	<b>2022-12-31</b>	<b>2023-08-31</b>
	<b>Kortfristiga skulder</b>				
(not 6)	Leverantörsskulder	57 060	26 594	52 252	32 812
	Personalens källskatt	11 134	12 060	11 134	12 060
	Upplupna semesterlöner	38 216	29 779	38 216	29 779
	Upplupna löner	6 939	10 234	6 939	10 234
	Lagstadgade och avtalsenliga avgifter	13 285	14 855	13 285	14 855
	Upplupna räntekostnader	93	403	93	403
	Upplupna pensionskostnader	21 495	24 307	21 495	24 307
	Övriga interimsskulder	62 098	49 635	100 714	75 971
	<b>Summa</b>	<b>210 320</b>	<b>167 866</b>	<b>244 128</b>	<b>200 421</b>

## Driftredovisning

Per verksamhetsområde, tkr

Verksamhet	2022-08-31			2023-08-31			Budgetavvikelse 2023-08-31		
	Kostnad	Intäkt	Netto	Kostnad	Intäkt	Netto	Kostnad	Intäkt	Netto
Gemensam administration	-92 236	52 212	-40 025	-105 194	55 388	-49 805	-2 599	3 561	962
Politisk verksamhet	-6 258	407	-5 851	-6 916	0	-6 916	-243	0	-243
Infrastruktur och skydd	-39 971	9 427	-30 543	-38 371	12 360	-26 010	-2 574	2 782	208
Fritid och kultur	-23 420	1 733	-21 687	-25 346	1 800	-23 546	-621	476	-145
Pedagogisk verksamhet	-263 065	71 282	-191 783	-283 771	71 896	-211 874	-2 285	4 327	2 041
Vård och omsorg	-306 134	61 093	-245 041	-341 603	69 253	-272 350	-24 686	4 691	-19 994
Särskilt riktade insatser	-9 308	5 554	-3 754	-9 052	6 289	-2 763	-902	2 412	1 510
Affärsverksamhet	-40 716	40 425	-290	-45 463	43 384	-2 079	-996	-593	-1 589
<b>Summa</b>	<b>-781 108</b>	<b>242 134</b>	<b>-538 974</b>	<b>-855 716</b>	<b>260 371</b>	<b>-595 345</b>	<b>-34 905</b>	<b>17 656</b>	<b>-17 250</b>

Verksamhetsområde	2022-08-31			2023-08-31			Budgetavvikelse 2023-08-31		
	Kostnad	Intäkt	Netto	Kostnad	Intäkt	Netto	Kostnad	Intäkt	Netto
Kommunledningsstab	-43 786	13 457	-30 329	-53 440	14 372	-39 068	-633	1 973	1 340
Samhällsbyggnad	-156 222	86 693	-69 529	-164 120	94 328	-69 792	-6 567	4 388	-2 179
Lärande och utbildning	-262 559	71 282	-191 278	-283 240	71 896	-211 344	-2 296	4 327	2 030
Socialtjänst	-316 495	70 271	-246 224	-352 437	79 698	-272 739	-25 672	7 212	-18 460
Miljö o Byggnämnden	-156	0	-156	-208	0	-208	-20	0	-20
Överförmyndarnämnden	-1 640	24	-1 616	-1 930	76	-1 854	-20	-244	-264
Kommunrevisionen	-191	0	-191	-340	0	-340	272	0	272
Valnämnden	-59	407	348	0	0	0	32	0	32
<b>Summa</b>	<b>-781 108</b>	<b>242 134</b>	<b>-538 974</b>	<b>-855 716</b>	<b>260 371</b>	<b>-595 345</b>	<b>-34 905</b>	<b>17 656</b>	<b>-17 250</b>

## Investeringsredovisning

Projekt, tkr	Budget 2023	Utfall jan-aug	Avvikelse	Prognos 2023	Prognos årsavvikelse
Park Lerälven	1 420	0	1 420	1 420	0
Idrottshall Skäggeberg	35 000	0	35 000	0	35 000
Energiförsörjning SG/Södra Viken	7 000	264	6 736	12 500	-5 500
Elevboende SG/Södra Viken	15 000	12 574	2 426	15 000	0
Infarter	600	0	600	600	0
Renovering Brogården	21 500	576	20 924	5 000	16 500
Aktieägartillskott Sunne Fastighets AB	10 000	0	10 000	0	10 000
Norra bron	500	0	500	245	255
Löpande/reinvesteringar	34 000	13 650	20 350	34 000	0
<b>Totalt</b>	<b>125 020</b>	<b>27 064</b>	<b>97 956</b>	<b>68 765</b>	<b>56 255</b>

Nettoinvesteringarna till och med augusti uppgår till 27,1 mkr (35,8 mkr 2022). Den totala investeringsbudgeten, uppgår till 125 mkr, och prognosen för året är att 68,8 mkr förbrukas.

Det största pågående investeringsprojektet är renovering av det särskilda boendet Brogården. Renoveringen är ute på upphandling och beräknas pågå under 2 år. Elevboendet på SG/Södra Viken stod klart inför skolstart HT-2023. Reinvesteringarna löper på enligt plan där energieffektiviserande åtgärder prioriteras. Byggnation av idrottshall på Skäggebergsskolan påbörjas inte under innevarande år och Sunne Fastighets AB:s äskande om aktieägartillskott har avslagits.

### Investeringsredovisning per verksamhetsområde:

tkr	Total budget	Akkumulerat utfall	Avvikelse
Gemensamma lokaler/verks.h.	77 500	1 544	75 956
Infrastruktur och skydd	1 920	2 938	-1 018
Fritid och kultur	0	1 279	-1 279
Pedagogisk verksamhet	15 000	13 376	1 624
Vård och omsorg	38 000	973	37 027
Särsk. inrikt. insatser	0	15	-15
Affärsverksamhet	9 100	7 801	1 299
<b>Summa</b>	<b>141 520</b>	<b>27 927</b>	<b>113 593</b>

I totalbudget och ackumulerat utfall ingår fleråriga större projekt såsom energiförsörjning SG/Södra Viken och renovering Brogården.