



# Sunne kommun

Kvartalsrapport

2015-10-31

**SUNNE** | **VÄRMLAND**

# Innehållsförteckning

	Sida
Översiktlig beskrivning	1
Resultatbudget/prognos	6
Investeringsredovisning	7
Finansiell rapport	8
Kommunstyrelsens uppföljning/prognos	9
Kommunchef	10
Verksamhetsstöd och kommunikation	12
Teknik och kost	14
Barn och ungas lärande	17
Ungdomars och vuxnas lärande	21
Individstöd	25
Vård och omsorg	28
Samhällsbyggnad och säkerhet	32
Valnämnden	35
Kommunrevisionen	36

## Översikt

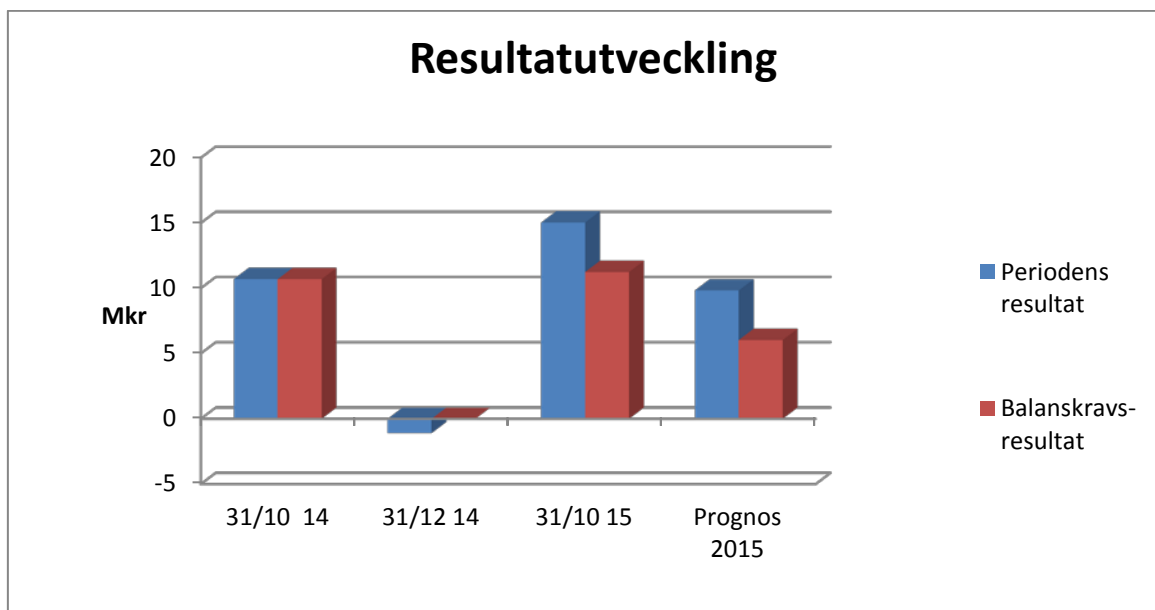
### Budgetuppföljning per 31 oktober och helårsprognos år 2015

Med ledning av verksamheternas kvartalsrapporter och prognoser för helåret har kvartalsrapport upprättats. För att få en snabb och aktuell återkoppling till kommunfullmäktige har kommunstyrelsen fått en muntlig rapport av ekonomichefen och verksamhetscheferna vid sammanträdet 2015-11-17.

### Resultat och ställning

Rapporten för perioden januari-oktober 2015 visar ett positivt resultat på 15,0 mkr vilket är 4,3 mkr bättre än resultatet för samma period 2014. Resultatet avser bokförda ej periodiserade, kostnader och intäkter vid periodens slut.

Prognosen för helåret 2015, som baseras på verksamhetsområdenas bedömningar, pekar mot ett positivt resultat, 9,8 mkr. Det är 6,5 mkr bättre än budgeterat.

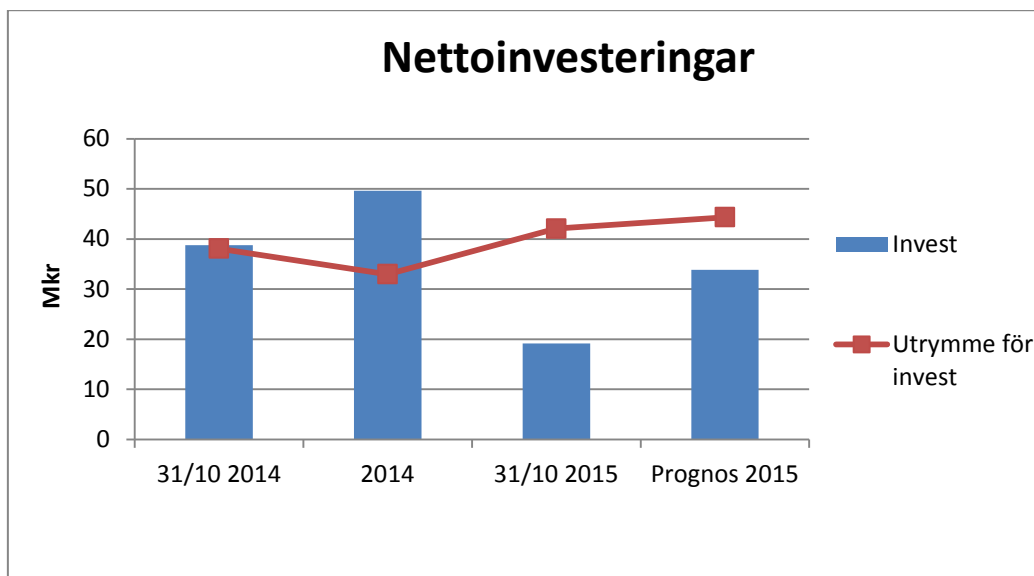


Verksamhetens nettokostnader under perioden jan-oktober uppgår till 574 mkr, vilket är 14 mkr, eller 2,5 %, högre än vid samma period i fjol.

Personalkostnaderna som är en del av verksamhetens nettokostnader, har ökat med 3,2 %, eller 15,0 mkr i förhållande till läget i oktober 2014.

Skatteintäkter och generella statsbidrag uppgår under perioden till 589,6 mkr, en ökning med 18,5 mkr eller ca 3,2 % mot samma period föregående år.

Nettoinvesteringarna till och med oktober uppgår till 19 mkr (39 mkr 31/10 2014). De största investeringarna är omklädningsrum vid Holmby, inköp av fastigheterna Sunne Sundsberg 2:4 och Sundsberg 2:5 och utbyggnad av fibernät till bredband. Prognosen för investeringarna för helåret är att 34 mkr kommer att förbrukas till årets slut.



Kommunens likvida medel är vid periodens utgång ca 21,5 mkr, 15,1 mkr mer än vid motsvarande tidpunkt föregående år.

Kommunens låneskuld 30 oktober är 107 mkr vilket är samma som efter samma period 2014.

### Prognos för helåret

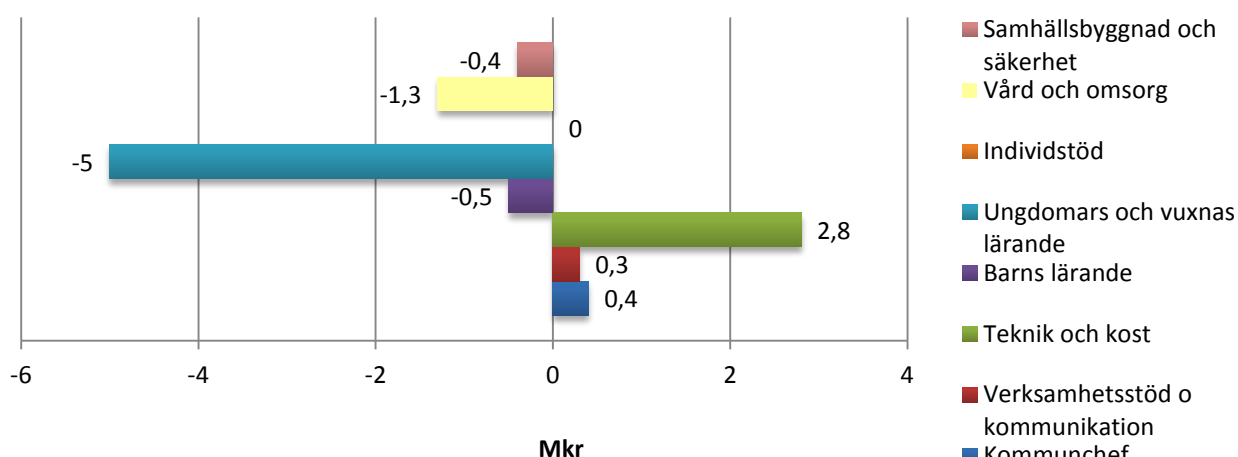
Prognosen för helåret 2015 pekar mot ett plusresultat med 9,8 mkr vilket är 6,5 mkr bättre än budgeterat. I prognosen ingår att kommunen kommer att få återbetalning av AFA-pengar med 6 mkr. Återbetalningen avser återbetalningen av premier som var inbetalda för år 2004.

Skatteintäkter och generella statsbidrag prognostiseras till +0,6 mkr enligt prognos från SKL. Finansiella intäkter och kostnader förväntas ge en positiv avvikelse med + 2,5 mkr framförallt pga låga räntekostnader.

Verksamhetsområdenas prognoser ger sammanlagt en negativ budgetavvikelse på 3,7 mkr.

Det beräknade underskottet för verksamheterna Barns Lärande har minskat sedan delårsrapporten i juli och beräknas bli -0,5 mkr. Tjänster inom grundskolan har minskats inför höstterminen. Inom Ungdomar och vuxnas lärande kommer avvikelserna främst från enheten högstadiet Fryxellska, -4,5 mkr men det beräknade underskottet har minskat även där sedan delårsrapporten ett antal tjänster har minskat under höstterminen. Vård och omsorg beräknar att personalkostnader inom hemtjänsten och inom särskilda boenden kommer att bli dyrare än beräknat och ge ett underskott om -1,3 mkr. Individstöd räknar med att klara sin tilldelade budget men avvikelser finns mellan de olika enheterna. Teknik och kost räknar med ett överskott om 2,8 mkr som kommer från försäljning av några fastigheter. Samhällsbyggnad och säkerhets prognos visar -0,4 mkr och kommer främst från Fritidsenheten.

## Budgetavvikelser, verksamhetsområden

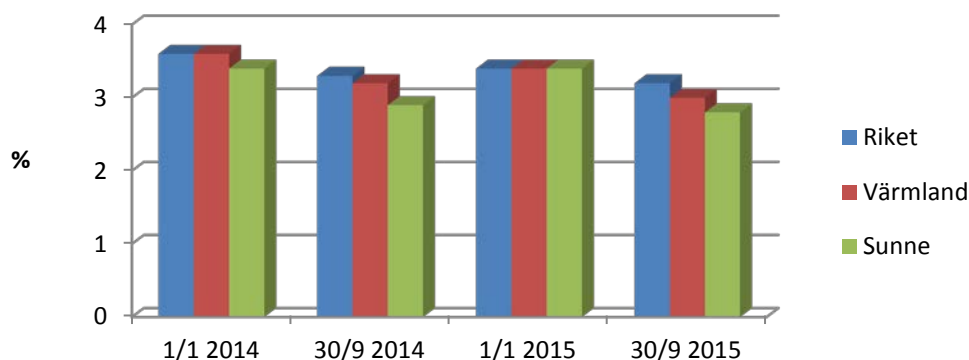


## Arbetsmarknad

I Sunne var den öppna arbetslösheten i september 2015, 2,8 % eller 225 personer. I början av året var värdet 3,4 %. I september 2014 var 2,9 % av Sunnes befolkning i arbetsför ålder öppet arbetslösa. Av de 225 personer som var arbetslösa, var 55 st ungdomar mellan 18-24 år. Det är 13 mindre än i september 2014.

I september 2015 ligger Sunnes siffror 0,2 procentenheter lägre än länssnittet och 0,4 lägre än riksgenomsnitt.

## Öppen arbetslöshet

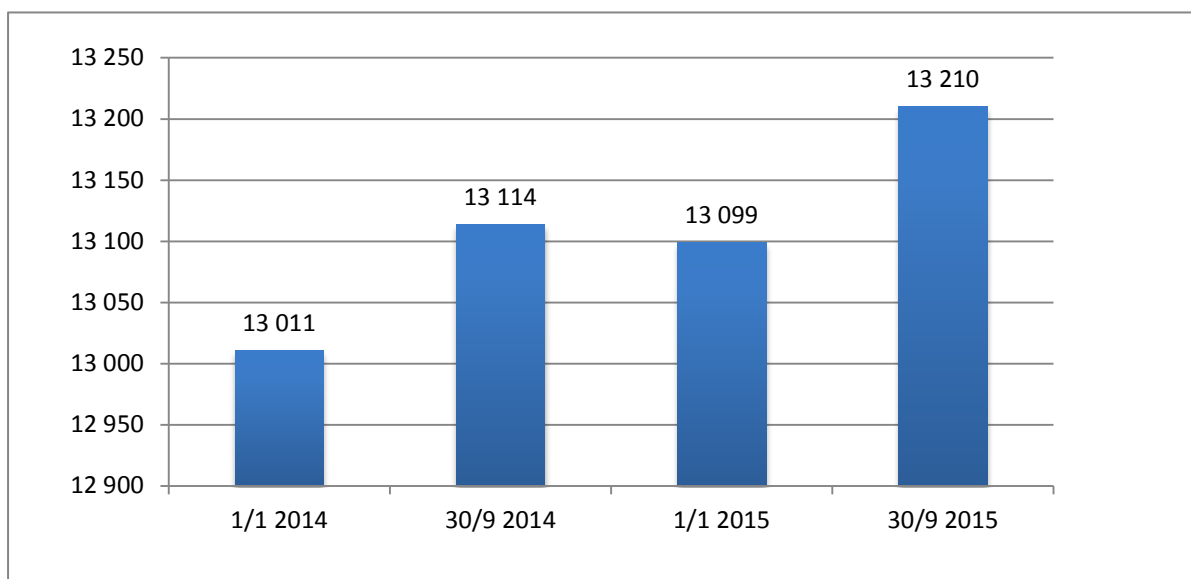


## Befolkning

Under årets nio första månader ökade Sunnes befolkning med 111 personer och folkmängden var sista september 13 210. I förhållande till sista september 2014 har befolkningen ökat med 96 personer. De budgetramar som finns för 2016, bygger på att vi har ett folkningsunderlag på 13 016 personer den 1 november 2015.

	Befolkning	Födelsenetto jan-sep	Inflyttningsnetto jan-sep	Invandringsnetto jan-sep
<b>2015-09-30</b>	13 210	-36	-61	208
<b>2014-09-30</b>	13 114	-16	-18	137
<b>2013-09-30</b>	13 046	-61	-15	20

Föregående år var födelsetalet 85 efter nio månader och i år har 95 st fötts.



## Sjukfrånvaro

Total sjukfrånvaro av sammanlagd arbetstid (procent)

	2013-09-30	2013-12-31	2014-09-30	2014-12-31	2015-09-30
Totalt	4,3	4,4	4,1	4,3	4,9

Sjukfrånvaro i förhållande till sammanlagd arbetstid för respektive kön (procent)

	2013-09-30	2013-12-31	2014-09-30	2014-12-31	2015-09-30
Kvinnor	4,4	4,6	4,5	4,6	5,5
Män	3,6	3,8	2,8	2,8	2,8

Sjukfrånvaro i förhållande till sammanlagd arbetstid för respektive åldersgrupp (procent).

	2013-09-30	2013-12-31	2014-09-30	2014-12-31	2015-09-30
29 år och yngre	1,2	1,3	2,0	2,3	2,6
30-49 år	3,8	3,0	3,6	3,9	4,3
50 år och äldre	5,3	5,5	5,0	5,2	6,0

## Framtidsbedömning

För att skapa en positiv befolkningsutveckling och ett attraktivt Sunne ses besluten i kommunfullmäktige om ändrade ägardirektiv och bolagsordningar i Sunne Bostads AB och Sunne Turism AB som ett viktigt steg i den framtida processen att göra Sunne attraktivt att bo och leva i, besöka och skapa möjligheter till företagsetableringar. Attraktiva boendeformer ses som en grundläggande byggsten för att skapa en positiv befolkningsutveckling – som i sig är en garant för en långsiktigt hållbar utveckling.

Beslut om den framtida skolstrukturen har utretts under 2015 och beslut om en långsiktig lösning togs i kommunfullmäktige i augusti då igångsättningstillstånd beviljades för renovering av Skäggebergsskolan för att inrymma 250-280 elever.

Andelen unga asylsökande ökar. Från augusti/september månad har det skett en stor ökning av asylsökande barn utan vårdnadshavare, inte bara i Sverige utan i flera länder i Europa. Sverige fortsätter att vara det största mottagarlandet för ensamkommande barn i EU. Migrationsverket meddelar att det nu är akut brist på anvisningsbara platser i Sverige och anvisningar enligt steg 4 har från och med juli börjat tillämpas. Det betyder att verket anvisar platser till kommuner oavsett om det finns en överenskommelse om asylplatser eller inte. Migrationsverkets samlade bedömning är att antalet asylsökande till Sverige kommer att vara fortsatt högt. Under första kvartalet 2015 var Sverige det femte största mottagarlandet av asylsökande i Europa, efter Tyskland, Ungern, Italien och Frankrike.

Senaste tidens desperata flyktingström över Medelhavet kräver en politisk kraftsamling och frågan berör i högsta grad även Värmland och Sunne, för det gäller att hitta hållbar väg framåt för migrations- och integrationspolitiken. Senaste årens befolkningsökning i Sunne beror nästan helt på ökad inflyttning från utlandet. Det ligger ett nationellt och lokalt ansvar framåt hur vi på bästa sätt ska sköta våra åtaganden och nyttja våra resurser för att få ett fungerande mottagningssystem. Det får inte ta för lång tid för kommuninvånarna att få bostad och tillgång till arbete.

SKL listar behov av omedelbara regelförändringar eller undantag från gällande regelverk som syftar till att underlätta för kommuner, landsting och regioner i det aktuella och ökade mottagandet av asylsökande, ensamkommande barn och nyanlända. Information om regeländringar kommer att ske löpande ut till alla kommuner och landsting. Områden som berörs är:

- Boende för nyanlända och det regelverk som styr
- Socialtjänsten arbete för att säkerställa att de krav som ställs går att uppfylla
- Kommunernas mandat inom arbetsmarknads- och migrationsområdet
- Hälso- och sjukvård
- Skola och utbildning, exempelvis ”börkrav” på skola inom 1 månad
- Förändringar i ersättningssystemet, exempelvis snabbare utbetalningar
- Kollektivtrafiken, tillgång till allmänna kommunikationer
- Tolkar, tillgång av fler och bättre tolkar

Regeringen har också lagt ett förslag om ökad tilldelning till kommuner för flyktingmottagandet. 10 miljarder föreslås kommunerna dela på under 2015-2016. Beslut fattas av riksdagen i december.

År 2015 fanns inga budgeterade medel för extra inlösen av pensioner inom ansvarsförbindelsen. Under 2012- 2014 gjordes heller ingen inlösen. Det prognostiserade resultatet för 2015, inklusive återbetalning från AFA-försäkring, medger att extra inlösen av pensioner är möjlig. Totalt har 42 mkr lösts in av ansvarsförbindelsen mellan åren 2003-2011. Den totala inlösen som gjorts med 42 mkr har minskat den årliga kostnaden för pensionsutbetalningar med c:a 2,5 mkr.

**RESULTATBUDGET/PROGNOS**

Kvartalsrapport 2015-10-31

T k r			<b>BOKF</b>	<b>%</b>	<b>Prognos</b>	<b>Avvik</b>
	<b>BOKSLUT</b>	<b>BUDGET</b>	<b>TOM OKT</b>	<b>AV</b>	<b>helår</b>	<b>Budget 15</b>
	<b>2014</b>	<b>2015</b>	<b>2015</b>	<b>BUDGET</b>	<b>2015</b>	<b>Bokslut 15</b>
Kommunchef		-28 955	-23 642	82%	-28 555	400
Verksamh stöd o kommunikation		-35 553	-27 459	77%	-35 223	330
Teknik och kost		-18 348	-6 454	35%	-15 598	2 750
Barns Lärande		-170 811	-138 203	81%	-171 311	-500
Ungdomar o vuxnas lärande		-109 398	-91 842	84%	-114 398	-5 000
Individstöd		-103 512	-93 961	91%	-103 512	0
Vård och omsorg		-175 572	-148 386	85%	-176 822	-1 250
Samhällsbyggnad och säkerhet		-46 081	-36 329	79%	-46 481	-400
Kommunrevision		-580	-113	19%	-580	0
Valnämnden		-10	0	0%	-10	0
<b>Verksamheternas nettokostnader</b>	<b>-674 581</b>	<b>-688 820</b>	<b>-566 389</b>	<b>82%</b>	<b>-692 490</b>	<b>-3 670</b>
Interndeb pensioner mm	26 859	23 160	19 109	83%	29 160	6 000
Pensionsutbetalningar (inkl ind del)	-42 742	-45 225	-38 481	85%	-45 850	-625
Förändr pensionsskuld	-3 450	1 250	0	0%	2 200	950
Avsättningar	0	0	0	0%	0	0
Kalkylerade kapitalkostnader	44 501	46 232	38 527	83%	46 232	0
Avskrivningar	-34 089	-35 232	-27 019	77%	-34 500	732
<b>VERKSAMHETENS NETTO</b>	<b>-683 502</b>	<b>-698 635</b>	<b>-574 254</b>	<b>82%</b>	<b>-695 248</b>	<b>3 387</b>
Skatteintäkter	491 697	510 624	425 520	83%	510 624	0
Slutavräkning, skatt mm	-1 342	-691	0	0%	-535	156
Generella statsbidrag	192 718	195 565	164 094	84%	196 038	473
Finansiella intäkter	1 753	500	1 028	206%	1 185	685
Finansiella kostnader	-2 447	-4 000	-1 341	34%	-2 225	1 775
<b>RESULTAT EFTER SKATTE- INTÄKTER O FINANSNETTO</b>	<b>-1 123</b>	<b>3 363</b>	<b>15 047</b>		<b>9 839</b>	<b>6 476</b>
Extraordinära intäkter						
Extraordinära kostnader						
<b>FÖRÄNDRING AV EGET KAPITAL</b>	<b>-1 123</b>	<b>3 363</b>	<b>15 047</b>		<b>9 839</b>	<b>6 476</b>
<b>Nyckeltal</b>						
Verksamhetens nettokostnad/ skatteintäkter mm	100,1%	99,0%	97,4%		98,5%	
Verksamhetens nettokostnad (exkl avskrivningar)/skatteintäkter mm	95,1%	94,0%	92,8%		93,6%	
Resultat före eo-poster/ Skatteintäkter mm	-0,2%	0,5%	2,6%		1,4%	
Årets resultat/ Skatteintäkter mm	-0,2%	0,5%	2,6%		1,4%	
Finansnetto	-694	-3 500	-313		-1 040	
"Beräknat reinvesteringsutrymme"	32 966	38 595	42 066		44 339	
Summa skatt o generella bidrag (tkr)	683 073	705 498	589 614		706 127	

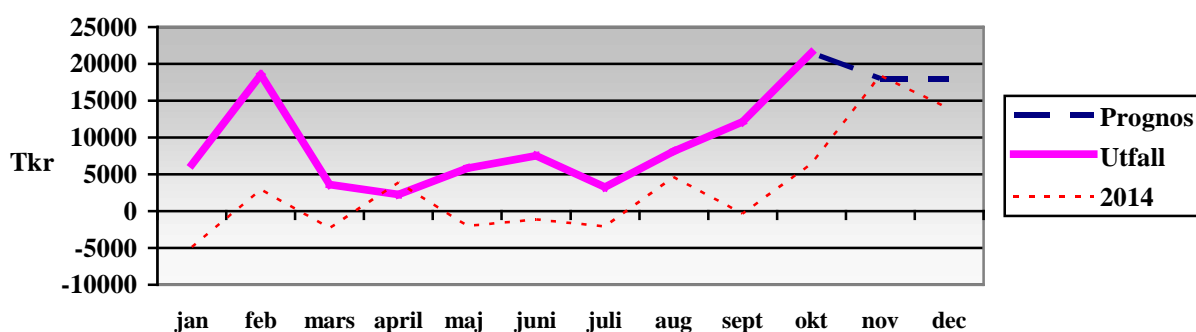




## Finansiell rapport per 2015-10-31

Aktuell likviditetssituation	(tkr)
Kassa	7
Fryksdalens Sparbank	20 970
Nordea	395
Handelsbanken	141
<b>Summa</b>	<b>21 513</b>

### Likvida medel



### Avstämning mot finanspolicy

Policy	Resultat
3 st långgivare <b>bör</b> eftersträvas	<b>1 st</b>
Enskild långgivare <b>bör</b> ej representera mer än <b>50%</b> av den totala skuldportföljen. Undantag för Kommuninvest	<b>100%</b> <b>Kommuninvest</b>
Låneskuld	<b>107 mkr</b>
Tillåtna instrument är ränteswappar, ränteterminer, FRA, Caps och Floors. <b>Ej ränteswappar i kombination med optioner</b>	<b>Kommunen har inga</b>
Den genomsnittliga räntebindingstiden i skuldportföljen tillåts upp till <b>7 år</b>	<b>1,92 år</b>
Kapitalbindning regleras ej	<b>2,20 år</b>
Genomsnittsränta	<b>1,35 %</b>

Grön = uppfyller policy Gul = uppfyller ej "bör" Röd = uppfyller ej "skall"



## KOMMUNSTYRELSEN

Ordförande: Tobias Eriksson  
Kommunchef: Berit Westergren

Ekonomiskt sammandrag Belopp i tkr	Kvartalsrapport 2015-10-31			Avvikelse årsbudget årsprognos
	Årsbudget	Redovisning tom 151031	Årsprognos	2015-10-31
Driftredovisning				
Intäkter	-388 412	-331 323	-400 026	11 614
Personalkostnader	569 168	478 243	582 161	-12 993
Övriga kostnader	507 474	419 356	509 766	-2 292
<b>NETTOKOSTNAD</b>	<b>688 230</b>	<b>566 276</b>	<b>691 900</b>	<b>-3 670</b>

Driftsredovisning per enhet Belopp i tkr	Årsbudget	Redovisning tom 151031	Årsprognos	Avvikelse årsprognos årsbudget
Kommunchef	28 955	23 642	28 555	400
Verksamhetsstöd och kommunik	35 553	27 459	35 223	330
Teknik och kost	18 348	6 454	15 598	2 750
Barns lärande	170 810	138 203	171 310	-500
Ungdomars och vuxnas lärande	109 398	91 842	114 398	-5 000
Individstöd	103 512	93 961	103 512	0
Vård och omsorg	175 573	148 386	176 823	-1 250
Samhällsbyggnad och säkerhet	46 081	36 329	46 481	-400
<b>NETTOKOSTNAD</b>	<b>688 230</b>	<b>566 276</b>	<b>691 900</b>	<b>-3 670</b>

Investeringsredovisning	Nettoinvestering			
	Årsbudget	Redovisning tom 151031	Årsprognos	Avvikelse
Kommunchef	766	397	766	0
Verksamhetsstöd och kommunik	1 967	961	1 967	0
Teknik och kost	27 415	12 439	19 222	8 193
Barns lärande	15 412	3 972	8 443	6 969
Ungdomars och vuxnas lärande	339	213	339	0
Individstöd	630	215	430	200
Vård och omsorg	1 820	719	1 510	310
Samhällsbyggnad och säkerhet	2 089	217	1 139	950
<b>SUMMA</b>	<b>50 438</b>	<b>19 133</b>	<b>33 816</b>	<b>16 622</b>



**VERKSAMHETSOMRÅDE**  
**Kommunchefen**

Verksamhetschef: Berit Westergren

Ekonomiskt sammandrag Belopp i tkr	Kvartalsrapport 2015-10-31			Avvikelse
	Årsbudget	Redovisning tom 151031	Årsprognos	årsbudget årsprognos 2015-10-31
Driftredovisning				
Intäkter	0	-156	-173	173
Personalkostnader	10 561	8 529	10 361	200
Övriga kostnader	18 394	15 268	18 367	27
<b>NETTOKOSTNAD</b>	<b>28 955</b>	<b>23 642</b>	<b>28 555</b>	<b>400</b>

Driftsredovisning per enhet Belopp i tkr	Årsbudget	Redovisning tom 151031	Årsprognos	Avvikelse årsprognos årsbudget
Ledningsgrupp	8 334	6 831	8 334	0
Vänort	30	0	30	0
Fullmäktige o kommunstyrelse	4 180	3 226	4 089	91
Övriga årsavgifter	250	126	200	50
Saneringsfastigheter	842	698	842	0
Konsumentrådgivning	310	155	310	0
Turismveksamhet	1 805	1 674	1 805	0
Kulturverksamhet	1 100	1 100	1 100	0
Färdtjänst	1 640	1 225	1 425	215
Ideum, lokalunderskott	537	453	543	-6
Kollektivtrafik	9 927	8 155	9 877	50
<b>NETTOKOSTNAD</b>	<b>28 955</b>	<b>23 642</b>	<b>28 555</b>	<b>400</b>

Investeringsredovisning	Nettoinvestering			
	Årsbudget	Redovisning tom 151031	Årsprognos	Avvikelse
Kvalitetsledningssystem	766	397	766	0
(därav ombyggnad Kvarngatan, 320 tkr)				0
				0
				0
				0
<b>SUMMA</b>	<b>766</b>	<b>397</b>	<b>766</b>	<b>0</b>

## Lägesrapport

Här redovisas kostnader för samtliga verksamhetschefer, den politiska verksamheten, bidrag till Sunne Turism AB, Rottneros Park Trädgård AB, Västanå Teater, St. Selma Lagerlöfs litteraturpris, Färdtjänst, Kollektivtrafik och några övriga gemensamma verksamheter. Bland annat ersättning till Karlstads kommun som sköter konsumentrådgivningen åt Sunne. En särskild redovisning över rådgivningen har lämnats muntligt direkt till kommunstyrelsen.

Två processer har avslutats, med beslut i Kommunfullmäktige, där man beslutat om nya riktlinjer för bolagsordning, ägardirektiv och avtal för

1. Sunne Turism AB där syftet är att skapa förutsättningar för bättre tillväxt i besöksnäringen och
2. Sunne Bostads AB bland annat för att klargöra vilka olika boendeformer som ingår i bolagets verksamhetsuppdrag och öppna upp för en gemensam fasighetsförvaltning mellan bolaget och Sunne kommun.

Ett drogpolitiskt program med handlingsplan har antagit för åren 2016-2020. Programmet utgår som tidigare från de nationella folkhälso- och för ANDT-målen samt Sunne kommuns värdegrund och kommunstrategi

## Befarade avvikelser/orsak till avvikelser

Verksamheterna bedrivs i stort inom given verksamhetsram. Ett litet beräknat överskott beräknas bli genom lägre utnyttjande av färdtjänst samt viss vakansgrad på personalsidan. Den

politiska verksamheten indikerade i delårsrapporten ett litet överdrag men ser nu ut att hålla sig inom budgetramen totalt. Socialutskottet har lagt in ytterligare ett möte per månad under hösten för att klara en ökad mängd ärenden kring flyktingmottagandet. Bildningsutskottet har haft behov av utökad tid i förhållande till bedömningen vid budgettillfället och visar ett underskott på 120 tkr.

## Åtgärd för att komma till rätta med avvikelser

Inga särskilda åtgärder planeras. Eventuellt kan beräknat överskott användas för att täcka del av konstaterat underskott för skolskjutsverksamheten

## Investeringar

I samband med den nya organisationen har nya rum tillskapats på Kvarngatan 4 genom "förtätning". Arbetet med kvalitetsledningssystemet har startats upp under hösten.

## Intern kontroll

Ett kontrollmoment som ska gälla i hela organisationen är att sprida information om lagar och regler kring mutor och jäv.

**Process:** Motverka korruption

**Kontroll moment:** Utforma rutiner och styrdokument kring ämnet.

**Resultat:** Information i arbetsgrupper

**Åtgärder:** Påbörjat arbete med att ta fram styrdokument.

## Tillgänglighet

En övergripande tillgänglighetsplan för kommunens verksamheter antogs av Kommunfullmäktige i januari.



## VERKSAMHETSOMRÅDE Verksamhetsstöd och kommunikation

Verksamhetschef: Cathrine Larsson

Ekonomiskt sammandrag Belopp i tkr	Kvartalsrapport 2015-10-31			Avvikelse årsbudget årsprognos
	Årsbudget	Redovisning tom 151031	Årsprognos	2015-10-31
Driftredovisning				
Intäkter	-11 231	-10 472	-11 197	-34
Personalkostnader	22 646	18 219	22 366	280
Övriga kostnader	24 138	19 712	24 055	84
<b>NETTOKOSTNAD</b>	<b>35 553</b>	<b>27 459</b>	<b>35 223</b>	<b>330</b>

Driftsredovisning per enhet Belopp i tkr	Årsbudget	Redovisning tom 151031	Årsprognos	Avvikelse årsprognos årsbudget
Gemensam vht	2 644	2 075	2 744	-100
Personalenheten	6 879	4 800	6 879	0
Ekonomienheten	7 480	5 848	7 350	130
IT-enheten	7 597	6 308	7 597	0
Kanslienheten	10 954	8 428	10 653	301
<b>NETTOKOSTNAD</b>	<b>35 553</b>	<b>27 459</b>	<b>35 223</b>	<b>330</b>

Investeringsredovisning	Nettoinvestering			
	Årsbudget	Redovisning tom 151031	Årsprognos	Avvikelse
Stamnät bredband	1 467	819	1 467	0
IT-plan	500	142	500	0
<b>SUMMA</b>	<b>1 967</b>	<b>961</b>	<b>1 967</b>	<b>0</b>

### Lägesrapport

Arbetet påbörjat med IT-säkerhet inom personalenheten och fortsätter enligt plan. Verksamheten har utfört utvecklingsdagar där olikheter, uppdrag, mål och tillgänglighet diskuterats. Ledningsgruppen har tagit fram uppdragsbeskrivning för verksamheten. Kommunledningsgruppen har antagit uppdragsbeskrivningen för verksamheten. Utvecklingsarbetet inom verksamheten fortsätter för att därigenom få en effektiv och tydlig organisation.

### Befarade avvikelser

Verksamheten räknar med ett överskott på ca. 330 tkr.

### Åtgärd för att komma till rätta med avvikelser

Eftersom kanslienhetens prognos visar på ett överskott kan verksamheten klara den tillkommande licensavgiften inom ram.

Arbetet med införandet av ett kvalitetsledningssystem pågår. Arbetet med införandet av digitalt stöd för nämndadministration har genomförts.

### Avstämning av verksamhetsmål och verksamhetsutveckling

Verksamhetsmål redovisas i bokslut

### Orsak till avvikelser

En kostnad för licensavtal kvalitetsledningssystem för hela kommunen har tillkommit som inte finns budgeterad.

Anställning av SAS (Socialt ansvarig samordnare) anställdes senare än beräknat.

För 2016 ska licensavgiften budgeteras.

Tkr	Åtgärden startas	Åtgärden genomförd	Effekt 2015	Effekt 2016
Föreslagna åtgärder				
Summa åtgärder			0	0

### Investeringar

Bredbandsutbyggnaden följer plan. Ev. kan någon del behövas flyttas till nästa år.

### Intern kontroll

**Process:** Motverka korruption

**Kontroll moment:** Fortsatt diskussion i alla grupper ang. lagar och regler kring mutor och jäv samt rutiner kring ämnet

**Resultat:** Kanslienheten har tagit upp ämnet kort på ett APT, kommer att diskutera ytterligare på APT i november.

**Åtgärder:** Arbete med styrdokument kommer att påbörjas innan årsskiftet.

---

**Process:** IT-säkerhet

**Kontroll moment:** Kontroll att det finns övergripande IT-säkerhetsplan.

**Resultat:** Arbete pågår.

**Åtgärder:** Fortsätta arbete enligt plan.

### Tillgänglighet

Utifrån den övergripande tillgänglighetsplanen pågår arbetet med att ta fram en plan för Verksamhetsstöd och kommunikation.



## VERKSAMHETSOMRÅDE Teknik och kost

Verksamhetschef: Rickard Casselbrant

Ekonomiskt sammandrag Belopp i tkr	Kvartalsrapport 2015-10-31			Avvikelse årsbudget årsprognos
	Årsbudget	Redovisning tom 151031	Årsprognos	2015-10-31
Driftredovisning				
Intäkter	-189 044	-164 355	-192 844	3 800
Personalkostnader	48 469	38 373	48 469	0
Övriga kostnader	158 923	132 436	159 973	-1 050
<b>NETTOKOSTNAD</b>	<b>18 348</b>	<b>6 454</b>	<b>15 598</b>	<b>2 750</b>

Driftsredovisning per enhet Belopp i tkr	Årsbudget	Redovisning tom 151031	Årsprognos	Avvikelse årsprognos årsbudget
Gemensam vht	481	-2 131	481	0
Fastighet och anläggning	65 057	58 050	65 057	0
Gata och Park	14 568	13 330	15 368	-800
Vatten och avlopp	0	-2 701	0	0
Avfall	0	-2 873	0	0
Tekniska service	-62 374	-57 298	-66 174	3 800
El	1 416	1 387	1 666	-250
Kostenheten	-800	-1 310	-800	0
<b>NETTOKOSTNAD</b>	<b>18 348</b>	<b>6 454</b>	<b>15 598</b>	<b>2 750</b>



Investeringsredovisning	Nettoinvestering			
	Årsbudget	Redovisning tom 151031	Årsprognos	Avvikelse
Sunne Sundsberg 2:4	4 700	4 902	4 902	-202
Sundsberg 2:5	1 300	1 300	1 300	0
Omklädning Holmby	1 396	1 232	1 396	0
Ridhus Gylleby	75	76	76	-1
Energiinvesteringar	2 000	747	1 147	853
Gator och vägar 2015	2 000	1 263	2 000	0
Asfaltering 2015	750	499	750	0
Bro över Frykensundet	330	399	399	-69
GCV Torvnäs	215	165	215	0
Strategisk VA-plan	1 830	0	1 500	330
Larmmottagning egen regi	950	129	329	621
Renovering Sunne Sundsberg	2 255	334	2 255	0
VA Bäckalund	500	0	0	500
Åtg.kring Fryksdalsbanan	3 980	19	219	3 761
VA -ledning vår och sommarv	1 119	622	1 119	0
Centrumplanering	3 000	329	600	2 400
Inventarier kök	715	422	715	0
Tekniska fordon o maskiner	300	0	300	0
<b>SUMMA</b>	<b>27 415</b>	<b>12 439</b>	<b>19 222</b>	<b>8 193</b>

### Lägesrapport

Flera mark och fastighetsaffärer har gjorts och pågår vilket påverkar verksamhetens utfall. Avvikelser årsprognos/årsbudget i princip oförändrat.

Budgetavvikelse Gata och Park beror på snöröjning vår/vinter. Utfallet osäkert helår beroende på period okt –dec.

Va-enheten arbetar med projekt ovidkommande vatten. Jämfört med tidigare år är många VA anslutningar gjorda. Asylboenden medför något större intäkter än budgeterat.

### Avstämning av verksamhetsmål och verksamhetsutveckling

Hållbar kommun	Indikator/mät metod	Mål 2015	Sunnes resultat 2015-10-31	Mål- uppfyllelse	Trend
Hur stor är andelen ekologiska livsmedel? (Kommunens kvalitet i korthet)	Procent	12	18	●	↗

### Befarade avvikelser

Enheten gata och park förväntas få en avvikelse på – 800 tkr. Den största orsaken är vinterväghållningen.

Elenheten förväntas få en avvikelse på -250 tkr.

Teknikservice har haft kostnader i samband med samarbetet angående GIS (geografiskt informationssystem) som kommunen haft med Lantmäteriet som varit svåra att uppskatta. Beräknat underskott för detta är 100 tkr men det finns andra mindre positiva avvikelser inom teknisk service som täcker upp för detta.

Va, avfall och fastighet följer budget.

### Orsak till avvikelser

Vintern 2015 var varit besvärlig med många snöfall sedan töväder och efter det kallt väder röja snö och ta hand om halkbekämpning.

Angående GIS har det varit svårt att förutse alla kostnader som skulle komma då vi tillsammans med Torsby och Hagfors har byggt upp ett helt nytt sätt att arbeta, med nya dataprogram. Administration av kartmaterial/ tjänster och teknisk kompetens är ett växande åtagande för kommunen, vilket det inte budgeterats för.

Budgeten för gatljus är snålt tilltagen och prognosen pekar på ett underskott på 250 tkr jämfört med budget.

### Åtgärd för att komma till rätta med avvikelser

Under året har försäljning av Slottet, Brobystugan och två bostadsrätter skett som ger ungefär en miljon i realisationsvinst. Under året kommer också ett markbyte med kyrkan att genomföras och som har en beräknad realisationsvinst på 2 800 tkr.

Tkr	Åtgärden startas	Åtgärden genomförd	Effekt 2015	Effekt 2016
<b>Föreslagna åtgärder</b>				
Tätare kostnadsuppföljning	2015-04-01	2015-11-01	200	500
<b>Summa åtgärder</b>			<b>200</b>	<b>500</b>

### Investeringar

Om och tillbyggnad på Holmby återvinningscentral, som förutom omklädningsrum även inrymmer personalutrymme, konferensrum och kundtoalett är färdigställd. Projektet höll budget.

Åtg kring Fryksdalsbanan står still p.g.a. oklara förhållanden kring Trafikverkets/Kommunens åtaganden Det övergripande regionala projektet "Säkerhet & Kapacitet Fryksdalsbanan" har inte framskridit enligt ursprunglig tidplan. Det råder också viss oklarhet gällande möjlighet att etablera parkering vid Öjerviks station p.g.a. hänsynsfrågor. Projektet Va-Bäckalund kommer inte att starta under året då en utredning om utbyggnaden av vattennätet pågår.

### Intern kontroll

Intern kontroll rapporterad, avseende tillståndspliktig verksamhet, VA och Avfall.

### Tillgänglighet

I samband med projektet på Holmby återvinningscentral har kommunen även byggt en kundtoalett som är anpassad för funktionshindrade.

För att förbättra tillgängligheten på lekplatsen vid Mejeriängen har det lagts på plattor istället för den bark som var där tidigare.



## VERKSAMHETSOMRÅDE Barns lärande

Verksamhetschef: Björn Svantesson

Ekonomiskt sammandrag Belopp i tkr	Kvartalsrapport 2015-10-31			Avvikelse årsbudget årsprognos
	Årsbudget	Redovisning tom 151031	Årsprognos	2015-10-31
Intäkter	-13 990	-13 075	-14 490	500
Personalkostnader	109 765	89 134	109 765	0
Övriga kostnader	75 035	62 144	76 035	-1 000
<b>NETTOKOSTNAD</b>	<b>170 810</b>	<b>138 203</b>	<b>171 310</b>	<b>-500</b>

Driftsredovisning per enhet Belopp i tkr	Årsbudget	Redovisning tom 151031	Årsprognos	Avvikelse årsprognos årsbudget
Barns lärande	30 616	22 743	30 916	-300
Förskola Östra	21 971	17 991	21 971	0
Förskola centrala	21 706	16 283	20 406	1 300
Förskola Västra	18 861	15 210	18 861	0
Östra skolan	18 243	15 893	18 243	0
Östra landsbygd	18 246	15 736	18 746	-500
Skäggebergsskolan	22 301	19 037	23 301	-1 000
Västra landsbygd	18 866	15 310	18 866	0
<b>NETTOKOSTNAD</b>	<b>170 810</b>	<b>138 203</b>	<b>171 310</b>	<b>-500</b>

Investeringsredovisning	Nettoinvestering			
	Årsbudget	Redovisning tom 151031	Årsprognos	Avvikelse
Gläntan/Östra loftet	290	213	290	0
Svensby skola	2 200	722	2 200	0
Renovering Skäggeberg	10 740	1 406	3 740	7 000
Barnens Hus	700	731	731	-31
Inventarier förskola	281	135	281	0
Inventarier, Östra skolan	85	85	85	0
Inventarier, Östra landsbygd	84	52	84	0
Inventarier, Skäggeberg	109	81	109	0
Inventarier, Västra landsbygd	75	16	75	0
IT-anpassning (förskola-GY)	848	531	848	0
<b>SUMMA</b>	<b>15 412</b>	<b>3 972</b>	<b>8 443</b>	<b>6 969</b>

## Lägesrapport

### Förskola, Östra

För tillfället är barngrupperna relativt stabila, det är inte så många inskolningar under senare delen av 2015. Det har varit viss oro kring personalförsörjningen vid någon förskola då det varit svårt att få behörig personal med tillräckliga kompetenser. Diskussioner kring detta har skett med fackförbunden.

Samverkan har genomförts på Hasselbol för att göra en utökning med 12 förskoleplatser under våren 2016. Denna åtgärd genomförs för att klara av det ökade antal barn som är i behov av förskola under våren 2016.

### Förskola, Centrala

Familjecentralen har utökat sitt samarbete med Gylleby för att integrera våra nyanlända barn. En av de nyanlända vid Gylleby har haft fyra veckors språkpraktik på en av kommunens centrala förskolor, denna språkpraktik kommer att förlängas.

Utemiljön på Åmbergs förskola utvecklas inte enligt den plan som finns p.g.a. att tekniska inte hinner med att utföra det som ska göras. Många föräldrar hör av sig och uttrycker oro angående utemiljön.

### Förskola, Västra

Fler barn än vad som förväntats finns nu på enheterna. Vid årsskiftet har de flesta enheterna återigen fullt. För att få plats med ett ökat antal nyanlända barn har man tittat på olika alternativ vid Klättens förskola och på Regnbågen i Gräsmark.

### Östra skolan

Antalet elever på skolan fortsätter att öka, i dagläget har skolan 239 elever. Många av de nyanlända elevernas vårdnadshavare har fått uppehållstillstånd och börjat läsa på SFI, vilket medför ökat elevantal på fritids. Fritidspersonal och rektor har tillsammans börjat planera hur verksamheten bör organiseras för att bibehålla kvalitén i takt med ökat antal elever i barngrupperna.

### Östra lansbygd

Det finns en positiv anda bland personalen på alla tre skolor. Rektors samråd har genomförts under oktober med bra uppslutning och med bra diskussioner på alla skolorna. Svårigheten med att få tag på vikarier sliter på befintlig personal.

### Skäggebergsskolan

Mycket jobb och svårigheter med att få tag på vikarier och behörig personal gör att situationen är pressad. Bortsett från detta råder det en god stämning, undervisningen och samarbetet fungerar bra. Enhetens förberedelsearbete kring bygget fortskrider på ett positivt vis.

### Västra lansbygd

Rådande ombyggnation gör att arbetsmiljön i Svensby är ansträngd. Gräsmarks skola har fått 8 nya nyanlända elever, arbetet fortskrider på ett positivt vis.

## Avstämning av verksamhetsmål och verksamhetsutveckling

Hållbar kommun					
	Indikator/mätmetod	Mål	Sunnes resultat	Mål-uppfyllelse	Trend
		2015	2015-10-31		
Jämställdhet och mångfald i kommunen ökar (nytt mått från 2015)	Utrymme och uppmärksamhet i förskola mäts genom studier	50/50	55/45 53/47 43/57	■	
Livskvalitet					
Hur stor del av dem som erbjuds plats inom förskoleverksamheten får plats på önskat datum?		100%	91%	■	↗

## Befarade avvikelser

Årsprognos -0,5 mkr.

## Orsak till avvikelser och åtgärd för att komma till rätta med avvikelser

### Barns lärande, -0,3 mkr

Kostnaden för skolskjuts (F-9) avviker negativ, -1,5 mkr. Att det nya skolskjutsavtalet på grund av överklagande börjar gälla ett år senare än planerat, innebar för kommunen en kostnadsökning motsvarande 2,5 mkr för 2015. 1 mkr av dessa 2,5 mkr omfördelade Barns lärande och Ungdomars och vuxnas lärande i samband med detaljbudgetarbetet.

De centrala medlen för tilläggsbelopp och interkommunala ersättningar (F-årsk 9) avviker positivt.

### Förskola, +1,3 mkr

Förskolan väntas avvika positivt då vakanta tjänster inte tillsatts fullt ut under året.

### Skäggebergsskolan, -1,0 mkr

Organisationen har ytterligare setts över sedan tertiärrapporten där årsprognosen låg på -2,0 mkr. Inför höstterminen avvecklades/tillsattes inte 4 tjänster, vilket medför att organisationen är i ram från och med hösten och del av det underskott som uppstått under våren kan hämtas hem.

### Östra landsbygd, -0,5 mkr

När året inleddes var organisationen större i vekligheten än i budget. De justeringar som planerades inför höstterminen har inte gått att genomföra fullt ut, vilket innebär att hela underskottet inte gått att hämta hem.

Tkr	Åtgärden startas	Åtgärden genomförd	Effekt 2015	Effekt 2016
<b>Föreslagna åtgärder</b>				
<u>Skäggeberg</u>				
Minskning 1,5 lärartjänst		2015-06-17	338	675
Minskning 2,0 assistenttjänst		2015-06-17	450	900
Minskning 0,5 assistenttjänst		2015-06-01	131	225
<u>Östra landsbygd</u>				
Minskning 2,35 tjänst		2015-08-10	441	1 175
<b>Summa åtgärder</b>			<b>1 360</b>	<b>2 975</b>

## Investeringar

### Åmbergs förskola och Östra loftet

En ny förskola vid Åmbergs skola och en ny avdelning i anslutning till Östra förskolan öppnades under våren. Avdelningarna har anpassats efter en förskolas behov. Det kvarstår dock vissa åtgärder i utemiljön.

### Skäggeberg

Renoveringen påbörjas under höstterminen 2015. Del av de budgeterade medlen för 2015 kommer att behöva flyttas över till 2016. Årsprognosen kan eventuellt komma att ändras allteftersom arbetet fortlöper.

### Barnens Hus

Utbyggnaden står klar och slutredovisningen av investeringsprojektet redovisas i samband med delårsbokslutet. Projektet avviker -33 tkr från den totala budgeten om 4,1 mkr.

### Inventarier och IT-anpassning

Medlen för inventarier och IT-anpassning prioriteras av enhetschefer och IT-chef. Prognosen är att återstående medel förbrukas under höstterminen.

## Intern kontroll

**Process:** Budgetuppföljning

**Kontroll moment:** Att rutinen följs

**Resultat:** 75 % av uppföljningarna har skriftligen kommenterats av respektive enhetschef. 35 % saknade årsprognos.

**Åtgärder:** Kvaliteten på kommentarerna behöver förbättras. Rutinen tas upp och diskuteras på ledningsgrupp. Kontrollmomentet fortsätter som en del i den interna kontrollen för 2016.

### Förskola

**Process:** Systematiskt kvalitetsarbete

**Kontroll moment:** Att rutinen följs

**Resultat:** Rutinen följs

**Åtgärder:** Arbetsplanerna ska utvecklas ytterligare. Arbetsprocessen är igång.

**Process:** Likabehandlingsplan

**Kontroll moment:** Att rutinen följs

**Resultat:** Rutinen följs

**Åtgärder:** Likabehandlingsplanerna ska utvecklas. Arbetsprocessen är igång.

Grundskola, F-6 (Östra skolan, Östra Landsbygd och Västra Lansbygd)

**Process:** Systematiskt kvalitetsarbete

**Kontroll moment:** Att rutinen följs

**Resultat:** Rutinen följs

**Åtgärder:** Inga åtgärder föreslås

**Process:** Likabehandlingsplan

**Kontroll moment:** Att rutinen följs

**Resultat:** Rutinen följs

**Åtgärder:** Inga åtgärder föreslås

### **Tillgänglighet**

Enheterna jobbar kontinuerligt med tillgänglighet genom att anpassa verksamhet och fysisk miljö.

På en förskola har målning för att göra kontraster och tillgänglighetsanpassa för synskadat barn genomförts i utemiljön. Samtidig personal på förskolan har träffat SPSM för grundläggande kurs kring arbetet med synskadade barn.

Präriens förskola har fått tillgänglighetsanpassning i form av ramp.

Införandet av Trivselledare på rasterna gör att alla elever får större tillgänglighet till gemenskap.

Utökad undervisningstid i svenska för nyanlända så att eleverna snabbare ska få ökade kunskaper i språket, ökar möjligheterna att ta del av skolan.

I och med projektpengar från SPSM kan grundskolan genom att bygga upp ett Skoldatatek öka tillgängligheten i utbildningen. Skoldatateket ger möjligheter till råd och stöd samt utlåning av digitala kompensatoriska hjälpmedel. Med hjälp av IT pedagog och specialpedagog ges kompetensutveckling och handledning till personal, elever och vårdnadshavare i användandet av olika digitala verktyg. Projektet inkluderar även inläsningstjänst för alla elever, från förskola till vuxenutbildning.



## VERKSAMHETSOMRÅDE Ungdomars och vuxnas lärande

Verksamhetschef: Bengt Melin

Ekonomiskt sammandrag Belopp i tkr	Kvartalsrapport 2015-10-31			Avvikelse årsbudget årsprognos 2015-10-31
	Årsbudget	Redovisning tom 151031	Årsprognos	
Driftredovisning				
Intäkter	-56 036	-49 316	-58 036	2 000
Personalkostnader	76 978	66 325	81 978	-5 000
Övriga kostnader	88 456	74 833	90 456	-2 000
<b>NETTOKOSTNAD</b>	<b>109 398</b>	<b>91 842</b>	<b>114 398</b>	<b>-5 000</b>

Driftsredovisning per enhet Belopp i tkr	Årsbudget	Redovisning tom 151031	Årsprognos	Avvikelse årsprognos årsbudget
Ungdomars och vuxnas lärande	15 887	11 277	15 887	0
Fryxellska skolan	36 788	34 234	41 288	-4 500
SG/Broby	23 753	20 179	23 753	0
SG/Södra Viken	30 513	24 576	30 513	0
Komvux/SFI/Lärcenter	3 007	3 516	3 507	-500
Broby Grafiska	-550	-1 940	-550	0
<b>NETTOKOSTNAD</b>	<b>109 398</b>	<b>91 842</b>	<b>114 398</b>	<b>-5 000</b>

Investeringsredovisning	Nettoinvestering			
	Årsbudget	Redovisning tom 151031	Årsprognos	Avvikelse
Inventarier Fryxellska	177	99	177	0
Inventarier SG/Broby	80	57	80	0
Inventarier SG/Södra Viken	82	57	82	0
<b>SUMMA</b>	<b>339</b>	<b>213</b>	<b>339</b>	<b>0</b>

### Lägesrapport

#### Fryxellska

Under hösten har skolan haft besök från både skolinspektionen och arbetsmiljöverket. Sedan höstlovet har det skett en stor ökning av nyanlända. Skolan tar emot efter bästa förmåga, rekrytering av personal pågår och lokalerna ses över.

#### SG/Broby

En positiv elevutveckling tillsammans med vidtagna personalminskningar gör att bedömningen är att

budgeten för 2015 hålls. Tillströmningen av nyanlända elever (en fördubbling jämfört med slutet på vårterminen) innebär en relativt stor påfrestning på organisation och planering. Nyrekryteringar har gjorts under höstterminen för att möta ett ökat behov. Det gäller såväl lärarkompetens i svenska som andra språk, matematik, engelska etc, som modersmål och studiehandledning på modersmål. En viss utökning av personal har även gjorts för övriga Introduktionsprogram till följd av ökat antal elever. Här kan ytterligare åtgärder behöva vidtas.

### SG/Södra Viken

Det är lugnt på SG/Södra Viken. Skolans problem är, som känt sedan tidigare, lokalerna. Lärarnas riksförbund har genom huvudskyddsombudet lagt en så kallad 6.6a anmälan gällande brist på omklädningsrum. I dagsläget är det oklart hur det ska lösas.

Tre lärare kommer av olika anledningar sluta sin anställning i Sunne kommun efter denna termin. Dessutom kommer fyra lärare att läsa in yrkeslärarexamen (på distans och halvfart), vilket medför att skolan måste rekrytera ny personal.

### VUX, SFI och lärcenter

Per 29 oktober var 114 elever inskrivna på SFI, och det fanns 180 elever inom den övriga vuxenutbildningen. Verksamheten har fortfarande ett stort behov av stolar till SFI-eleverna. Framöver kommer kommunens budget för vuxenutbildningen behöva ses över. Allt fler elever som gått ut gymnasiet med Yrkesexamen ansöker om kompletterande studier för att bli behöriga till

högskole- och universitetsstudier. Eftersom detta är en rättighet för dessa elever måste deras ansökningar tillstyrkas. Idag bygger vuxenutbildningens budget till stor del på statsbidrag.

### YH och UU

Yrkehögskolan bedriver utbildningarna förpackningsdesigner, visuell grafisk kommunikatör och grafisk formgivare/tekniker. Fyra nya utbildningar söks för beslut och start 2016.

Uppdragsutbildningen har bokade uppdrag för andra halvåret som följer budget 2015.

## Avstämning av verksamhetsmål och verksamhetsutveckling

Livslångt lärande					
	Indikator/mät metod	Mål	Sunnes resultat	Mål-uppfyllelse	Trend
		2015	2015-10-31		
Alla elever går ur grundskolan med godkända betyg	Andel elever som går ut åk 9 med godkända betyg i samtliga ämnen	100%	66,2%	■	↘
	Andel som är behöriga att söka	100%	81,3%	■	↘
	Meritvärde åk 9	214,8	203,4	■	↗
Fler utbildningar i egen regi matchas med näringslivets efterfrågan på arbetskraft	Manuell räkning YH	4	3	■	↘
	Manuell räkning GY	4	4	●	→



## Befarade avvikelser

Årsprognos -5,0 mkr

## Orsak till avvikelser och åtgärd för att komma till rätta med avvikelser

### Fryxellska skolan, -4,5 mkr

På grund av sjunkande elevantal justerades budgeten nedåt mellan 2014 och 2015.

Organisationen har inte anpassats i takt med det sjunkande elevunderlaget.

Mellan läsåret 14/15 och läsåret 15/16 har antalet tjänster minskats med 10,1. Under hösten finns ett behov av extra stöd motsvarande 2,85 tjänst, hur länge och i vilken omfattning behovet kommer att kvarstå är inte klarlagt fullt ut. Uppföljning och utvärdering sker löpande under terminen. Totalt minskar antalet tjänst med 7,25 mellan läsåren.

På bildningsutskottet 28/9 beslutades om köpstopp och anställningsstopp för Fryxellska skolan. Beslutet är kommunicerat och implementerat på skolan. Bildningsutskottet beslutade vidare att verksamheten ska genomlysas både bakåt i tid och framåt. Bakåt har redovisats bildningsutskottet och framåt kommer att redovisas på bildningsutskottet i december.

### VUX, -0,5 mkr

Allt fler efterfrågar vuxenutbildning. De elever som gått ut gymnasiet med yrkesexamen ansöker om kompletterande studier för att bli behöriga till högskole- och universitetsstudier. Deras ansökningar måste kommunen tillstyrka.

Tkr	Åtgärden startas	Åtgärden genomförd	Effekt 2015	Effekt 2016
<b>Föreslagna åtgärder</b>				
<u>Fryxellska</u>				
Minskning 10,1 tjänst	2015-06-30	2015-06-30	2 525	5 050
Ökning ht 2015, 2,85 tjänst	2015-08-19	2015-08-19	-738	
Netto -7,25 tjänst				
<u>SG/Broby</u>				
Minskning motsvarande 1,4 tjänst	2015-06-18	2015-09-15	684	1 514
Minskning motsvarande 0,9 tjänst	2015-06-01	2015-06-01	0	458
<b>Summa åtgärder</b>			<b>2 471</b>	<b>7 022</b>

## Investeringar

### Inventarier

Medlen för inventarier prioriteras av respektive enhetschef. Prognosen är att återstående medel förbrukas under höstterminen.

**Process:** Likabehandlingsplan

**Kontroll moment:** Att rutinen följs

**Resultat:** Rutinen följs

**Åtgärder:** Översyn av aktuellt arbete samt revidering görs i september.

### Intern kontroll

**Process:** Budgetuppföljning

**Kontroll moment:** Att rutinen följs

**Resultat:** 75 % av uppföljningarna har skriftligen kommenterats av respektive enhetschef. 46 % saknade årsprognos.

**Åtgärder:** Kvaliten på kommentarerna behöver förbättras. Rutinen tas upp och diskuteras på ledningsgrupp. Kontrollmomentet fortsätter som en del i den interna kontrollen för 2016.

### Gymnasieskola

**Process:** Systematiskt kvalitetsarbete

**Kontroll moment:** Att rutinen följs

**Resultat:** Rutinen följs delvis

**Åtgärder:** Nya arbetsplaner arbetas fram, ett årshjul för det systematiska kvalitetsarbetet har tagits fram.

### Grundskola, 7-9

**Process:** Systematiskt kvalitetsarbete

**Kontroll moment:** Att rutinen följs

**Resultat:** Rutinen följs

**Åtgärder:** Nya arbetsplaner ska arbetas fram och verksamheten ska organiseras utifrån resultat från överlämningar och kunskapsuppföljning.

**Process:** Likabehandlingsplan

**Kontroll moment:** Att rutinen följs

**Resultat:** Rutinen följs delvis

**Åtgärder:** Utvärdering av nuvarande plan har gjorts. Ny plan arbetas fram i september.

#### VUX/SFI

**Process:** Systematiskt kvalitetsarbete

**Kontroll moment:** Att rutinen följs

**Resultat:** Rutinen följs inte

**Åtgärder:** Ett kvalitetshjul med tydliga rutiner som kan följas ska arbetas fram

**Process:** Likabehandlingsplan

**Kontroll moment:** Att rutinen följs

**Resultat:** Rutinen följs

**Åtgärder:** Inga åtgärder föreslås

#### **Tillgänglighet**

Enheterna jobbar kontinuerligt med tillgänglighet genom att anpassa verksamhet och fysisk miljö. Fysisk tillgänglighet ingår alltid vid skyddsronder och som en punkt vid investeringsprojekt (reovering/nybyggnation).

Information till alla medarbetare sker månadsvis på APT, ledningsgrupp för skolledare, facklig samverkan i olika former samt genom diverse information på hemsidan till elever, vårdnadshavare och medborgare

Information från kommunledningsgruppen sker kontinuerligt på skolledarträffar 1 ggr/vecka tillsammans med verksamhetschef.



## VERKSAMHETSOMRÅDE Individstöd

Verksamhetschef: Karin Nyström

Ekonomiskt sammandrag Belopp i tkr	Kvartalsrapport 2015-10-31			Avvikelse årsbudget årsprognos
	Årsbudget	Redovisning tom 151031	Årsprognos	2015-10-31
Intäkter	-84 535	-61 803	-84 535	0
Personalkostnader	121 403	99 604	120 130	1 273
Övriga kostnader	66 644	56 160	67 917	-1 273
<b>NETTOKOSTNAD</b>	<b>103 512</b>	<b>93 961</b>	<b>103 512</b>	<b>0</b>

Driftsredovisning per enhet Belopp i tkr	Årsbudget	Redovisning tom 151031	Årsprognos	Avvikelse årsprognos årsbudget
Verksamhetschef	8 187	9 125	5 720	2 467
Individ och familjeomsorg	22 236	23 444	24 436	-2 200
Överförmyndarnämnden	1 574	1 897	1 574	0
Ensamkommande flyktingbarn	0	-2 096	0	0
Socialpsykiatri	6 731	5 597	6 855	-124
Boende LSS	16 240	13 709	16 356	-116
Elevhälsa	9 588	7 635	9 698	-110
Personlig ass LSS/SFB 1	12 028	9 537	11 585	443
Personlig ass LSS/SFB 2	10 059	8 455	10 059	0
Daglig verksamhet LSS	13 376	11 606	13 386	-10
Arbetsmarknadsenhet	3 493	5 052	3 843	-350
<b>NETTOKOSTNAD</b>	<b>103 512</b>	<b>93 961</b>	<b>103 512</b>	<b>0</b>

Investeringsredovisning	Nettoinvestering			
	Årsbudget	Redovisning tom 151031	Årsprognos	Avvikelse
Inventarier sysselsättning	195	115	195	0
Inventarier nytt LSS boende	200	0	0	200
Inventarier IFO	85	0	85	0
Inventarier LSS	50		50	0
Elevhälsan	100	100	100	0
				0
<b>SUMMA</b>	<b>630</b>	<b>215</b>	<b>430</b>	<b>200</b>

## Lägesrapport

### **Arbetsmarknadsenheten:** Inom

Arbetsmarknadsenheten och Sysselsättning LSS pågår arbete med att färdigställa lokalerna på EkebyVägen. Lokalerna beräknas kunna tas i bruk första kvartalet 2016.

Under november kommer ett samverkansprojekt "Instegsjobb" med arbetsförmedlingen att påbörjas. I projektet ingår 10 praktikplatser inom offentlig verksamhet, riktade till nyanlända i slutfasen av etableringen.

**Elevhälsan:** Tillströmningen av nyanlända, utmaningen att möta de uppgivna tonåringar som söker en helhet i tillvaron och en framtidstro ställer ökade krav på elevhälsans personal. Väntetiderna för utredningar både medicinska och pedagogiska påverkar möjligheterna att nå verksamhetsmålen.

**Individ och familjeomsorgen IFO:** Situationen är mycket alarmerande utifrån det kraftiga påfrestningarna det innebär att ordna plats för den stora tillströmningen av ensamkommande barn. Det HVB-hem som kommer att startas inom kort är redan full, då flera ungdomar har tillfälliga placeringar i familjehem. Kraftansträngningar behöver göras för att bistå med möjliga boenden. En mottagningsgrupp håller på att inrättas för att ge möjlighet till det löpande arbetet inom enheten. Enhetschefen kommer inte att fortsätta ta ansvaret för verksamheten i nuvarande utformning. Det har under senaste halvåret skett en ökning av omhändertagande både enligt LVU och LVM. Även våldsärenden/hedersrelaterat våld har ökat. Enhetschefen är tydlig med den allvarliga arbetsmiljösituation som råder utifrån det kraftigt ökade tryck som skett sedan september månad. Förslag finns på att dela ansvaret inom enheten samt förstärka med personal inom handläggningen.

### **Ensamkommande barn HVB:**

Vi har fortfarande 22 platser, men får förhoppningsvis 9 platser till under november månad. På de 22 platserna bor idag 27 ungdomar genom att där det är möjligt delas rummen av två ungdomar. Enheten för ensamkommande barn ansvarar för de barn/ungdomar som har plats på boenden inte de som är placerade inom familjehem.

**Överförmyndarnämnen:** Arbetsituationen för handläggarna är ansträngd. Svårigheterna att finna gode män innebär att de ensamkommande barnen/ungdomarna inte får den juridiska vårdnadshavaren initialt som de har rätt till. Detta påverkar möjlighet till kontakt med Migrationsverket och möjlighet att ansöka om ekonomiska ersättningar för ungdomen.

**LSS-boenden:** Platsantalet är konstant. Det nya boendet kan förhoppningsvis vara klart andra halvåret 2016. Fyra personal har avslutat sin vägledarutbildning och ska genomföra en s.k. delaktighets slinga innan jul (beräknas till ca 50.000kr). Delaktighetsmodellen innebär att kundens intressen lyfts fram vilket ger möjlighet till större påverkan på den egna vardagen. Personal på boendena kommer under november att gå en fortbildning i förhållningsätt/bemötande.

**LSS/ personlig assistans:** Den tvist som förts till domstol gällande avgift till privat assistans har avgjort till kundens fördel. Kammarrätten har gett prövningstillstånd.

Två nya assistansgrupper är påbörjade. En kund har ansökt om privat assistans. Detta innebär en ökad kostnad av 5680 kr/vecka som ska betalas till F-kassan (20 timmar/vecka tillkommer kommunen att betala).

**LSS/sysselsättning:** Inom sysselsättningen finns bistånd från LSS, IFO och Socialpsykiatri. Verksamheten är omfattande, men har nått något av en smärtgräns utifrån de förutsättningar som finns. Det arbete som görs för att skapa och handleda extern sysselsättning är föredömligt.

**Socialpsykiatrin:** Behovet av fler boenden med stöd inom socialpsykiatri har skapats genom närbelägna bostäder till Frykängen. Behovet av boendestöd ökar. En gemensam diskussion med hemtjänsten planeras.

### **Befarade avvikelser**

Inom IFO finns politiskt fattade beslut om insatser vilka medför kostnader utöver budget. Detta gäller vård enligt LVM, LVU och SoL. Familjehemsvården och kostnaderna för institutionsvård påverkas av detta.

Den personalbudget som inte används p.g.a att det nya LSS-boendet inte är klart balanserar ett egentligt underskott.

### **Orsak till avvikelser**

Kostnaderna för familjehemmen har ökat utifrån att kraven på familjehemmet blivit märkbart större. Vårdbehoven har ökat. I den nya lagstiftningen som är på remiss stärks ytterligare stödet till de barn som är placerade. Detta kommer att ställa högre krav på kommunerna personellt och kvalitativt.

### **Åtgärd för att komma till rätta med avvikelser**

De projekt som arbetas med inom AME och LSS/Sysselsättning ger möjlighet att i någon mån förebygga försörjningsstödet ökningstakt. Ett bra förebyggande arbete inom åldrarna 0-6 år har genom åren hållit kostnaderna på en jämförbart låg nivå.

Tkr	Åtgärden startas	Åtgärden genomförd	Effekt 2015	Effekt 2016
<b>Föreslagna åtgärder</b>				
Olika lösningar för att undvika institutionsvård	Pågår			250
Se över rutiner för boendestöd	Påbörjad		ännu oklart	
<b>Summa åtgärder</b>			<b>0</b>	<b>250</b>

### Investeringar

Det planerade LSS-boendet kommer inte att vara klart under 2015.

### Intern kontroll

**Process:** Loggkontroll, Procapita 4 ggr/år. Tre genomförda.

**Kontroll moment:** 15 stickprov i systemet under ett dygn.

**Resultat:** Ingen av de kontrollerade har läst någonting otillbörligt.

**Åtgärder:** Inga

### Rapport enl. 16 kap.6 f-h § SoL. Och 28 f-h § LSS.

Fyra gynnande beslut enl. 9§ LSS har ej verkställts inom tre månader.

### Tillgänglighet:

Öppetider för nyanlända som önskar kontakt med integrationshandläggaren har startats under november månad. Integrationshandläggaren finns stationerad på Trygghetscenter.



## VERKSAMHETSOMRÅDE Vård och Omsorg

Verksamhetschef: Ann-Katrin Nilsson

Ekonomiskt sammandrag Belopp i tkr	Kvartalsrapport 2015-10-31			Avvikelse årsbudget årsprognos
	Årsbudget	Redovisning tom 151031	Årsprognos	2015-10-31
Driftredovisning				
Intäkter	-26 858	-26 102	-31 000	4 142
Personalkostnader	156 745	136 107	160 923	-4 178
Övriga kostnader	45 686	38 381	46 900	-1 214
<b>NETTOKOSTNAD</b>	<b>175 573</b>	<b>148 386</b>	<b>176 823</b>	<b>-1 250</b>

Driftsredovisning per enhet Belopp i tkr	Årsbudget	Redovisning tom 151031	Årsprognos	Avvikelse årsprognos årsbudget
Enhetschef	10 934	5 961	7 234	3 700
Handläggare och Rehab	16 592	9 313	18 662	-2 070
Hagen	25 593	20 859	25 093	500
Brogården	14 131	12 716	15 131	-1 000
Brogården Demens	15 671	11 936	14 871	800
Salla	20 813	18 638	21 613	-800
Hemtjänst 1	16 895	15 574	15 895	1 000
Hemtjänst 2	16 335	17 898	19 135	-2 800
Hemtjänst 3	13 688	14 113	14 488	-800
Hemtjänst Natt	8 998	8 883	9 578	-580
Hälso- o sjukvård	15 923	12 495	15 123	800
<b>NETTOKOSTNAD</b>	<b>175 573</b>	<b>148 386</b>	<b>176 823</b>	<b>-1 250</b>

Investeringsredovisning	Nettoinvestering			
	Årsbudget	Redovisning tom 151031	Årsprognos	Avvikelse
Utrustning Brogården	150	116	150	0
Trygghetslarm	240	0	240	0
Inventarier Sköterskor	100	52	100	0
Inventarier hjälpmedel.vht	320	153	320	0
Inventarier vård o omsorg	100	51	100	0
Inventarier Salla	350	108	350	0
Inventarier Hagen	560	239	250	310
<b>SUMMA</b>	<b>1 820</b>	<b>719</b>	<b>1 510</b>	<b>310</b>

## Lägesrapport

Året inleddes med många sjukskrivningar vilket avspeglades i personalkostnader som inte kan tas igen under året. Sommaren har fungerat ganska bra men vi har haft flera avhopp av vikarier som både fått introduktion och bredvid gång. Det har även varit en hel del sjukfrånvaro under sommaren. Personal har rekryterats under hela sommarperioden vilket både kostar pengar och kräver mycket tid av enhetschefer och ordinarie personal. Vi har klarat av att ta emot utskrivningsklara patienter i stor utsträckning fram till i september men i slutet av oktober har det blivit mer

fullbelagt på alla våra boenden och sviktplatser. Vi har betalat till Landstinget för några dygn. Det hårda tryck som vi haft på hemtjänsten fortsätter och har ökat markant under oktober månad.

## Avstämning av verksamhetsmål och verksamhetsutveckling

Livskvalitet					
	Indikator/mätmetod	Mål	Sunnesresultat	Mål-uppfyllelse	Trend
		2015	2015-10-31		
Väntetid till särskilt boende	Antal dagar.	40	Inväntarresultat		
Hållbar kommun					
	Indikator/mätmetod	Mål	Sunnesresultat	Mål-uppfyllelse	Trend
		2015	2015-10-31		
Antal medarbetare som besöker en hemtjänsttagare under 14 dagar	Antal vårdpersonal.	10	14	■	↘

### Befarade avvikelser

Personalbudgeten kommer inte att räcka. Det gäller både hemtjänst och på våra gruppboenden. Bostadsanpassningen har ökat de sista månaderna här blir det ett underskott. Hjälpmedelsbudgeten har också överskridits pga. att nya hjälpmedel behöver köpas in och några special stolar.

### Orsak till avvikelser

Mycket vikarier pga. sjukdom. Vi får betala kvalificerad övertid för extra arbetspass när det blir ont om vikarier. Vårdtyngden både i hemtjänsten och på våra boenden kräver extra resurser av och till. Fler bor kvar hemma vilket ibland kräver bostadsanpassning för att allt ska fungera. Framför allt gäller det trapphissar och ramper för att kunna ta sig in.

### Åtgärd för att komma till rätta med avvikelser Hemtjänsten.

Ett projekt pågår under 2015 där syftet är att kartlägga planeringsenhetens verksamhet och personalkontinuitet hos kund. Kartlägga hemtjänstområdenas arbetsbelastning och beläggningsgrad för att finna förslag på alternativa arbetssätt. I projektet räknar vi med att kringresurser som resor med bil, schemaläggning ses över. Två hemtjänstgrupper har ändrat sitt arbetssätt sedan den femte oktober. Det innebär att man arbetar i mindre grupper och planerar närmare kunden. Planering pågår för att man ska fortsätta i övriga grupper under hösten. Enhetscheferna arbetsområden ses över eftersom man upplever att man har stora områden och att antal personal per chef är ojämnt fördelat..

Särskilda boenden

Hur vi kan anpassa scheman efter verksamheten ännu mer.

Regeringsbeslut att ge pengar till kommunerna för att öka bemanningen inom äldreomsorgen juli – december 2015 och med en eventuell fortsättning i ytterligare tre år. För 2015 har vi fått 1,7 miljoner för andra halvåret . Pengarna ska redovisas i februari 2016 till Socialstyrelsen. Vi använder en del av pengarna till en nattjänst som är helt ofinansierad. Ge utökning till Salla för att stödja par boenden.

Inom hemtjänsten kommer vi att göra en särskild grupp för att vårda kunder med en demensdiagnos där man särskilt kommer att beakta bemötandet hos kund. Dessa medel gör att personalkostnader till viss del balanseras upp det underskott mot personalbudget som verksamheten i dagsläget genererar.

<b>Tkr</b>	<b>Åtgärden startas</b>	<b>Åtgärden genomförd</b>	<b>Effekt 2015</b>	<b>Effekt 2016</b>
<b>Föreslagna åtgärder</b>				
Se över hemtjänstbesluten och uppföljningar av dessa	Påbörjat	Årsskiftet	150	300
Översyn av hemtjänst	Påbörjat	Årsskiftet		150
<b>Summa åtgärder</b>			<b>150</b>	<b>450</b>

#### Investeringar

De planerade investeringarna för året är pågående eller avslutade till stor del. Det som återstår och som vi hoppas kunna genomföra är investering i nya Trygghetslarm där vi avvaktar en pågående

upphandling. Golvet på Hagen är inlagt klart och till en lägre kostnad än beräknat vilket ger ett överskott i investeringsbudget med 310 000 kr.

#### Intern kontroll

<b>Process</b>	<b>Datum</b>	<b>Resultat</b>	<b>Vidtagna åtgärder</b>
Hygien rutin	2015 v.12-13	Inväntar	Tydliga riktlinjer hur mätningen ska gå till
Trycksår Förekomst	2015 v.11	inväntar	Åtgärd att i större utsträckning använda tryckavlastande hjälpmedel
Logg rutin Procapita NPÖ Meddix	1g /kvartal 1g/månad	Samtliga kontroller utan anmärkning	Leg.pers. loggas 1 g /månad
Attestlista	April 2015		Ingen åtgärd





## VERKSAMHETSOMRÅDE Samhällsbyggnad och säkerhet

Verksamhetschef: Anders Olsson

Ekonomiskt sammandrag Belopp i tkr	Kvartalsrapport 2015-10-31			Avvikelse årsbudget årsprognos
	Årsbudget	Redovisning tom 151031	Årsprognos	2015-10-31
Driftredovisning				
Intäkter	-6 751	-6 044	-7 751	1 000
Personalkostnader	27 469	21 952	28 169	-700
Övriga kostnader	25 363	20 421	26 063	-700
<b>NETTOKOSTNAD</b>	<b>46 081</b>	<b>36 329</b>	<b>46 481</b>	<b>-400</b>

Driftsredovisning per enhet Belopp i tkr	Årsbudget	Redovisning tom 151031	Årsprognos	Avvikelse årsprognos årsbudget
Samhällsbyggnad och säkerhet	1 458	1 257	1 458	0
Miljö, plan och bygg	5 525	3 869	5 525	0
Räddningstjänsten	9 277	7 373	9 377	-100
Näringsliv och tillväxt	3 015	1 481	3 015	0
Kulturenheten	13 683	10 399	13 683	0
Fritid	13 124	11 950	13 424	-300
<b>NETTOKOSTNAD</b>	<b>46 082</b>	<b>36 329</b>	<b>46 482</b>	<b>-400</b>

Investeringsredovisning	Nettoinvestering			
	Årsbudget	Redovisning tom 151031	Årsprognos	Avvikelse
Arenaområdet	1 000	3	50	950
Övningsplats Holmby	500	170	500	0
Inventarier Fritid	45	44	45	0
Pick up, Räddningstjänsten	500	0	500	0
Inventarier Kultur	45	0	45	0
<b>SUMMA</b>	<b>2 089</b>	<b>217</b>	<b>1 139</b>	<b>950</b>

## Lägesrapport

### Miljö, plan och bygg

Inom livsmedelskontrollen pågår ett arbete med att hämta igen den kontrollskuld som uppstod 2014. Inom miljöbalkens område fortlöper arbetet i stort som planerat. Miljömålsarbete har bedrivits via de aktuella projekt som rör tätortsnära skog, Bratta älv och Länsmansnäset. Miljöstrategiarbete ska påbörjas. Antalet bygglovärenden är cirka 180 till oktober, jämfört med cirka 170 under samma period 2014. Fyra detaljplaner har antagits hittills i år: Prostgården i Sunne, mormors glasscafé i Lysvik, nytt boende på Boställvägen och centrumverksamhet/boende i före detta Fortumfastigheten. Tillgängligheten till enhetens lokaler på Kvarngatan 6 är än inte löst, hiss saknas.

### Räddningstjänsten

Tillsynsverksamheten löper på enligt plan. Antalet anställda i kommunen som fått någon form av brand/säkerhetsutbildning ligger på en hög nivå. Personalläget är tillfredsställande men en vakans finns för närvarande i Lysvik. Två brandmän genomgår nu sin utbildning i Kramfors och kommer att vara klara under november månad.

### Näringsliv och tillväxt

Stor eftersläpning av företagsbesök i och med att kommunalrådet är sjukskriven. Troligen går näringslivsutvecklarna ut och kör ett race med företagsbesök med etableringsmöjligheter och kompetensförsörjning i fokus i stället.

### Kulturenheten

Alla elever har fått se ett scenframträdande enligt Kulturgarantin. Information till nyanlända har skett och litteratur på hemspråk har inskaffats. Kontakt med Familjecentralen har genomförts. Babycafé kommer igång på biblioteket, för att introducera föräldrar till läsning för sina nyfödda. Samarbete med Öppna förskolan har inletts. "KUBEN" - för ökad kompetens inom IT - har varit fullbokad. Kulturskolan har tagit emot 470 elever och det finns fortfarande några i kö. Höstens föreningsmöte för alla föreningar har genomförts, och Kulturenheten har reviderat Kultur- och biblioteksplanen.

### Fritid

Fritidsgården Bubblan med Änglagott och aktivitetshuset Megafon har startat sina verksamheter för hösten och är i full gång med sina ungdomssatsningar för olika åldrar. Det finns ett stort intresse och verksamheterna har många besökare.

Elljusbanan i Åmberg har återställts i bra skick efter stormen förra hösten. Likaså har leder och spår i Sundsbergs friluftsområde återställts. Ytterligare underhåll kommer att göras under våren 2016. Idrottsanläggningarna för inomhusaktiviteter i centrala Sunne är fullbokade och då efterfrågan av tider är mycket mer än vad som kan tilldelas bör framtida behov ses över.

## Avstämning av verksamhetsmål och verksamhetsutveckling

Näringsliv och arbete	Indikator/mätmetod	Mål	Sunnes resultat	Mål-uppfyllelse	Trend
		2015	2015-10-31		
Sunne har ett av Sveriges bästa företagsklimat	Det sammanfattande omdömet om företagsklimatet i kommunen	>4	>4	●	↘
	NKI-värde i mätningen Insikt	75-80	75	●	→

## Befarade avvikelser

Årsprognos, -400 tkr

### Orsak till avvikelser och åtgärder för att komma till rätta med avvikelser

#### Räddningstjänst, -100 tkr

Till största delen beror avvikelserna på ökade kostnader för avtalsenlig semesterersättning till brandmännen. Ett nytt avtal för räddningspersonal i beredskap började gälla från 21/7. I avtalet ligger löneökningen på cirka 6 %, vilket är mer än budgeterat. För att minska personalkostnaderna görs förändringar i larmrutiner och arbetssätt.

#### Fritid, -300 tkr

Inom fritid är det ekonomiska läget ansträngt. Årsbudgeten är inom många områden förbrukad. De största avvikelserna återfinns inom verksamheterna Kolsnäsmotionscenter, sporthallen och övergripande vaktmästarkostnader. Restriktivitet gällande inköp är genomfört.

#### Näringsliv och tillväxt ±0 tkr

En osäkerhet finns kring outhyrda lokaler på Ideum.

Tkr	Åtgärden startas	Åtgärden genomförd	Effekt 2015	Effekt 2016
<b>Föreslagna åtgärder</b>				
<b>Räddningstjänst</b>				
Förändring i larmrutiner och arbetssätt		2015-07-01	100	
<b>Fritid</b>				
Restriktivitet gällande inköp		2015-08-01	100	
<b>Summa åtgärder</b>			<b>200</b>	<b>0</b>

## Investeringar

### Räddningstjänsten

Övningsplatsen på Holmby är under byggnation. På grund av att fyllnadsmassor återanvänds från kommunens gatuarbeten för att hålla kostnaderna nere så har detta lett till att projektet troligen inte hinner bli klart innan årets slut. Eventuellt behöver då kvarvarande investeringsmedel flyttas över till 2016. Beställning av en pickup har gjorts. Långa leveranstider gör att även detta projekt eventuellt kommer att behöva flyttas med till 2016. Båda projekten förväntas rymmas inom tilldelad budget.

### Kulturenheten

Bildsalen är färdigställd, några nya saxofoner är inköpta, och fler instrument är på gång. Inköpen rymms inom budget.

### Fritid

Medlen för inventarier har använts till ishockeymål, fotbollsmål till konträsplanen och innebandymål.

Upphandlingen gällande löparbanor på arenaområdet är inte klar. Då projektet inte kan genomföras vintertid kommer byggstart att ske under våren 2016.

## Intern kontroll

### Miljö, plan och bygg

**Process:** Myndighetsutövning

**Kontroll moment:** Att ärenden handläggs rätt

**Resultat:** Rutiner följs, inga större avvikelser

**Åtgärder:** Bättre beslutsmotivering i gynnande bygglovärenden

### Räddningstjänsten

**Process:** Nyanställda

**Kontroll moment:** Att nyanställda introduceras i gällande rutiner mm

**Resultat:** Rutinen följs

**Åtgärder:** Ingen åtgärd

### Näringsliv och tillväxt

Inga nyanställda under perioden.

### Kulturenheten

**Process:** Nyanställda

**Kontroll moment:** Att nyanställda introduceras i gällande rutiner mm

**Resultat:** Rutinen följs

**Åtgärder:** Ingen åtgärd

### Fritid

Inga nyanställda under perioden.

### **Tillgänglighet**

Ledningsgruppen har diskuterat tillgänglighetsplanen och varje enhet har fått i uppdrag att ta fram förslag på aktiviteter till en handlingsplan.

### Miljö, plan och bygg

Tillgänglighetsfrågor bevakas i bygglovärenden. Tillgängligheten till Kvarngatan 6 är begränsad på grund av fortsatt avsaknad av hiss. Ny rutin för tillgänglighetsrådets granskning av byggärenden tas fram.

### Räddningstjänsten

Brandstationen är inte tillgänglighetsanpassad, vilket inte är relevant då de medicinska och fysiska kraven omöjliggör att vara brandman vid funktionsnedsättning. Vad beträffa information och kommunikation använder sig enheten av kommunens officiella kommunikationsvägar.

### Näringsliv och tillväxt

På Ideum är tillgängligheten god, med undantag för södra korridoren där dörren är stor och tung.

Näringsliv har jobbat med tillgänglighet genom en praktikant som har identifierat områden som bör översättas för att öka tillgängligheten för nyanlända. Praktikanten kommer att återkomma under sin språkpraktik i november.

### Kulturenheten

Biblioteket har en hög tillgänglighet. Nästa steg är att göra Kuben (hjälp med digitalkompetens) mer tillgänglig. Detta kommer att ske under 2016/2017.

### Fritid

De flesta av verksamheterna är tillgänglighetsanpassade. I ishallen saknas hiss för att besöka cafeterian, och kolsnäsudden saknar ramp för att bada.



## VALNÄMNDEN

Ordförande: Tellervo Zetterberg  
Verksamhetschef: Olle Edgren

Ekonomiskt sammandrag Belopp i tkr	Kvartalsrapport 2015-10-31			Avvikelse årsbudget årsprognos
	Årsbudget	Redovisning tom 151031	Årsprognos	2015-10-31
Driftredovisning				
Intäkter	0	0	0	0
Personalkostnader	8	0	8	0
Övriga kostnader	2	0	2	0
<b>NETTOKOSTNAD</b>	<b>10</b>	<b>0</b>	<b>10</b>	<b>0</b>

Driftsredovisning per enhet Belopp i tkr	Årsbudget	Redovisning tom 151031	Årsprognos	Avvikelse årsprognos årsbudget
Väl nämnden	10	0	10	0
<b>NETTOKOSTNAD</b>	<b>10</b>	<b>0</b>	<b>10</b>	<b>0</b>

### Lägesrapport

Under 2015 genomförs inga val.



## KOMMUNREVISIONEN

Ordförande: Inger Axelsson

Ekonomiskt sammandrag Belopp i tkr	Kvartalsrapport 2015-10-31			Avvikelse årsbudget årsprognos
	Årsbudget	Redovisning tom 151031	Årsprognos	2015-10-31
Driftredovisning				
Intäkter	0	0	0	0
Personalkostnader	139	80	139	0
Övriga kostnader	441	33	441	0
<b>NETTOKOSTNAD</b>	<b>580</b>	<b>113</b>	<b>580</b>	<b>0</b>

Driftsredovisning per enhet Belopp i tkr	Årsbudget	Redovisning tom 151031	Årsprognos	Avvikelse årsprognos årsbudget
Revision	580	113	580	0
<b>NETTOKOSTNAD</b>	<b>580</b>	<b>113</b>	<b>580</b>	<b>0</b>

### Lägesrapport

Vi utför årligen en riskbedömning i de verksamheter som bedrivs inom kommunen. Riskbedömningen har sedan legat som grund för den framtagna revisionsplanen för 2015. Den antagna revisionsplanen avses utgöra en flerårsplan med möjlighet till revidering.

Svar från verksamheterna på föregående års granskningar redovisades först under första halvåret 2015, varför arbetet med nya granskningar försenats.

Den planerade årliga grundläggande granskningen genomförs i november.

En större fördjupad granskning av "Verksamhetsstyrning och ekonomisk styrning inom skolområdet" pågår.

Utöver ovanstående deltar vi i den gemensamma granskningen i länet tillsammans med landstinget och de värmländska kommunerna avseende den palliativa vården.

### Befarade avvikelser

Revisorerna förväntas hålla budget under år 2015.