



# Sunne kommun

Kvartalsrapport

2014-10-31

**SUNNE** | **VÄRMLAND**

# Innehållsförteckning

	Sida
Översiktlig beskrivning_____	1
Resultatbudget/prognos_____	5
Investeringsredovisning_____	6
Finansiell rapport_____	7
Kommunstyrelsens uppföljning/prognos_____	8
Räddningsnämndens uppföljning/prognos_____	12
Bildningsnämndens uppföljning/prognos_____	13
Socialnämndens uppföljning/prognos_____	16
Miljö- o Byggnadsnämndens uppföljning/prognos_____	19
Överförmyndarnämndens uppföljning/prognos_____	21
Valnämnden_____	22
Kommunrevisionen_____	23

## Översikt

### **Budgetuppföljning per 31 oktober och helårsprognos år 2014**

Med ledning av nämndernas kvartalsrapporter och prognoser för helåret har kvartalsrapport upprättats. För att få en snabb och aktuell återkoppling till kommunfullmäktige har kommunstyrelsen fått en muntlig rapport av ekonomichefen och förvaltningscheferna vid sammanträdet 2014-11-11.

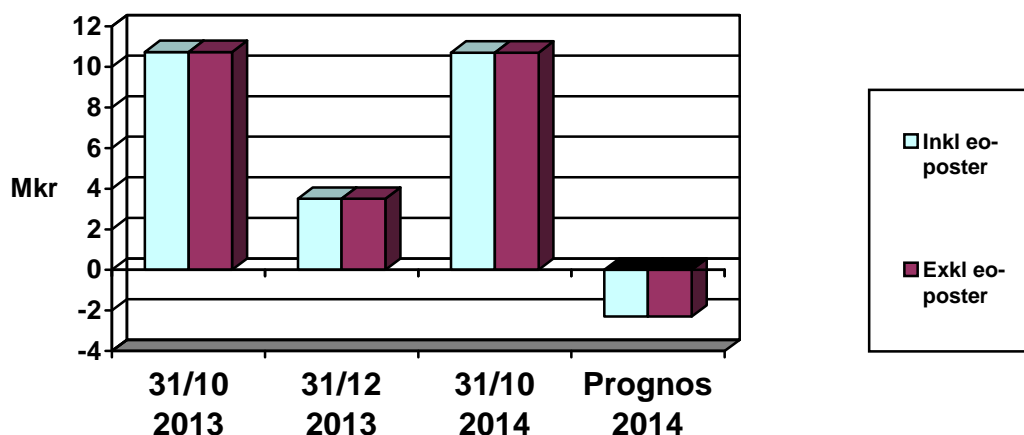
#### **Resultat och ställning**

Rapporten för perioden januari-oktober 2014 visar ett positivt resultat på 11 mkr vilket är i nivå med oktober månads utgång år 2013. Resultatet avser bokförda, ej periodiserade, kostnader och intäkter vid periodens slut.

Prognosen för helåret 2014, som baseras på nämndernas bedömningar, pekar mot ett negativt resultat på – 2,3 mkr, vilket är ca 2,3 mkr sämre än budgeterat.

Prognosen pekar alltså mot att kommunen inte klarar balanskravet.

#### **Resultatutveckling**



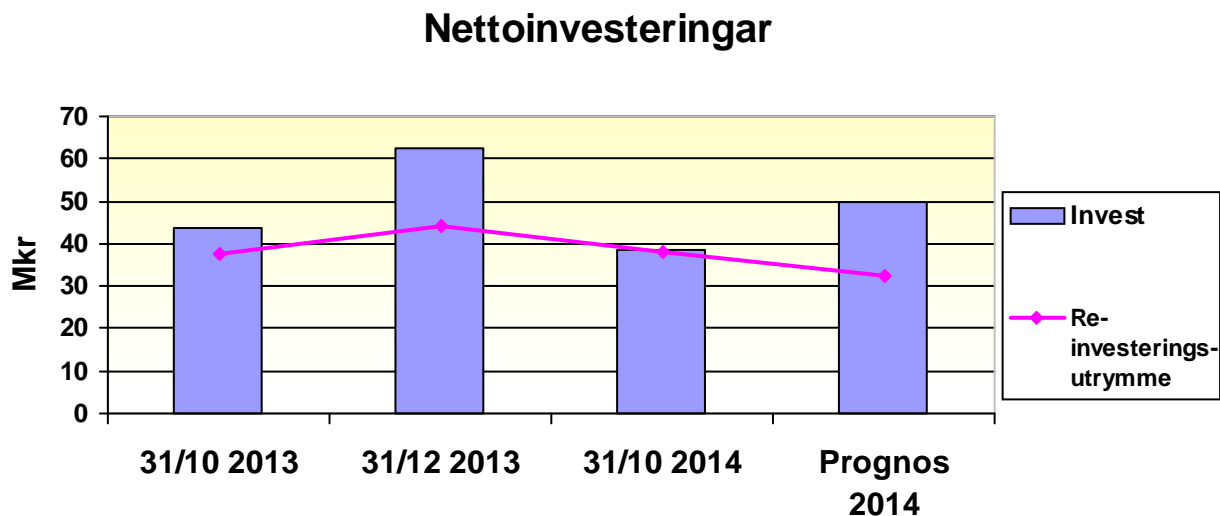
Verksamhetens nettokostnader under perioden uppgår till 560 mkr, vilket är 21 mkr, eller 3,9 %, högre än vid samma period i fjol.

Personalkostnaderna som är en del av verksamhetens nettokostnader, har ökat med 4,2 %, eller 18 mkr i förhållande till läget i oktober 2013.

Skatteintäkter och generella statsbidrag uppgår under perioden till 571 mkr, en ökning med 20 mkr eller ca 3,6 % mot föregående period.

Nettoinvesteringarna till och med oktober uppgår till 39 mkr (44 mkr 31/10 2013).

De största investeringarna är Östra skolan, utbyggnad av fibernät till bredband och sammanslagningen av gymnasieskolorna.



Kommunens likvida medel är vid periodens utgång ca 6 mkr, 5 mkr mer än vid motsvarande tidpunkt föregående år.

Kommunens låneskuld är vid månadsskiftet 107 mkr vilket är 15 mkr högre än vid motsvarande månadsskifte år 2013.

### Prognos för helåret

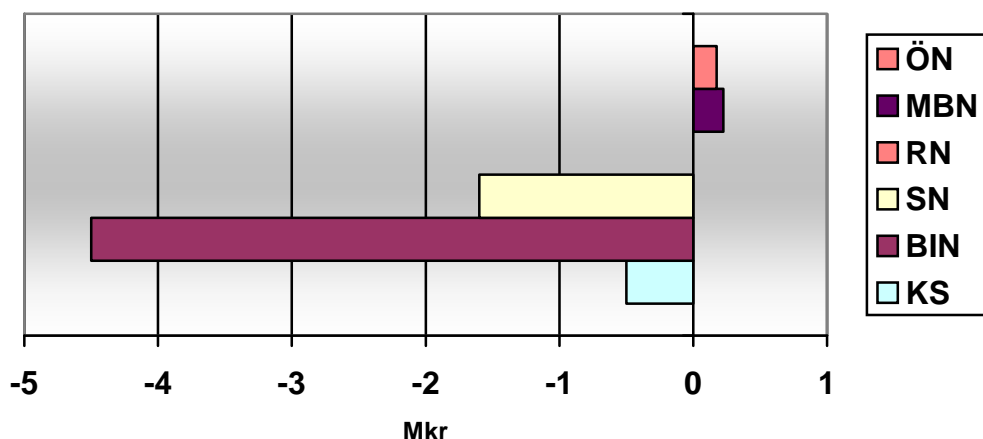
Prognosen för helåret 2014 pekar alltså mot ett negativt resultat på 2,3 mkr vilket är 2,3 mkr sämre än budgeterat och 3,2 mkr sämre än prognosen vid delårsrapporten som presenterades per 31 juli. Nämndernas verksamhet visar totalt på en budgetavvikelse med -5,8 mkr eller 0,9 %.

Budgetavvikelserna kommer från Bildningsnämnden, Socialnämnden och Kommunstyrelsens verksamheter. Miljö- och Byggnadsnämnden och Överförmyndarnämnden visar positiva avvikelser. Detaljer från verksamheterna framgår av respektive nämnds kvartalsrapport.

Slutavräkningen på skatteintäkter beräknas bli positiv 0,5 mkr och det är en större intäkt än budgeterat men det är -1,0 mkr sämre än i delårsrapporten för juli. Försämringen beror på att skatteunderlagsprognosen för inkomståret 2013 har skrivits ner från 3,5% till 3,4%. I december 2014 kommer det definitiva taxeringsutfallet för inkomståret 2013.

Investeringarbudgeten för 2014 omfattar ca 62 mkr. Prognosen för helåret är att 50 mkr kommer att förbrukas till årets slut. Det största projektet under året är Östra skolan, till en beräknad kostnad på 14 mkr. Utbyggnad av stamnät till bredband pågår och beräknas använda sina budgeterade medel på 6,8 mkr. Några projekt som är i planeringsstadiet är ombyggnad av Stora torget (centrumplanering), gång- och cykelbron över Frykensundet och ombyggnad av Skäggebergsskolan.

## Budgetavvikelser, nämnder

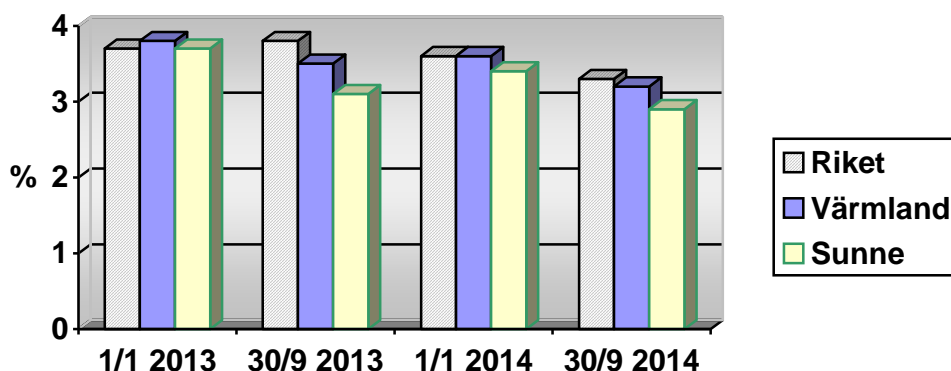


## Arbetsmarknad

I Sunne var den öppna arbetslösheten i september 2014 2,9 %. I början av året var siffran 3,4 %. I september 2013 var 3,1 % av Sunnes befolkning i arbetsför ålder öppet arbetslösa.

I september 2014 ligger Sunnes siffror 0,3 procentenheter lägre än länet och 0,4 procentenhet lägre än riksgenomsnittet.

## Öppen arbetslöshet

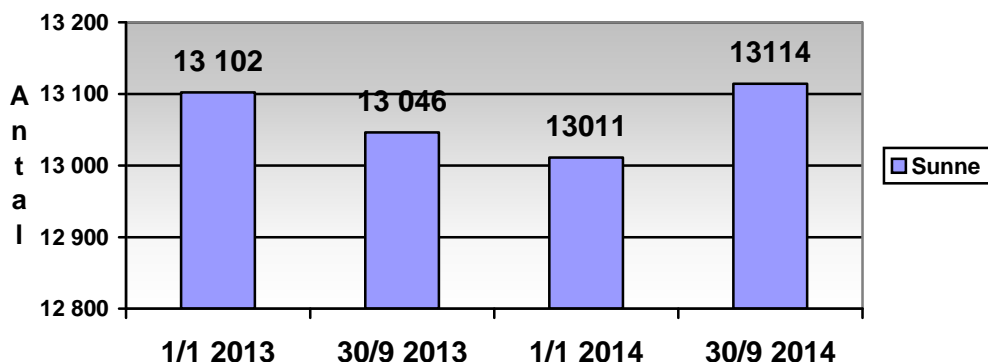


## Befolkning

Under årets nio första månader ökade Sunnes befolkning med 103 personer och folkmängden var sista september 13 114. I förhållande till sista september 2013 har befolkningen ökat med 68 personer. De budgetramar som gäller för 2015, bygger på att vi har ett befolkningsunderlag på 12 936 personer den 1 november 2014.

	Befolkning	Födelsenetto jan-sep	Inflyttningsnetto jan-sep	Invandringsnetto jan-sep
<b>2014-09-30</b>	13 114	-16	-18	137
<b>2013-09-30</b>	13 046	-61	-15	20
<b>2012-09-30</b>	13 136	-37	-16	47

## Befolkning



Föregående år var födelsetalet 76 efter nio månader och i år har 85 barn fötts.

## Sjukfrånvaro

Total sjukfrånvaro av sammanlagd arbetstid (procent)

	2013-09-30	2013-12-31	2014-06-30	2014-09-30
Totalt	4,3	4,4	4,7	4,1

Sjukfrånvaro i förhållande till sammanlagd arbetstid för respektive kön (procent)

	2013-09-30	2013-12-31	2014-06-30	2014-09-30
Kvinnor	4,4	4,6	4,9	4,5
Män	3,6	3,8	2,9	2,8

Sjukfrånvaro i förhållande till sammanlagd arbetstid för respektive åldersgrupp (procent).

	2013-09-30	2013-12-31	2014-06-30	2014-09-30
29 år och yngre	1,2	1,3	2,5	2,0
30-49 år	3,8	3,0	4,0	3,6
50 år och äldre	5,3	5,5	5,8	5,0

## Framtidsbedömning

Kommunen står inför fortsatta utmaningar med att anpassa verksamhetens storlek till den intäktsnivå på skatteintäkter och generella statsbidrag som beräknas för de närmaste åren. Utmaningar är bl a att klara den ökade efterfrågan på barnomsorg och anpassning av antal gymnasieplatser till minskad efterfrågan.

Regeringen har presenterat budgetproposition för 2015 som ska beslutas av riksdagen i december. Det finns förslag på satsningar som påverkar kommunens ekonomi de närmaste åren men i dagsläget är det svårt att få en överblick på vilka förslag som kommer att genomföras och vilka ekonomiska konsekvenser de får i kommunens budget för 2015.

Den positiva befolkningsförändringen under 2014 innebär att kommunen kan få mer statsbidragsintäkter för 2015 i förhållande till budgetförslaget. Det är bl a antalet invånare 1 november som avgör statsbidragets storlek. När riksdagen har fattat beslut om budgetpropositionen för 2015 och den förändrade efterfrågan inom barnomsorg och gymnasiet har klarlagts sammanställs detta och återrapporteras till Kommunstyrelsen.

**RESULTATBUDGET/PROGNOS**

Kvartalsrapport 2014-10-31

T k r	BOKF			%	Prognos	Avvik
	BOKSLUT 2013	BUDGET 2014	TOM OKT 2014	AV BUDGET	helår 2014	Budget 14 Bokslut 14
Kommunstyrelsen	-73 948	-74 527	-59 289	80%	-74 827	-300
Räddningsnämnden	-9 805	-10 002	-8 244	82%	-10 002	0
Bildningsnämnden	-312 435	-315 798	-262 811	83%	-320 298	-4 500
Socialnämnden	-257 045	-260 261	-216 439	83%	-261 861	-1 600
Miljö- och byggnadsnämnden	-4 498	-5 542	-3 703	67%	-5 317	225
Kommunrevisionen	-443	-568	-195	34%	-568	0
Överförmyndarnämnden	-1 147	-1 542	-1 164	75%	-1 367	175
Valnämnden	-16	-500	-179	36%	-260	240
<b>Nämndernas nettokostnader</b>	<b>-659 336</b>	<b>-668 740</b>	<b>-552 024</b>	<b>83%</b>	<b>-674 500</b>	<b>-5 760</b>
Interdeb pensioner mm	36 799	23 000	17 199	75%	23 000	0
Pensionsutbetalningar (inkl ind del)	-44 015	-43 425	-35 294	81%	-44 600	-1 175
Förändr pensionsskuld	-3 595	0	0	0%	0	0
Avsättningar	0	0	0	0%	0	0
Kalkylerade kapitalkostnader	44 539	44 500	37 084	83%	44 500	0
Avskrivningar	-33 314	-34 000	-27 363	80%	-34 500	-500
<b>VERKSAMHETENS NETTO</b>	<b>-658 922</b>	<b>-678 665</b>	<b>-560 398</b>	<b>83%</b>	<b>-686 100</b>	<b>-7 435</b>
Skatteintäkter	483 694	491 697	409 747	83%	491 697	0
Slutavräkning, skatt mm	-2 890	-2 655	460	-17%	553	3 208
Generella statsbidrag	182 747	193 123	160 916	83%	192 648	-475
Finansiella intäkter	1 292	500	1 741	348%	1 799	1 299
Finansiella kostnader	-2 445	-4 000	-1 745	44%	-2 900	1 100
<b>RESULTAT EFTER SKATTE- INTÄKTER O FINANSNETTO</b>	<b>3 476</b>	<b>0</b>	<b>10 721</b>		<b>-2 303</b>	<b>-2 303</b>
Extraordinära intäkter						
Extraordinära kostnader						
<b>FÖRÄNDRING AV EGET KAPITAL</b>	<b>3 476</b>	<b>0</b>	<b>10 721</b>		<b>-2 303</b>	<b>-2 303</b>
<b>N y c k e l t a l</b>						
Verksamhetens nettokostnad/ skatteintäkter mm	99,3%	99,5%	98,1%		100,2%	
Verksamhetens nettokostnad (exkl avskrivningar)/skatteintäkter mm	94,3%	94,5%	93,3%		95,1%	
Resultat före eo-poster/ Skatteintäkter mm	0,5%	0,0%	1,9%		-0,3%	
Årets resultat/ Skatteintäkter mm	0,5%	0,0%	1,9%		-0,3%	
Finansnetto	-1 153	-3 500	-4		-1 101	
"Beräknat reinvesteringsutrymme"	36 790	34 000	38 084		32 197	
Summa skatt o generella bidrag (tkr)	663 551	682 165	571 123		684 898	

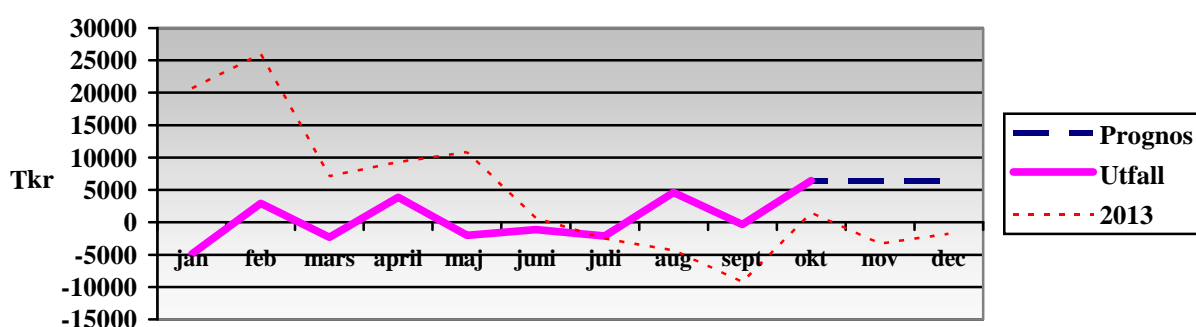
INVESTERINGSREDOVISNING TOM 20141030		BUDGET 2014	REDOVISNING KVAR AV Jan 14 - Okt 14	HELÅRS BUDGET	PROGNOS	AVVIKELSE BUDGET 2014 PROGNOS 2014
<b>Kod</b>	<b>PROJ</b>					
1086	Sunne Leran 3:166	2 200 000	2 200 000	0	2 200 000	0
1101	Samordnad Förvaltning	57 000	39 497	17 503	57 000	0
1102	Omklädning Holmby	500 000	0	500 000	100 000	400 000
1151	Ny förskola Brårud	2 490 000	2 084 107	405 893	2 084 107	405 893
1157	Energieffektiviseringar	2 930 000	2 140 621	789 379	2 930 000	0
1169	VA Mårdvägen	700 000	1 006 344	-306 344	1 006 000	-306 000
1170	GCV mellan Hea O Ulfberg	200 000	581 397	-381 397	331 397	-131 397
1171	GCV längs Tunströmsväg	125 000	159 997	-34 997	159 997	-34 997
1172	Asfaltering 2014	750 000	323 880	426 120	750 000	0
1174	Bro över Frykensundet	1 200 000	604 793	595 207	604 793	595 207
1178	Renovering avlopp S Borgeby	700 000	501 232	198 768	700 000	0
1181	GCV Torvnäs	700 000	83 495	616 505	700 000	0
1182	Strategisk VA-plan	1 000 000	209 796	790 204	209 796	790 204
1308	Åtgärder kring Fryksdalsbanan	4 300 000	60 897	4 239 103	350 000	3 950 000
1321	Stamnät bredband	6 800 000	4 382 379	2 417 621	6 800 000	0
1331	VA-ledning Vår och Sommarvägen	1 350 000	214 886	1 135 114	224 000	1 126 000
1377	Centrumplanering	2 300 000	198 982	2 101 018	200 000	2 100 000
1432	Lokaler elvhälsa och arbetsrum	2 290 000	190 868	2 099 132	500 000	1 790 000
1433	Sammanslagning SG Broby	550 000	2 216 300	-1 666 300	2 216 300	-1 666 300
1434	Disk o ljuddämpning Prästbol	150 000	0	150 000	0	150 000
1435	Flytt busshållsplats	70 000	204 637	-134 637	204 637	-134 637
1436	Östra skolan	8 650 000	13 570 260	-4 920 260	13 570 260	-4 920 260
1437	Renovering Skäggeberg	6 000 000	742 089	5 257 911	1 100 000	4 900 000
1439	Ny förskoleavdning Lysvik	3 000 000	1 445 312	1 554 688	3 000 000	0
1471	Upprustning slöjd/hemkunskap Fryx	340 000	0	340 000	340 000	0
<b>1</b>	<b>SUMMA ANLÄGGNINGAR</b>	<b>49 352 000</b>	<b>33 161 768</b>	<b>16 190 232</b>	<b>40 338 287</b>	<b>9 013 713</b>
2001	IT-planen	1 820 000	1 814 515	5 485	1 820 000	0
2009	Kvalitetsledningssystem	1 000 000	13 175	1 000 000	400 000	600 000
2020	Inventarier BIN	1 622 000	630 000	992 000	630 000	992 000
2022	Inventarier SG Broby	645 000	61 496	583 504	61 000	584 000
2029	Inventarier kök	700 000	71 051	628 950	700 000	0
2030	Tekniska maskiner o fordoon	300 000	45 053	254 947	300 000	0
2031	Inventarier Fritid	45 000	45 205	-205	45 205	-205
2043	Inventarier Kultur	60 000	3 151	56 850	60 000	0
2044	Inventarier Sunne RO	1 825 000	1 047 854	777 146	1 200 000	625 000
2048	Inventarier Fryxellska	500 000	0	500 000	500 000	0
2050	Inventarier Industritekniska prog	140 000	97 200	42 800	97 200	42 800
2052	Inventarier Soc	560 000	93 750	466 250	553 000	7 000
2053	Inventarier Södra Viken	300 000	234 463	65 537	300 000	0
2057	Inventarier 547	30 000	16 497	13 503	30 000	0
2058	Inventarier Frykängen	80 000	0	80 000	80 000	0
2059	Inventarier 546	30 000	6 258	23 742	30 000	0
2068	Inventarier Hjälpmedelsvht	150 000	181 296	-31 296	182 000	-32 000
2071	Inventarier IFO	400 000	99 602	300 398	300 000	100 000
2072	Inventarier vård o omsorg	200 000	186 794	13 206	200 000	0
2077	Inventarier LSS	150 000	86 690	63 310	150 000	0
2078	Inventarier Salla	820 000	316 359	503 641	820 000	0
2079	Inventarier Hagen	500 000	146 702	353 298	250 000	250 000
2425	IT-anpassning	745 000	396 498	348 502	745 000	0
<b>2</b>	<b>SUMMA INVENTARIER</b>	<b>12 622 000</b>	<b>5 593 608</b>	<b>7 041 567</b>	<b>9 453 405</b>	<b>3 168 595</b>
	<b>Totaler</b>	<b>61 974 000</b>	<b>38 755 376</b>	<b>23 231 799</b>	<b>49 791 692</b>	<b>12 182 308</b>



## Finansiell rapport per 2014-10-31

<i>Aktuell likviditetssituation</i>	<i>(tkr)</i>
Kassa	19
Fryksdalens Sparbank	5 822
Nordea	437
Handelsbanken	142
<b>Summa</b>	<b>6 420</b>

### Likvida medel



### Avstämning mot finanspolicy

Policy	Resultat
<b>3 st</b> långgivare <b>bör</b> eftersträvas	<b>2 st</b>
Enskild långgivare <b>bör</b> ej representera mer än <b>50%</b> av den totala skuldportföljen. Undantag för Kommuninvest	<b>86% Störst andel Kommuninvest</b>
Låneskuld	<b>107 mkr</b>
Tillåtna instrument är ränteswapar, ränteterminer, FRA, Caps och Floors. <b>Ej ränteswapar i kombination med optioner</b>	<b>Kommunen har inga</b>
Den genomsnittliga räntebindningstiden i skuldportföljen tillåts upp till <b>7 år</b>	<b>1,86 år</b>
Kapitalbindning regleras ej	<b>2,11 år</b>
Genomsnittsränta	<b>1,92 %</b>



## KOMMUNSTYRELSEN

Ordförande: Ola Persson

Förvaltningschef: Olle Edgren

Ekonomiskt sammandrag Belopp i tkr	KVARTALSRAPPORT 2014			Avvik. årsbudget årsprognos	Bokslut 2013	Redovisat 2013 tom 13-10-31
	Årsbudget	Redovis. tom 1410	Års- prognos	2014-10-31		
Driftredovisning						
<i>Intäkter</i>						
• Externa	69 117	64 143	75 791	6 674	170 532	142 610
• Interna	139 248	116 444	141 348	2 100	45 821	38 606
<b>Summa intäkter</b>	<b>208 365</b>	<b>180 587</b>	<b>217 139</b>	<b>8 774</b>	<b>216 353</b>	<b>181 216</b>
<i>Kostnader</i>						
• Personalkostnader	80 627	70 365	80 797	-170	91 258	74 913
• Kapitalkostnader	39 040	32 534	39 040	0	38 860	32 383
• Övriga	163 225	136 977	172 129	-8 904	160 183	128 796
<b>Summa kostnader</b>	<b>282 892</b>	<b>239 876</b>	<b>291 966</b>	<b>-9 074</b>	<b>290 301</b>	<b>236 092</b>
<b>NETTOKOSTNAD</b>	<b>74 527</b>	<b>59 289</b>	<b>74 827</b>	<b>- 300</b>	<b>73 948</b>	<b>54 876</b>

Investeringsredovisning	Nettoinvestering		
	Årsbudget	T o m okt	Årsprognos
Sunne Leran 3:166	2 200	2 200	2 200
Samordnad förvaltning	57	39	57
Omklädning Holmby	500	0	100
Energiinvesteringar	2 930	2 141	2 930
VA Mårdvägen	700	1 006	1 006
GCV mellan Hea o Ulfberg	200	581	331
GCV längs Tunströmsväg	125	160	160
Asfaltering 2014	750	324	750
Bro över Frykensundet	1 200	605	605
Renovering avlopp S Borgeby	700	501	700
GCV Torvnäs	700	83	700
Strategisk VA-plan	1 000	210	210
Åtgärder kring Fryksdalsbanan	4 300	61	350
Stamnät bredband	6 800	4 382	6 800
VA-ledning, Vår- och Sommarvägen	1 350	214	224
Centrumplanering	2 300	199	200
Inventarier	3 820	1 945	3 220
<b>SUMMA</b>	<b>29 632</b>	<b>14 651</b>	<b>20 543</b>

## Lägesrapport

- **Förändring organisation**  
Ny politisk organisation träder i kraft 1 januari 2015. Tjänstemannaorganisationen anpassas till politiken och samlas i **en** gemensam förvaltning. Det blir en ny struktur för ledningen. Basverksamheten påverkas inte direkt. Ansvar och roller ska göras tydligare, delegationsordning och reglementen anpassas. Workshop har hållits 27-28 maj, med ledare, fackliga ordföranden och ledamöter i kommunstyrelsens arbetsutskott. Struktur för ledning och verksamhet direkt kopplad till det politiska ärendeflödet ska vara klart 1 januari 2015.
- **Minska ytor**  
Arbetet med att minska kommunens fastighetsyta pågår.  
S Borgeby fd skola är under försäljning.  
Slottet och Brobystugan ligger ute till försäljning.
- I budget planerades att reducera tjänster inom AME, Tekniska och Kostenheten med 7-9 tjänster. 7,2 tjänster är genomförda.
- Länsstyrelsen kommer i november att hålla ett möte i Sunne kommun om utvidgat strandskydd
- Kommunfullmäktige har bestämt att verksamhetsmål för god ekonomisk hushållning ska presenteras i november. Kommunstyrelsens arbetsutskott har beslutat att återremittera för komplettering av vissa målvärden och indikatorer.

## Avstämning av verksamhetsmål och verksamhetsutveckling

	Indikator	Sunnas resultat		Mål	Sunnas resultat 2014-10-31	Mål- uppfyllelse	Trend
		2012	2013	2014	2014		
<b>Attraktiv livsmiljö</b>							
Vad tror/tycker kommuninvånarna om kvaliteten på dricksvattnet i kommunen? (SCB)	Medelvärde av betyg	8,4	8,4	8,4	8,4		
<b>Uthållig kommun</b>							
Vad tycker kommuninvånarna om sophämtningen? (SCB)	Medelvärde av betyg	8,0	8,0	8,5	8,1		
Vad tycker kommuninvånarna om renhållning av allmänna platser och parker i kommunen? (SCB)	Medelvärde av betyg	7,1	7,1	7,5	7,4		
Hur stor är andelen ekologiska livsmedel? (KKiK)	Procent	4	9	12	10		
<b>Utveckla demokratin</b>							
Hur väl möjliggör kommunen för medborgarna att delta i kommunens utveckling? (KKiK)	% av max-poäng	74	74	70	76		
<i>SCB=Statistiska centralbyrån, undersökning vartannat år</i>							
<i>KKiK=Kommunens kvalitet i korthet</i>							

### Befarade avvikelser

Kostenheten beräknas ge ett underskott med -0,5 mkr.

Tekniska enhetens prognos visar -2,5 mkr varav fastighetsunderhåll beräknas bli -2 mkr dyrare än budgeterat. Även parkförvaltningen visar ett underskott.

It-enheten har haft utgifter för licenskostnader med 0,3 mkr som inte var planerat.

Kostnader i samband med sommarens storm- och vattenskadorna mm är inte kompletta. Beräkning av detta sker så snart försäkringsbolagen har gått igenom skadorna.

### Orsak till avvikelser

För Kostenheten beror avvikelserna bland annat på färre sålda matportioner på Allégården.

Kostnaderna för fastighetsunderhåll beräknas bli högre än planerat pga mögelskadorna och byte av avloppssystem under matsalen Fryxellska skolan och byte av fjärrvärmecentraler Fryxellska skolan som inte var planerat.

Parkförvaltningen har använt mer resurser än beräknat. Framförallt till skötsel av grönytor och kring cykelbanor.

### Åtgärd för att komma till rätta med avvikelser

De föreslagna fastighetsförsäljningarna, Slottet, Brobystugan och fd S Borgeby skola genomförs vilket innebär mer intäkter än budgeterat.

### Investeringar

Utbyggnaden av stamnät för bredband fortsätter. Beräknad kostnad under 2014 6,8 mkr. Inom projektet centrumplanering pågår en medborgardialog kring utförande av Stora Torget.

I projektet Åtgärder kring Fryksdalsbanan ingår som en del EU-projektet FullKoll2, en planerad medfinansiering av upprustning av tågstationen vid Öjervik (2 mkr). För att åtgärden ska genomföras inom projekttiden krävs att den är klar innan årsskiftet. Planläggningsprocessen som drivs av Trafikverket blir mer omfattande än först beräknat. Värmlandstrafik bedömer därför att projektet

kommer att senareläggas och kan riskera att läggas ned.

**Intern kontroll**

En plan för intern kontroll 2014 antogs av kommunstyrelsen i november 2013.

Här presenteras exempel på resultat av den interna kontrollen.

**Process:** Avfall

**Kontroll moment:** Kontrollera att fastigheter som anmält att de har uppehåll i sophämtningen inte utnyttjar sin fastighet.

**Resultat:**

Fem fastigheter har valts ut. En bedömning har gjorts att fastigheterna inte används för permanentboende.

**Åtgärder:** rutinen fungerar som tänkt.

**Process:** Kontroll av frånvaro- och semesteruttag

**Kontroll moment:** Varje månad före verkställande av lön kontrolleras att inga obeviljade frånvaroposter finns.

**Resultat:** Varje månad är det ca 5 obeviljade poster som åtgärdas efter kontroll.

**Åtgärder:** Då det finns obeviljade poster tas kontakt med ansvarig chef för åtgärd.



## RÄDDNINGSNÄMNDEN

Ordförande: Ingvar Jansson

Förvaltningschef: Lennart Edvardsson

Ekonomiskt sammandrag Belopp i tkr	KVARTALSRAPPORT 2014			Avvik. årsbudget årsprognos 2014-10-31	Bokslut 2013	Redovisat 2013 tom 13-10-31
	Årsbudget	Redovis. tom 1410	Års- prognos			
Driftredovisning						
<i>Intäkter</i>						
• Externa	450	281	450	0	426	322
• Interna	50	47	50	0	74	48
<b>Summa intäkter</b>	<b>500</b>	<b>328</b>	<b>500</b>	<b>0</b>	<b>500</b>	<b>370</b>
<i>Kostnader</i>						
• Personalkostnader	7 227	6 071	7 227	0	7 328	6 028
• Kapitalkostnader	658	548	658	0	980	817
• Övriga	2 617	1 952	2 617	0	1 997	1 566
<b>Summa kostnader</b>	<b>10 502</b>	<b>8 571</b>	<b>10 502</b>	<b>0</b>	<b>10 305</b>	<b>8 411</b>
<b>NETTOKOSTNAD</b>	<b>10 002</b>	<b>8 243</b>	<b>10 002</b>	<b>0</b>	<b>9 805</b>	<b>8 041</b>

Investeringsredovisning	Nettoinvestering		
	Årsbudget	T o m okt	Årsprognos
Inventarier mm			
<b>SUMMA</b>			

### Lägesrapport

Antalet insatser utförda av räddningstjänsten uppgår till 212 st vilket är i nivå med samma period föregående år.

Vad beträffar personalläget så finns inga vakanser i någon av våra räddningsstyrkor.

### Avstämning av verksamhetsmål

Tillsynsplanen följs och de tillsyner som inte är utförda kommer att hinnas med under året.

Under oktober månad slutfördes en utbildnings-satsning där all räddningspersonal utbildats i motorsågskörning.

### Befarade avvikelser

Inga befarade avvikelser.

### Investeringar

Inga investeringsprojekt finns 2014.

### Intern kontroll

De kontrollpunkter som beslutats inom räddningstjänstens område skall följas upp halvårsvis varför något kontrollresultat inte finns.



## BILDNINGSNÄMNDEN

Ordförande: Åsa Rådström

Förvaltningschef: Berit Westergren

Ekonomiskt sammandrag Belopp i tkr	KVARTALSRAPPORT 2014			Avvik. årsbudget årsprognos	Bokslut 2013	Redovisat 2013 tom 13-10-31
	Årsbudget	Redovis. tom 1410	Års- prognos	2014-10-31		
Driftredovisning						
<i>Intäkter</i>						
• Externa	71 650	65 576	74 388	2 738	74 326	57 013
• Interna	3 042	4 612	4 604	1 562	2 620	1 472
<b>Summa intäkter</b>	<b>74 692</b>	<b>70 188</b>	<b>78 992</b>	<b>4 300</b>	<b>76 946</b>	<b>58 485</b>
<i>Kostnader</i>						
• Personalkostnader	208 358	176 155	217 158	-8 800	206 882	163 500
• Kapitalkostnader	3 740	3 116	3 740	0	4 031	2 971
• Övriga	178 392	153 728	178 392	0	178 468	142 173
<b>Summa kostnader</b>	<b>390 490</b>	<b>332 999</b>	<b>399 290</b>	<b>-8 800</b>	<b>389 381</b>	<b>308 644</b>
<b>NETTOKOSTNAD</b>	<b>315 798</b>	<b>262 811</b>	<b>320 298</b>	<b>-4 500</b>	<b>312 435</b>	<b>250 159</b>

Investeringsredovisning	Nettoinvestering		
	Årsbudget	T o m okt	Årsprognos
<b>Barnomsorg</b>			
Hasselbol/återställande gamla Hasselbol	3 112	2 714	2 714
Förskoleavdelning Lysvik	3 000	1 445	3 000
<b>Grundskola</b>			
Lokaler elevhälsa och arbetsrum	2 290	191	500
Östra skolan, färdigställ.inför ht-14	8 650	13 570	13 570
Skäggeberg, renovering	6 000	742	1 100
IT-anpassning	745	396	745
Sunne RO, inventarier mm	1 825	1 048	1 200
Prästbol, disk & ljuddämpning	150	0	0
Fryxellska, upprustning slöjd- & hemkunskapslokaler	340	0	340
Fryxellska, flytt av busshållplats	70	205	205
Fryxellska, inventarier	500	0	500
<b>Gymnasiet</b>			
Omställning, SG/Broby	550	2 216	2 216
Inventarier Broby Grafiska	645	61	61
Utrustning Industritekniska programmet	140	97	97
Södra Viken	300	234	300
<b>Kulturverksamhet</b>	60	3	60
<b>Fritidsverksamhet</b>	45	45	45
<b>Övergripande, Inventarier &amp; infrastruktur</b>	1 000	0	0
<b>SUMMA</b>	<b>29 422</b>	<b>22 969</b>	<b>26 653</b>

## Lägesrapport

Inom område Kultur kommer ett nytt avtal gällande E-böcker att tecknas. Gällande E-böcker samarbetar kommunen med Bibliotek Värmland och det nya avtalet säkerställer att biblioteket fortsatt kommer att kunna tillhandahålla E-böcker (vilket är ett lagkrav).

Område fritid har flera stora anläggningar som kräver skötsel. Motionscenter, sporthallen, ishallen och övriga anläggningar har haft större behov av vaktmästare och mindre reparationer än vad som finns budgeterat till och med oktober. Förändring i personal, köpstopp och intäkter som väntas i december gör dock att område Fritid bedöms klara budgetramen.

Efterfrågan på platser inom barnomsorgen fortsätter öka. Fler och fler vill ha förskola och fler vill även ha förskola från det att barnet fyller 1 år, medan allt färre efterfrågar pedagogisk omsorg. Närvarotiden på förskolorna har ökat, vilket kräver tät personalnärvaro under hela dagen. Detta innebär i sin tur ett ökat tryck på vikariekostnader då det krävs full personalstyrka när ordinarie personal är borta för att inte äventyra tryggheten för barnen. Det finns även ett ökat behov från vårdnadshavare att öppna vissa förskolor kl 06.00 istället för 06.30. Ökade öppettider medför en ökad personalkostnad.

Inom fritids- och F-6 verksamheten arbetas det med att få stöd till alla de elever som har behov av stöd. För att lösa detta på ett ekonomiskt hållbart sätt måste enheterna jobba annorlunda mot vad de gjort tidigare, till exempel göra andra grupperingar och samverka på annat sätt. Enheterna jobbar just nu med de lokala arbetsplanerna och likabehandlingsplanerna.

Årskurs 7-9 jobbar med att anpassa verksamheten till det sjunkande elevunderlaget, som från och med hösten 2015 ger full effekt på Fryxellska skolan.

Även gymnasieskolan jobbar med att anpassa sin verksamhet till ett sjunkande elevunderlag. Det är främst enheten SG/Broby som får färre elever. Förutom anpassningar i enhetens organisation, måste ett ökat samarbete med enheten SG/Södra till. På SG/Södra Viken har elevunderlaget varit stabilt, dock har meritvärdet hos de nya eleverna sjunkit, vilket innebär att enheten har fler elever med behov av extra stöd.

Under hösten har antalet asylsökande/nyanlända i kommunen ökat. Detta medför ytterligare kö till förskolan, samt att det krävs resurser i förskola, grundskola och gymnasieskola för att ta emot barnen/eleverna på ett bra sätt. Eventuellt bidrag från Migrationsverket täcker sällan de extrakostnader som uppstår.

Kommunen är skyldig att erbjuda SFI-undervisning så snart en person fått svenskt personnummer. SFI hade i januari ca 40 studerande, i slutet av juni ca 100, i november 92, och prognosen är ökande.

YH-verksamheten har fulla klasser och verksamheten går bra, medan uppdragsutbildningen inte kommer att klara sin intäktsbudget.

## Avstämning av verksamhetsmål

Bildningsnämndens resultatmål redovisas under hösten, då SCB sammanställt resultaten på de nationella proven, meritpoäng och slutbetyg. De resultat som publicerats redovisas nedan, övriga mål publiceras i november/december.

	Mål	Resultat
Vilka resultat når eleverna i åk 3 i de nationella proven?	82 %	76 %
Meritvärde årskurs 9	210 <i>Riket, 214,8</i>	197,8
<i>Meritvärde, flickor</i>	<i>Riket, 226,8</i>	210,0
<i>Meritvärde, pojkar</i>	<i>Riket, 203,5</i>	182,7
Elever i åk. 9 som uppnått målen i alla ämnen	80 %	74,8 %

## Befarade avvikelser

Befarad avvikelse är -4,5 mkr för 2014.

## Orsak till avvikelser

Höstens elevintag på SG/Broby var lägre än budgeterat. Detta medförde att skolan ramjusterades ner med 880 tkr. SG/Brobys avveckling av personal ger full effekt motsvarande 6,25 tjänst i februari 2015. SG/Broby gäller köpstopp och investeringsstopp.

De åtgärder Fryxellska skolan genomfört inför höstterminen 2014, har inte gett väntad effekt. Skolan har under hösten haft fortsatt stora utmaningar när det gäller elever i behov av olika sorters särskilt stöd. För Fryxellska skolan gäller köpstopp.

Inom förskolan var personalkostnaderna planerade att minska under hösten, men på grund av fortsatt kö till förskolan kommer kostnaderna inte att avta. På 10 av de 13 enheterna är det fullt eller överinskrivningar. Efterfrågan på platser innebär att barnomsorgsverksamheten är i behov av ytterligare två avdelningar 2015. En utredning med både kortsiktiga och långsiktiga lösningar håller på att tas fram.

## Åtgärd för att komma till rätta med avvikelser

Alla verksamheter har begränsningar gällande inköp, vikarietillsättning, visstidsanställningar och investeringar. Uppstår vakanser flyttas tillsvidareanställd personal möjligaste mån för att täcka behoven.

Personalkostnaderna inom barnomsorg, grundskola och gymnasium har närmast sig budget i oktober, vilket är viktigt för att verksamheterna inte ska börja budgetåret 2015 med för stor kostym.

## Investeringar

Förskolan Hasselbol togs i drift i början av året. Projektet är nu avslutat och slutredovisning pågår.



Projektet visar en positiv avvikelse mot budget, +400 tkr.

Byggnation av den nya förskoleavdelningen i Lysvik fortlöper enligt plan och inflyttas beräknas till februari 2015. Total kostnad för projektet är 4,1 mkr, varav 1,1 mkr är budgeterat på 2015.

Iordningställandet av Östra skolan (före detta Brobyskolan) till ändamålsenliga lokaler för F-6 verksamhet är gjord. Projektet avvek -4,9 mkr från budget. Slutredovisning är under bearbetning och projektet kommer att granskas av en utomstående revisor.

Gällande renoveringen av Skäggebergsskolan har halva skolan (åk 4-6) evakueras till Åmbergsskolan under renoveringen. Hyran för Åmberg belastar projektet och hyran uppgår till 825 tkr för halvåret 2014. Arbetet sker genom partnering, och i den processen ska anpassning efter tilldelad budget göras. Beslut om igångsättning är inte taget.

Sammanläggning av gymnasieskolorna Brobyskolan och Broby Grafiska avvek -1,7 mkr från budget,

varav de extra kostnaderna för IT-anpassning till kommunens nät uppgår till ca 0,9 mkr. Överdraget finansieras genom att omfördelning från SG/Brobys övriga investeringsprojekt samt de övergripande investeringsmedlen.

#### **Intern kontroll**

Internkontrollen för gällande år innefattar:

- Att utvecklingssamtal hålls minst 1 gång per år med barn i förskolan
- Att hälsosamtalen hålls enligt ELSAs riktlinjer
- Att rutinen kring pedagogisk lunch följs
- Att investeringsstrategin följs
- Att redovisning från föreningar lämnas in och följer anvisningarna för utbetalning av föreningsbidrag
- Att pedagogisk utredning görs innan insatser sätts in i skolan

Internkontrollen följer plan och redovisas i december.



## SOCIALNÄMNDEN

Ordförande: Gunilla Ingemyr

Förvaltningschef: Cathrine Larsson

Ekonomiskt sammandrag Belopp i tkr	KVARTALSRAPPORT 2014			Avvik. årsbudget årsprognos	Bokslut 2013	Redovisat 2013 tom 13-10-31
	Årsbudget	Redovis. tom 1410	Års- prognos	2014-10-31		
Driftredovisning						
<i>Intäkter</i>						
• Externa	66 033	62 149	73 577	7 544	70 609	60 063
• Interna	10 828	9 861	11 680	852	9 581	238
<b>Summa intäkter</b>	<b>76 861</b>	<b>72 010</b>	<b>85 257</b>	<b>8 396</b>	<b>80 190</b>	<b>60 301</b>
<i>Kostnader</i>						
• Personalkostnader	238 090	204 620	246 851	-8 761	242 081	200 694
• Kapitalkostnader	1 063	885	1 063	0	669	558
• Övriga	97 969	82 944	99 204	-1 235	94 485	76 141
<b>Summa kostnader</b>	<b>337 122</b>	<b>288 449</b>	<b>347 118</b>	<b>-9 996</b>	<b>337 235</b>	<b>277 393</b>
<b>NETTOKOSTNAD</b>	<b>260 261</b>	<b>216 439</b>	<b>261 861</b>	<b>-1 600</b>	<b>257 045</b>	<b>217 092</b>

Investeringsredovisning	Nettoinvestering		
	Årsbudget	T o m okt	Årsprognos
Stödabsorberande matta Salla	820	316	820
Omdisponering av lokaler	200	132	132
Inventarier mm	1 900	686	1 643
<b>SUMMA</b>	<b>2 920</b>	<b>1 134</b>	<b>2 595</b>

### Lägesrapport

Prognosen efter tio månader visar på ett underskott på 1,6 mkr.

Behovet av socialnämndens tjänster ökar på flera sätt.

Socialnämndens verksamhet är svår att budgetera eftersom behovet kan ändras snabbt och nämnden har ingen buffert för oplanerade behov.

Socialnämnden har under flera år arbetat fram olika metoder för att bli effektivare inom alla områden i syfte att sänka kostnaderna. Medarbetarna har helt enkelt fått mer att göra till mindre pengar. Nu verkar det som att detta arbete har nått en brytpunkt och att nämnden inte kan "trycka in" mer i befintlig ram.

Socialförvaltningens ledning har ägnat mycket tid åt att implementera ett nytt kvalitetsledningssystem för alla verksamheter under året.

Fler invånare i kommunen behöver hjälp med sin försörjning.

Anmälningar om barn som far illa fortsätter öka, vilket är mycket oroande. Därigenom ökar även

behovet av stödinsatser bl.a. placeringar i familjehem.

Ansökningar till särskilt boende både inom äldreomsorg och LSS har ökat under året.

### Avstämning av verksamhetsmål

Socialnämndens mål utgår från kommunstrategin, med huvudmål, gemensamma verksamhetsmål och verksamhetsmål för äldreomsorg, individ- och familjeomsorg samt omsorg funktionsnedsättning.

Målen följs upp en gång per år i samband med bokslut.

Socialförvaltningen har en tydlig synpunkts- och klagomålshantering. Under året har vi mottagit åtta beröm, synpunkter och klagomål, vilka har åtgärdats.

Enligt det lokala FAS-avtalet ska varje förvaltning ha ett verksamhetsråd. Socialförvaltningens verksamhetsråd fungerar mycket bra, arbetsgivaren och de fackliga organisationerna har träffats varje månad. (8 gånger)

### Befarade avvikelser

Verksamheter som efter 10 månader visar underskott:

Löneutveckling	- 1 500 tkr.
Obekväm arbetstid	- 260 tkr.
Försörjningsstöd	- 1 200 tkr.
Familjehem	- 600 tkr.
Institutionsvård	- 300 tkr.
Kosthåll	- 1 800 tkr.

Övriga verksamheter visar ett överskott på 4 000 tkr.

### Rapporter enligt 16 kap. 6 f-h § SoL och 28 f-h § LSS

Socialnämnden har skyldighet att varje kvartal rapportera till Inspektionen för vård och omsorg (IVO), kommunens revisorer och kommunfullmäktige gynnande beslut som inte verkställts inom tre månader från dagen för respektive beslut.

Rapport 30 sept. 2014

Fyra gynnande beslut enligt 9 § LSS har ej verkställts inom tre månader.

Vht	Kvinna Flicka	Man Pojke	Antal	Tid från beslut	Typ av bistånd
Lss		2	2	16 mån	Särskilt boende
Lss		1	1	5 mån	Särskilt boende
Lss		1	1	4 mån	Särskilt boende

### Orsak till avvikelser

Behoven har helt enkelt varit större inom flera verksamheter mot vad budget tillåtit.

Budgetramen för 2014 är uppräknad med 1,5 % på helår, vilket innebär att ramen tillåter en löneutveckling från 1:a april på högst 2 %. Utfallet av löneutvecklingen blev ca 3 %, som innebär att det fattas 1,5 mkr. för nämndens verksamheter.

Kostnaden för obekväm arbetstid kommer att öka med 6,8 % från 1:a oktober.

Någon orsak till det ökade försörjningsstödet är att det blir fler som befinner sig utanför andra försörjningssystem, fler invånare behöver hjälp med sin försörjning.

Personalkostnaderna på särskilda boenden, både inom vård och omsorg och LSS, överstiger budgeterade medel. Orsaken är att vid vissa tillfällen och av olika skäl har en utökning av personaltäteten genomförts.

Kostnaden för köp av mat från kostenheten har blivit högre än beräknat på särskilda boenden.

Kostnaden för utskrivningsklara till Värmland läns landsting har överstigit årsbudget de första månaderna på året, kostnaderna till landstinget har hittills varit 400 tkr. mot en budget på 100 tkr.

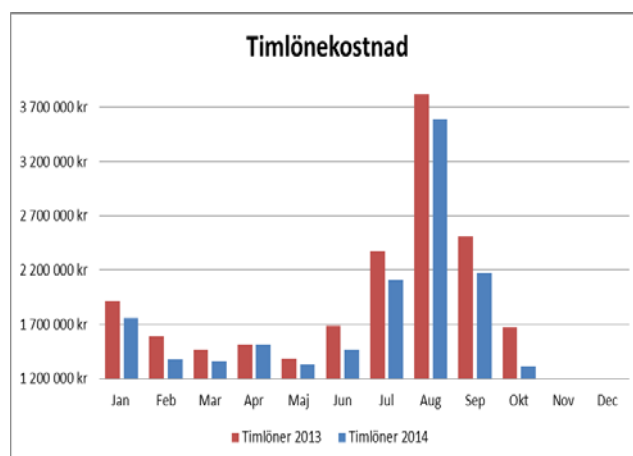
### Åtgärd för att komma till rätta med avvikelser

För att kunna minska kostnaderna för försörjningsstöd krävs arbetsmarknadsåtgärder, speciellt då riktade till ungdomar och utförsäkrade.

För att sänka kostnaden för utskrivningsklara har vi skapat några platser på Brogården och Hagen, men detta har krävt en utökning av personaltäteten.

Fortsätta med restriktiviteten vid tillsättning av vikarier på alla enheter.

Under 2014 effektiviserades vikariehanteringen, bl.a. med ett datastöd vid rekrytering. Tillsammans har åtgärderna gett en kostnadsänkning på ungefär 2,6 mkr. i jämförelse med föregående år fram till oktober.



Lokala förebyggande insatser för barn och unga behöver utvecklas, i den nya planerade organisationen bör detta beaktas.

Arbetet med att sänka kostnaderna som verksamheterna genomfört inom ordinarie boende (hemtjänst) visar nu på ett bra resultat.

### Investeringar

Socialnämnden planerar inga större investeringar under 2014, förutom att lägga in den fallskadeförebyggande mattan på ytterligare en avdelning på Salla.

### Intern kontroll

**Process:** Loggkontroll Procapita

Kontrollmoment: Under året har 143 stickprov i systemet under ett dygn genomförts.

**Resultat:** Ingen av de kontrollerade har läst något otillbörligt.

**Åtgärder:** Inga

**Process:** Registerutdrag på anställda, 2014-04-17

Kontrollmoment: Alla anställda på en enhet, inkl. vikarier

**Resultat:** Genomfört

**Åtgärder:** Inga

**Process:** kontroll av basala hygienrutiner och klädregler

**Kontrollmoment:** Observation av 9 moment på 22 arbetsplatser, totalt 111 medarbetare.

**Resultat:** Bättre resultat på de flesta moment i jämförelse med föregående mätning.

**Åtgärder:** Tydligare information om skyldigheten av följsamhet till basala hygienregler och klädregler.

Sunne 2014-11-04

Cathrine Larsson  
förvaltningschef



# MILJÖ- OCH BYGGNADSNÄMNDEN

Ordförande: Arne Olsson

Förvaltningschef: Anders Olsson

Ekonomiskt sammandrag Belopp i tkr	KVARTALSRAPPORT 2014			Avvik. årsbudget årsprognos	Bokslut 2013	Redovisat 2013 tom 13-10-31
	Årsbudget	Redovis. tom 1410	Års- prognos	2014-10-31		
Driftredovisning						
<i>Intäkter</i>						
• Externa	2 670	2 328	2 555	-115	2 658	2 432
• Interna	225	41	41	-184	294	289
<b>Summa intäkter</b>	<b>2 895</b>	<b>2 369</b>	<b>2 596</b>	<b>- 299</b>	<b>2 952</b>	<b>2 721</b>
<i>Kostnader</i>						
• Personalkostnader	5 679	4 046	5 104	575	5 283	4 194
• Kapitalkostnader	0	0	0	0	0	0
• Övriga	2 758	1 993	2 809	-51	2 167	1 172
<b>Summa kostnader</b>	<b>8 437</b>	<b>6 039</b>	<b>7 913</b>	<b>524</b>	<b>7 450</b>	<b>5 366</b>
<b>NETTOKOSTNAD</b>	<b>5 542</b>	<b>3 670</b>	<b>5 317</b>	<b>225</b>	<b>4 498</b>	<b>2 645</b>

Investeringsredovisning	Nettoinvestering		
	Årsbudget	T o m okt	Årsprognos
Projekt	0	0	0
Inventarier mm	0	0	0
<b>SUMMA</b>	<b>0</b>	<b>0</b>	<b>0</b>

## Lägesrapport

**Miljöenheten:** Efter att ha varit vakantsatt tillsattes tjänsten som livsmedelsinspektör i september. För att hämta igen förlorad kontrolltid förstärks kontrollen tillfälligt till våren 2015. Tillsynen enligt miljöbalken kommer i en del fall att överträffa målsättningen samtidigt som målet inte nås i en del andra fall, detta som en följd av händelser under året.

Bland handlagda ärenden kan noteras att antalet enskilda avlopp är 96 st och värmepumpar 58 st, vilket i bägge fallen är fler jämfört med samma period 2013. Ansökta befrielser från sophämtning har ökat till 18 st hittills i år.

**Plan- och bygglovenheten:** Antalet inkommande bygglovärenden under perioden är 145 st jämfört med 141 st under samma period förra året. Nybyggda enbostads- och fritidshus är fler. Som en konsekvens av sjukdom förlängdes våra handläggningstider under 1:a halvåret, men de har nu återställts.

Detaljplanearbete pågår för Nilsson-tomten, järnvägsparken inkl kvarteret norr om, fd Fortum-byggnaden, Prostgården, mormors glasscafé i Lysvik och Strandcaféet. Detaljplan för Slottet har antagits och Sunne båtklubb är på väg till antagande. På grund av att vi haft en vakant tjänst

anlitas konsult för planframställningen. Den vakanta tjänsten är nu tillsatt från september.

## Avstämning av verksamhetsmål

*Minst 90% av ärenden som överklagas ska stå sig vid överprövning i 1:a instans*

**Utfall:** 2 av 3 överklagade ärenden har stått sig (2013: 1 av 5 stod sig)

*Gällande handlägningsrutiner ska följas*

**Utfall:** Stickprovskontroll ska genomföras senare under året (2013: stickprovskontrollen påvisade inga felaktigheter)

*Minst 3 dagar ska avsättas till kvalitetsutvecklingsarbete*

**Utfall:** 1,5 dagar har avsatts under perioden (2013: 2 dagar)

*Samtliga medarbetare ska ha kompetensutvecklingsplaner som utvärderas årligen*

**Utfall:** Bör kunna uppfyllas (2013: Uppfylldes)

*Tillsynsplanen ska i allt väsentligt uppfyllas*

**Utfall:** Vi bedömer att tillsynsplanen i huvudsak kommer att uppfyllas (2013: Viss eftersläpning)

Planarbetsprogrammet ska i allt väsentligt uppfyllas  
**Utfall:** Vissa tidsplaner har förskjutits pga en vakant tjänst. När den nu tillsatts får vi bra förutsättningar att kunna hålla pågående och tillkommande planprocesser igång (2013: Viss eftersläpning)

Nöjd Kund Index (NKI) ska uppgå till minst 71 inom miljö- och hälsoskyddsområdet  
**Utfall:** 2013 års Insikt-undersökning gav NKI-värdet 78 (2011: NKI=71)

Nöjd Kund Index (NKI) ska uppgå till minst 74 inom bygglovområdet  
**Utfall:** 2013 års Insikt-undersökning gav NKI-värdet 82 (2011: NKI=74)

#### **Befarade avvikelser**

Vi bedömer för närvarande att vi kommer att få ett överskott på 225 tkr jämfört med budget.

Uppdelat per verksamhet bedöms utfallet jämfört med budget bli:

- Politisk verksamhet +100 tkr
- Miljöenheten +175 tkr
- Plan- och bygglovenheten -50 tkr

#### **Orsak till avvikelser**

Intäkterna bedöms bli ca 300 tkr lägre än budgeterat, framförallt på grund av lägre intäkter via bygglovtaxan. Personalkostnaderna kommer att bli lägre än budgeterat (575 tkr) i huvudsak till följd av vakanta tjänster och sjukdom. Konsultkostnader bedöms bli högre än budgeterat på plansidan på grund av en vakant tjänst.

#### **Åtgärd för att komma till rätta med avvikelser**

#### **Investeringar**

Vi har inga planerade investeringar.

#### **Intern kontroll**

Miljö- och byggnadsnämnden har antagit en intern kontrollplan för 2013-2014. Den omfattar 6 områden/processer. Nedan redovisas ett exempel:

**Process:** Handläggningsrutiner

**Kontroll moment:** Att handläggningsrutiner finns och är aktuella

**Resultat:** Arbete med att ajourhålla befintliga rutiner samt att utarbeta nya pågår, görs bl.a på förvaltningens kvalitetsdagar.

**Åtgärder:** Arbetet fortgår och kräver inga korrigerande åtgärder



## ÖVERFÖRMYNDARNÄMNDEN

Ordförande: Bengt Gullström

Förvaltningschef: Olle Edgren

Ekonomiskt sammandrag Belopp i tkr	KVARTALSRAPPORT 2014			Avvik. årsbudget årsprognos	Bokslut 2013	Redovisat 2013 tom 13-10-31
	Årsbudget	Redovis. tom 1410	Års- prognos	2014-10-31		
Driftredovisning						
<i>Intäkter</i>						
• Externa	140	152	300	160	166	29
• Interna	275	242	290	15	276	230
<b>Summa intäkter</b>	<b>415</b>	<b>394</b>	<b>590</b>	<b>175</b>	<b>442</b>	<b>259</b>
<i>Kostnader</i>						
• Personalkostnader	1 828	1 482	1 828	0	1 549	1 354
• Kapitalkostnader	0	0	0	0	0	0
• Övriga	129	76	129	0	39	33
<b>Summa kostnader</b>	<b>1 957</b>	<b>1 558</b>	<b>1 957</b>	<b>0</b>	<b>1 588</b>	<b>1 387</b>
<b>NETTOKOSTNAD</b>	<b>1 542</b>	<b>1 164</b>	<b>1 367</b>	<b>175</b>	<b>1 146</b>	<b>1 128</b>

### Lägesrapport

Antalet ärendet inom verksamheten är rätt stabilt. Det sker dock en fortgående ändring av ärendestrukturen med en förskjutning från enklare ärenden för äldre mot mer komplicerade ärenden för yngre med funktionshinder. Det mest dramatiska i dagens läge är arbetsbelastningen med alltfler ensamkommande barn där barnen kommer med kort varsel och det bli alltfler förordnande av gode män. Det är en förändring som tar tid från den traditionella överförmyndarverksamheten. Vad gäller ensamkommande barn blir det allt svårare att få tillgång till kompetenta gode män. Det är även svårt att hitta gode män och förvaltare i svåra ärenden.

#### Avstämning av verksamhetsmål

Överförmyndarverksamheten omfattar c:a 212 ärenden varav 146 är godmanskap, 8 förvaltarskap och 38 förmynderskap. Godmanskap för ensamkommande barn uppgår till 20 till skillnad från förra året då det var 4. Kraven från tillsynsmyndigheten fortsätter att öka. Det är främst dokumentationen av kontakter och åtgärder i ärendet. Antalet totalgranskningar behöver ökas utifrån erfarenheter från genomförda granskningar.

#### Befarade avvikelser

Prognosen vad gäller kostnader följer budget och intäkterna blir något högre och det ser ut att bli en positiv avvikelse för nettokostnaden.

#### Intern kontroll

Viss justering av internkontrollplanen gjordes den 23 oktober 2014.

Exempel på en genomförd kontroll:

**Process:** Alla årsräkningar ska ha inkommit inom föreskriven tid (1 mars).

**Kontroll moment:** En uppföljning gjordes i slutet av mars.

**Resultat:** 90 % av årsräkningarna har inkommit i rätt tid inklusive att 16 beviljades anstånd.

**Åtgärder:** Övriga fick en påminnelse med tydliga krav om tidsfrist. Endast två ärenden behövdes vitesföreläggas.



# VALNÄMNDEN

Ordförande: Morgan Säterberg

Förvaltningschef: Olle Edgren

Ekonomiskt sammandrag Belopp i tkr	KVARTALSRAPPORT 2014			Avvik. årsbudget årsprognos	Bokslut 2013	Redovisat 2013 tom 13-10-31
	Årsbudget	Redovis. tom 1410	Års- prognos	2014-10-31		
Driftredovisning						
<i>Intäkter</i>						
• Externa	200	470	470	270	0	0
• Interna	0	0	0	0	0	0
<b>Summa intäkter</b>	<b>200</b>	<b>470</b>	<b>470</b>	<b>270</b>	<b>0</b>	<b>0</b>
<i>Kostnader</i>						
• Personalkostnader	541	560	621	-80	12	3
• Kapitalkostnader	0	0	0	0	0	0
• Övriga	159	89	109	50	4	4
<b>Summa kostnader</b>	<b>700</b>	<b>649</b>	<b>730</b>	<b>- 30</b>	<b>16</b>	<b>7</b>
<b>NETTOKOSTNAD</b>	<b>500</b>	<b>179</b>	<b>260</b>	<b>240</b>	<b>16</b>	<b>7</b>

## Lägesrapport

25 maj 2014 genomfördes val till Europaparlamentet.

Antalet röstberättigade i Sunne var 10 477.

Valdeltagande:

Sunne 47 % (+ 7 procentenheter mot förra valet)

Riket 51 % (+ 6 procentenheter mot förra valet)

14 september genomfördes val till riksdag, kommun och landstingsfullmäktige.

	Röstberättigade	Valdeltagande
Riksdag	10 427	86,1 %
Kommun	10 675	84,5 %
Landsting	10 675	83,7 %





## KOMMUNREVISIONEN

Ordförande: Anders Ramström

Ekonomiskt sammandrag Belopp i tkr	KVARTALSRAPPORT 2014			Avvik. årsbudget årsprognos	Bokslut 2013	Redovisat 2013 tom 13-10-31
	Årsbudget	Redovis. tom 1410	Års- prognos	2014-10-31		
Driftredovisning						
<i>Intäkter</i>						
• Externa	0	0	0	0	0	0
• Interna	0	0	0	0	0	0
<b>Summa intäkter</b>	<b>0</b>	<b>0</b>	<b>0</b>	<b>0</b>	<b>0</b>	<b>0</b>
<i>Kostnader</i>						
• Personalkostnader	166	68	166	0	97	65
• Kapitalkostnader	0	0	0	0	0	0
• Övriga	402	128	402	0	346	154
<b>Summa kostnader</b>	<b>568</b>	<b>196</b>	<b>568</b>	<b>0</b>	<b>443</b>	<b>219</b>
<b>NETTOKOSTNAD</b>	<b>568</b>	<b>196</b>	<b>568</b>	<b>0</b>	<b>443</b>	<b>219</b>

### Lägesrapport

Vi utför årligen en riskbedömning i de verksamheter som bedrivs inom kommunen. Riskbedömningen har sedan legat som grund för den framtagna revisionsplanen för år 2014. Vi har följt den antagna revisionsplanen för år 2014. Under första halvåret har vi planerat för vår årliga övergripande granskning som genomförs i oktober. Granskningen i år är att följa upp nämndens och styrelsens svar på genomförda revisionsrapporter under den senaste mandatperioden.

Utöver ovanstående granskning har revisorerna deltagit i den gemensamma granskningen i länet tillsammans med landstinget i Värmland och 14 värmländska kommuner avseende samverkan för personer i behov av vård, stöd och omsorg med missbruksproblem.

Vi avser även att delta i den kommande gemensamma granskningen av

läkemedelshantering och samverkan i vårdkedjan för äldre.

Under hösten planerar vi att genomföra två fördjupade granskningar i kommunen. En granskning inom socialnämnden och en inom bildningsnämnden.