



Sunne kommun

Delårsrapport

2016-07-31

SUNNE | VÄRMLAND

Innehållsförteckning

Förvaltningsberättelse	1
Resultaträkning	10
Balansräkning	11
Kassaflödesanalys	12
Driftredovisning	13
Investeringsredovisning	14
Noter till resultaträkningen	15
Redovisning av VA-verksamhet	17
Koncernredovisning	20
Kommunchefen	23
Verksamhetsstöd och kommunikation	26
Teknik och kost	28
Barns lärande	32
Ungdomars och vuxnas lärande	36
Individstöd	41
Vård och omsorg	45
Samhällsbyggnad och säkerhet	49
Valnämndens rapport	53
Kommunrevisionens rapport	54
<i>Bilagor</i>	
Resultatbudget/prognos	55
Investeringsrapport	56
Finansiell rapport	58

Delårsrapport per 31 juli och helårsprognos år 2016

Med ledning av verksamheternas delårsrapporter och prognoser för helåret har delårsrapport upprättats. Delårsrapporten är en viktig del i egna uppföljningen och styrningen av kommunen.

Redovisningsprinciper

När delårsrapporten upprättas används samma redovisningsprinciper som i den senaste årsredovisningen. Vissa förenklingar sker dock när en del poster bedöms, t.ex. pensionskuldsutvecklingen.

Förvaltningsberättelse

Omvärldsanalys

Utvecklingen i svensk ekonomi har under första halvåret varit mer dämpad än under fjolåret men den beräknas ändå utvecklas gynnsamt. Anledningen är en fortsatt start utveckling i inhemsk efterfrågan. En försvagad krona tillsammans med en förbättrad tillväxt i omvärlden innebär att exporten väntas få bättre fart framöver och svensk ekonomi förstärks därmed nästa år.

Sedan i våras har antalet asylsökande i Sverige minskat kraftigt. Migrationsverket räknar nu med 34 500 asylsökande i år jämfört med 100 000 som beräknades i våras. Även antal ensamkommande flyktingbarn beräknas minska från 18 000 som beräknades i våras, till att bedömningen nu är 3500 i år.

Den nya bedömningen gör att prognosen för kommunal och statlig konsumtion inte beräknas bli lika stor som bedömdes i våras.

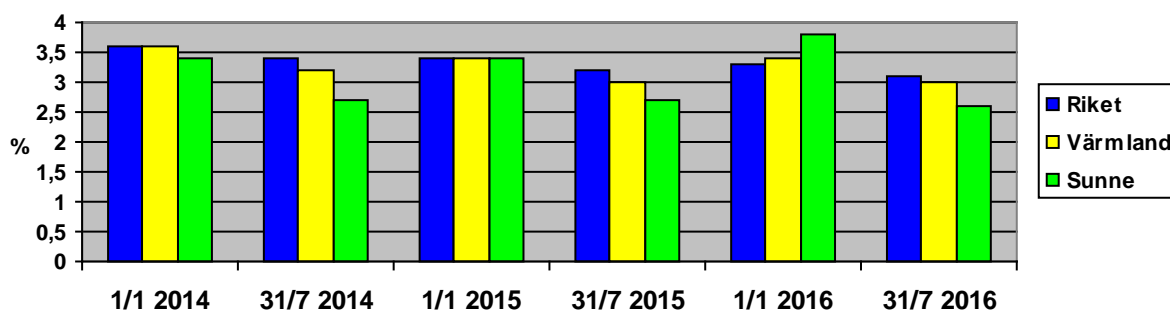
En svagare utveckling av offentlig konsumtion innebär en svagare utveckling av efterfrågan i svensk ekonomi. Av detta skäl har bedömningen av tillväxten i svensk ekonomi justerats ned från förra skatteunderlagsprognosen i våras. Sysselsättningen beräknas fortsätta växa i relativt snabb takt även under resten av året. Även nästa år ökar sysselsättningen och därmed skatteunderlaget även om det är en nedjusterad bild jämfört med skatteunderlagsprognosen från i våras.

Arbetslöshet

Läget på arbetsmarknaden i Sverige ligger på ungefär samma nivå som för ett år sedan. Totalt i riket var 5,8 % öppet arbetslösa eller i program med aktivitetsstöd nu i juli.

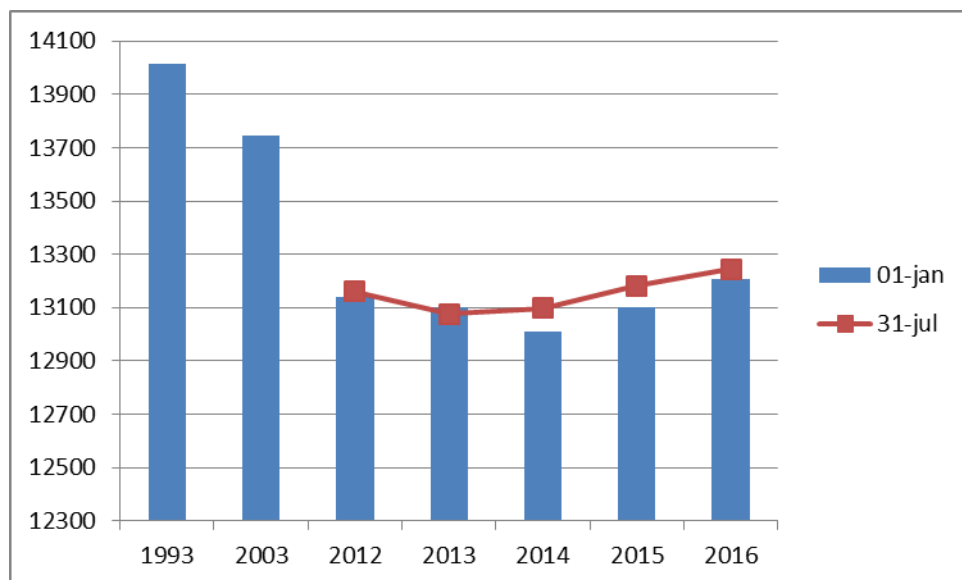
För Sunnes del var den öppna arbetslösheten i juli 2016 2,6 % eller 206 personer. I början av året var värdet 3,8 % och i juli 2015 var 2,7 % av Sunnes befolkning i arbetsför ålder (16-64 år) arbetslösa. I juli 2016 ligger Sunnes siffror 0,5 procentenheter lägre än riket och 0,4 procentenheter lägre än länssnittet. Av de 206 personer som var arbetslösa, var 40 st ungdomar mellan 18-24 år. Det är 13 färre än juli 2015.

Öppen arbetslöshet



Befolkning

Sista juli 2016 fanns det 13 244 invånare i Sunne kommun. I förhållande till samma tidpunkt år 2015 har befolkningen ökat med 62 personer. Jämfört med årsskiftet 2015/2016 har befolkningen ökat med 36 personer. Hittills under året har 85 barn fötts och 109 personer har avlidit. Det är 60 personer fler som flyttat in till kommunen än som flyttat ut. Den ökade inflyttningen består av invånare som flyttat in från andra länder.



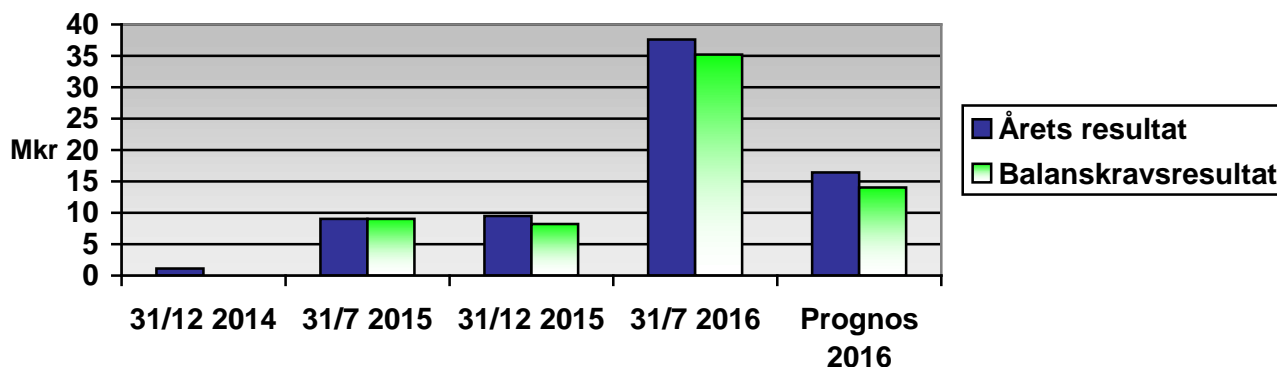
En analys av vad som händer med utvecklingen i olika åldersgrupper redovisas nedan. Jämförelsen avser läget per 31 juni respektive år och kan även ses som en avstämning/uppföljning av underlaget i den demografiska resursfördelningsmodellen.

Invånare 31/7	2012	2013	2014	2015	2016	Förändring 16/15	Förändring 16/15
0-åringar	74	56	68	74	84	+10	+13,5 %
1 – 6 år	739	732	725	756	774	+18	+2,4 %
7-15 år	1 195	1 183	1 178	1 164	1 175	+11	+0,9 %
16-18 år	552	509	452	452	456	+4	+0,9 %
19-64 år	7 511	7 487	7 492	7 505	7 508	+3	-
65-79 år	2 142	2 153	2 217	2 290	2 326	+36	+1,6 %
80 år o äldre	947	957	965	941	921	-20	-2,1 %
Totalbefolkning	13 160	13 077	13 097	13 182	13 244	+62	+0,5 %

Finansiell analys och prognos för helåret

Rapporten för perioden januari-juli 2016 visar ett resultat på + 37,6 mkr. Det är 28,6 mkr bättre än motsvarande period föregående år.

Resultatutveckling



Prognosen för helåret 2016, som baseras på verksamhetsområdenas bedömningar, pekar mot ett positivt resultat på 16,4 mkr, vilket är 2,2 mkr bättre än budgeterat och balanskravsresultatet är uppfyllt. I det prognostiserade resultat ligger reavinster på försäljning av fastigheter med 2,4 mkr.

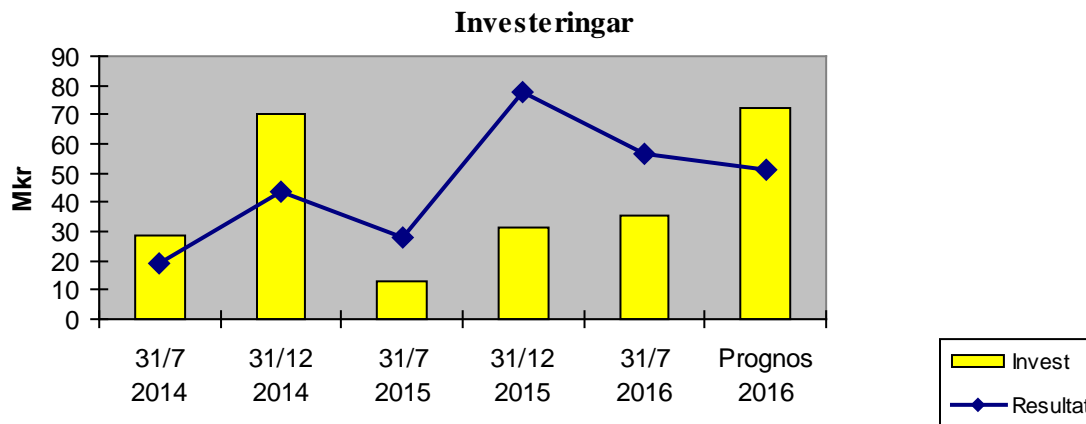
Verksamheterna visar totalt på en budgetavvikelse med -2,8 mkr eller 0,4 %. Budgetavvikelsena kommer främst från ungdomar och vuxnas lärande och vård och omsorg. Individstöd beräknas ha en positiv avvikelse tack vare intäkter från flyktingmottagandet som beräknas ge ett överskott. Detaljer från verksamheterna framgår av respektive verksamhets rapport.

Skatteintäkterna beräknas bli något lägre än budgeterat (slutavräkningen i december ger det definitiva utfallet) och de generella statsbidrag beräknas bli något lägre pga prognosen för fastighetsavgiften. I de generella statsbidrag ligger den intäkt som kommunen fick i december 2015, ”extra bidrag för flyktingmottagandet”, som för 2016 innebär 30 mkr mera i intäkt. Bidraget är budgeterat under generella statsbidrag och verksamheterna har sammanlagt fått en ramförstärkning med 20 mkr för 2016.

Verksamhetens nettokostnader under perioden är 406 mkr, en ökning med 4,4 mkr (1,2 %) jämfört med samma period i förra året. Skatteintäkter och generella statsbidrag är under perioden 411 mkr, en ökning med 32,1 mkr eller 7,8 procent mot föregående period. Redovisningen avser utbetalda preliminära skatte- och bidragsintäkter under perioden. I delårsrapporten har även preliminär slutavräkning beräknats och periodiserats till -2,8 mkr.

Verksamhetens nettokostnader har ökat med 1 % från 2015 vilket är långsammare takt än tidigare. Både intäkt- och kostnadssidan har ökat med 5-6 procent medan nettokostnaden stannar på relativt låga 1%. Större intäkter i form av statsbidrag från regeringen och ersättningar från Migrationsverket än tidigare är ger en lägre nettokostnad då inte alla intäkter är förbrukade. Finansnettot under perioden är 0,1 mkr vilket är 1,0 mkr bättre än förra året. Skillnaden är främst återbäringen från Kommuninvest som kommunen fick tack vare att kommunen under 2015 ökade insatsen och en högre borgensavgift tas ut av det kommunala bostadsföretaget än under de första sju månaderna förra året.

Investeringarna under årets 7 första månader är 35 mkr (13 mkr 31/7 2015). De största investeringarna är renovering av Skäggebergsskolan, Svensby skola och internatet på Södra Viken. Prognosen för investeringarna för helåret är att 73 mkr kommer att förbrukas till årets slut mot budgeterade 90 mkr.



Enligt balansräkningen har det egna kapitalet under årets sju första månader ökat med 37 mkr och är 365 mkr. Från årsskiftet har rörelsekapitalet förbättrats med 20,4 mkr men är negativt, -38,6 mkr. I förhållande till delårsrapporten 2015 har rörelsekapitalet förbättrats med 16 mkr. Kommunens likvida medel är vid periodens utgång 50 mkr, 42 mkr mer än vid motsvarande tidpunkt föregående år. Soliditeten har sedan årsskiftet förbättrats med 6 procentenheter till 57 procent. I förhållande till föregående delårsrapport är soliditeten 1 procentenhet lägre. Kommunens långfristiga låneskuld är vid periodslutet 100 mkr. Det är 7 mkr lägre än vid årsskiftet. Förändringen av pensionsskulden har beräknats utifrån prognos från KPA, från juli 2016.

De kommunägda företagen

Under 2016 såldes det kommunala bolaget Sunne Turism AB till Grönklittsgruppen.

Sunne Bostads AB redovisar ett resultat för perioden på -0,7 mkr. Helårsprognosen för företaget pekar dock mot ett positivt resultat på 0,7 mkr. Fler vakanser i studentboendena har inneburit mindre intäkter som påverakt resultatet negativt.

Rottneros Park Trädgård AB redovisar ett positivt periodresultat på 0,2 mkr. Sommaren 2016 har parken haft 3000 fler besökare sommaren 2016 än under 2015 vilket är positivt. Bolaget beräknar ett noll resultat till årets slut.

Uppföljning av finansiella mål för god ekonomisk hushållning

I budgetprocessen för året har kommunfullmäktige beslutat om följande kortsiktiga mål för resultatet på helårsbasis: 2,1 % av skatteintäkter och generella statsbidrag. Målet reviderades i samband med att budgeten justerades av Kommunfullmäktige i februari. Måluppfyllelse enligt helårsprognos: 2,2 % För investeringsnivån har kommunfullmäktige beslutat om följande kortfristiga mål för år 2016: 60 % av investeringarna ska finansieras med egna medel.).

Prognosen är att summan av årets resultat och avskrivningar är lägre än nettoinvesteringarna. Alltså räcker inte de "egna" pengarna till att finansiera samtliga investeringar. Måluppfyllelsen beräknas i helårsprognosen bli 71 %.

Målsättningen för soliditeten är 55 % och den beräknas i helårsprognosen bli 57 % - målet uppnås.

Uppföljning av verksamhetsmål för god ekonomisk hushållning

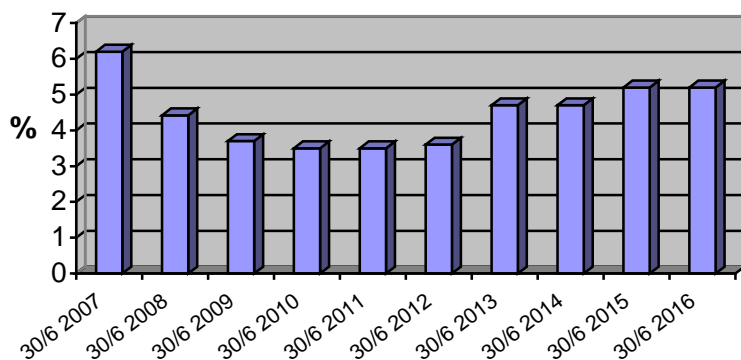
LIVSKVALITET					
I sagolika Sunne är det nära mellan människor och vi värdesätter och välkomnar varandras olikheter					
Fokusmål	Indikator/mät metod	Mål	Sunnes resultat	Mål-uppfyllelse	Trend
		2016	2016-07-31		
Invånarantalet ökar	SCB	13 149	13 244	●	↗
HÅLLBAR KOMMUN					
I Sunne pågår ett samtal som gör att varje generation tar sitt ansvar så att vi växer varsamt ur ekonomisk, social och ekologisk synvinkel					
Fokusmål	Indikator/mät metod	Mål	Sunnes resultat	Mål-uppfyllelse	Trend
		2016	2016-07-31		
Invånarnas hälsa förbättras både fysiskt och psykiskt	Antal utbetalda heldagar med sjukpenning och arbetskaresjukpenning per registrerad i åldrarna 16-64 år	Bättre än snittet i nätverket	Detta mått finns bara på helår		
LIVSLÅNGT LÄRANDE					
Sunne öppnar upp mot omvärlden genom ett livslångt lärande där alla har möjlighet att nå sin fulla potential					
Fokusmål	Indikator/mät metod	Mål	Sunnes resultat	Mål-uppfyllelse	Trend
		2016	2016-07-31		
Alla elever går ur skolan med godkända betyg	Meritvärde åk 9	Minst i nivå med riket	Finns ingen officiell statistik för vt16 ännu		
NÄRINGS LIV OCH ARBETE					
I Sunne finns de bästa förutsättningarna för ett brett näringsliv och en växande arbetsmarknad					
Fokusmål	Indikator/mät metod	Mål	Sunnes resultat	Mål-uppfyllelse	Trend
		2016	2016-07-31		
Fler får jobb i Sunne	Sysselsättnings tal, andel sysselsatta	Bättre än snittet i Värmland	96 %	●	↗

Väsentliga personalförhållanden

Personalkostnaderna inkl. pensionskostnader är 376 mkr och har ökat med 10,6 procent i förhållande till läget i juli 2015.

Årsarbetare	2014-01-01- -2014-07-31	2015-01-01- -2015-07-31	2016-01-01- -2016-07-31
Gemensam verksamhet	134	146	150
Infrastruktur, skydd och näringsliv	21	19	16
Räddningstjänst	5	4	4
Förskoleverksamhet o skolbarnomsorg	142	142	150
Grundskola inkl. särskola	186	186	195
Gymnasieskola inkl. kommunal vuxenutbildning och övrig utbildning	107	107	110
Kultur	17	19	18
Fritid	10	13	13
Gemensam adm för pedagogisk verksamhet	10	2	3
Individ och familjeomsorg	15	14	16
Insatser enl. LSS och SFB	134	136	137
Vård o Omsorg inkl. psykiatri	355	358	366
Kontaktpersoner	2	2	2
Gemensam adm för Vård och omsorg	24	22	19
Miljö- o hälsoskydd	7	8	7
Särskilt riktade insatser	64	64	81
Summa	1 233	1 241	1 287

Total sjukfrånvaro



	2012-06-30	2013-06-30	2014-06-30	2015-06-30	2016-06-30
Sjukfrånvaro	3,6 %	4,7 %	4,7 %	5,2 %	5,2 %
Antalet långtidssjukskrivna (mer än 90 dagar)	38	26	20	23	29
Antal personer utan sjukfrånvaro (månadsanställda)	-	622	618	699	756
Antal personer utan sjukfrånvaro (månadsanställda) , %					50,7 %
Andel av den totala sjukfrånvaron som varit mer än 60 dagar	38,1 %	37,3 %	34,3 %	37,3 %	40,9 %

För respektive kön var sjukfrånvaron i förhållande till den sammanlagda ordinarie arbetstiden:

	2012-06-30	2013-06-30	2014-06-30	2015-06-30	2016-06-30
Kvinnor	4,7 %	4,9 %	5,2 %	5,9 %	5,6 %
Män	3,5 %	4,1 %	3,2 %	2,9 %	4,0 %

För respektive åldersgrupp var sjukfrånvaron i förhållande till den sammanlagda ordinarie arbetstiden:

	2012-06-30	2013-06-30	2014-06-30	2015-06-30	2016-06-30
29 år och yngre	1,9 %	1,7 %	2,5 %	3,3 %	3,6 %
30-49 år	3,8 %	4,5 %	4,0 %	4,7 %	4,3 %
50 år och äldre	5,6 %	5,6 %	5,8 %	6,1 %	6,5 %

Framtidsbedömning

Attraktiva boendemiljöer är en av de mest centrala områdena i kommunens fysiska planering. Det ses som en grundläggande byggsten för att skapa en positiv befolkningsutveckling – som i sig är en garant för en långsiktigt hållbar utveckling. Arbetet med detaljplaner har haft ett högt tempo under första halvåret där antagna eller på väg mot antagande detaljplaner i år är

- Järnvägsparken, Detaljplan för Sundsvik 8:4, 8:5 m fl. ”Kv. Norr om Järnvägsparken”,(Antagen)
- Nilsson-tomten, Detaljplan för Sundsvik 1:27 m fl. ”Hotell Nilsson-tomten”. (Antagen)
- Fd Köpmangården, Detaljplan för Leran 3:148 m fl. ”Köpmangården”,
- Brårud, Detaljplan för Brårud 3:92 m fl. ”Studentlägenheter på Brårud”,
- Allegården, Detaljplan för Skäggeberg 11:12 m fl. ”Allégården”
- Eurasia, Detaljplan för Sundsvik 1:69, 1:49 m fl. ”Mejeriängen”

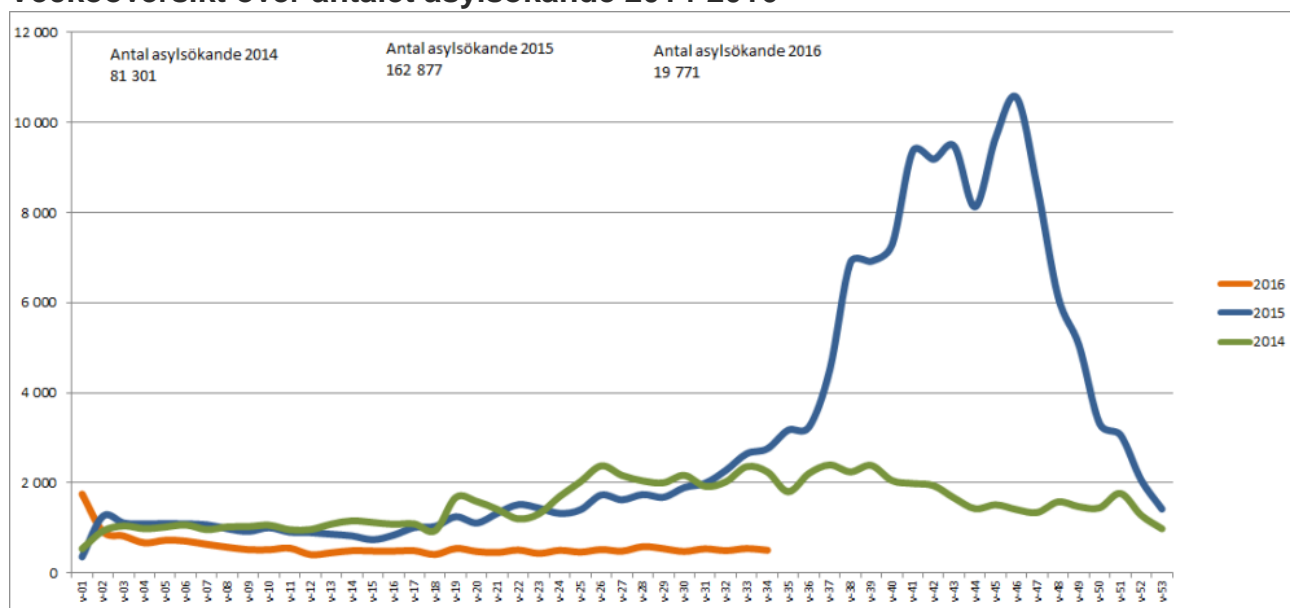
2003 tog Kommunfullmäktige beslut om att kommunen ska betala av ansvarsförbindelsen, de pensioner som är intjänade före 1998 och som inte ingår som en skuld i balansräkningen. Beslutet var att under tio år årligen betala 5 mkr, totalt 50 mkr, för att minska de årliga kostnaderna i framtiden. I och med inbetalningar som gjordes under 2015 så har kommunen följt planen togs av Kommunfullmäktige 2003 och därmed nått målet. Det finns inga budgeterade medel för fortsatt inlösen av ansvarsförbindelse för 2016 och frågan om eventuell fortsatt inlösen tas upp i samband med bokslut.

Under budgetprocessen har verksamheten fått i uppdrag att långsiktigt se på hur verksamheten skulle kunna se ut med 4 stycken f-6 skolor, två stycken f-6 skolor alternativt göra om några skolor till f-3 skolor. Verksamheten ska också se över om det går att samordna mera inom gymnasieskolan.

Inom investeringsverksamheten är det främst boende för äldre, både seniorboende och gruppboende som behöver ses över och planeras för.

Antalet asylsökande har minskat drastiskt jämfört med den prognos migrationsverket lämnade första kvartalet 2016, se nedan hur utvecklingen varit 2014-2016. Sunne kommun måste se över antalet platser på HVB-hem och i familjehem och anpassa till behovet. Boendeform i egen lägenhet kommer att behövas då många av de asylsökande fyller 18 år under 2016-2017.

Veckoöversikt över antalet asylsökande 2014-2016



Förebyggande åtgärder för att underlätta integrationen.

- Sunne har beviljats projektmedel från AMIF för projektet Connecting people 1/6 2016 – 31/12 2018 Connecting people är ett projekt för att skapa en effektiv modell för att ta tillvara på de kompetenser som finns hos asylsökande som kommer till Sverige i nuvarande flyktingvåg. Kompetenskartläggning, verktyg för att lära sig svenska direkt, mötesplatser för nätverkande, rådgivningar och startaföretagskurser ska leda till kortare tider/färre insatser i etableringsfasen. Syftet är att skapa replikerbara modeller som kan användas lokalt, regionalt, nationellt och transnationellt samt generellt vid integrationsarbete.
- Integrationsenheten driver ett integrationsprojekt, Värmlandsmodellen, för att underlätta etablering av nyanlända i samhället som beviljats uppehållstillstånd.

Migrationsverket driver med hjälp av leverantörer många tillfälliga asylboenden. Just nu finns det många lediga platser i boendesystemet. Migrationsverket lämnar flera tillfälliga asylboenden, för att anpassa boendekapacitet till det aktuella behovet.

I Sunne kommun finns tre anläggningar där det totalt bor 354 personer som nyligen har stängt:

- Rottneros Vårdshus, 128 platser
- Solbacka, 45 platser
- Frykenstrand, 233 platser

Regeringen skjuter fram införandet av ett nytt ersättningssystem i mottagandet av ensamkommande barn och unga till juli nästa år. Detta innebär att Sunne kommun måste starta ett omställningsarbete för våra egna HVB-hem inför de sjunkande intäkterna och minskade behov av platser för ensamkommande barn.

Det nya förslaget innebär förändrad ansvarsfördelning, samt minskad ersättningsnivå till kommunerna, för mottagandet av ensamkommande barn. Ersättningen för mottagandet av ensamkommande barn och ungdomar kommer enligt förslaget i större utsträckning än idag utgöras av schabloner. Grundorsakerna till förslaget är att dämpa kostnadsutvecklingen, förenkla regelverket och minska administrationen.

I regeringens förslag till nytt ersättningssystem ska ersättningen till kommuner som tar emot ensamkommande barn och unga i ett HVB-hem sänkas från 1 900 kr per barn och dygn till 1 350 kronor per barn och dygn.

Ersättningar för utredningar, godmanskap, tolk m m kommer i regeringens förslag att vara ett fast belopp, 52 000 kr, som vi bedömer inte kommer att täcka våra kostnader.

Näringslivsenheten utreder hur den framtida turistbyråverksamheten skall bedrivas och kommer med ett förslag som skall gälla från och med 1 januari 2017.

Från och med 1 september är Gunilla Ingemyr (C) kommunstyrelsens ordförande och Tobias Eriksson (S) är oppositionsråd och kommunstyrelsens 2:e vice ordförande. Övriga val sker på kommunstyrelsens möte 13 september.

RESULTATRÄKNING
DELÅRSRAPPORT

Sammandrag, tkr

		160731	<i>Helårs- prognos</i>	150731
Verksamhetens intäkter	(not 1)	176 859	272 092	134 615
Varav jämförelsestörande intäkt		2 402	2 402	0
Verksamhetens kostnader	(not 1)	-563 725	-979 940	-517 128
Avskrivningar	(not 2)	-18 925	-35 000	-18 879
Verksamhetens nettokostnader		-405 791	-742 848	-401 392
Skatteintäkter	(not 3)	304 989	523 205	297 557
Kommunalekonomisk utjämning	(not 4)	138 393	236 877	113 771
Finansiella intäkter		1 074	1 514	256
Finansiella kostnader		-1 044	-2 300	-1 173
Resultat före extraordinära poster		37 621	16 448	9 019
Extraordinära intäkter		0	0	0
Extraordinära kostnader		0	0	0
Årets/periodens resultat		37 621	16 448	9 019
<u>Nyckeltal</u>				
Verksamhetens nettokostnader/ skatteintäkter och generella statsbidrag		91,5%		97,6%
Verksamhetens nettokostnader (exkl avskrivningar)/ skatteintäkter och generella statsbidrag		87,3%		93,0%
Finansnetto, tkr		30		-917
Resultat före extraordinära poster/ skatteintäkter och generella statsbidrag		8,5%		2,2%
Årets resultat/ skatteintäkter och statsbidrag		8,5%		2,2%

**BALANSRÄKNING
DELÅRSRAPPORT**

Sammandrag, tkr

	160731	150731	151231
TILLGÅNGAR			
<u>Anläggningstillgångar</u>			
Fastigheter och anläggningar	472 599	469 782	466 728
Maskiner och inventarier	29 151	30 054	30 205
Finansiella anläggningstillgångar	18 754	11 009	16 135
S:a anläggningstillgångar	520 504	510 845	513 068
<u>Omsättningstillgångar</u>			
Förråd	5 423	2 557	2 623
Fordringar	58 325	47 026	63 004
Kortfristiga placeringar	0	0	0
Kassa och bank	49 993	7 631	59 472
S:a omsättningstillgångar	113 740	57 214	125 099
SUMMA TILLGÅNGAR	634 244	568 059	638 167
EGET KAPITAL, AVSÄTTNINGAR OCH SKULDER			
Eget kapital	364 645	328 595	327 024
<i>därav periodens resultat</i>	<i>(37 620)</i>	<i>(9 019)</i>	<i>(9 505)</i>
<u>Avsättningar</u>			
Avsättningar för pensioner	15 157	18 301	17 440
Andra avsättningar	2 099	2 699	2 599
S:a avsättningar	17 256	21 000	20 039
<u>Skulder</u>			
Långfristiga skulder	100 000	107 000	107 000
Kortfristiga skulder (not 5)	152 343	111 464	184 104
S:a skulder	252 343	218 464	291 104
SUMMA EGET KAPITAL AVSÄTTNINGAR OCH SKULDER	634 244	568 059	638 167
STÄLLDA PANTER OCH ANSVARSFÖRBINDELSER			
Borgensåtagande	215 991	221 780	222 540
Pensionsförpliktelser enl äldre ordning	260 232	269 109	264 241
Beviljad checkkredit	70 000	70 000	70 000
EKONOMISKA ENGAGEMANG SOM INTE REDOVISAS I BALANSRÄKNINGEN			
Operationella leasingavtal	110 282	111 940	110 282
<u>Nyckeltal</u>			
Soliditet	57%	58%	51%
Årets resulta/eget kapital	10,3%	2,8%	2,9%
Skuldsättningsgrad	43%	42%	49%
Kassalikviditet	0,71	0,49	0,67
Balanslikviditet	0,75	0,51	0,68
Rörelsekapital	-38 603	-54 250	-59 005

KASSAFLÖDESANALYS

Sammandrag, tkr

	160731	150731	151231
Den löpande verksamheten			
Resultat efter finansiella poster	37 621	9 019	9 505
Justering för poster som inte ingår i kassaflödet			-2 058
Avskrivningar	18 925	18 879	35 563
Avsättningar till pensionsskuld mm	-2 783	-4 113	-5 074
Kassaflöde från den löpande verksamheten före förändring av rörelsekapital	53 763	23 784	37 936
(not 6)			
Kassaflöde från förändringar i rörelsekapitalet			
Ökning(-)Minskning(+) av förråd	-2 800	58	-7
Ökning(-)Minskning(+) av rörelsefordringar	4 680	13 429	-2 549
Ökning(+)Minskning(-) av rörelsskulder	-31 760	-30 069	42 571
I Kassaflöde från den löpande verksamheten	23 882	7 203	77 952
Investeringsverksamheten			
Förvärv av materiella anläggningstillgångar	-31 991	-13 462	-26 449
Försäljning av materiella anl. tillgångar	8 248	770	0
(not 7)			
Förvärv av finansiella tillgångar	-3 500	0	-4 235
Försäljning av finansiella tillgångar	850	0	60
II Kassaflöde från investeringsverksamheten	-26 394	-12 692	-30 624
Finansieringsverksamheten			
Utlåning			
Utlåning/Ökning av långfristiga fordringar	32	-800	-1 774
Återbetalning/minskning av långfristiga fordringar	0	0	0
Upplåning			
Långfristig upplåning	-7 000	0	0
III Kassaflöde från finansieringsverksamheten	-6 968	-800	-1 774
Förändring av likvida medel (I+II+III)	-9 480	-6 288	45 554
<i>Likvida medel vid årets början</i>	<i>59 472</i>	<i>13 919</i>	<i>13 919</i>
<i>Likvida medel vid periodens slut</i>	<i>49 992</i>	<i>7 631</i>	<i>59 472</i>

DRIFTREDOVISNING
DELÅRSRAPPORT
Per verksamhetsområde, tkr

Verksamhet	160731			Helårsprognos 2016			150731		
	Kostnader	Intäkter	Netto	Kostnader	Intäkter	Netto	Kostnader	Intäkter	Netto
Gemensam kommunadm.	-106 226	86 729	-19 497	-188 484	148 828	-39 657	-104 473	85 643	-18 829
Politisk verksamhet	-8 659	1 801	-6 858	-11 695	1 809	-9 886	-6 428	527	-5 901
Infrastruktur och skydd	-35 326	9 929	-25 396	-60 243	14 298	-45 945	-34 696	9 251	-25 444
Fritid och kultur	-19 485	2 274	-17 211	-34 774	3 547	-31 227	-20 521	1 965	-18 555
Pedagogisk verksamhet	-220 951	52 036	-168 915	-397 592	87 660	-309 933	-208 834	42 615	-166 219
Vård och omsorg	-206 380	38 345	-168 035	-352 896	65 574	-287 322	-192 217	34 939	-157 277
Särskilt riktade insatser	-33 155	42 825	9 671	-94 950	95 483	533	-29 502	29 820	319
Affärsverksamhet	-32 451	27 267	-5 184	-57 901	46 295	-11 607	-33 449	26 232	-7 217
S u m m a	-662 632	261 206	-401 426	-1 198 536	463 492	-735 044	-630 119	230 994	-399 126

Verksamhetsområde

Kommunchef	-17 674	1 145	-16 528	-30 296	1 177	-29 119	-16 524	143	-16 381
Verksamhetsstöd och kommunikation	-29 271	8 451	-20 820	-49 811	10 855	-38 956	-26 338	7 322	-19 016
Teknik och kost	-119 946	111 191	-8 755	-213 273	194 201	-19 072	-124 645	111 413	-13 232
Barns lärande	-114 507	16 528	-97 979	-200 731	22 403	-178 327	-105 680	10 232	-95 448
Ungdomar och vuxnas lärande	-99 677	35 473	-64 205	-184 222	64 570	-119 652	-97 239	32 348	-64 891
Individstöd	-124 440	65 374	-59 066	-244 658	131 883	-112 775	-108 455	48 980	-59 475
Vård och omsorg	-125 742	18 069	-107 673	-218 797	31 653	-187 144	-121 041	16 754	-104 287
Samhällsbyggnad och säkerhet	-31 102	4 975	-26 127	-56 051	6 749	-49 302	-30 093	3 802	-26 292
Kommunrevisionen	-273	0	-273	-10	0	-10	-105	0	-105
Valnämnden	0	0	0	-687	0	-687	0	0	0
S u m m a	-662 632	261 206	-401 426	-1 198 536	463 492	-735 044	-630 119	230 994	-399 126
B u d g e t	-692 147	265 017	-427 130	-1 186 495	454 272	-732 223	-628 405	226 594	-401 811
A v v i k e l s e	29 515	-3 811	25 704	-12 041	9 220	-2 821	-1 714	4 400	2 685

INVESTERINGSREDOVISNING
DELÅRSRAPPORT
Per verksamhetsområde, tkr

Verksamhet	160731			Helårsprognos 2016			150731		
	Utgifter	Inkomster	Netto	Utgifter	Inkomster	Netto	Utgifter	Inkomster	Netto
Gemensamma lokaler/verks.h	8 549	0	8 549	15 683	0	15 683	-6 456	0	-6 456
Infrastruktur och skydd	1 872	0	1 872	5 249	0	5 249	-2 137	0	-2 137
Fritid och kultur	1 145	0	1 145	1 647	0	1 647	-44	0	-44
Pedagogisk verksamhet	23 054	-66	22 988	44 482	-66	44 416	-2 298	0	-2 298
Vård och omsorg	179	0	179	1 760	0	1 760	-385	0	-385
Affärsverksamhet	554	0	554	3 356	0	3 356	-1 373	0	-1 373
Särskilt inriktade insatser	204	0	204	400	0	400	0	0	0
Summa	35 557	-66	35 491	72 577	-66	72 511	-12 692	0	-12 692

Spec av större projekt	Budget 2016	Redovisning 160731	Helårsprognos 2016	Avvikelse Budget 16 Helårsprognos 16
Utgifter				
Sunne Södra Åmberg 1:10	1 400	1 400	1 400	0
Sunne Bostads AB	3 500	3 500	3 500	0
Bro över Lerälven	2 500	0	825	-1 675
Energiinvesteringar	1 967	534	1 967	0
Gator o vägar 2016	2 000	442	2 000	0
Va utbyggnad överföringsledning	1 100	159	600	-500
Ombyggnad Prästbols kök	1 050	219	1 050	0
Pannbyte Bäckalund	1 000	0	1 000	0
Kretsloppshuset	1 810	0	0	-1 810
Undehåll fastighet 2016	1 000	0	500	-500
Takbyte 2016	1 800	602	1 800	0
Förskola	4 000	0	4 000	0
Internat Södra Viken	5 500	969	5 500	0
Åtgärder kring Fryksdalsbanan	2 000	142	442	-1 558
Medfinansiering Fryksdalsbanan	6 250	0	0	-6 250
Centrumplanering	2 610	83	400	-2 210
Svensby skola	1 426	1 151	1 426	0
Renovering Skäggeberg	31 190	20 047	31 190	0

Noter till resultaträkningen

(not 1) Justering av interna poster mellan finansförvaltningen och nämnderna samt interna poster mellan nämnderna enligt nedanstående uppställning

	160731	150731
Verksamhetens intäkter		
Försäljningsmedel	9 763	10 700
Avgifter och ersättningar	35 289	32 291
Hyror och arrenden	14 038	13 705
Bidrag	92 701	54 907
Försäljning av verksamheter och entreprenader	22 395	21 686
Övriga intäkter	2 672	1 325
Summa externa intäkter	176 859	134 615
<i>därav reavinster</i>	<i>2 402</i>	<i>770</i>
Verksamhetens kostnader		
Personalkostnader	-376 129	-339 620
<i>Varav pensionskostnader inkl. löneskatt</i>	<i>-25 835</i>	<i>-24 625</i>
<i>därav förändring av pensionsavsättning inkl. löneskatt</i>	<i>1 576</i>	<i>2 491</i>
<i>årets intjänande av avgiftsbestämd del</i>	<i>-12 709</i>	<i>-11 594</i>
<i>pensionsutbetalningar</i>	<i>-6 573</i>	<i>-6 877</i>
<i>pensionsförsäkringsavgifter</i>	<i>-2 446</i>	<i>-2 585</i>
<i>förvaltningsavgifter</i>	<i>-119</i>	<i>-142</i>
<i>Löneskatt</i>	<i>-5 298</i>	<i>-5 534</i>
Bidrag och transfereringar	-24 556	-23 551
Entreprenader och köp av verksamhet	-47 345	-41 981
Lokal- och markhyror	-13 028	-11 879
Material,tjänster och övriga verksamhetskostnader	-102 667	-100 098
Summa externa kostnader	-563 725	-517 128

(not 2) Avskrivningsbeloppet har beräknats med utgångspunkt från genomförda investeringar t o m juli, proportionerat på helårsbasis

(not 3)	Prel skatteintäkter mm	307 752	297 864
	Slutavräkning	-2 763	-307
	Summa	304 989	297 557

(not 4)	Inkomstutjämning	101 740	90 690
	Strukturbidrag	0	794
	Kostnadsutjämning	1 111	4 437
	Regleringsavg	-264	-296
	Bidrag LSS-utjämning	3 471	3 856
	Fastighetsavgift	14 551	14 290
	Extra anslag flyktingsituationen	17 785	0
	Summa	138 393	113 771

Noter till balansräkningen

	160731	150731
(not 5) Kortfristiga skulder	0	0
Leverantörsskulder	15 502	12 797
Moms o punktskatter	0	0
Personalens skatter o avg	10 427	9 912
Upplupna semesterlöner	42 421	36 230
Lagstadg o avtalsenliga avg. Särsk.löneavg. Särsk.löneavg. Särsk.löneavg	13 253	12 104
Upplupna räntekostnader	170	342
Upplupna pensionskostnader	11 758	11 020
Förutbetalda skatteintäkter	2 252	521
Övriga interimsskulder	48 137	20 976
Upplupna löner	8 422	7 562
Summa	152 343	111 464

Noter till kassaflödesanalysen

(not 6) Periodens resultat	37 621	9 019
Avskrivningar	18 925	18 879
Förändring av pensionsskuld mm	-2 783	-4 113
Likviditetpåverkande resultat	53 763	23 784
(not 7) Div fastigheter o inventarier	1 050	770

SÄRREDOVISNING VA-VERKSAMHETEN

Tkr

		160731	150731	151231
RESULTATRÄKNING				
Verksamhetens intäkter	(not 1)	14 825	13 998	25 551
Verksamhetens kostnader	(not 2 och 3)	-11 220	-12 688	-21 004
Avskrivningar	(not 4)	-1 794	-1 717	-3 011
Verksamhetens nettokostnad		1 811	-407	1 535
Finansiella intäkter	(not 5)	0	0	0
Finansiella kostnader	(not 6)	-850	-934	-1 545
Extraordinära kostnader		0	0	0
Periodresultat		961	-1 341	-10
BALANSRÄKNING				
Tillgångar				
Anläggningstillgångar	(not 7)	45 392	43 967	46 346
Omsättningstillgångar	(not 8)	686	799	1 099
Summa Tillgångar		46 078	44 766	47 445
Eget kapital och skulder				
Eget kapital	(not 9)	2 146	-145	1 186
<i>Därav periodens resultat</i>	(not 10)	961	-1 341	-10
Skulder				
Kommunlån		43 932	44 911	46 259
Kortfristiga skulder		0	0	0
<i>Summa skulder</i>		43 932	44 911	46 259
Summa eget kapital och skulder		46 078	44 766	47 445

Verksamhetsberättelse

VA-verksamheten ansvarar för kommunens allmänna vatten- och avloppsanläggningar.

Vattenproduktionen sker vid tolv vattenverk och avloppsrening vid fem reningsverk.

Ledningsnätet omfattar ca 15 mil mark- och sjölagda vatten-, avlopps- och dagvattenledningar samt pumpstationer, tryckstegringsstationer och reservorarer.

Vi har ca 3 000 kunder anslutna till det kommunala vatten- och avloppsnätet. Det finns i kommunen ytterligare ca 3 000 enskilda avloppsanläggningar.

Periodens resultat

Resultatet är på förväntad nivå

Periodens verksamhet

Plan för VA utbyggnad och reviderad VA taxa fastställd

Byte av VA ledningar på Repslagaregatan och Bengstergatan genomfört

Kvalitetsutvärdering

Kvaliteten på levererat vatten för allmän förbrukning från respektive verk har, förutom ett fåtal anmärkningar, uppfyllt Livsmedelsverkets krav.

Avloppsvatten har omhändertagits och renats vid samtliga avloppsreningsverk i enlighet med myndigheternas fastställda krav.

Kommande projekt

Utökat VA nät från Hälsrud mot S Viken påbörjas

Ny VA projektör anställs och kommer in i arbetet

Ytterligare personal och maskiner krävs för att följa utbyggnadsplanen

Uppgradering av driftövervakningssystem och kommunikationsutrustning

NOTER VA VERKSAMHET

	160731	150731	151231
Not 1			
Brukningssavgifter	13 189	12 325	22 516
Anläggningsavgifter	1 508	543	2 230
Ersättning från övriga och andra kommuner	127	1 130	805
Summa	14 825	13 998	25 551
Not 2			
Drift- o underhållskostnader Vattenverk	-2 006	-1 897	-3 353
Drift- o underhållskostnader Vattennät	-311	-1 811	-1 165
Drift- o underhållskostnader Tryckstegring	-78	-96	-175
Drift- o underhållskostnader Avloppsreningsverk	-3 455	-3 327	-6 100
Drift- o underhållskostnader Spillvattennät	-520	-924	-1 102
Drift- o underhållskostnader Dagvattennät	-371	-808	-1 002
Drift- o underhållskostnader Pumpstationer	-544	-712	-1 140
Ny anslutna va-ledningar	-1 516	0	-1 903
Summa	-8 800	-9 575	-15 940
Not 3			
Drift- och underhållspersonal, tidsbaserad fördelning	-1 286	-1 545	-2 386
Handläggning- o administrationskostnader, fördelade	-722	-1 250	-2 160
Övriga drift- och underhållskostnader	-412	-318	-519
Summa	-2 420	-3 113	-5 065
Not 4			
Totalt avskrivningsbelopp enligt kapitaltjänstbilaga	-2 218	-2 141	-3 727
<i>varav belopp som belastar exploateringsverksamheten</i>	424	424	-727
<i>Av det totala anskaffningsbeloppet för det nya reningsverket (70 mkr) har 24 mkr räknats av och belastar istället exploateringsverksamheten.</i>	-1 794	-1 717	-4 454
Vatten- och avloppsreningsverk, avskrivningsprocent: 5-4			
Ledningsnät, avskrivningsprocent: 2			
Not 5			
Det sker ingen mätning av likvidflöden från va-verksamheten			
Not 6			
Den ränta som belastar verksamheten avser internränteberegning på bokförda värden av anläggningstillgångar (2,9 %)			

	160731	150731	151231
Not 7			
Vattenverk, ledningar mm, ingående värde	11 543	7 752	10 559
Årets inköp	852	622	1 501
Årets avskrivningar	-331	-264	-517
Utgående värde	12 063	8 110	11 543
Avloppsreningsverk, ledningar mm, ingående värde	34 803	37 325	37 325
Årets inköp	0	0	0
Årets avskrivningar	-1 474	-1 468	-2 521
Utgående värde	33 329	35 856	34 803
<u>Del av reningsverksprojektet som belastar exploateringsverksamh.</u>			
<i>Ingående värde</i>	<i>16 764</i>	<i>17 491</i>	<i>17 491</i>
<i>Årets avskrivning</i>	<i>-424</i>	<i>-424</i>	<i>-727</i>
Not 8			
Kundfordringar	686	799	1 099
Not 9 -10			
Eget kapital för va-redovisning ingår som en del av kommunens egna kapital			
Resultat från 2013	2 146	-145	1 186
<i>Därav periodens resultat</i>	<i>961</i>	<i>-1 341</i>	<i>-10</i>

Värden för 20150731 är justerade pga byte av redovisningsprincip 20151231

**KONCERNRESULTATRÄKNING
DELÅRSRAPPORT**

Tkr	160731	150731	151231
Verksamhetens intäkter	192 713	166 567	292 884
Verksamhetens kostnader	-572 980	-537 340	-943 196
Avskrivningar	-23 232	-23 646	-42 760
Jämförelse störande poster			0
Verksamhetens nettokostnader	-403 499	-394 418	-693 072
Skatteintäkter	304 989	297 557	510 178
Generella statsbidrag och utjämning	138 393	113 771	198 668
Finansiella intäkter	488	54	273
Finansiella kostnader	-3 450	-3 907	-6 270
Resultat före extraordinära poster	36 921	13 058	9 778
Skattekostnad	0	0	0
Årets förändring av eget kapital	36 921	13 058	9 778

**KONCERNBALANSRÄKNING
DELÅRSRAPPORT**

Tkr	160731	150731	151231
TILLGÅNGAR			
<u>Anläggningstillgångar</u>			
Mark, byggnader o tekn anläggningar	693 969	691 784	684 747
Maskiner och inventarier	37 300	40 952	33 589
Finansiella anläggningstillgångar	11 046	5 418	11 083
Summa anläggningstillgångar	742 315	738 154	729 420
<u>Omsättningstillgångar</u>			
Förråd mm	5 703	3 137	2 996
Fordringar	58 165	47 433	70 995
Kortfristiga placeringar			0
Kassa och bank	52 349	14 318	59 537
Summa omsättningstillgångar	116 216	64 888	133 528
SUMMA TILLGÅNGAR	858 532	803 042	862 948
EGET KAPITAL, AVSÄTTNINGAR OCH SKULDER			
Eget kapital	374 446	345 262	337 525
<i>varav årets resultat</i>	36 921	13 058	9 778
Avsättningar	0	0	
Avsättningar för pensioner mm	17 256	20 489	19 478
Skulder	0	0	
Långfristiga skulder	303 466	311 485	307 518
Kortfristiga skulder	163 363	125 805	198 426
Summa skulder	466 829	437 290	505 944
SUMMA EGET KAPITAL, AVSÄTTNINGAR OCH SKULDER	858 532	803 042	862 948

Panter och ansvarsförbindelser

Fastighetsinteckningar	24 026	24 026	24 026
------------------------	--------	--------	--------

Ansvarsförbindelser

Pensionsförpliktelser	260 232	269 109	264 241
-----------------------	---------	---------	---------

Borgensåtaganden	215 991	221 780	222 540
------------------	---------	---------	---------

<i>därav koncerninterna</i>	<i>199 835</i>	<i>204 987</i>	<i>206 384</i>
-----------------------------	----------------	----------------	----------------

**KASSAFLÖDESANALYS KOMMUNKONCERNEN
DELÅRSRAPPORT**

Tkr	160731	150731	151231
Den löpande verksamheten			
Resultat efter finansiella poster	36 921	13 058	9 778
Justering för poster som inte ingår i kassaflödet	0		
Avskrivningar	23 232	23 646	42 760
Justering avsättning pensioner	-2 222	-4 113	-4 874
Justering för uppskjuten skatt			0
Kassaflöde från den löpande verksamheten före förändring av rörelsekapital	57 931	32 591	47 664
Kassaflöde från förändringar i rörelsekapitalet			
Ökning(-)Minskning(+) av förråd	-2 707	59	200
Ökning(-)Minskning(+) av rörelsefordringar	12 830	13 907	-9 664
Ökning(+)-Minskning(-) av rörelsskulder	-35 063	-29 835	40 733
Justering av rörelsekapitalets förändring			0
I Kassaflöde från den löpande verksamheten	32 991	16 721	78 932
Investeringsverksamheten			
Förvärv av materiella anläggningstillgångar	-44 413	-24 121	-28 136
Försäljning av materiella anl. tillgångar	8 248	700	0
Förvärv av finansiella tillgångar	216	-782	-4 770
Försäljning av finansiella tillgångar			
II Kassaflöde från investeringsverksamheten	-35 949	-24 203	-32 906
Finansieringsverksamheten			
Utlåning			
Utlåning/Ökning av långfristiga fordringar	-179	60	-1 557
Återbetalning/minskning av långfristiga fordringar	0	0	0
Upplåning			
Långfristig upplåning	-4 052	1 931	-2 036
III Kassaflöde från finansieringsverksamheten	-4 231	1 991	-3 593
Förändring av likvida medel (I+II+III)	-7 188	-5 491	42 434
<i>Likvida medel vid årets början</i>	<i>59 537</i>	<i>19 808</i>	<i>17 104</i>
<i>Likvida medel vid periodens slut</i>	<i>52 349</i>	<i>14 318</i>	<i>59 537</i>

Värdena för 2015-07-31 är inte justerade med anledning av försäljning av de kommunala bolagen Svenska Flexografiföretaget AB och Sunne Turism AB.
Svenska Flexografiföretaget AB i dec 2015 och Sunne Turism AB i april 2016



Kommunchef

Kommunchef: Berit Westergren

Ekonomiskt sammandrag Belopp i tkr	DELÅRSRAPPORT 2016-07-31			Avvikelse årsbudget årsprognos 2016-07-31	DELÅRS- RAPPORT 2015-07-31	BOKSLUT 2015
	Årsbudget	Redovisning Tom 160731	Årsprognos			
Driftredovisning						
Intäkter	-100	-1 145	-1 177	1 077	-143	-179
Personalkostnader	10 624	6 230	10 793	-169	5 905	10 603
Övriga kostnader	18 995	11 443	19 503	-508	10 617	17 952
NETTOKOSTNAD	29 519	16 528	29 119	400	16 379	28 376
PERIODBUDGET		17 219				
AVVIK PERIODBUDGET/UTFALL 160731		691				

Driftredovisning per enhet Belopp i tkr	Årsbudget	Redovisning t o m 160731	Årsprognos	Avvikelse årsbudget årsprognos 2016-07-31	DELÅRS- RAPPORT 2015-07-31	BOKSLUT 2015
Kommunledning	8 570	4 926	8 570	0	4 544	8 391
Medfinansiering	770	770	770	0	0	0
Politisk verksamhet	4 241	2 475	4 215	26	2 434	4 026
Övriga årsavgifter	250	136	200	50	79	169
Saneringsfastigheter	173	549	937	-764	488	837
Konsumentvägledning	320	186	320	0	181	310
Turismverksamhet	1 750	181	1 036	714	1 088	1 797
Kulturverksamhet	600	358	607	-7	684	1 100
Färdtjänst	1 614	719	1 397	217	840	1 414
Ideum, lokalunderskott	517	302	517	0	319	543
Kollektivtrafik	10 714	5 926	10 550	164	5 722	9 789
NETTOKOSTNAD	29 519	16 528	29 119	400	16 379	28 376

Investeringsredovisning Belopp i tkr	Nettoinvestering			Avvikelse
	Årsbudget	T o m 160731	Årsprognos	
Medfinansiering Fryksdalsban	6 250	0	0	6 250
Aktiekapital Sunne Bostads AB	3 500	3 500	3 500	0
Utredningsuppdrag	1 000	20	300	700
(varav 400 tkr utredning gemensam fastighetsförvaltning)				0
				0
SUMMA	10 750	3 520	3 800	6 950

Lägesrapport

Här redovisas kostnader för samtliga verksamhetschefer, den politiska verksamheten, turistbyråverksamhet, bidrag till Rottneros Park Trädgård AB, Västana Teater, St. Selma Lagerlöfs litteraturpris, färdtjänst, kollektivtrafik och några övriga gemensamma verksamheter bland annat ersättning till Karlstads kommun som sköter konsumentrådgivningen åt Sunne där en särskild redovisning över rådgivningen lämnas muntligt direkt till kommunstyrelsen.

Sunne Turism AB och framtida turistbyråverksamhet

Den försäljningsprocess som pågått under andra halvåret 2015 är nu avslutad och startade med att en projektgrupp bildades med allmänna utskottet som styrgrupp där uppdraget var att starta en process som syftar till att bredda eller minska ägandet i bolaget för att skapa ett finansiellt starkt bolag som möjliggör investeringar för tillväxt inom besöksnäringen. Sunne Turism AB såldes till Grönklittsgruppen 1 april och skall under 2016 driva turistbyrå på uppdrag av kommunen. Näringslivsenheten har fått i uppdrag att utreda och ta fram ett förslag på hur den framtida turistorganisationen ska se ut i Sunne kommun. Den nya organisationen ska vara på plats 1 januari 2017.

Rottneros park trädgård AB

Avtalet mellan Rottneros park AB och Stiftelsen Greta och Svante Pålssons minne löper ut 2016-12-31 och en genomgång av avtalet har påbörjats mellan ordförande Rottneros park trädgård AB, kommunstyrelsens ordförande, kommunchef och styrelsen för Stiftelsen Greta och Svante Pålssons minne.

Fastighetsförvaltning

Kommunfullmäktige har 2015-09-28 antagit ny bolagsordning och nytt ägardirektiv för Sunne Bostads AB. Det är nu möjligt för bostadsbolaget att

tillgodose kommunens lokalbehov.

Verksamhetschef för teknik och kost och vd Sunne bostads AB ser över organisatoriska former för en samordnad fastighetsförvaltning där Bostadsbolaget ingår. Utredningsförslaget skall presenteras i november 2016. Allmänna utskottet är styrgrupp för projektet och får löpande information.

I samordningsuppdraget ingår utredning gällande:

- Bostadsbolagets övertagande av bostadsfastigheterna Allégården och Uddebo, grundat på en marknadsvärdering.
- att Kvarngatan 6 förs över till Bostadsbolaget, med syfte att på sikt, helt eller delvis, omvandlas till bostadsändamål.
- att utarbeta en lämplig samordningsmodell för organisationsförändringen

Trafikförsörjningsprogrammet

Kollektivtrafikmyndigheten i Värmland har tagit fram ett förslag till Regionalt trafikförsörjningsprogram 2017-2021 för Värmlands län där Sunne kommun har lämnat ett remissvar och även varit delaktig i en arbetsgrupp som Region Värmland tillsatt genom deltagande av Olle Edgren.

Sunne kommun förespråkar alternativet "Utvecklad tågtrafik" vilket avsevärt kommer att

- förbättra tillgängligheten för Sunne kommun och Värmland.
- utvidga arbetsmarknadsområdet vilket förbättrar kommunens attraktivitet och konkurrenskraft.

Sunne kommun är dock av den uppfattningen att en fördjupad ekonomisk analys med ekonomiska konsekvenser bör kunna presenteras av Region Värmland, för att finna en möjlig väg att realisera förslaget om en utvecklad kollektivtrafik i länet inom det ekonomiska utrymme man blir överens om.

Avstämning av verksamhetsmål och verksamhetsutveckling

Verksamhetsmål					
Kvantitativa mål	Indikator/mätmetod	Mål 2016	Sunnes resultat 2016-07-31	Mål-uppfyllelse	Trend
Fyll i prioriterat område					
Väg- tåg-,flyg- och fiberenät förbättras	Antal avgångar på Fryksdalsbanan Sunne-Karlstad, Karlstad- Sunne må-fred med restid ≤ 50 min	6	10	●	↗

Befarade avvikelser

Avvikelserna kommer från driftkostnader på fd Rottneros skola och "Dahlqvisthuset". I budget för 2016 finns inte dessa två objekt budgeterade

eftersom beslut ska tas för hur byggnaderna ska användas eller avvecklas. Fler/längre politiska möten ger en negativ avvikelse

Orsak till avvikelser

Den positiva avvikelsen inom turismverksamhet kommer från reavinst i samband med försäljning av aktier i Sunne Turism AB

Den negativa avvikelsen kommer från

- fler/längre politiska sammanträden för Bildningsutskottet och Kommunstyrelsen än beräknat i budget 2016.
- fastigheter som saknar beslut så att kommunens driftskostnad avvecklas

Åtgärd för att komma till rätta med avvikelser

Beslut angående fastigheterna och återhållsamhet med extra politiska möten

Investeringar

Investeringsprojekten som finns redovisade under kommunchefen är medfinansiering av Fryksdalsbanan som är en tvåårig satsning som Torsby, Kil och Sunne kommuner gör tillsammans med Region Värmland, trafikverket m fl. För att öka

hastigheten på Fryksdalsbanan behöver sträckor av järnvägen svetsas och rätas, plankorsningar behöver stängas och nya mötesspår skapas. Dessutom behöver signalsystem uppdateras. Planen är något förskjutet framåt och arbetet kommer igång under 2017.

Utredningar som pågår är en gemensam fastighetsförvaltning mellan kommunens fastighetsförvaltning och Sunne Bostads AB. Delrapportering gjordes till allmänna utskottet i juni och rapportering kommer att ske fortsatt under hösten.

Tillgänglighet

I alla projekt som verksamhetscheferna är involverade i kommuniceras tillgänglighetsaspekten och alla verksamheter arbetar med att ta fram konkreta handlingsplaner. Vid politiska möten beaktas tillgängligheten så att ingen diskrimineras oavsett funktionshinder.



VERKSAMHETSOMRÅDE

Verksamhetsstöd och kommunikation

Verksamhetschef: Cathrine Larsson

Ekonomiskt sammandrag Belopp i tkr	DELÅRSRAPPORT 2016-07-31			Avvikelse årsbudget årsprognos 2016-07-31	DELÅRS- RAPPORT 2015-07-31	BOKSLUT 2015
	Årsbudget	Redovisning Tom 160731	Årsprognos			
Driftredovisning						
Intäkter	-10 855	-8 449	-10 855	0	-7 292	-12 999
Personalkostnader	23 442	13 279	23 442	0	12 386	22 532
Övriga kostnader	26 369	15 990	26 369	0	13 922	25 631
NETTOKOSTNAD	38 956	20 820	38 956	0	19 017	35 164
PERIODBUDGET		22 724				
AVVIK PERIODBUDGET/UTFALL 160731		1 904				

Driftredovisning per enhet Belopp i tkr	Årsbudget	Redovisning t o m 160731	Årsprognos	Avvikelse årsbudget årsprognos 2016-07-31	DELÅRS- RAPPORT 2015-07-31	BOKSLUT 2015
Gemensam vht	2 830	1 442	2 830	0	1 442	2 547
Personalenheten	7 152	3 601	7 152	0	3 346	6 910
Ekonomienheten	7 950	4 323	7 950	0	3 952	7 240
IT-enheten	8 917	4 923	8 917	0	4 582	7 898
Kansli-enheten	11 307	6 301	11 307	0	5 695	10 570
Extra anslag flyktingsituationen	800	229	800	0	0	0
NETTOKOSTNAD	38 956	20 820	38 956	0	19 017	35 164

Investeringsredovisning Belopp i tkr	Nettoinvestering			Avvikelse
	Årsbudget	T o m 160731	Årsprognos	
Uppgradering ekonomisystem	100	0	100	0
IT-plan	858	964	964	-106
				0
SUMMA	958	964	1 064	-106

Lägesrapport

Under första halvåret har budgetarbetet för 2017 varit i fokus.

Arbetet med kvalitetsledningssystemet har intensifierats under våren, arbetet tar lång tid eftersom utbildade administratörer gör detta inom sitt ordinarie arbete utan extra resurser.

Utvecklingsarbete har genomförts inom kanslienheten och IT-enheten. Inom verksamheten har justeringar i organisationen genomförts.

Tillförordnad IT-chef har rekryterats som IT-chef från 1 juli. Rekrytering pågår efter personalchef och förvaltningssekreterare.

Under våren genomfördes utbildning för alla ledare i arbetsrätt. Ett ledarforum användes till att diskutera digitalisering och hur vi kan förnya vårt arbetssätt.

Arbete med nya riktlinjer för arbetsmiljön pågår. Verksamheten har haft sex verksamhetsråd under våren där dialogen med fackliga representanter varit mycket bra.

Region Värmland har beviljat förstudiemedel, 100 tkr. för utveckling och arbete arbetsgivare/föreningsliv.

Projektgruppen för kontaktcenter har fortsatt sitt arbete genom studiebesök i andra kommuner. Gruppen har nu ett mycket bra material att arbeta utifrån för fortsatt planering.

Utvärdering av arbetsplatsträffar i kommunen är genomförd under våren. Kommentarer utifrån resultatet visar att de flesta vill ha mera dialog och mindre information, att det är positivt med struktur på mötet och att dialogen ska ske med tanke på respekt och professionalism.

Arbetet med införandet av digitalt stöd för nämndadministrationen fortsätter.

En granskning av IT-användning och IT-säkerhet har genomförts under våren av kommunens revisorer.

Licenskostnaden för Officeprogrammen är beräknas öka framöver, för 2016 innebär en ökad kostnad på ca. 400 tkr. Viktigt att denna kostnad kommer med i budget för 2017.

Avstämning av verksamhetsmål och verksamhetsutveckling

Målen för verksamheten mäts en gång per år i samband med bokslut

Tkr	Åtgärden startas	Åtgärden genomförd	Effekt 2016	Effekt 2017
Föreslagna åtgärder				
Summa åtgärder			0	0

Befarade avvikelser

Prognosen efter sju månader visar att verksamheten håller den tilldelade budgetramen.

Investeringar

Investering genomförd för IT-plan.

Intern kontroll

Process: Informationsväg

Kontroll moment: Nya styrdokument når alla medarbetare. Undersökning genomförd genom stickprov på sju enheter, 65 medarbetare.

Resultat:

Styrdokument	Kunskap om innehåll	Känner till	Aldrig hört
Ledar- och medarbetarpolicy	13%	40%	47%
Kommunstrategin	21%	49%	30%
Riktlinjer om mutor och jäv	29%	33%	38%

Åtgärder: Arbeta fram en process för implementering av gällande och nya styrdokument

Process: Medarbetarsamtal

Kontroll moment: Alla medarbetare har medarbetarsamtal

Resultat: Under våren genomfördes medarbetarsamtal med alla medarbetare inom verksamheten

Åtgärder: Inga

Tillgänglighet

Handlingsplan för tillgänglighet är upprättad och arbete utifrån den pågår.



VERKSAMHETSOMRÅDE Teknik och Kost

Verksamhetschef: Tf Leif Jansson

Ekonomiskt sammandrag Belopp i tkr	DELÅRSRAPPORT 2016-07-31			Avvikelse årsbudget årsprognos 2016-07-31	DELÅRS- RAPPORT 2015-07-31	BOKSLUT 2015
	Årsbudget	Redovisning Tom 160731	Årsprognos			
Driftredovisning						
Intäkter	-192 408	-111 191	-194 201	1 793	-111 466	-197 552
Personalkostnader	46 773	27 288	47 073	-300	26 832	46 446
Övriga kostnader	164 400	92 658	166 200	-1 800	97 812	167 038
NETTOKOSTNAD	18 765	8 755	19 072	-307	13 178	15 932
PERIODBUDGET		10 670				
AVVIK PERIODBUDGET/UTFALL 160731		1 915				

Driftredovisning per enhet Belopp i tkr	Årsbudget	Redovisning t o m 160731	Årsprognos	Avvikelse årsbudget årsprognos 2016-07-31	DELÅRS- RAPPORT 2015-07-31	BOKSLUT 2015
Gemensam vh	9 713	2 561	10 013	-300	-2 298	-3 886
Teknisk service	-2 534	-3 865	-2 534	0	-39 611	-68 222
Fastighet och anläggning	-13 505	2 665	-13 548	43	43 491	71 575
Gata Park	20 587	9 460	20 587	0	13 849	19 662
Vatten och avlopp	-645	-1 384	-645	0	-2 368	-4 962
Avfall och återvinning	-645	-555	-645	0	-376	258
El enheten	6 309	1 478	6 359	-50	1 503	2 432
Kostenheten	-815	-1 605	-815	0	-1 012	-925
Extra anslag flyktingsituation	300	0	300	0		
NETTOKOSTNAD	18 765	8 755	19 072	-307	13 178	15 932

Investeringsredovisning Belopp i tkr	Nettoinvestering			Avvikelse
	Årsbudget	T o m 160731	Årsprognos	
Sunne Södra Åmberg 1:10	1 400	1 400	1 400	0
Omklädning Holmby	163	0	163	0
Bro över Lerälven	2 500	0	825	1 675
Energiinvesteringar	1 967	534	1 967	0
VA-utbygg överföringsled	1 100	0	600	500
Förerenad mark Lysvik Ris	500	0	250	250
Ombyggnad Prästbols kök	1 050	219	1 050	0
Gator och vägar 2016	2 000	442	2 000	0
Asfaltering 2016	1 000	61	1 000	0
VA-utbygg Hälsrud SV	650	159	650	0
Strategisk VA-plan	500	391	500	0
Larm egen regi	752	113	410	342
Renovering Sunne Sundsberg	885	875	885	0
Pannbyte Bäckalund	1 000	0	1 000	0
Kretsloppshuset	1 810	0	0	1 810
Arbetsområde ismaskin	560	0	0	560
Underhåll fastigheter 2016	1 000	0	500	500
Fastigheter takbyte	1 800	602	1 800	0
Utredning Öjervols vatten	300	0	250	50
VA Larmöverföring	500	0	300	200
Kvicksilverutbyte	335	9	335	0
Åtgärdre kring Frykdsalsbanab	2 000	142	442	1 558
Centrumplanering	2 610	83	400	2 210
VA lednidng vår-sommarvägen	393	302	393	0
Inventarier kök	900	283	900	0
Tekniska maskiner	300	0	300	0
GIS	150	0	150	0
				0
SUMMA	28 125	5 615	18 470	9 655

Lägesrapport

Det är ett stort tryck på arbetet med investeringsprojekt och utredningar kopplade till investeringar för verksamhetsområdet. Även utredningen om samordnad fastighetsförvaltning kräver mycket tid. Försäljning av Kolsnäs Camping har genomförts.

Ansökan om investeringsmedel för kretsloppspark till Länsstyrelsen Värmland/Naturvårdsverket beviljades inte. För första halvåret har vi mottagit 384 ton mer kärl- och säckavfall än förra året vilket medfört en ökad kostnad på cirka 200 000 kr. Totalen för avfallsenheten är dock enligt budget. Byggnation av vatten och avloppsledning till S:a Viken pågår.

Verksamhetsmål

Verksamhetsmål					
Kvantitativa mål	Indikator/mätmetod	Mål 2016	Sunnes resultat 2016-07-31	Mål-uppfyllelse	Trend
Hållbar Kommun					
Vi använder våra resurser på ett respektfullt sätt.	Hur effektiv är kommunens hantering och återvinning av hushållsavfall?	31 %	31%*	●	→
	Vad tycker kommuninvånarna om sophämtningen?	81	71	■	↗
Livskvalité					
Medborgarna upplever att gator, belysning är säkra och tillgängliga.	**Medborgarundersökning-Gator och vägar	>57	59	●	↗

*Medborgarenkät, SCB, fråga B8 –Gator och vägar, mäts vartannat år värde på nöjd medborgarindex.

** Senaste mätningen gjordes 2014, nytt värde publiceras i Kolada under september månad.

För att verksamhetsmål ska bli framgångsrika är det viktigt att de är förankrade i enheterna som ska uppfylla målen. Verksamheterna planerar under hösten att ta fram förslag på mål.

Befarade Avvikelser

Kostnader för gatubelysning kommer att bli högre än budget, men inte i så stor utsträckning som tidigare prognos. Kostnader för vinterhållning kan bli högre än planerat, det beror helt på vädret. Kostnader för löner beräknas bli något högre än budgeterat.

Ökade resurser behövs till modernisering och uppdatering av Kartsystem.

Svårigheter att klara av allt underhåll som behöver göras på fastigheter befaras.

Orsaker till avvikelser

Gatubelysningen saknar budget för den belysning som är idag. Ett nytt avtal för el träder i kraft under året vilket har en positiv påverkan på resultatet. Fastighetsenheten har haft en del sjukvakanser under året.

Åtgärd för att komma till rätta med avvikelser

Projekt byte armatur på gatubelysning pågår, som ska minska energianvändning på sikt. En

samordnad fastighetsförvaltning kommer att kunna möte kraven på fastighetsunderhåll bättre.

Investeringar

Hittills har vi förbrukat 5 615 tkr av investeringsmedlen, prognosen är att vi förbrukar 18 470 tkr av de budgeterade 28 125 tkr, en avvikelse på 9 655 tkr.

Det är relativt sett stor avvikelse, den förklaras till största del av några få stora investeringsprojekt som inte kommer att starta eller slutföras under året.

Det finns flera olika skäl till avvikelsen, en anledning är vakanser på personal sidan.

En del projekt behöver mer förarbete än vad som tidigare bedömts.

Processen med igångsättning leder ibland till att starten av investeringar blir försenad vilket gör det svårare att hålla tidsplanen.

Vissa investeringar behöver fasas in med andra beslut och skeenden som inte Kommunen rå över.

Ett exempel är åtgärder kring Fryksdalsbanan, järnvägsövergången behöver åtgärdas, det är inte lämpligt att göra förrän Banverket har fattat vissa beslut.

Kretsloppshuset har inte påbörjats, där väntar vi på besked om Klarälvdalens Folkhögskola vill hyra byggnaden.

VA sidan har ganska mycket aktiviteter som påverkar deras investeringar. De har under våren rekryterat personal och det pågår även nya rekryteringar. VA är mer bemannade nu än tidigare. Beroende på hur snabb infasning av ny personal sker kommer investeringsmedel att förbrukas. Totalt på VA sidan prognosticeras upparbetade kostnader på investering till 2 943 tkr (plus 1 000 tkr mot budget).

Intern kontroll

Mycket intern kontrolls arbete görs i kontinuerligt. I samband med månadsrapporter, tertialrapport och delårsrapport görs mer noggrannare ekonomisk a kontroller. I omorganisationsarbetet genomlyses ständigt vilka kostnader som hör till vad och vilken verksamhet. Metoden ger oss information om synergieffekter och hur effektiviseringar kan göras.



VERKSAMHETSOMRÅDE
Barns lärande

Verksamhetschef: Björn Svantesson

Ekonomiskt sammandrag Belopp i tkr	DELÅRSRAPPORT 2016-07-31			Avvikelse årsbudget årsprognos 2016-07-31	DELÅRS- RAPPORT 2015-07-31	BOKSLUT 2015
	Årsbudget	Redovisning Tom 160731	Årsprognos			
Intäkter	-22 403	-16 528	-22 403	0	-10 232	-17 580
Personalkostnader	117 326	67 935	117 326	0	61 196	109 797
Övriga kostnader	83 405	46 572	83 405	0	44 484	78 190
NETTOKOSTNAD	178 327	97 979	178 327	0	95 448	170 407
PERIODBUDGET		100 177				
AVVIK PERIODBUDGET/UTFALL 160731		2 198				

Driftredovisning per enhet Belopp i tkr	Årsbudget	Redovisning t o m 160731	Årsprognos	Avvikelse årsbudget årsprognos 2016-07-31	DELÅRS- RAPPORT 2015-07-31	BOKSLUT 2015
Övergripande	30 023	14 674	30 023	0	16 907	30 845
Förskola, Östra	22 956	13 348	22 956	0	12 126	21 847
Förskola, Centrala	21 150	11 757	21 150	0	10 926	20 117
Förskola, Västra	18 959	10 469	18 959	0	10 579	18 369
Östra skolan	20 316	11 223	20 316	0	10 284	18 420
Östra landsbygd	18 578	10 564	18 578	0	10 950	19 189
Skäggebergsskolan	22 158	12 449	22 158	0	13 231	22 643
Västra landsbygd	19 502	11 102	19 502	0	10 445	18 977
Extra anslag flyktingsituation	4 685	2 393	4 685	0	0	0
NETTOKOSTNAD	178 327	97 979	178 327	0	95 448	170 407

Investeringsredovisning Belopp i tkr	Nettoinvestering			Avvikelse
	Årsbudget	T o m 160731	Årsprognos	
Ny förskola, Torvnäs	4 000	0	4 000	0
Ombyggn., Svensby skola	1 426	1 151	1 426	0
Renovering Skäggeberg	31 190	20 047	31 190	0
Inventarier, Östra skolan	100	27	100	0
Inventarier, Förskola	230	126	230	0
Inventarier, Skäggeberg	100	105	100	0
Inventarier, V landsbygd	80	55	80	0
Inventarier, Ö landsbygd	75	6	75	0
Inventarier, Centralt	500	13	500	0
SUMMA	37 701	21 531	37 701	0

Lägesrapport

Förskola

I augusti har förskolan i tätorten endast ett fåtal platser lediga, vilka förväntas fyllas utifrån den kö som finns. I ytterområdena har personalneddragningar gjorts då barnantalet sjunkit. Prognosen är att det senast från januari 2017 behövs ytterligare utökning av förskoleplatser. Alla förskolenheter som har nyanlända barn placerade påverkas av att det sker snabba förändringar. På de områden där det ständigt är rörlighet i barnantalet, och då även i bemanningen, skapas en otrygghet som påverkar arbetsmiljön negativt. Förskolecheferna jobbar medvetet med att få en stabil och hållbar kvalitet över hela kommunen.

Under hösten kommer flera barn behöva extra stöd utifrån särskilda behov. Stödet innebär utökning av personal och förskolecheferna kommer att söka bidrag för extraordinärt särskilt stöd för att klara av utökningen.

Under hösten startar förskolan upp Office 365, Trivselpatrullen och Hållbar förskola. Arbetet kring nybyggnationen av förskolan på Torvnäs är påbörjat. Några förskolor har fått utemiljön iordningställd med exempelvis lekställningar och gräsmatta.

Grundskola, F-6

Elevantalet på Östra skolan fortsätter att öka och idag är 256 elever inskrivna på skolan, varav 129 är

inskrivna på de två fritidshemmen. Elevantalet på Skäggebergsskolan är 253 varav 117 är inskrivna på de tre fritidshemmen.

Skäggebergseleverna kommer under en period fortsatt ha slöjdundervisningen på Åmbergsskolan.

Östra landsbygd återgår till ursprungsorganisationen med en rektor för området. Fortsatt arbete för en budget i balans är nödvändigt.

Extra anslag pga flyktingsituationen

Medlen används främst till lokalanpassningar. En mottagningsenhet för förskolan iordningställdes under våren och för grundskolan har mottagningsenheten flyttat från lokalen i Play Palace och lokaler ska iordningställas vid Fryxellskaområdet. Flera lokalanpassningar har också gjorts på skolor runt om i kommunen. Åtgärderna följer plan och medlen väntas förbrukas under 2016.

Mottagningsenhet

I förskolans mottagningsenhet är personaltätheten högre för att bland annat möjliggöra språkstimulans och tätare föräldrakontakt.

Elevantalet har mer än halverats för Mottagningsenhet F-6 sedan starten i januari.

Avstämning av verksamhetsmål och verksamhetsutveckling

Verksamhetsmål					
Kvantitativa mål	Indikator/mätmetod	Mål 2016	Sunnes resultat 2016-07-31	Mål-uppfyllelse	Trend
Hållbar kommun					
	Förskola, antal inskrivna barn/personal	Snitt i nätverket	Mäts per 15 oktober		
	Hur stor del av dem som erbjuds plats inom förskoleverksamheten får plats på önskat datum?	100%	Mäts i oktober		
Livslångt lärande					
	Årsarbetare i fritidshem med pedagogisk högskoleexamen	Bättre än föreg. år	Mäts per 15 oktober		
	Andel elever i årskurs 3 som uppnått kravnivåerna i svenska och matematik	100%	Officiell statistik publiceras under hösten		
	Andel elever i årskurs 6 med godkänt betyg i alla ämnen	100%	Officiell statistik publiceras under hösten		

Befarade avvikelser

Prognosen för Barns lärande bygger på att budgeterade och sökta medel från Migrationsverket och Skolverket inkommer.

Svensby

Ombyggnationen färdigställdes strax efter skolavslutningen. Projektet ryms inom befintlig budgetram.

Investeringar

Inventarier

Investeringarna följer plan och ryms inom budget.

Ny förskola Torvnäs

Anbudsprocessen är klar och projektstart planeras till oktober för den nya förskolan som är tänkt att rymma 108 barn. En arbetsgrupp bestående av förskollärare, förskolechefer och verksamhetschef arbetar med pedagogiska frågor. Delar av gruppen har varit på studiebesök i Kil och Karlstad för att titta på förskolor i sammans storlek.

Skäggebergsskolan

Renoveringen följer plan och beräknas rymmas inom budgeterade medel. Etapp 1 är klar och sedan skolstart nyttjas de lokalerna. Åmbergsskolan utryms vid årsskiftet. Nytt användningsområde bör snarast ses över då Barns lärande inte budgeterat hyra för Åmbergsskolan 2017.

Intern kontroll

Förskola och grundskola, F-6

Process: Systematiskt kvalitetsarbete

Kontroll moment: Att rutinen följs

Resultat: Rutinen följs

Åtgärder: Ingen åtgärd

Process: Likabehandlingsplan

Kontroll moment: Att rutinen följs

Resultat: Rutinen följs

Åtgärder: Ingen åtgärd

Tillgänglighet

Förskola

Fokus är att göra förskolan tillgänglig för alla oavsett språk. Det finns tillgång till tolkar på arabiska inom den egna verksamheten. Kompetensutveckling

kring flerspråkighet och mångfald genomförs under våren.

Alla barn ska ha möjlighet att delta i förskolans undervisning och lärande utifrån sina förutsättningar och behov. Personal går/har gått specialinriktade kompetensutvecklingar för att möta barn med funktionsnedsättningar. Specialpedagogiska skolmyndigheten är en stödfunktion för flera avdelningar inom förskolan.

Vissa anpassningar i miljö utifrån syn- och hörselnedsättningar har gjorts på några av kommunens förskolor.

Grundskola F-6

Många av skolenheterna har tagit emot nyanlända elever. Fokus har varit och är fortsatt att göra skolorna tillgängliga, för alla oavsett språk.

Under ombyggnationen av Skäggeberg har skolan hela tiden haft ett mycket bra samarbete med Byggdialog om tillgänglighet och säkerhet som resulterat i konkreta fungerande lösningar.

I och med ombyggnationen i Svensby skola har tillgängligheten ur ett rörelsehindersperspektiv förbättrats. Även ett skolbibliotek har byggts, vilket ger ökad möjlighet för elever och lärare att använda litteratur i undervisningen. Ett samarbete har inletts med SPSM om fortbildningsinsats för ökad tillgänglighet i undervisningen.



VERKSAMHETSOMRÅDE
Unga och vuxnas lärande

Verksamhetschef: Bengt Melin

Ekonomiskt sammandrag Belopp i tkr	DELÅRSRAPPORT 2016-07-31			Avvikelse årsbudget årsprognos 2016-07-31	DELÅRS- RAPPORT 2015-07-31	BOKSLUT 2015
	Årsbudget	Redovisning Tom 160731	Årsprognos			
Driftredovisning						
Intäkter	-65 320	35 473	-64 570	-750	-32 348	-61 620
Personalkostnader	84 842	48 847	86 342	-1 500	45 386	81 938
Övriga kostnader	97 880	-20 115	97 880	0	51 853	93 501
NETTOKOSTNAD	117 402	64 205	119 652	-2 250	64 891	113 819
PERIODBUDGET		66 934				
AVVIK PERIODBUDGET/UTFALL 160731		2 730				

Driftredovisning per enhet Belopp i tkr	Årsbudget	Redovisning t o m 160731	Årsprognos	Avvikelse årsbudget årsprognos 2016-07-31	DELÅRS- RAPPORT 2015-07-31	BOKSLUT 2015
Övergripande	13 736	5 439	13 736	0	9 106	15 120
Fryxellska skolan	39 143	21 995	40 643	-1 500	23 713	40 716
SG/Broby	25 893	15 298	25 893	0	13 148	24 431
SG/Södra Viken	31 781	17 953	31 781	0	17 506	30 874
VUX/SFI	3 184	1 560	3 184	0	2 614	3 466
Broby Grafiska	0	686	750	-750	-1 195	-789
Extra anslag flyktingsituation	3 665	1 273	3 665	0	0	0
NETTOKOSTNAD	117 402	64 205	119 652	-2 250	64 891	113 819

Investeringsredovisning Belopp i tkr	Nettoinvestering			Avvikelse
	Årsbudget	T o m 160731	Årsprognos	
Förprojektering, SG/Södra Viken	500	330	500	0
Internat, SG/Södra Viken	5 500	958	5 500	0
Inventarier, Fryxellska	160	0	160	0
Inventarier, SG/Broby	80	0	80	0
Inventarier, SG/Södra Viken	75	73	75	0
Maskiner, SG/Södra Viken	250	0	250	0
Inventarier, VUX/SFI	150	95	150	0
SUMMA	6 715	1 457	6 715	0

Lägesrapport

Fryxellska skolan

Inför höstterminen blev rekryteringen gällande Ma/No/Tk klar samma dag som eleverna började. Gällande svenska och engelska lyckades inte skolan rekrytera personal, men lyckades istället banta ner behovet/tjänsten. Ej heller studiehandedare på modersmål har lyckats rekryteras enligt behov inom dari/farsi, däremot är det tillfredsställande på arabiska. En utökning av studie och yrkesvägledning är genomförd, efter ökning av antalet nyanlända elever och det sammantagna antalet elever på skolan.

SG/Broby

Skolan har en mycket positiv elevutveckling, med alla platser fyllda i årskurs 1 på de nationella programmen. Även inom Språkinstruktionen har elevantalet ökat betydligt. Detta har inneburit ett antal rekryteringar för att möta dessa behov. Rekryteringarna av behöriga lärare har i stort utfallit med ett gott resultat. En samordnings-/syv-tjänst för språkinstruktionseleverna har tillsatts för att möta de behov som en utökad organisation innebär. En utökad specialpedagogresurs med inriktning mot nyanlända elever är ett behov som inte kunnat lösas innan skolstarten. Här samarbetar skolan med Elevhälsan och fortsatt annonsering kommer att ske. Skolan saknar studiehandedare på dari/farsi. Till viss del löses detta genom upphandling av distansundervisning inom detta område. Det gäller även en del andra språk som bland annat tigrinja och somaliska. Det ökade elevantalet innebär också komplettering av utrustning, undervisningssalar och arbetsplatser för personal. Ett samarbete mellan Skolverket och Sunne kommun har inletts med fokus på andraspråklärande och språk- och kunskapsutvecklande arbetssätt. På SG/Broby är det i första hand personal på Språkinstruktion som berörs av denna kompetensutvecklingsinsats.

SG/Södra Viken

Södra Viken har haft ett högt söktryck på både fordons- och transportprogrammet och naturbruksprogrammet. Vid skolstart var det enbart behöriga sökande som började på de totalt 64 platserna som fanns. Av dessa var 8 elever från Sunne medan resten var från andra kommuner i Värmland.

Gymnasiesärskolan har breddat sin verksamhet och därmed fått fler elever än tidigare. Gymnasiesärskolans utveckling känns mycket spännande inför framtiden.

En lokalöversyn behövs för att kunna prioritera rätt i de investeringar som behövs för att rusta upp skolans lokaler.

Det är viktigt att fortsätta med det branschnära samarbetet då detta är grunden för Södra Vikens varumärke och renommé. Skolan har fått mycket god respons på den upplevda kvalitén i utbildningarna.

SFI/VUX

Ett utökat antal elever samt nya lagkrav gällande studievägledning/kartläggning både för KOMVUX och SFI innebär att en utökning av studie- och yrkesvägledning är genomförd. Det ökade trycket på vuxenutbildningen under året samt de kommande aviserade lagförändringarna har även inneburit behov av en utökning av administrativ tjänst.

Under hösten läser ca 25 elever på förskoleprogrammet samt grundlärare F-3 via telebild från Karlstads Universitet med Sunne LärCenter som studieort. Ekonomiassistentutbildningen på KOMVUX har startat med 16 elever.

Verksamheten ser även ett fortsatt ökat antal elever som söker till Komvux för att komplettera betyg från gymnasiet. Flera av dessa kommer att läsa mot en examen från vuxenutbildningen. Prognosen är fortfarande att antalet elever i vuxenutbildningen kommer att öka de kommande åren. När det gäller SFI är prognosen att nuvarande elevantal kommer att fortsätta. Under augusti har dock en ökning av sökanden till SFI skett. Ett nytt lagförslag med utökade rättigheter till KOMVUX och förslag på ett kunskapslyft för arbetslösa kommer om de genomförs, troligen att innebära en ytterligare ökning av elevtillströmningen

Broby Grafiska

Fem utbildningar söks inför 2017. Dessa är Visuell Grafisk kommunikatör, Grafisk Formgivare/Tekniker, Förpackningsdesigner, Grafisk automationstekniker, Digital formgivare mot E-handel och 3D visualiserare. Ansökningarna ska vara inlämnade 6 september och myndighetsbeslut i januari 2017. De godkända utbildningarna har kursstart september 2017 och myndighetens beslut gäller för intag 2017 och 2018.

I oktober 2016 kommer studenter tillbaka från lärande i arbete (LIA) och på grund av Södra Vikens ombyggnad finns det svårigheter att få alla i boende. Brobygrafiska arbetar med detta för att undvika studieavhopp.

Extra anslag pga flyktingsituationen

Medlen används främst till lokalanpassningar. Anpassningar för att kunna ta emot fler elever har gjorts i gymnasiets lokaler och en mottagningsenhet för F-9 iordningställdes under sommaren. Åtgärderna följer plan och medlen väntas förbrukas under 2016.

Mottagningsenhet

Mottagningsenheten för årskurs 7-9 har haft högt tryck under vårterminen. Efter senaste tidens beslut från Migrationsverket med nedläggning av boenden i Sunne kommun, kan man anta att mottagningsenheten spelat ut sin roll. Världsbilden speglar dock inte Migrationsverkets beslut, med anledning av det bör en beredskap finnas inom kommunen.

Avstämning av verksamhetsmål och verksamhetsutveckling

Verksamhetsmål					
Kvantitativa mål	Indikator/mätmetod	Mål 2016	Sunnes resultat 2016-07-31	Mål-uppfyllelse	Trend
Livslångt lärande					
Alla elever går ur grundskolan med godkända betyg	Meritvärde årskurs 9	Minst i nivå med riket	Officiell statistik publiceras under hösten		
	Elever i årskurs 9 som är behöriga till ett yrkesprogram	100%	Officiell statistik publiceras under hösten		
	Elever i kommunal vuxenutbildning som läser gymnasial vuxenutbildning	I nivå med riket	Mäts per 15 oktober		
	Andelen ungdomar i åldern 16-20 utan skola och arbete	12	Officiell statistik publiceras under hösten		
	Andelen som fullföljer gymnasiet inom 3 år	Över snittet i riket	Officiell statistik publiceras under hösten		
Näringsliv och arbete					
Fler utbildningar i egen regi matchas med näringslivets efterfrågan på arbetskraft	Manuell räkning gymnasiet	4	4	●	➔
	Manuell räkning Yrkeshögskolan	4	3	■	➔

Befarade avvikelser

Fryxellska, -1,5 mkr
Gymnasiet, ±0 mkr
Broby Grafiska, -0,75 mkr

Orsak till avvikelser och åtgärd för att komma till rätta med avvikelser

Fryxellska

Ökade kostnader på grund av behov av klassdelningar och integrationsfrämjande åtgärder då elevantalet fortsätter öka. Skolan måste även uppfylla det lagstadgade kravet på modersmåls lärare och studiehandledning på modersmål.

Personalminskning utan att öka gruppstorlek eller klasstorlek är inte möjligt. Skolledningen jobbar med gruppstorlek och gruppsammansättning för att reducera underskottet. På grund av de uteblivna rekryteringarna som beskrivs i lägesrapporten,

kommer troligen prognosen förändras under höstterminen.

Gymnasiet

IM-språk har fortsatt att öka inför HT2016, då fler elever börjar årskurs 1 än vad som lämnar programmet. Flera nya grupper kommer att startas och förstärkning kring samordningsfunktioner och elevhälsa kommer att behövas.

Prognosen för Ungdomars och vuxnas lärande bygger på att budgeterade och sökta medel från Migrationsverket och Skolverket inkommer.

Broby Grafiska

Antalet utbildningar inom Yrkehögskolan har minskat. En ny utbildning beviljades inför HT2016, vilket inte räcker för att bibehålla den budgeterade intäktsnivån för 2016. Processen för att anpassa organisationen är igång, men då helårseffekt inte kan uppnås för 2016 väntas ett minusresultat.

Tkr	Åtgärden startas	Åtgärden genomförd	Effekt 2016	Effekt 2017
Föreslagna åtgärder				
Broby Grafiska, organisationsförändring	2016-04-01	2016-05-31	-850	-1 500
Summa åtgärder			-850	-1 500

Investeringar

Fryxellska skolan

Igångsättningsbeslut finns för inköp av mörkläggningsgardiner till klassrummen.

SG/Broby

Beviljade investeringsmedel kommer att användas till komplettering av möbler och utrustning som uppstått till följd av ett ökat elevantal.

SG/Södra Viken

Förprojektering och igångsättning av renovering av de klassrum som fått kritik av Arbetsmiljöverket är gjord och renoveringsarbetet är igång. Enheten väntar på vidare utredning och politiska beslut för att kunna starta renoveringen av del av internatet.

SFI/VUX

Investeringar har gjorts i ny telebildenläggning på LärCenter samt i klassrumsinventarier på SFI. Projekten sker enligt plan och ryms inom budgeterade medel.

Intern kontroll

Fryxellska skolan/SG/Broby/SG/Södra Viken/SFI/VUX

Process: Systematiskt kvalitetsarbete

Kontroll moment: Att rutinen följs

Resultat: Rutinen följs

Åtgärder: Ingen åtgärd

Process: Likabehandlingsplan

Kontroll moment: Att rutinen följs

Resultat: Rutinen följs

Åtgärder: Ingen åtgärd

Broby Grafiska

Process: Systematiskt kvalitetsarbete

Kontroll moment: Att rutinen följs

Resultat: Rutinen följs

Åtgärder: Inga åtgärder

Tillgänglighet

Fryxellska skolan

Tillgängligheten anses god, inga åtgärder är i dagsläget planerade.

SG/Broby

God tillgänglighet. Hissar finns vilket gör alla skolans utrymmen är tillgängliga. Dock kan man fundera över elevhälsans placering på 2:a våning.

SG/Södra Viken

Skolan är svårtillgänglig för personer med funktionshinder som innebär nedsatt rörelseförmåga. Verksamheten sker i många byggnader med relativt långa avstånd som förbinds i huvudsakligen av grusgångar. Även vissa inslag av halvtrappor gör det svårt att förflytta sig mellan våningsplanen.

SFI/VUX

Tillgängligheten anses god, inga åtgärder är i dagsläget planerade.

Broby Grafiska

Myndigheten för Yrkehögskolan har bestämmelser där staten reglerar att utbildningsanordnaren genomför en tillgänglig utbildning. Ett nytt reviderat förslag för detta har tagits upp i ledningsgruppen för utbildningen.



VERKSAMHETSOMRÅDE Individstöd

Verksamhetschef: Karin Nyström

Ekonomiskt sammandrag Belopp i tkr	DELÅRSRAPPORT 2016-07-31			Avvikelse årsbudget årsprognos 2016-07-31	DELÅRS- RAPPORT 2015-07-31	BOKSLUT 2015
	Årsbudget	Redovisning Tom 160731	Årsprognos			
Driftredovisning						
Intäkter	-128 183	-65 374	-131 883	3 700	-48 980	-92 926
Personalkostnader	134 227	85 478	134 227	0	68 780	122 652
Övriga kostnader	108 867	38 962	110 431	-1 564	39 674	73 606
NETTOKOSTNAD	114 911	59 066	112 775	2 136	59 474	103 332
PERIODBUDGET		67 027				
AVVIK PERIODBUDGET/UTFALL 160731		7 961				

Driftredovisning per enhet Belopp i tkr	Årsbudget	Redovisning t o m 160731	Årsprognos	Avvikelse årsbudget årsprognos 2016-07-31	DELÅRS- RAPPORT 2015-07-31	BOKSLUT 2015
Verksamhetschef	17 692	4 869	12 786	4 906	940	-2 834
IFO	25 773	21 755	31 716	-5 943	16 601	31 856
Överförmyndarnämnden	1 114	3 561	1 114	0	1 245	1 571
Ensamkommande barn	0	-15 447	-2 500	2 500	-2 135	-664
Socialpsykiatri	6 538	4 425	6 768	-230	4 032	6 966
Boende LSS	16 740	9 175	16 440	300	5 295	16 623
Elevhälsa	10 185	5 819	9 769	416	9 300	9 651
Personlig Ass SFB/LSS 1	9 855	6 253	10 514	-659	6 363	11 389
Personlig Ass SFB/LSS 2	9 721	5 544	9 470	251	5 614	10 043
Sysselsättning LSS	13 244	8 495	13 399	-155	8 162	13 666
Arbetsmarknaset	4 050	4 617	3 300	750	4 057	5 065
NETTOKOSTNAD	114 911	59 066	112 775	2 136	59 474	103 332

Investeringsredovisning Belopp i tkr	Nettoinvestering			Avvikelse
	Årsbudget	T o m 160731	Årsprognos	
Inventarier Nytt LSS boende	200	0	0	200
Inventarier IFO	54	0	54	0
Inventarier LSS	50	0	50	0
Maskiner o utrustning AME	400	205	400	0
SUMMA	704	205	504	200

Lägesrapport

Övergripande verksamhet

LSS-boendet på Rågvägen kommer inte att vara inflyttningsklart förrän tidigast februari/mars 2017. Detta innebär att den budget som är avsedd för personal kan tas i anspråk och ger ett överskott. Löneökningarna för kommunals medlemmar innebär en kostnad som överskrider budget. Två enhetschefer lämnar sina uppdrag under hösten p.g.a pensionsavgång. Detta innebär viss överlappning av tjänsterna.

En organisationsöversyn har gjorts och verksamheten har kunnat samordna och renodla uppdragen. Detta har medfört helhet, funktionella tjänster samt bättre ekonomi. Det nya boendet Rågvägen kan genom detta organiseras inom befintlig verksamhet.

Överförmyndarna

Administrationen gällande de ensamkommande barnen är fortsatt hög. Ordinarie överförmyndarverksamhet är fortsatt mycket ansträngd. Det finns en ambition att ge en bra service till huvudmän och gode män/förvaltare. Årsredovisningarna är ännu inte klara för 2015 vilket påverkar det löpande arbetet bl.a rekrytering av nya gode män, utbildning av gode män/förvaltare, underhåll av datasystem, planering inför nästkommande år m.m.

Individ och familj

Under hösten 2015 fick Sunne ta emot ett stort antal ensamkommande barn, trycket på socialtjänsten var mycket stort och arbetet på socialkontoret handlade om att kunna ta emot denna grupp. Det övriga arbetet påverkades av detta. Till följd av den hårda belastningen samtidigt som behovet av insatser i övrigt ökade behövdes utökning av personal. Personalbristen, svårigheten att få handläggare, fler och dyra institutionsplaceringar påverkade verksamheten och ekonomin kraftigt under första halvåret. En konsult har köpts in under en begränsad period och förstärkning har genomförts både inom ledningsfunktion och handläggning. Detta medför nu arbetsro för personalen vilket genererar både ett hållbarare arbete mot våra kunder och förbättrar det ekonomiska utfallet. Först år 2017 kommer effekten av insatserna som är genomförda att kunna märkas i budgetutfallet.

HVB ensamkommande barn

Det är fortfarande kö till de 36 platserna inom HVB-verksamheten. Ingen anvisning har kommit till kommunen med behov av boende, däremot behövs avlastning från familjehem.

Översyn pågår beträffande ersättningar som betalas ut till ungdomar som skrivs ut från HVB till stödboende. Det har blivit tydligt att de boenden som finns inom tätorten har större möjlighet till samordning och mindre styrning kring transporter. Vissa ungdomar har också behov av den lugnare tillvaron som HVB-hemmen utanför tätorten kan ge. IVO har varit på tillsyn på Gunnerudsgården, utan anmärkning.

Socialpsykiatri

Boendestödet omfattar 4,75 tjänster och riktar sig till personer som beviljats insatsen enl. SoL eller LSS. Arbetet innebär att ge "hjälp till självhjälp" stöd för att genom delaktighet vara med i aktiviteten. 18 nya insatser har beviljats under våren och 8 stycken har avslutats. Ett Integrationsprojekt har pågått under våren där psykisk skörhet hos nyanlända uppmärksammats. Projektet finansieras genom migrationspengar.

P.g.a pensionsavgång, viss rörlighet inom arbetsgrupperna och oro hos boende på Frykängen behövs periodvis extra personal. Kostnaderna för transporter till sjukvård ökar. Boendestödet genomlysas och riktlinjer kommer att kunna presenteras i oktober.

Boende LSS

Verksamheten fungerar bra med stabil personalgrupp. Det har varit bekymmersamt under sommaren då flera vikarier blev sjukskrivna.

Elevhälsan

Det är svårigheter att rekrytera specialpedagog och f.n är en tjänst vakant. Extra satsningar har gjorts för att möta de behov som uppstår för de barn och ungdomar som kommer till kommunen p.g.a flyktingskäl. Ett särskilt fokus läggs på de barn/ungdomar som inte kommer till skolan. Tendensen är att antalet elever som har stor eller mycket stor frånvaro ökar.

Personlig assistans LSS 1 och 2

Två nyanlända har beviljats personlig assistans. Kostnaden eftersöks hos migrationsverket. Nytt utbetalningssystem från Försäkringskassan kommer att införas under hösten. Assistanssättningen kommer att betalas ut i efterskott, efter redovisningen av utförd assistans. Detta kommer att medföra visst merarbete.

De nya lönerna inom Kommunal kommer för den personliga assistansen m.fl. inom enheterna att innebära en merkostnad utöver budget. Fem kommuner har köpt elevhemsplatser för gymnasie studerande på S:a Viken under våren. Elevhemsplatserna finns på Villan och Ulfsberg.

Sysselsättning LSS

Butiken på EkebyVägen har varit stängd i samband med flytt från Hamsterboa. Detta innebar minskade intäkter under våren. Under sommaren har det gjorts medveten besparing genom att inte anlita vikarier.

t.o.m. februari 2019. Projektet riktar sig till nyanlända och ska utmynna i en arbetsmodell som ska leda till snabbare etablering på arbetsmarknaden.

Integrationsenheten, Vägvisaren, Kvarngatan 7 öppnade i mars 2016. Tre personer har förordnanden året ut, varav en är språkstödjare.

AME

Under sommaren har 193 ungdomar fått feriepraktik (åk 8 och 9 +10 st. gymnasiesärelever) Projektet Värmlandsmodellen, ett EFS-projekt tillsammans med fyra Värmlandskommuner pågår

Avstämning av verksamhetsmål och verksamhetsutveckling

Verksamhetsmål					
Kvantitativa mål	Indikator/mätmetod	Mål 2016	Sunnes resultat 2016-07-31	Mål-uppfyllelse	Trend
Fyll i prioriterat område					
Fler invånare känner till att det finns stöd att få i svåra situationer	Andelen omplacerade ungdomar 1 år efter avslutad insats(familjehem/institution)	0%	0%	●	Nytt mål
Fyll i prioriterat område					
Fler unga får jobb i Sunne	Antalet öppet arbetslösa ungdomar i åldern 18-24 år AME	Mindre än 4%	3,4	●	↗
	Antalet praktikplatser kommunen erbjuder för ungdomar (18-24 år)	Mer än 25 st	42 st	●	↗

Befarade avvikelser

Positiv avvikelse beroende på att det nya LSS-boendet inte är inflyttningsklart under innevarande budgetår.
Ersättningen från Migrationsverket enligt avtalet för mottagandet av ensamkommande barn, ger överskott i budgetprognosen.
Personalkostnaderna inom Individ och Familjeomsorgen har ökat.
Institutions och familjehemsvården inom Individ och familjeomsorgen har haft behov av kraftig förstärkning både inom ledningsfunktionen och handläggningen. Nyanställd personal har initialt behov av stöd. En konsult har anlitas för att trygga handläggningen utifrån lagkrav samt att utreda de familjehem där ensamkommande barn/ungdomar placerats.
Antalet placeringar har ökat senaste året. Detta gäller både mor/barnplaceringar, ungdomar och missbruk.

*Individ och familjeomsorgen.
*Kostnaden för försörjningsstödet överstiger den angivna budgeten
*Boendestöd, socialpsykiatri.
*Personlig assistans.
*Sysselsättning LSS

Orsak till avvikelser

Beviljade boendestödsbeslut ökar. Detta gäller personer inom LSS, psykiatriska diagnoser samt samsjuklighet.
Ökade kostnader inom personlig assistans p.g.a dom i Kamrarrätten.
Detta innebär att kommunen ska ersätta assistansbolaget med hela den timkostnad som motsvarar Försäkringskassans ersättning.
Minskade intäkter inom sysselsättning LSS.

Åtgärd för att komma till rätta med avvikelser
Behovet av personal har redovisats i samband med budgetdialog och både ledning och handläggning kommer att förstärkas 2017.

Genom personalförstärkningen finns möjligheter till intensivare arbete gällande placerade ungdomar. Detta innebär i förlängningen minskade kostnader. Inom boendestöd arbetas med en genomlysning för att under hösten kunna lägga fram ett förslag till riktlinjer för verksamheten.

Tkr	Åtgärden startas	Åtgärden genomförd	Effekt 2016	Effekt 2017
Föreslagna åtgärder				
Förstärkning inom handläggning IFO	2016-04-01	2016-08-30		
Två placeringar under 6 månader vardera.			0	1 200
Organisationsöversyn	2016-10-01	2017-01-01	Förtätning av verksamheter	
Summa åtgärder			0	1 200

Investeringar

Det nya LSS-boendet på Rågvägen beräknas vara färdigställt och inflyttningsklart första kvartalet 2017. Kostnaden för inventarier kommer att tas i anspråk först 2017.

De investeringar som budgeterades för maskiner och annan utrustning på Ekebyvägen 400 000 kr, har till viss del investerats i utrustning. Verksamheten har planering för resterande belopp under budgetåret.

I samband med att IFO får utökade kontorsutrymmen beräknas deras investering behövas.

Process: Loggkontroll Procapita

Kontroll moment: stickprov

Resultat: inga anmärkningar

Åtgärder: inga åtgärder

Tillgänglighet

Det pågår ett medvetet arbete med att göra utredningar inom socialtjänsten och framförallt BBIC-utredningarna mer lättlästa och greppbara för kunderna.

Rapportering av ej verkställda beslut enligt lagen om stöd och service till vissa funktionshindrade (LSS)

Socialnämnden har skyldighet enligt 16 kap 6 f-h SoL och 28 f-h § LSS att varje kvartal rapportera ej verkställda gynnande beslut till Inspektionen för vård och omsorg, kommunens revisorer och kommunfullmäktige.

Rapporten ska ange antalet gynnande beslut som inte verkställts inom tre månader från dagen för respektive beslut.

Rapport kvartal 2 2016.

Sex beslut enligt 4 kap. 1 § SoL. omsorg om personer med funktionsnedsättning, har ej verkställts inom tre månader.

Intern kontroll

Här presenteras några exempel på resultat av den interna kontrollen.

Process: Budgetuppföljning

Kontroll moment: månadsvis

Resultat: Inga anmärkningar

Åtgärder: Inga åtgärder

Process: Registerkontroll på anställda

Kontroll moment: nyanställningar

Resultat: inga anmärkningar

Åtgärd: ingen åtgärd



VERKSAMHETSOMRÅDE Vård och omsorg

Verksamhetschef: Ann-Katrin Nilsson

Ekonomiskt sammandrag Belopp i tkr	DELÅRSRAPPORT 2016-07-31			Avvikelse årsbudget årsprognos 2016-07-31	DELÅRS- RAPPORT 2015-07-31	BOKSLUT 2015
	Årsbudget	Redovisning Tom 160731	Årsprognos			
Driftredovisning						
Intäkter	-28 253	-18 069	-31 653	3 400	-16 754	-30 538
Personalkostnader	162 169	98 476	168 369	-6 200	93 760	163 837
Övriga kostnader	50 429	27 266	50 429	0	27 281	47 148
NETTOKOSTNAD	184 344	107 673	187 144	-2 800	104 287	180 447
PERIODBUDGET		107 528				
AVVIK PERIODBUDGET/UTFALL 160731		-145				

Driftredovisning per enhet Belopp i tkr	Årsbudget	Redovisning t o m 160731	Årsprognos	Avvikelse årsbudget årsprognos 2016-07-31	DELÅRS- RAPPORT 2015-07-31	BOKSLUT 2015
Enhetschef VO	15 804	3 904	13 004	2 800	5 607	8 595
Rehab och handläggarenhet	28 766	6 817	32 804	-4 038	6 518	11 053
Hagen	25 646	14 654	25 634	12	14 354	25 168
Brogården	14 411	8 761	14 967	-555	8 809	15 216
Brogården demens	15 821	9 807	15 498	324	8 236	14 355
Salla	21 053	13 612	21 575	-522	12 896	22 463
Hemtjänst 1	12 591	11 936	11 388	1 203	10 517	19 162
Hemtjänst 2	8 336	8 841	9 359	-1 023	12 616	21 637
Hemtjänst 3	10 376	9 779	10 626	-250	9 831	16 979
Hemtjänst Natt	15 912	10 389	16 662	-750	6 140	10 723
Hälso- sjukvård	15 627	9 172	15 627	0	8 763	15 096
NETTOKOSTNAD	184 344	107 673	187 144	-2 800	104 287	180 447

Investeringsredovisning Belopp i tkr	Nettoinvestering			Avvikelse
	Årsbudget	T o m 160731	Årsprognos	
Utrustning Brogården	60	0	60	0
Möbler Allégården	30	0	30	0
Trygghetslarm	150	100	150	0
Inventarier Ansvar 547	100	0	100	0
Inventarier hjälpmedelsvht mm	426	58	426	0
Inventarier Salla	320	11	90	230
Projektering Uddebo	250	0	250	0
Larm Hagen	250	0	250	0
Trygghetslarm ord.bo	300	0	300	0
SUMMA	1 886	169	1 656	230

Lägesrapport Hemtjänst

Ny organisation inom hemtjänsten startade i januari. Det innebär att planerarna har flyttat ut till hemtjänstgrupperna för att kunna vara mer närvarande och ha bättre kontroll på verksamhetens behov. De arbetar både med planering och i det dagliga arbetet. Efter 7 månader kan vi se tendenser på att vi blivit ännu mer effektiva och att större andel av den arbetade tiden används hos kund. Vi har ett underskott på personalkostnaderna som beror på att vi ökat den beviljade tiden med ca 7000 timmar på 7 månader. Vi kan se att bilkostnader har minskat trots att vi utför mer tid. Stimulansmedlen för en högre bemanning inom äldreomsorgen använder vi till en del till att starta en ny hemtjänst grupp” Påfågeln” som bara arbetar med de som har demens med särskilda behov. Sommaren har fungerat ganska bra men det är fortfarande stort arbete för våra enhetschefer att rekrytera personal för att täcka frånvaro. Nattpatruller har vi tre stycken som arbetar i kommunen mellan 21.30–07.00 som gör beviljade hembesök i hela kommunen. Vi har ingen fast nattpersonal på seniorboendena, Allégården, Kålgården, Uddebo utan det görs besök efter behov som i övrig hemtjänst.

Särskilda boenden

Hög omsättning av boendeplatser de första 7 månaderna. Väntetiden att få ett boende klaras utan vidare inom 3 månader. Idag finns någon lägenhet som inte är uthyrd ännu på Sjövik trots att vi har några ansökningar till särskilt boende. Salla är det boende där personalkostnader överskrider budget utifrån att vi har parboendegaranti där. Vi har idag 5 par som bor på Salla vilket medför att vi behöver utöka personalen. Stimulansmedlen för högre bemanning inom äldreomsorgen används för att täcka en del av de kostnaderna på Salla.

Hälso- och sjukvård

Sedan några år har flyttat ihop alla distriktsköterskor flyttat ihop till kontorslokaler på Hagen vilket har gett vinster i tid när det gäller planering men även för att

kunna vara varandra behjälpliga. Sommaren har fungerat bra och det behövs inte många vikarier

utan sköterskorna försöker arbeta över gränser och hjälpa varandra. Vissa uppgifter får stå tillbaka och det mest nödvändiga utförs. Vi har en mycket kompetent personal som är lojala mot sin arbetsgivare vilket gör att semesterplaneringen fungerar mycket bra.

På våra boenden har sjuksköterskorna arbetat gränsöverskridande mellan Hagen, Brogården, Salla. Vi har också en vakans på Hagen som ska tillsättas under hösten. Kommunrehab har också arbetat med en mindre styrka men klarat sommaren bra. Här får man också göra det nödvändigaste så att det fungerar vissa ärenden får vänta lite längre.

Gemensam verksamhet

Vi har rekryterat 3 nya enhetschefer Hagen, Brogården, Hälso-och sjukvård Kommunals lönerrevision kommer att ge ett underskott på drygt 1 miljon för maj till december. Det är en nödvändig med en höjning enligt avtal eftersom vi i Sunne ligger ibland de lägsta lönerna i länet inom all vårdpersonal.

Avstämning av verksamhetsmål och verksamhetsutveckling

Väntetid till särskilt boende mäts nationellt i november varje år. De resultat vi har är vår egen statistik för hur länge man väntar innan man erbjuds ett boende. Vi har inte haft någon som väntat över 3 månader 2016. Antal medarbetare hos kund mäts 1/gång per år i oktober. Vi kan själva göra mätningar på en hemtjänst grupp och vi har följt Blommans hemtjänst grupp sedan i september 2015.

Verksamhetsmål					
Kvantitativa mål	Indikator/mätmetod	Mål 2016	Sunnes resultat 2016-07-31	Mål-uppfyllelse	Trend
Livskvalitet					
Möjlighet att finna rätt bostad oavsett livssituation ålder och behov ökar	Väntetid till särskilt boende egen mätning juli 2016	40	35 dagar	●	↗
	Antal medarbetare som besöker en hemtjänsttagare under 14 dagar mätning i en hemtjänstgrupp maj 2016	10	12,8	■	↗

Befarade avvikelser

Personalkostnaderna är högre än beräknat pga löneökningar högre än budgeterat, fler beviljade hemtjänsttimmar än budgeterat, ökad nattpersonal på Allégården, parboende Salla .

Orsak till avvikelser

Ökat behov av omvårdnad tillsyn i hemtjänsten. Kommunals lönerrevision större än budgeterat. Parboendegaranti på Salla ej budgeterat.

Åtgärd för att komma till rätta med avvikelser

Stimulansmedel för utökning av personal inom äldreomsorgen täcker en stor del 3,6 miljoner för 2016. Nytt arbetssätt inom hemtjänsten som vi ser tendenser till minskade kostnader. När vi får en ökning av beviljade timmar är det svårt att se vad vi sparar eftersom verksamheten växer mer än budget. Vi gör också en översyn av de schabloner som biståndsbedömarna arbetar efter när de gör ett beslut.

Tkr	Åtgärden startas	Åtgärden genomförd	Effekt 2016	Effekt 2017
Föreslagna åtgärder				
Hygien hjälp med dusch	2016-09-01		100	300
Summa åtgärder			100	300

Investeringar: På Salla kommer inte det stötdämpande golvet att läggas i alla lägenheter som var planerat eftersom leverantören inte kommit tillrätta med ytan på golvsivorna. Detta påverkar inte golvet funktion som stötdämpande. Enligt överenskommelse med mattläggaren kommer vi att få underhållsinstruktioner och förhoppningsvis håller golvet lika länge som ett vanligt golv. Diverse möbler och sängar är beställda. Investeringsmedel som är reserverade för larm behövs. Hagens larm är så gammalt att det inte finns reservdelar. Går det sönder behöver vi investera direkt. Trygghetslarm för ordinärt boende pågår genom planering av upphandling.

Intern kontroll

Process	Datum	Resultat	Vidtagna åtgärder
Hygien rutin		Nytt resultat september 2016	
Trycksår förekomst	Vecka 16	48%	En ny lokal rutin för trycksår har tagits fram
Logg rutin Procapita, NPÖ, Meddix	1g/kvart 1g/mån	Ingen anmärkning	Leg. Pers. loggas 1g/månad
Budgetuppföljning	1g/mån	Genomfört	Ej juni
Attestlista	2016 april	Genomfört	Reviderades juni -16

Tillgänglighet

Under sommaren har flera aktiviteter gjorts utomhus. På flera av våra boenden har vi bra möjligheter men de flesta av våra kunder behöver hjälp av personalen för att komma ut. På Borggården kan man gå ut och in om man bor på nedre botten eftersom det finns en trädgård med staket runt.

Information om vår verksamhet som ska finnas på hemsidan arbetas det kontinuerligt med. Vi håller också på och se över våra E-tjänster, för att göras oss tillgängliga via hemsidan.



VERKSAMHETSOMRÅDE Samhällsbyggnad och säkerhet

Verksamhetschef: Anders Olsson

Ekonomiskt sammandrag Belopp i tkr	DELÅRSRAPPORT 2016-07-31			Avvikelse årsbudget årsprognos 2016-07-31	DELÅRS- RAPPORT 2015-07-31	BOKSLUT 2015
	Årsbudget	Redovisning Tom 160731	Årsprognos			
Driftredovisning						
Intäkter	-6 749	-4 975	-6 749	0	-3 802	-7 147
Personalkostnader	29 193	15 734	29 193	0	15 129	26 861
Övriga kostnader	26 858	15 367	26 858	0	14 964	26 087
NETTOKOSTNAD	49 302	26 127	49 302	0	26 292	45 800
PERIODBUDGET		28 137				
AVVIK PERIODBUDGET/UTFALL 160731		2 010				

Driftredovisning per enhet Belopp i tkr	Årsbudget	Redovisning t o m 160731	Årsprognos	Avvikelse årsbudget årsprognos 2016-07-31	DELÅRS- RAPPORT 2015-07-31	BOKSLUT 2015
Övergripande	2 993	1 653	2 993	0	896	1 647
Miljö, plan och bygg	5 636	2 768	5 636	0	2 745	4 925
Räddningstjänst	9 504	5 345	9 504	0	5 154	8 939
Näringsliv och tillväxt	2 969	1 055	2 969	0	1 199	2 809
Kulturenheten	12 779	7 151	12 779	0	8 002	13 340
Fritid	12 822	7 115	12 822	0	8 295	14 139
Extra anslag flyktingsituationen	2 600	1 040	2 600	0	0	0
NETTOKOSTNAD	49 302	26 127	49 302	0	26 292	45 800

Investeringsredovisning Belopp i tkr	Nettoinvestering			Avvikelse
	Årsbudget	T o m 160731	Årsprognos	
Övningsplants Holmby	320	195	320	0
Terrängmotorcykel	200	183	200	0
Pick Up	500	468	500	0
Inredning inkubatorrum	100	0	0	100
Arenaområdet	997	827	997	0
Plantäckning, Mallbacken	300	188	300	0
Snökanon	150	130	150	0
Anläggning luftgevärsskytte	70	0	70	0
Inventarier, Fritid	30	0	30	0
Inventarier, Kulturenheten	100	0	100	0
SUMMA	2 767	1 990	2 667	100

Lägesrapport

Miljö, plan och bygg

I mars genomfördes för första gången en bostadsmarknadsdag. Syftet var att marknadsföra byggbara områden i kommunen. Mottagandet var positivt.

Enheten har många pågående detaljplaneprojekt. Under perioden har två planer för nya bostäder och lokaler i Sunne tätort vunnit laga kraft – Nilssontomten och kvarteret norr om järnvägsparken.

En projektplan för miljöstrategin har tagits fram och en utbildning för ett urval chefer har genomförts.

Miljöbalkstillsyn och livsmedelskontroll bedrivs enligt antagna planer. Arbete pågår för att hämta igen viss tillsyn och kontroll som släpat efter. Bygglovverksamheten bedrivs som planerat, 116 lovärenden har inkommit, jämfört med 120 under samma period föregående år.

Räddningstjänst

Nuvarande säkerhetssamordnare går i pension under hösten. Nyrekrytering är genomförd och förutom säkerhetssamordning enligt lag om extraordinära händelser, kommer tjänsten att innehålla internt säkerhetsarbete och försäkringsamordning.

Vad beträffar utryckningspersonal är läget i Gräsmark ansträngt på grund av att flera av brandmännen inte har sitt ordinarie arbete på orten. Detta får till följd att några av personer får ta stor del av beredskap dagtid. Arbete pågår med att komma tillrätta med problemet.

"Förstainsatsperson" har införts i utryckningsorganisationen för styrkan i Sunne vilket lett till att anspänningstiderna kapats rejält. Utvärdering kommer att göras efter årsskiftet.

Näringsliv och tillväxt

Rådgivningar och företagsbesök har löpt på. Cirka 50 % av alla rådgivningar är numer till utlandsfödda.

I maj kom besked om att kommunen beviljats projektpengar för Connecting people, ett integrationsprojekt som löper 2,5 år. Det drar igång i augusti med två nyrekryteringar och två praktikplatser är redan färdiga.

En upphandling om att genomlysa turismen ligger ute och ska genomföras under hösten.

Etableringsarbetet har tappat fart då nyrekrytering av vakant tjänst inte genomförts än. Istället har turism och centrumutveckling prioriterats.

I mätningen av företagsklimatet är trenden fortsatt att kommunen tappar på en del områden, men rankingen kommer först 20 september.

Kulturenheten

Biblioteket har haft många besökare under hela perioden och en omfattande rekonstruktion av Wermlandsavdelningen har genomförts.

Under sommaren har bland annat ett projekt i måleri för ensamkommande genomförts. Under hösten fortsätter enheten med olika arrangemang för nyanlända på biblioteket, Sverige caféet – möta en svensk – pyssel för kvinnor – lär dig vardagssvenska mm.

Några av de program som återstår i år är författarbesök av Martina Haag, Claes Östergren och Lars Andersson, operaföreställningen Vivaldi och skränatävlingen. Dessutom är två Världens Barn konserter inplanerade med Kulturskolan.

Utmaningen för hösten är litteraturförmedling – Biblioteket vill få fler skolklasser att besöka biblioteket och skapa en bra rutin för detta ute på skolorna.

Fritid

Under våren och sommaren har Fritid varit medarrangör eller delaktig i många arrangemang som anordnats i kommunen. Bland annat pågick samma helg i mars både en husbilsutställning och Fryksdalens 3-dagarstävling i cykel. I juni hade kommunen åtaganden vid "Sunne hem &

Trädgårdsmässa" och vid cykelloppet "Två sjöar runt". I juli arrangerades Inge Bråten Memorial, Nordiska mästerskap i modellflyg, hundutställning på Kolsnäs, samt Sunnespelen i friidrott.

Extra anslag pga flyktingsituationen

Medlen används till bidrag till föreningar, personalförstärkning på Megafon, utökad simundervisning och inom kulturskolan och biblioteket. Insatserna följer plan och medlen väntas förbrukas under 2016. Bland annat har, i ett

delbeslut, Sunne idrittsallians beviljats 300 tkr till ett större projekt som ska pågå i två år. Kommunen sökte och fick pengar från MUCF (Myndigheten för ungdoms- och civilsamhällesfrågor) och hade en sommaraktivitet för barn och ungdomar under 3 veckor kallad "Sommarkul".

Avstämning av verksamhetsmål och verksamhetsutveckling

Verksamhetsmål					
Kvantitativa mål	Indikator/mätmetod	Mål 2016	Sunnes resultat 2016-07-31	Mål-uppfyllelse	Trend
Fyll i prioriterat område					
Sunne kommun ger god service med god kvalitet oavsett ålder, social och ekonomisk livssituation	Responstid för räddningstjänst, mediantid i min (tid från 112-samtal till första resurs på plats).	11,5	Mäts vid årets slut		
Sunne har ett av Sveriges bästa företagsklimat	Det sammanfattande omdömet om företagsklimatet i kommunen	>4	4,03	●	↘
	NKI-värde i mätningen Insikt	75-80	75 (2015)	●	↘

Befarade avvikelser

Näringsliv och tillväxt

En osäkerhet finns kring outhyrda lokaler på Idéum. Uthyrning gick bra under våren, men på grund av uppsägningar under sommaren finns nu två rum lediga.

Investeringar

Räddningstjänst

Projekt Övningsplats Holmby fortlöper i den takt som tekniska avdelningen och AME hinner. Projekt 2035, Pick Up och projekt 2622, terrängmotorcykel är genomförda och slutredovisningarna är påbörjade. Alla 3 projekt ryms inom budgeterade medel.

Näringsliv och tillväxt

Investering i Ateljén avvaktas till 2017 för eventuell samkörning med andra projekt i Idéum.

Kulturenheten/Fritid

Investeringarna följer plan och ryms inom budgeterade medel.

Intern kontroll

Miljö, plan och bygg/Räddningstjänst

Process: Nyanställda

Kontroll moment: Att nyanställda introduceras i gällande rutiner mm

Resultat: Rutinen följs

Åtgärder: Ingen åtgärd

Näringsliv och tillväxt, Kulturenheten och Fritid har inte haft några nyanställda under perioden. Checklistor finns på arbetsplatserna.

Tillgänglighet

Miljö, plan och bygg

Enheten har deltagit vid konferens om enkelt avhjälpta hinder. Kontorslokalerna på Kvarngatan 6 är inte tillgänglighetsanpassade.

Räddningstjänst

Brandstationen är inte tillgänglighetsanpassad, vilket inte är relevant då de medicinska och fysiska kraven omöjliggör att vara brandman vid funktionsnedsättning.

Näringsliv och tillväxt

Tillgängligheten anses god.

Kulturenheten

Biblioteket har en hög tillgänglighet.

Fritid

De flesta av verksamheterna är tillgänglighetsanpassade



VALNÄMNDEN

Ordförande: Tellervo Zetterberg
Kommunchef: Berit Westergren

Ekonomiskt sammandrag Belopp i tkr	DELÅRSRAPPORT 2016-07-31			Avvikelse årsbudget årsprognos 2016-07-31	DELÅRS- RAPPORT 2015-07-31	BOKSLUT 2015
	Årsbudget	Redovisning Tom 160731	Årsprognos			
Intäkter	0	0	0	0	0	0
Personalkostnader	8	0	8	0	0	0
Övriga kostnader	2	0	2	0	0	0
NETTOKOSTNAD	10	0	10	0	0	0
PERIODBUDGET				6		
AVVIK PERIODBUDGET/UTFALL 160731				6		

Driftredovisning per enhet Belopp i tkr	Årsbudget	Redovisning t o m 160731	Årsprognos	Avvikelse årsbudget årsprognos 2016-07-31	DELÅRS- RAPPORT 2015-07-31	BOKSLUT 2015
Valnämnden	10	0	10	0	0	0
NETTOKOSTNAD	10	0	10	0	0	0

Lägesrapport

Under 2016 genomförs inga val.

Ordinarie val till riksdagen, landstings- och kommunfullmäktige hålls den andra söndagen i september vart fjärde år. Nästa val är 2018.

Val till Europaparlamentet hålls i maj eller juni vart femte år under en period som Europaparlamentet

beslutar. Valet genomförs enligt respektive EU-lands nationella vallag och i Sverige säger vallagen att valdagen alltid är på en söndag. Nästa val är 2019.



KOMMUNREVISIONEN

Ordförande: Inger Axelsson

Ekonomiskt sammandrag Belopp i tkr	DELÅRSRAPPORT 2016-07-31			Avvikelse årsbudget årsprognos	DELÅRS- RAPPORT	BOKSLUT 2015
	Årsbudget	Redovisning Tom 160731	Årsprognos			
Driftredovisning				2016-07-31	2015-07-31	
Intäkter	0	0	0	0	0	0
Personalkostnader	228	119	228	0	72	168
Övriga kostnader	459	154	459	0	33	410
NETTOKOSTNAD	687	273	687	0	105	578
PERIODBUDGET		401				
AVVIK PERIODBUDGET/UTFALL 160731		128				

Driftredovisning per enhet Belopp i tkr	Årsbudget	Redovisning t o m 160731	Årsprognos	Avvikelse årsbudget årsprognos 2016-07-31	DELÅRS- RAPPORT 2015-07-31	BOKSLUT 2015
Kommunrevisionen	687	273	687	0	105	578
NETTOKOSTNAD	687	273	687	0	105	578

Lägesrapport

Revisorerna utför årligen en riskbedömning av de verksamheter som bedrivs inom kommunen. Riskbedömningen ligger som grund för revisionsplanen. Den antagna planen sträcker sig över flera år med möjlighet till revidering.

Granskningen "Verksamhetsstyrning och ekonomisk styrning inom skolområdet" påbörjades 2015 och presenterades i mars 2016. Den är ännu ej slutgiltigt behandlad av kommunstyrelsen. Ytterligare två granskningsrapporter, "IT-säkerhet och användbarhet" samt "Integration och flyktingmottagande" har överlämnats till kommunstyrelsen.

Utöver ovanstående deltog sunnerevisionen i den gemensamma granskningen med landstinget och de värmländska kommunerna avseende den palliativa vården. Rapporten är på väg till fullmäktige. En ny gemensam värmländsk granskning har inletts avseende Barn och ungas psykiska ohälsa. (redovisas våren 2017)

Under augusti månad inleds en fördjupad granskning inom hemtjänsten i Sunne kommun.

Härutöver arbetar revisorerna med den årliga övergripande granskningen av alla nämnder, styrelser och bolag samt delårsrapport och årsredovisning.

Under 2016 genomförs en upphandling av revisionstjänster för kommunen, dess stiftelser och bolag.

En utbildning för kommunstyrelsen i ansvarsfrågan och intern kontroll planeras under hösten 2016.

Befarade avvikelser

Revisorerna förväntas hålla budget under år 2016. Genom att revisorerna ökat deltagandet i granskningsarbetet blir arvodeskontot mera ansträngt, men ett större engagemang förväntas också ge större kunskap. Eventuellt kan ombudgetering behöva ske inom tilldelad ram.

RESULTATBUDGET/PROGNOS

Delårsrapport 2016-07-31

T k r	BOKSLUT		BOKF	%	Prognos	Avvik
	2015	2016	TOM juli 2016	AV BUDGET	helår 2016	Budget 16 Prognos 16
Kommunchef	-28 376	-29 519	-16 528	56%	-29 119	400
Verksamh stöd o kommunikation	-35 164	-38 956	-20 820	53%	-38 956	0
Teknik och kost	-15 933	-18 765	-8 755	47%	-19 072	-307
Barns Lärande	-170 407	-178 327	-97 979	55%	-178 327	0
Ungdomar o vuxnas lärande	-113 819	-117 402	-64 205	55%	-119 652	-2 250
Individstöd	-103 333	-114 911	-59 066	51%	-112 775	2 136
Vård och omsorg	-180 447	-184 344	-107 673	58%	-187 144	-2 800
Samhällsbyggnad och säkerhet	-45 800	-49 302	-26 127	53%	-49 302	0
Kommunrevision	-579	-687	-273	40%	-687	0
Valnämnden	0	-10	0	0%	-10	0
Verksamheternas nettokostnader	-693 858	-732 223	-401 426	55%	-735 044	-2 821
Interndeb pensioner mm	30 888	23 491	12 755	54%	25 500	2 009
Pensionsutbetalningar (inkl ind del)	-50 164	-47 460	-27 461	58%	-47 200	260
Förändr pensionsskuld	3 732	350	1 576	0%	1 576	1 226
Avsättningar	0	0		0%	0	0
Kalkylerade kapitalkostnader	46 232	47 320	27 603	58%	47 320	0
Avskrivningar	-35 563	-35 150	-18 925	54%	-35 000	150
VERKSAMHETENS NETTO	-698 733	-743 672	-405 878	55%	-742 848	824
Skatteintäkter	510 624	527 576	307 752	58%	527 576	0
Slutavräkning, skatt mm	-445	-3 872	-2 763	71%	-4 371	-499
Statsbidrag flyktingsituationen	0	30 488	17 785	58%	30 488	0
Generella statsbidrag	198 668	206 669	120 608	58%	206 389	-280
Finansiella intäkter	1 224	1 065	1 074	101%	1 514	449
Finansiella kostnader	-1 833	-4 000	-957	24%	-2 300	1 700
RESULTAT EFTER SKATTE- INTÄKTER O FINANSNETTO	9 505	14 253	37 621		16 448	2 194
Extraordinära intäkter						
Extraordinära kostnader						
FÖRÄNDRING AV EGET KAPITAL	9 505	14 253	37 621		16 448	2 194
Nyckeltal						
Verksamhetens nettokostnad/ skatteintäkter mm	98,6%	97,7%	91,5%		97,7%	
Verksamhetens nettokostnad (exkl avskrivningar)/skatteintäkter mm	93,6%	93,1%	87,3%		93,1%	
Resultat före eo-poster/ Skatteintäkter mm	1,3%	1,9%	8,5%		2,2%	
Årets resultat/ Skatteintäkter mm	1,3%	1,9%	8,5%		2,2%	
Finansnetto	-609	-2 935	117		-786	
"Beräknat reinvesteringsutrymme"	45 068	49 403	56 546		51 448	
Summa skatt o generella bidrag (tkr)	708 847	730 373	425 597		729 594	

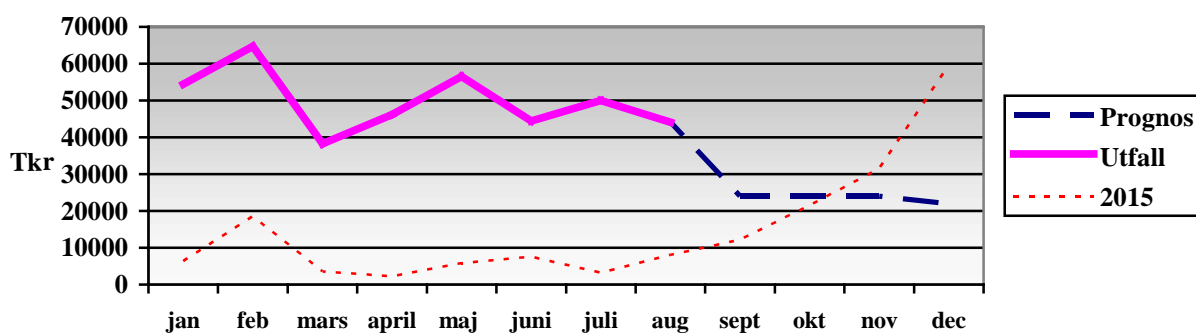
INVESTERINGSREODVISNING TOM 201605731		BUDGET	REDOVISNING	BUDGET- AVVIKELSE	HELÅRS- PROGNOS	AVVIKELSE BUDGET 16 PROGNOS 16
Tkr			JANUARI- JULI			
Kod	PROJ	2016				
1091	Sunne södra Åmberg 1:10	1400	1 400	0	1 400	0
1102	Holmby	163	0	163	163	0
1140	Bro över Lerälven	2 500	0	2 500	825	1 675
1147	Löparbanor	997	827	170	997	0
1157	Energiinvesteringar	1 967	534	1 433	1 967	0
1160	Va- utbyggnad Sunne rv-Åleby	1 100	0	1 100	600	500
1161	Förorenad mark Lysvik, riskanalys	500	0	500	250	250
1165	Ombyggnad Prästbols kök	1 050	219	831	1 050	0
1167	Gator, vägar 2016	2 000	442	1 558	2 000	0
1172	Asfaltering 2016	1 000	61	939	1 000	0
1180	VA-utbyggnad	650	159	491	650	0
1182	Strategisk VA-plan	500	391	109	500	0
1185	Larmmottagning egen regi	752	113	639	410	342
1186	Övningsplats Holmby	320	195	125	320	0
1188	Renovering Sunne Sundsberg 2:4	885	875	10	885	0
1189	Pannbyte Bäckalund	1 000	0	1 000	1 000	0
1190	Kretsloppshuset	1 810	0	1 810	0	1 810
1191	Arbetsområde ismaskin	560	0	560	0	560
1192	Underhåll fastighet 2016	1 000	0	1 000	500	500
1193	Fastigheter takbyte	1 800	602	1 198	1 800	0
1194	Utredning Överviks vatten	300	0	300	250	50
1195	Va larmöverföring	500	0	500	300	200
1196	Kvicksilverutbyte	335	9	326	335	0
1197	Förskola Torvnäs	4 000	0	4 000	4 000	0
1198	Förprojektering SG/Södra Viken	500	350	150	500	0
1199	Internat SG/Södra Viken	5 500	969	4 531	5 500	0
1308	Åtg. Kring Fryksdalsbanan	2 000	142	1 858	442	1 558
1309	Medfinansiering Fryksdalsbanan	6 250	0	6 250	0	6 250
1331	Va-ledning Vår- och sommarvägen	393	302	91	393	0
1377	Centrumplanering	2 610	83	2 527	400	2 210
1432	Svensby skola	1 426	1 151	275	1 426	0
1437	Renovering Skäggeberg	31 190	20 047	11 143	31 190	0
1628	Sunne Bostads AB	3 500	3 500	0	3 500	0
1	SUMMA ANLÄGGNINGAR	80 458	32 372	48 086	64 553	15 905
2001	IT-planen	858	964	-106	964	-106
2024	Inventarier Östra skolan	100	27	73	100	0
2027	Inventarier Barnomsorg	230	126	104	230	0
2028	Inventarier Skäggeberg	100	105	-5	100	0
2029	Inventarier kök	900	283	617	900	0
2030	Tekniska maskiner o fordon	300	0	300	300	0
2031	Inventarier Fritid	30	0	30	30	0
2035	Pick-up Räddningstjänsten	500	468	32	500	0
2043	Inventarier Kultur	100	0	100	100	0
2044	Inventarier V landsbygd	80	55	25	80	0
2045	Inventarier Ö landsbygd	75	6	69	75	0

2048	Inventarier Fryxellska	160	0	160	160	0
2050	Inventarier SG/Bröby	80	0	80	80	0
2052	Inventarier Nytt LSS-boende	200	0	200	0	200
2053	Inventarier SG/Södra Viken	75	73	2	75	0
2054	Utrustning Brogården	60	0	60	60	0
2055	Trygghetslarm	150	100	50	150	0
2056	Inventarier Hmtj 1	30	0	30	30	0
2057	Inventarier Hmtj 2	100	0	100	100	0
2068	Inventarier SäBo	426	67	359	426	0
2071	Inventarier IFO	54	0	54	54	0
2077	Inventarier LSS	50	0	50	50	0
2078	Inventarier Salla	320	11	309	90	230
2082	Maskiner o utr AME	400	205	195	400	0
2083	Projektering Uddebo	250	0	250	250	0
2084	Trygghetslam ord boende	300	0	300	300	0
2085	Larm Hagen	250	0	250	250	0
2100	Utredningar 2016	1 000	20	980	300	700
2150	Uppgradering ekonomisystemet	100	0	100	100	0
2210	GIS	150	0	150	150	0
2310	Maskiner SG/Södra viken	250	0	250	250	0
2311	Inventarier centralt	500	13	487	500	0
2320	VUX/SFI	150	95	55	150	0
2621	Anläggning luftgevär	70	0	70	70	0
2622	Fyrhjulig terrängmotorcykel	200	183	17	200	0
2623	Inredning inkubatorrum	100	0	100	0	100
2624	Plantäckning Mallbacken	300	188	113	300	0
2625	Snökanon	150	130	20	150	0
2	SUMMA INVENTARIER	9 148	3 120	6 028	8 024	1 124
	Totaler	89 606	35 491	54 115	72 577	17 029

Finansiell rapport per 2016-07-31

Aktuell likviditetssituation	(tkr)
Kassa	23
Fryksdalens Sparbank	49 772
Plusgiro	58
Handelsbanken	141
Summa	49 994

Likvida medel



Avstämning mot finanspolicy

Policy	Resultat
3 st långgivare bör eftersträvas	1 st
Enskild långgivare bör ej representera mer än 50% av den totala skuldportföljen. Undantag för Kommuninvest	100% Kommuninvest
Låneskuld	100 mkr
Tillåtna instrument är ränteswapar, ränteterminer, FRA, Caps och Floors. Ej ränteswapar i kombination med optioner	Kommunen har inga
Den genomsnittliga räntebindingstiden i skuldportföljen tillåts upp till 7 år	1,47 år
Kapitalbindning regleras ej	1,47 år
Genomsnittsränta	1,39 %

Grön = uppfyller policy Gul = uppfyller ej "bör" Röd = uppfyller ej "skall"