



# Sunne kommun

## Delårsrapport

### 2015-07-31

**SUNNE** | VÄRMLAND

## **Innehållsförteckning**

Förvaltningsberättelse	1
Resultaträkning	8
Balansräkning	9
Kassaflödesanalys	10
Driftredovisning	11
Investeringsredovisning	12
Noter till resultaträkningen	13
Redovisning av VA-verksamhet	15
Koncernredovisning	18
Kommunstyrelsens rapport	21
Kommunchefen	22
Verksamhetsstöd och kommunikation	24
Teknik och kost	26
Barns lärande	29
Ungdomars och vuxnas lärande	32
Individstöd	35
Vård och omsorg	38
Samhällsbyggnad och säkerhet	41
Valnämndens rapport	45
Kommunrevisionens rapport	46
<i>Bilagor</i>	
Resultatbudget/prognos	47
Investeringsrapport	48
Finansiell rapport	49

## Delårsrapport per 31 juli och helårsprognos år 2015

Med ledning av verksamheternas delårsrapporter och prognoser för helåret har delårsrapport upprättats. Delårsrapporten är en viktig del i egna uppföljningen och styrningen av kommunen.

### Redovisningsprinciper

När delårsrapporten upprättas används samma redovisningsprinciper som i den senaste årsredovisningen. Vissa förenklingar sker dock när en del poster bedöms, t.ex. pensionskuldsutvecklingen.

## Förvaltningsberättelse

### Omvärldsanalys

Ekonomi i kommuner och landsting har under ett antal år hållits uppe av engångsintäkter. År 2015 är sista året med återbetalning från AFA Försäkring. Detta, tillsammans med att skatteintäkterna utvecklas gynnsamt 2015 gör att ekonomin för kommunerna hålls i schack.

Den internationella tillväxten återhämtar sig gradvis, efter några år av långsam utveckling. Svensk export fortsätter att gå trögt på den nordiska marknaden och förväntas först nästa år en bättre utveckling. Tillväxten i USA blev oväntat svag under första halvåret vilket drar ned hela 2015, men det motverkas av att delar av EU utvecklas något starkare. Tillväxten stärks successivt och förväntas bli högre nästa år. Sammantaget är det små förändringar i den internationella bilden sedan SKL:s prognos i våras.

I år tilltar skatteunderlagstillväxten jämfört med 2014. Det beror delvis på större ökning av löner och pensioner, men också på att skatteunderlaget påverkas av ändrade avdragsregler. Förra året höll höjda grundavdrag tillbaka skatteunderlaget, i år får det i stället ett extra lyft av att avdragsrätten för pensionsparande trappas ner.

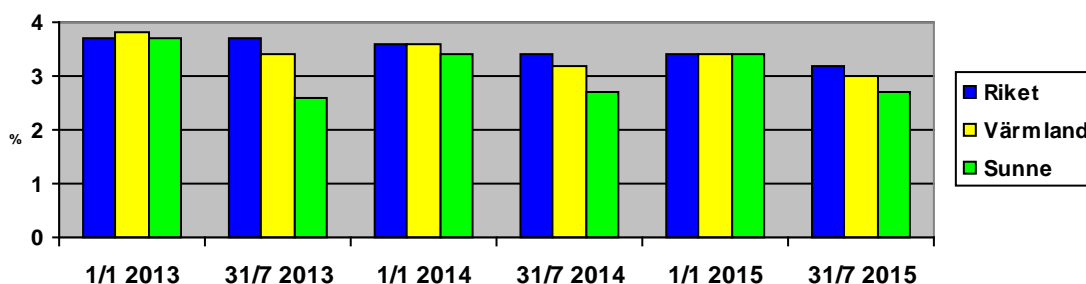
Nästa år medför tilltagande ökningstakt för arbetade timmar och pensionsinkomster att skatteunderlagstillväxten tilltar ytterligare, ökningen beräknas bli den största sedan 2007. SKL:s beräknar att sysselsättningstillväxten avtar efter 2016 och skatteunderlaget därefter växer långsammare takt från och med 2017.

### Arbetslöshet

Läget på arbetsmarknaden i Sverige ligger på samma nivå som för ett år sedan. Totalt i riket var 6,1 % öppet arbetslösa eller i program med aktivitetsstöd nu i juli.

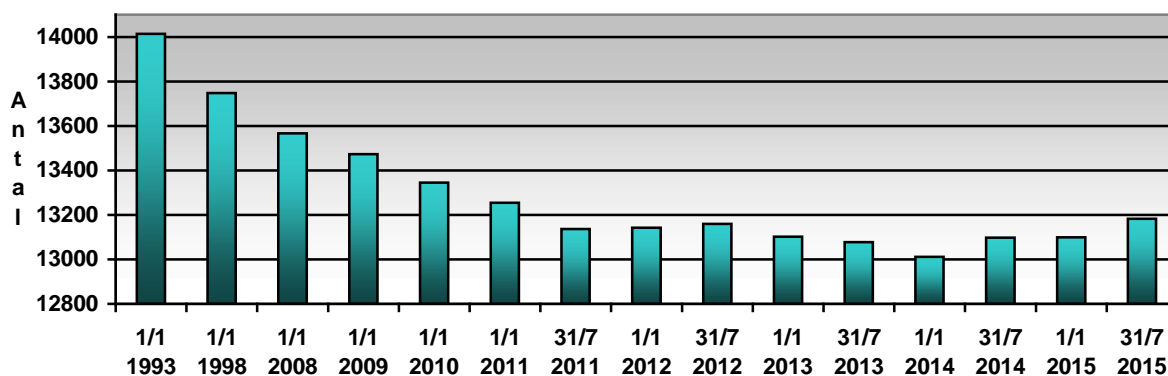
För Sunnes del var den öppna arbetslösheten i juli 2015 2,7 % eller 217 personer. I början av året var värdet 3,4 % och i juli 2014 var 2,7 % av Sunnes befolkning i arbetsför ålder (16-64 år) arbetslösa. I juli 2015 ligger Sunnes siffror 0,5 procentenheter lägre än riket och 0,3 procentenheter lägre än länssnittet. Av de 217 personer som var arbetslösa, var 53 st ungdomar mellan 18-24 år. Det är 9 färre än juli 2014.

Öppen arbetslöshet



## Befolkning

Sista juli 2015 fanns det 13 182 invånare i Sunne kommun. I förhållande till samma tidpunkt år 2014 har befolkningen ökat med 85 personer. Jämfört med årsskiftet 2014/2015 har befolkningen ökat med 83 personer. Hittills under året har 71 barn fötts och 106 personer har avlidit. Det är 118 personer fler som flyttat in till kommunen än som flyttat ut. Den ökade inflyttningen består av invånare som flyttat in från andra länder.



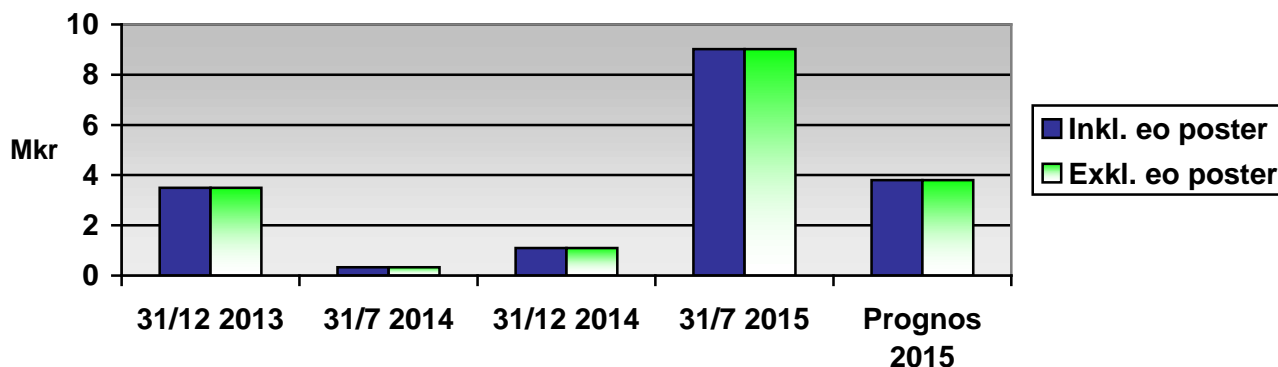
En analys av vad som händer med utvecklingen i olika åldersgrupper redovisas nedan. Jämförelsen avser läget per 31 juli respektive år och kan även ses som en avstämning/uppföljning av underlaget i den demografiska resursfördelningsmodellen.

Invånare 31/7	2011	2012	2013	2014	2015	Förändring 15/14	Förändring 15/14
0-åringar	53	74	56	68	74	+ 6	+ 2,8 %
1 – 6 år	729	739	732	725	756	+ 31	+ 4,2 %
7-15 år	1 226	1 195	1 183	1 178	1 164	- 14	- 1,2 %
16-18 år	598	552	509	452	452	-	-
19-64 år	7 471	7 511	7 487	7 492	7 505	+ 13	+ 0,2 %
65-79 år	2 121	2 142	2 153	2 217	2 290	+ 73	+ 3,3 %
80 år o äldre	939	947	957	965	941	- 24	- 2,5 %
<b>Totalbefolkning</b>	<b>13 137</b>	<b>13 160</b>	<b>13 077</b>	<b>13 097</b>	<b>13 182</b>	<b>+ 85</b>	<b>+ 0,6 %</b>

## Finansiell analys och prognos för helåret

Rapporten för perioden januari-juli 2015 visar ett resultat på + 9,0 mkr. Det är 8,7 mkr bättre än motsvarande period föregående år.

### Resultatutveckling



Prognosen för helåret 2015, som baseras på verksamhetsområdenas bedömningar, pekar mot ett positivt resultat på 3,8 mkr, vilket är 0,4 mkr bättre än budgeterat och balanskravsresultatet är uppfyllt. I det prognostiserade resultat ligger reavinster på försäljning av fastigheter och skogsförsäljning med 3,7 mkr och återbetalning från AFA-försäkringar med 6 mkr.

Verksamheterna visar totalt på en budgetavvikelse med -8,1 mkr eller 1,2%. Budgetavvikelseerna kommer från främst från ungdomar och vuxnas lärande, barns lärande och vård och omsorg. Detaljer från verksamheterna framgår av respektive verksamhets rapport.

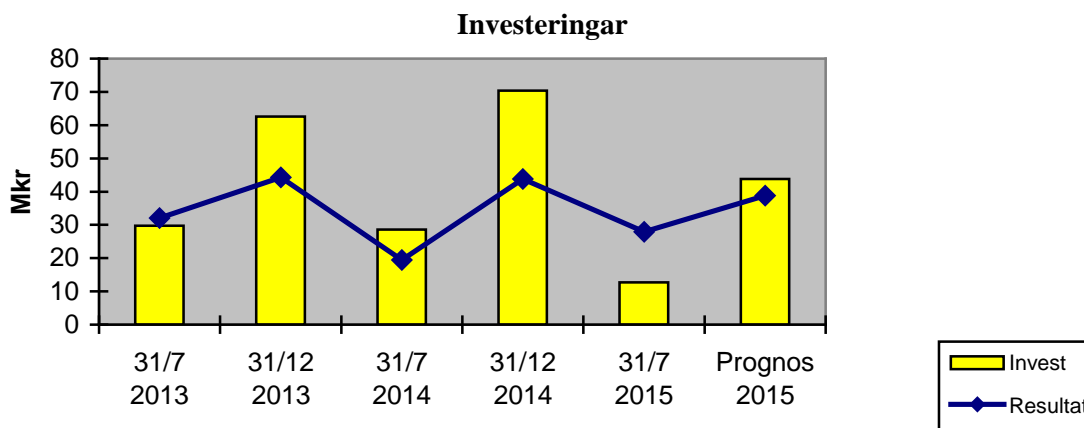
Skatteintäkterna beräknas bli något högre än budgeterat (slutavräkningen i december ger det definitiva utfallet) och de generella stasbidrag ökar beroende på kompensation för nedsättning av sociala avgifter.

Verksamhetens nettokostnader under perioden är 401 mkr, en ökning med 1,8 mkr (0,5 %) jämfört med samma period i förra året. Skatteintäkter och generella statsbidrag är under perioden 411 mkr, en ökning med 11,2 mkr eller 2,8 procent mot föregående period. Redovisningen avser utbetalda preliminära skatte- och bidragsintäkter under perioden. I delårsrapporten har även preliminär slutavräkning beräknats och periodiserats till -0,3 mkr.

Verksamhetens nettokostnader har inte ökat i samma takt som mellan 2013-2014 utan har bromsats upp. En del av genomförda förändringar börjar ge effekt men också lägre pensionskostnader bidrar till att nettokostnaderna inte ökar lika snabbt. Finansnettot under perioden är -0,9 mkr vilket är 0,7 mkr sämre än förra året. Skillnaden är främst att förra året realiserades ett värdepapper vilket gav större intäkter 2014.

Investeringarna under årets 7 första månader är 13 mkr (29 mkr 31/7 2014). De största investeringarna är omklädningsrum vid Holmby, inköp av fastigheten Sunne Sundsberg 2:4 och utbyggnad av fibernät till bredband.

Prognosen för investeringarna för helåret är att 44 mkr kommer att förbrukas till årets slut.



Enligt balansräkningen har det egna kapitalet under årets sju första månader ökat med 9,0 mkr och är 329 mkr. Från årsskiftet har rörelsekapitalet förbättrats med 10,2 mkr men är negativt, -54,3 mkr. I förhållande till delårsrapporten 2014 har rörelsekapitalet förbättrats med 13 mkr. Kommunens likvida medel är vid periodens utgång 7,6 mkr, 9,7 mkr mer än vid motsvarande tidpunkt föregående år. Soliditeten har sedan årsskiftet förbättrats med 4 procentenheter till 58 procent. I förhållande till föregående delårsrapport är soliditeten 1 procentenhet högre.

Kommunens långfristiga låneskuld är vid periodslutet 107 mkr. Det är samma som vid årsskiftet. Förändringen av pensionsskulden har beräknats utifrån prognos från Skandia, från juli 2015.

### **De kommunägda företagen**

Sunne Bostads AB redovisar ett resultat för perioden på -0,7 mkr. Helårsprognosen för företaget pekar dock mot ett positivt resultat på 0,4 mkr. Mer underhållskostnader utförda under 1:a halvåret än planerat. Sunne Turism AB redovisar ett periodresultat, på +4,4 mkr. Det är 0,8 mkr sämre än vid samma tillfälle 2014. Parken och Fryksdalsdansens intäkter påverkades negativt av sommarens väder medan campingen, tack vare många evenemang i Sunne, håller besöksiffrorna. Prognosen är att bolaget gör ett positivt resultat 2015 med 0,2 mkr.

Rottneros Park Trädgård AB redovisar ett positivt periodresultat på 0,5 mkr. Sommaren 2015 har dock Rottneros Park haft 3000 färre besökare än 2014 och beräknar ett negativt årsresultat på -0,2 mkr.

### **Uppföljning av finansiella mål för god ekonomisk hushållning**

I budgetprocessen för året har kommunfullmäktige beslutat om följande kortsiktiga mål för resultatet på helårsbasis: 0,5 % av skatteintäkter och generella statsbidrag.

Måluppfyllelse enligt helårsprognos: 0,5%

För investeringsnivån har kommunfullmäktige beslutat om följande kortfristiga mål för år 2015: 157 % av investeringarna ska finansieras med egna medel.).

Prognosen är att summan av årets resultat och avskrivningar är lägre än nettoinvesteringarna. Alltså räcker inte de "egna" pengarna till att finansiera samtliga investeringar. Måluppfyllelsen blir lägre pga att 16,9 mkr i investeringsmedel ombudgeteras i samband med bokslut 2014 till 2015 och att investeringsbudgeten utökats under 2015 med 6,5 mkr för bl a inköp och renovering av fastigheten Sundbergs 2:4. Måluppfyllelsen beräknas i helårsprognosen bli 89 %.

Målsättningen för soliditeten är 54% och den beräknas i helårsprognosen bli 58% - målet uppnås.

## Uppföljning av verksamhetsmål för god ekonomisk hushållning

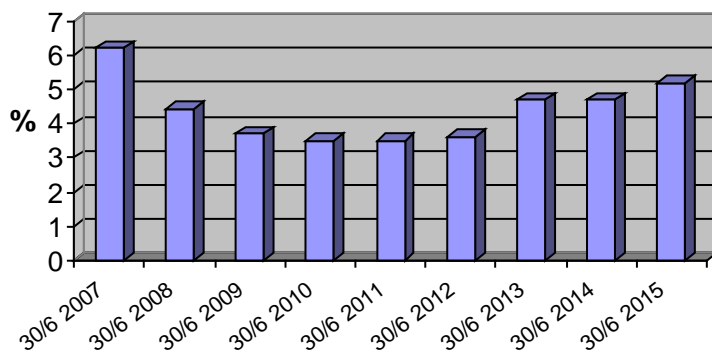
LIVSKVALITET					
I sagolika Sunne är det nära mellan människor och vi värdesätter och välkomnar varandras olikheter					
Fokusmål	Indikator/mät metod	Mål	Sunnes resultat	Mål-uppfyllelse	Trend
		2015	2015-07-31		
Invånarantalet ökar	SCB	13 147	13 182	●	↗
HÅLLBAR KOMMUN					
I Sunne pågår ett samtal som gör att varje generation tar sitt ansvar så att vi växer varsamt ur ekonomisk, social och ekologisk synvinkel					
Fokusmål	Indikator/mät metod	Mål	Sunnes resultat prognos	Mål-uppfyllelse	Trend
		2015	2015-07-31		
Sunne kommun har ett positivt resultat	Kommunens resultat, mkr				
	Långsiktigt	7,0	3,8	■	→
	Kortsiktigt	3,4	3,8	●	→
LIVSLÅNGT LÄRANDE					
Sunne öppnar upp mot omvärlden genom ett livslångt lärande där alla har möjlighet att nå sin fulla potential					
Fokusmål	Indikator/mät metod	Mål	Sunnes resultat	Mål-uppfyllelse	Trend
		2015	2015-07-31		
Fler utbildningar i egen regi matchas med näringslivets efterfrågan på arbetskraft	Manuell räkning YH	4	3	■	↘
	Manuell räkning GY	4	4	●	→
NÄRINGS LIV OCH ARBETE					
I Sunne finns de bästa förutsättningarna för ett brett näringsliv och en växande arbetsmarknad					
Fokusmål	Indikator/mät metod	Mål	Sunnes resultat	Mål-uppfyllelse	Trend
		2015	2015-07-31		
Väg-, tåg, flyg och fibernätet förbättras	Fastigheter med tillgång till fiber	89	89	●	→
Fler unga får jobb i Sunne	Andel öppet arbetslösa ungdomar i åldern 18-24 år	48 st 4,2%	53 st 4,3%	■	↗

## Väsentliga personalförhållanden

Personalkostnaderna inkl. pensionskostnader är 340 mkr och har ökat med 1,8 procent i förhållande till läget i juli 2014.

Årsarbetare	2013-01-01- -2013-07-31	2014-01-01- -2014-07-31	2015-01-01- -2015-07-31
Gemensam verksamhet	135	134	146
Infrastruktur, skydd och näringsliv	23	21	19
Räddningstjänst	5	5	4
Förskoleverksamhet o skolbarnomsorg	149	142	142
Grundskola inkl. särskola	185	186	186
Gymnasieskola inkl. kommunal vuxenutbildning och övrig utbildning	114	107	107
Kultur	17	17	19
Fritid	8	10	13
Gemensam adm för pedagogisk verksamhet	7	10	2
Individ och familjeomsorg	17	15	14
Insatser enl. LSS och LASS	126	134	136
Vård o Omsorg inkl. psykiatri	361	355	358
Kontaktpersoner	3	2	2
Gemensam adm för Vård och omsorg	18	24	22
Miljö- o hälsoskydd	6	7	8
Särskilt riktade insatser	79	64	64
<b>Summa</b>	<b>1 253</b>	<b>1 233</b>	<b>1 241</b>

### Total sjukfrånvaro



	2011-06-30	2012-06-30	2013-06-30	2014-06-30	2015-06-30
Sjukfrånvaro	3,5 %	3,6 %	4,7 %	4,7 %	5,2 %
Antalet långtidssjukskrivna (mer än 90 dagar)	41	38	26	20	23
Antal personer utan sjukfrånvaro	-	-	622	618	699
Andel av den totala sjukfrånvaron som varit mer än 60 dagar	48,9 %	38,1 %	37,3 %	34,3 %	37,3%



För respektive kön var sjukfrånvaron i förhållande till den sammanlagda ordinarie arbetstiden:

	2011-06-30	2012-06-30	2013-06-30	2014-06-30	2015-06-30
Kvinnor	4,6 %	4,7 %	4,9 %	5,2 %	5,9 %
Män	2,9 %	3,5 %	4,1 %	3,2 %	2,9 %

För respektive åldersgrupp var sjukfrånvaron i förhållande till den sammanlagda ordinarie arbetstiden:

	2011-06-30	2012-06-30	2013-06-30	2014-06-30	2015-06-30
29 år och yngre	2,1 %	1,9 %	1,7 %	2,5 %	3,3 %
30-49 år	3,3 %	3,8 %	4,5 %	4,0 %	4,7 %
50 år och äldre	5,3 %	5,6 %	5,6 %	5,8 %	6,1 %

## Framtidsbedömning

Attraktiva boendemiljöer är en av de mest centrala områdena i kommunens fysiska planering. Det ses som en grundläggande byggsten för att skapa en positiv befolkningsutveckling – som i sig är en garant för en långsiktigt hållbar utveckling. Basen för detta är att ha ett starkt näringsliv och goda möjligheter till utbildning och arbetspendling. Frågan om breddat ägande av Sunne Turism AB har åter aktualiserats i samband med översyn av bolagsordningar. Avsikten är att frågan tas upp och avgörs politiskt under hösten 2015.

2003 tog Kommunfullmäktige beslut om att kommunen ska betala av ansvarsförbindelsen, de pensioner som är intjänade före 1998 och som inte ingår som en skuld i balansräkningen. Beslutet var att under tio år årligen betala 5 mkr för att minska kostnaderna i framtiden. Hittills har Sunne kommun betalat av 43 mkr av ansvarsförbindelsen. Det finns inga budgeterade medel för inlösen av ansvarsförbindelse för 2015 och frågan om fortsatt inlösen tas upp i samband med bokslut.

Sedan valet förra året har frågan om den framtida skolstrukturen utretts. Beslut om en långsiktig lösning ska tas i kommunfullmäktige i augusti.

Andelen unga asylsökande ökar. Från maj månad har det skett en stor ökning av asylsökande barn utan vårdnadshavare, inte bara i Sverige utan i flera länder i Europa. Sverige fortsätter att vara det största mottagarlandet för ensamkommande barn i EU. Migrationsverket meddelar att det nu är akut brist på anvisningsbara platser i Sverige och anvisningar enligt steg 4 har från och med juli börjat tillämpas. Det betyder att verket anvisar platser till kommuner oavsett om det finns en överenskommelse om asylplatser eller inte. Migrationsverkets samlade bedömning är att antalet asylsökande till Sverige kommer att vara fortsatt högt. Under första kvartalet 2015 var Sverige det femte största mottagarlandet av asylsökande i Europa, efter Tyskland, Ungern, Italien och Frankrike.

Senaste tidens desperata flyktingström över Medelhavet kräver en politisk kraftsamling och frågan berör i högsta grad även Värmland och Sunne, för det gäller att hitta hållbar väg framåt för migrations- och integrationspolitiken. Senaste årens befolkningsökning i Sunne beror nästan helt på ökad inflyttning från utlandet. Det ligger ett nationellt och lokalt ansvar framåt hur vi på bästa sätt ska sköta våra åtaganden och nyttja våra resurser för att få ett fungerande mottagningssystem. Det får inte ta för lång tid för kommuninvånarna att få bostad och tillgång till arbete.

**RESULTATRÄKNING**  
**DELÅRSRAPPORT**

Sammandrag, tkr

		<b>150731</b>	<i>Helårs- prognos</i>	<b>140731</b>
Verksamhetens intäkter	(not 1)	134 615	238 718	129 803
Verksamhetens kostnader	(not 1)	-517 128	-904 307	-510 292
Avskrivningar	(not 2)	-18 879	-35 000	-19 067
<b>Verksamhetens nettokostnader</b>		<b>-401 392</b>	<b>-700 589</b>	<b>-399 555</b>
Skatteintäkter	(not 3)	297 557	510 626	287 733
Kommunalekonomisk utjämning	(not 4)	113 771	196 038	112 359
Finansiella intäkter		256	475	1 285
Finansiella kostnader		-1 173	-2 750	-1 489
<b>Resultat före extraordinära poster</b>		<b>9 019</b>	<b>3 800</b>	<b>333</b>
Extraordinära intäkter		0	0	0
Extraordinära kostnader		0	0	0
<b>Årets/periodens resultat</b>		<b>9 019</b>	<b>3 800</b>	<b>333</b>
<u>Nyckeltal</u>				
Verksamhetens nettokostnader/ skatteintäkter och generella statsbidrag		97,6%		99,9%
Verksamhetens nettokostnader (exkl avskrivningar)/ skatteintäkter och generella statsbidrag		93,0%		95,1%
Finansnetto, tkr		-917		-204
Resultat före extraordinära poster/ skatteintäkter och generella statsbidrag		2,2%		0,1%
Årets resultat/ skatteintäkter och statsbidrag		2,2%		0,1%

**BALANSRÄKNING  
DELÅRSRAPPORT**

Sammandrag, tkr

	150731	140731	141231
<b>TILLGÅNGAR</b>			
<b><u>Anläggningstillgångar</u></b>			
Fastigheter och anläggningar	469 782	471 421	473 416
Maskiner och inventarier	30 054	31 983	32 589
Finansiella anläggningstillgångar	11 009	13 171	10 227
<b>S:a anläggningstillgångar</b>	<b>510 845</b>	<b>516 575</b>	<b>516 232</b>
<b><u>Omsättningstillgångar</u></b>			
Förråd	2 557	2 617	2 616
Fordringar	47 026	45 563	60 455
Kortfristiga placeringar	0	0	0
Kassa och bank	7 631	-2 102	13 919
<b>S:a omsättningstillgångar</b>	<b>57 214</b>	<b>46 078</b>	<b>76 990</b>
<b>SUMMA TILLGÅNGAR</b>	<b>568 059</b>	<b>562 653</b>	<b>593 222</b>
<b>EGET KAPITAL, AVSÄTTNINGAR OCH SKULDER</b>			
<b>Eget kapital</b>	<b>328 595</b>	<b>321 032</b>	<b>319 576</b>
<i>därav periodens resultat</i>	<i>(9 019)</i>	<i>(333)</i>	<i>(- 1123)</i>
<b><u>Avsättningar</u></b>			
Avsättningar för pensioner	18 301	18 699	22 414
Andra avsättningar	2 699	2 554	2 699
<b>S:a avsättningar</b>	<b>21 000</b>	<b>21 253</b>	<b>25 113</b>
<b><u>Skulder</u></b>			
Långfristiga skulder	107 000	107 000	107 000
Kortfristiga skulder (not 5)	111 464	113 367	141 533
<b>S:a skulder</b>	<b>218 464</b>	<b>220 367</b>	<b>248 533</b>
<b>SUMMA EGET KAPITAL AVSÄTTNINGAR OCH SKULDER</b>	<b>568 059</b>	<b>562 653</b>	<b>593 222</b>
<b>STÄLLDA PANTER OCH ANSVARFÖRBINDELSER</b>			
Borgensåtagande	221 780	202 885	221 780
Pensionsförpliktelser enl äldre ordning	269 109	279 821	275 053
Beviljad checkkredit	70 000	50 000	70 000
<b>EKONOMISKA ENGAGEMANG SOM INTE REDOVISAS I BALANSRÄKNINGEN</b>			
Operationella leasingavtal	111 940	129 094	111 940
<b>Nyckeltal</b>			
Soliditet	58%	57%	54%
Årets resulta/eget kapital	2,8%	0,0%	1,1%
Skuldsättningsgrad	42%	43%	46%
Kassalikviditet	0,49	0,38	0,53
Balanslikviditet	0,51	0,41	0,54
Rörelsekapital	-54 250	-67 289	-64 543

## KASSAFLÖDESANALYS

Sammandrag, tkr

	150731	140731	141231
<b>Den löpande verksamheten</b>			
Resultat efter finansiella poster	9 019	333	-1 123
Justering för poster som inte ingår i kassaflödet			
Avskrivningar	18 879	19 067	32 944
Avsättningar till pensionsskuld mm	-4 113	-1 692	2 167
<b>Kassaflöde från den löpande verksamheten före förändring av rörelsekapital</b>	<b>23 784</b>	<b>17 707</b>	<b>33 989</b>
(not 6)			
Kassaflöde från förändringar i rörelsekapitalet			
Ökning(-)Minskning(+) av förråd	58	0	1
Ökning(-)Minskning(+) av rörelsefordringar	13 429	18 628	3 735
Ökning(+)-Minskning(-) av rörelsskulder	-30 069	-22 109	6 056
<b>I Kassaflöde från den löpande verksamheten</b>	<b>7 203</b>	<b>14 226</b>	<b>43 782</b>
<b>Investeringsverksamheten</b>			
Förvärv av materiella anläggningstillgångar	-13 462	-28 581	-48 431
Försäljning av materiella anl. tillgångar	770	0	3 372
(not 7)			
Förvärv av finansiella tillgångar	0	0	0
Försäljning av finansiella tillgångar	0	0	0
<b>II Kassaflöde från investeringsverksamheten</b>	<b>-12 692</b>	<b>-28 581</b>	<b>-45 059</b>
<b>Finansieringsverksamheten</b>			
<b>Utlåning</b>			
Utlåning/Ökning av långfristiga fordringar	-800	-966	0
Återbetalning/minskning av långfristiga fordringar	0	0	1 978
<b>Upplåning</b>			
Långfristig upplåning	0	15 000	15 000
<b>III Kassaflöde från finansieringsverksamheten</b>	<b>-800</b>	<b>14 034</b>	<b>16 978</b>
<b>Förändring av likvida medel (I+II+III)</b>	<b>-6 288</b>	<b>-321</b>	<b>15 701</b>
<i>Likvida medel vid årets början</i>	<i>13 919</i>	<i>-1 781</i>	<i>-1 781</i>
<i>Likvida medel vid periodens slut</i>	<i>7 631</i>	<i>-2 102</i>	<i>13 919</i>

**DRIFTREDOVISNING**  
**DELÅRSRAPPORT**  
Per verksamhetsområde, tkr

Verksamhet	150731			Helårsprognos 2015			140731		
	Kostnader	Intäkter	Netto	Kostnader	Intäkter	Netto	Kostnader	Intäkter	Netto
Gemensam kommunadm.	-104 473	85 643	-18 829	-182 189	146 614	-35 575	-103 487	86 294	-17 194
Politisk verksamhet	-6 428	527	-5 901	-10 480	505	-9 975	-5 112	809	-4 303
Infrastruktur och skydd	-34 696	9 251	-25 444	-59 427	19 967	-39 460	-33 383	8 373	-25 010
Fritid och kultur	-20 521	1 965	-18 555	-34 856	4 067	-30 789	-19 841	3 619	-16 222
Pedagogisk verksamhet	-208 834	42 615	-166 219	-373 928	72 526	-301 402	-210 745	41 683	-169 062
Vård och omsorg	-192 217	34 939	-157 277	-326 790	61 164	-265 626	-188 363	36 236	-152 127
Särskilt riktade insatser	-29 502	29 820	319	-53 989	50 731	-3 258	-22 328	19 649	-2 679
Affärsverksamhet	-33 449	26 232	-7 217	-53 202	42 363	-10 839	-29 324	25 199	-4 124
<b>S u m m a</b>	<b>-630 119</b>	<b>230 994</b>	<b>-399 126</b>	<b>-1 094 861</b>	<b>397 937</b>	<b>-696 924</b>	<b>-612 583</b>	<b>221 862</b>	<b>-390 721</b>

**Verksamhetsområde**

Kommunchef	-16 524	143	-16 381	-28 715	160	-28 555			
Verksamhetsstöd och kommunikation	-26 338	7 322	-19 016	-46 550	11 197	-35 353			
Teknik och kost	-124 645	111 413	-13 232	-208 592	192 844	-15 748			
Barns lärande	-105 680	10 232	-95 448	-188 017	14 490	-173 527			
Ungdomar och vuxnas lärande	-97 239	32 348	-64 891	-174 017	58 036	-115 981			
Individstöd	-108 455	48 980	-59 475	-187 694	84 535	-103 159			
Vård och omsorg	-121 041	16 754	-104 287	-206 474	28 924	-177 550			
Samhällsbyggnad och säkerhet	-30 093	3 802	-26 292	-54 232	7 751	-46 481			
Kommunrevisionen	-105	0	-105	-580	0	-580			
Valnämnden	0	0	0	10	0	10			
<b>S u m m a</b>	<b>-630 119</b>	<b>230 994</b>	<b>-399 126</b>	<b>-1 094 861</b>	<b>397 937</b>	<b>-696 924</b>	<b>-612 583</b>	<b>221 862</b>	<b>-390 721</b>
<b>B u d g e t</b>	-628 405	226 594	-401 811	-1 077 266	388 446	-688 820	-602 369	212 271	-390 098
<b>A v v i k e l s e</b>	-1 714	4 400	2 685	-17 595	9 491	-8 104	-10 214	9 591	-622

Jämförelse med föregående år per verksamhetsområde går inte att göra pga omorganisation och förändrad nämndorganisation.

**INVESTERINGSREDOVISNING**  
**DELÅRSRAPPORT**  
Per verksamhetsområde, tkr

Verksamhet	150731			Helårsprognos 2015			140731		
	Utgifter	Inkomster	Netto	Utgifter	Inkomster	Netto	Utgifter	Inkomster	Netto
Gemensamma lokaler/verks.h	-6 456	0	-6 456	-12 461	0	-12 461	-3 558	0	-3 558
Infrastruktur och skydd	-2 137	0	-2 137	-11 981	0	-11 981	-6 782	0	-6 782
Fritid och kultur	-44	0	-44	-139	0	-139	-97	0	-97
Pedagogisk verksamhet	-2 298	0	-2 298	-13 682	0	-13 682	-16 693	0	-16 693
Vård och omsorg	-385	0	-385	-2 350	0	-2 350	-950	0	-950
Affärsverksamhet	-1 373	0	-1 373	-3 227	0	-3 227	-501	0	-501
<b>Summa</b>	<b>-12 692</b>	<b>0</b>	<b>-12 692</b>	<b>-43 840</b>	<b>0</b>	<b>-43 840</b>	<b>-28 581</b>	<b>0</b>	<b>-28 581</b>

Spec av större projekt	Budget 2015	Redovisning 150 731	Helårsprognos 2015	Avvikelse Budget 15 Helårsprognos 15
<b>Utgifter</b>				
Sunne Sundsberg 2:4	-4 700	-4 902	-4 900	-200
Omklädning Holmby	-1 396	-1 232	-1 396	0
Arenaområdet	-1 000	-3	-50	950
Energiinvesteringar	-2 000	-441	-2 000	0
Gator o vägar 2015	-2 000	-119	-2 000	0
Åtgärder kring Fryksdalsbanan	-3 980	0	-1 980	2 000
Stamnät Bredband	-1 467	-796	-1 467	0
Renovering Skäggeberg	-10 740	-966	-10 740	0
Renovering Sunne Sundsberg 2:4	-2 255	0	-2 255	0
Centrumplanering	-3 000	-46	-3 000	0
VA Vår-o Sommarvägen	-1 119	-622	-1 119	0
Strategisk VA-plan	-1 830	0	-1 830	0

## Noter till resultaträkningen

(not 1) Justering av interna poster mellan finansförvaltningen och nämnderna samt interna poster mellan nämnderna enligt nedanstående uppställning

	<b>150731</b>	<b>140731</b>
<b>Verksamhetens intäkter</b>		
Försäljningsmedel	10 700	10 305
Avgifter och ersättningar	32 291	32 608
Hyror och arrenden	13 705	13 639
Bidrag	54 907	52 254
Fösäljning av verksamheter och entreprenader	21 686	20 965
Övriga intäkter	1 325	33
<b>Summa externa intäkter</b>	<b>134 615</b>	<b>129 803</b>
<i>därav reavinst vid fastighetsförsäljning</i>	<i>770</i>	<i>0</i>
 <b>Verksamhetens kostnader</b>		
Personalkostnader	-339 620	-333 735
<i>Varav pensionskostnader inkl. löneskatt</i>	<i>-24 625</i>	<i>-25 173</i>
<i>därav förändring av pensionsavsättning inkl. löneskatt</i>	<i>2 491</i>	<i>264</i>
<i>årets intjänande av avgiftsbestämd del</i>	<i>-11 594</i>	<i>-11 014</i>
<i>pensionsutbetalningar</i>	<i>-6 877</i>	<i>-6 358</i>
<i>pensionsförsäkringsavgifter</i>	<i>-2 585</i>	<i>-2 420</i>
<i>förvaltningsavgifter</i>	<i>-142</i>	<i>-133</i>
<i>Löneskatt</i>	<i>-5 534</i>	<i>-5 512</i>
Bidrag och transfereringar	-23 551	-22 470
Entreprenader och köp av verksamhet	-41 981	-47 225
Lokal- och markhyror	-11 879	-12 066
Material,tjänster och övriga verksamhetskostnader	-100 098	-94 796
<b>Summa externa kostnader</b>	<b>-517 128</b>	<b>-510 292</b>

(not 2) Avskrivningsbeloppet har beräknats med utgångspunkt från genomförda investeringar t o m juli, proportionerat på helårsbasis

(not 3) Prel skatteintäkter mm	297 864	286 823
Slutavräkning	-307	910
<b>Summa</b>	<b>297 557</b>	<b>287 733</b>

(not 4) Inkomstutjämning	90 690	86 872
Strukturbidrag	794	791
Kostnadsutjämning	4 437	3 612
Regleringsavg	-296	1 764
Bidrag LSS-utjämning	3 856	4 771
Fastighetsavgift	14 290	14 549
<b>Summa</b>	<b>113 771</b>	<b>112 359</b>

<b>Noter till balansräkningen</b>	<b>150731</b>	<b>140731</b>
(not 5) Kortfristiga skulder	0	0
Leverantörsskulder	12 797	13 139
Moms o punktskatter	0	0
Personalens skatter o avg	9 912	9 494
Upplupna semesterlöner	36 230	37 508
Lagstadg o avtalsenliga avg. Särsk.lönekskatt	12 104	11 120
Upplupna räntekostnader	342	438
Upplupna pensionskostnader	11 020	10 850
Förutbetalda skatteintäkter	521	3 496
Övriga interimsskulder	20 976	20 036
Upplupna löner	7 562	7 286
<b>Summa</b>	<b>111 464</b>	<b>113 367</b>
 <b>Noter till kassaflödesanalysen</b>		
(not 6) Periodens resultat	9 019	333
Avskrivningar	18 879	19 067
Förändring av pensionsskuld mm	-4 113	-1 692
Ökning av pensionsskuld, räntedel	0	0
<b>Likviditetspåverkande resultat</b>	<b>23 784</b>	<b>17 708</b>
(not 7) Div fastigheter o inventarier	770	0



## SÄRREDOVISNING VA-VERKSAMHETEN

Tkr

		150731	140731	141231
<b>RESULTATRÄKNING</b>				
Verksamhetens intäkter	(not 1)	13 998	13 570	24 218
Verksamhetens kostnader	(not 2 och 3)	-12 688	-9 736	-19 017
Avskrivningar	(not 4)	-1 717	-1 769	-2 950
<b>Verksamhetens nettokostnad</b>		<b>-407</b>	<b>2 064</b>	<b>2 000</b>
Finansiella intäkter	(not 5)	0	0	0
Finansiella kostnader	(not 6)	-934	-810	-1 471
Extraordinära kostnader		0	0	0
<b>Periodresultat</b>		<b>-1 341</b>	<b>1 255</b>	<b>529</b>
<b>BALANSRÄKNING</b>				
<b>Tillgångar</b>				
Anläggningstillgångar	(not 7)	43 239	45 670	45 077
Omsättningstillgångar	(not 8)	799	1 083	551
<b>Summa Tillgångar</b>		<b>44 039</b>	<b>46 752</b>	<b>45 628</b>
<b>Eget kapital och skulder</b>				
<u>Eget kapital</u>	(not 9)	151	2 198	1 492
<i>Därav periodens resultat</i>	(not 10)	-1 341	1 255	549
<b>Skulder</b>				
Kommunlån		43 888	44 554	
Kortfristiga skulder		0	0	
<i>Summa skulder</i>		43 888	44 554	
<b>Summa eget kapital och skulder</b>		<b>44 039</b>	<b>46 752</b>	<b>1 492</b>

### Verksamhetsberättelse

VA-verksamheten ansvarar för kommunens allmänna vatten- och avloppsanläggningar.

Vattenproduktionen sker vid tolv vattenverk och avloppsrening vid fem reningsverk.

Ledningsnätet omfattar ca 15 mil mark- och sjölagda vatten-, avlopps- och dagvattenledningar samt pumpstationer, tryckstegringsstationer och reservorarer.

Vi har ca 3 000 kunder anslutna till det kommunala vatten- och avloppsnätet. Det finns i kommunen ytterligare ca 3 000 enskilda avloppsanläggningar.

### Periodens resultat

Resultatet är något sämre än förväntat. Stora kostnader i samband med utökat VA nät kring S Borgeby.

Anslutningsavgifter för berörda beräknas komma in under hösten 2015

### Periodens verksamhet

Åtgärder utförda för att bättre klara förändrat klimat och skyfall, framförallt vid Brgggaregatan/Storgatan

Återvunnen växtnäring har enbart använts vid sluttäckning av deponier.

Byte av VA ledningar på Repslagaregatan och Bengstergatan påbörjat

Arbetet med plan för utökat VA nät, nya verksamhetsområden och VA taxa pågår

### Kvalitetsutvärdering

Kvaliteten på levererat vatten för allmän förbrukning från respektive verk har, förutom ett fåtal anmärkningar, uppfyllt Livsmedelsverkets krav.

Avloppsvatten har omhändertagits och renats vid samtliga avloppsreningsverk i enlighet med myndigheternas fastställda krav.

## Kommande projekt

Ny råvattenbrunn i Öjervik utvärderas

Byte av VA ledningar på Repslagaregatan och Bengstergatan färdigställs

Utökat VA nät, nya verksamhetsområden samt taxa fastställs

VA-plan, del 2 VA Policy färdigställs

Renovering av pumpstation i Lysvik

Uppgradering av driftövervakningssystem och kommunikationsutrustning

### NOTER VA VERKSAMHET

#### Not 1

Brukningsavgifter

Anläggningsavgifter

Ersättning från övriga och andra kommuner

#### Summa

#### Not 2

Drift- o underhållskostnader Vattenverk

Drift- o underhållskostnader Vattennät

Drift- o underhållskostnader Tryckstegring

Drift- o underhållskostnader Avloppsreningsverk

Drift- o underhållskostnader Spillvattennät

Drift- o underhållskostnader Dagvattennät

Drift- o underhållskostnader Pumpstationer

#### Summa

#### Not 3

Drift- och underhållspersonal, tidsbaserad fördelning

Handläggning- o administrationskostnader, fördelade

Övriga drift- och underhållskostnader

#### Summa

#### Not 4

Totalt avskrivningsbelopp enligt kapitaltjänstbilaga

varav belopp som belastar exploateringsverksamheten

Av det totala anskaffningsbeloppet för det nya renings-

verket (70 mkr) har 24 mkr räknats av och belastar

istället exploateringsverksamheten.

Vatten- och avloppsreningsverk, avskrivningsprocent: 5-4

Ledningsnät, avskrivningsprocent: 2

#### Not 5

Det sker ingen mätning av likvidflöden från va-verksamheten

#### Not 6

Den ränta som belastar verksamheten avser internränteberäkning

på bokförda värden av anläggningstillgångar (2,9 %)

	150731	140731	141231
Not 1			
Brukningsavgifter	12 325	11 920	21 367
Anläggningsavgifter	543	1 159	1 712
Ersättning från övriga och andra kommuner	1 130	490	1 139
<b>Summa</b>	<b>13 998</b>	<b>13 570</b>	<b>24 218</b>
Not 2			
Drift- o underhållskostnader Vattenverk	-1 897	-849	-1 560
Drift- o underhållskostnader Vattennät	-1 811	-702	-1 438
Drift- o underhållskostnader Tryckstegring	-96	-197	-263
Drift- o underhållskostnader Avloppsreningsverk	-3 327	-2 640	-4 101
Drift- o underhållskostnader Spillvattennät	-924	-442	-2 431
Drift- o underhållskostnader Dagvattennät	-808	-401	-672
Drift- o underhållskostnader Pumpstationer	-712	-463	-1 120
<b>Summa</b>	<b>-9 575</b>	<b>-5 693</b>	<b>-11 585</b>
Not 3			
Drift- och underhållspersonal, tidsbaserad fördelning	-1 545	-2 021	-4 114
Handläggning- o administrationskostnader, fördelade	-1 250	-1 530	-2 623
Övriga drift- och underhållskostnader	-318	-492	-695
<b>Summa</b>	<b>-3 113</b>	<b>-4 043</b>	<b>-7 432</b>
Not 4			
Totalt avskrivningsbelopp enligt kapitaltjänstbilaga	-2 141	-2 194	-3 677
varav belopp som belastar exploateringsverksamheten	424	424	-727
Av det totala anskaffningsbeloppet för det nya renings-	<b>-1 717</b>	<b>-1 769</b>	<b>-4 405</b>
verket (70 mkr) har 24 mkr räknats av och belastar			
istället exploateringsverksamheten.			
Vatten- och avloppsreningsverk, avskrivningsprocent: 5-4			
Ledningsnät, avskrivningsprocent: 2			

	150731	140731	141231
Not 7			
Vattenverk, ledningar mm, ingående värde	7 752	7 815	7 815
Årets inköp	622	0	397
Årets avskrivningar	-264	-266	-460
Utgående värde	8 110	7 549	7 752
Avloppsreningsverk, ledningar mm, ingående värde	36 582	39 073	39 073
Årets inköp	0	501	743
Årets avskrivningar	-1 453	-1 453	-2 491
Utgående värde	35 129	38 121	37 325
<u>Del av reningsverksprojektet som belastar exploateringsverksamh.</u>			
<i>Ingående värde</i>	<i>17 491</i>	<i>18 218</i>	<i>18 218</i>
<i>Årets avskrivning</i>	<i>-424</i>	<i>-424</i>	<i>-727</i>
Not 8			
Kundfordringar	799	1 083	551
Not 9 -10			
Eget kapital för va-redovisning ingår som en del av kommunens egna kapital			
Ackumulerat resultat från 2007	151	2 198	1 492

**KONCERNRESULTATRÄKNING  
DELÅRSRAPPORT**

Tkr	150731	140731	141231
Verksamhetens intäkter	166 567	162 956	294 296
Verksamhetens kostnader	-537 340	-529 719	-929 347
Jämförelse störande poster	0	0	0
Avskrivningar	-23 646	-23 845	-42 122
<b>Verksamhetens nettokostnader</b>	<b>-394 418</b>	<b>-390 608</b>	<b>-677 173</b>
Skatteintäkter	297 557	287 733	490 355
Generella statsbidrag och utjämning	113 771	112 359	192 718
Finansiella intäkter	54	1 102	1 388
Finansiella kostnader	-3 907	-4 532	-7 591
<b>Resultat före extraordinära poster</b>	<b>13 058</b>	<b>6 054</b>	<b>-304</b>
Skattekostnad	0	0	-75
<b>Årets förändring av eget kapital</b>	<b>13 058</b>	<b>6 054</b>	<b>-378</b>

**KONCERNBALANSRÄKNING  
DELÅRSRAPPORT**

Tkr	150731	140731	141231
<b>TILLGÅNGAR</b>			
<b>Anläggningstillgångar</b>			
Mark, byggnader o tekn anläggningar	691 784	690 287	691 352
Maskiner och inventarier	40 952	38 587	41 609
Finansiella anläggningstillgångar	5 418	7 610	4 696
<b>Summa anläggningstillgångar</b>	<b>738 154</b>	<b>736 484</b>	<b>737 657</b>
<b>Omsättningstillgångar</b>			
Förråd mm	3 137	3 137	3 196
Fordringar	47 433	46 863	61 340
Kortfristiga placeringar			0
Kassa och bank	14 318	4 828	19 808
<b>Summa omsättningstillgångar</b>	<b>64 888</b>	<b>54 828</b>	<b>84 344</b>
<b>SUMMA TILLGÅNGAR</b>	<b>803 042</b>	<b>791 312</b>	<b>822 000</b>
<b>EGET KAPITAL, AVSÄTTNINGAR OCH SKULDER</b>			
<b>Eget kapital</b>	345 262	338 649	332 205
<i>varav årets resultat</i>	<i>13 058</i>	<i>6 054</i>	<i>-378</i>
<b>Avsättningar</b>	0	0	
Avsättningar för pensioner mm	20 489	20 694	24 602
<b>Skulder</b>	0	0	
Långfristiga skulder	311 485	306 351	309 554
Kortfristiga skulder	125 805	125 618	155 640
<b>Summa skulder</b>	<b>437 290</b>	<b>431 969</b>	<b>465 194</b>
<b>SUMMA EGET KAPITAL, AVSÄTTNINGAR OCH SKULDER</b>	<b>803 042</b>	<b>791 312</b>	<b>822 001</b>

**Panter och ansvarsförbindelser**

Fastighetsinteckningar	24 026	18 336	24 026
------------------------	--------	--------	--------

**Ansvarsförbindelser**

Pensionsförpliktelser	269 109	279 821	275 053
-----------------------	---------	---------	---------

Borgensåtaganden	221 780	202 885	221 780
------------------	---------	---------	---------

<i>därav koncerninterna</i>	<i>204 987</i>	<i>184 761</i>	<i>204 987</i>
-----------------------------	----------------	----------------	----------------

**KASSAFLÖDESANALYS KOMMUNKONCERNEN  
DELÅRSRAPPORT**

<b>Tkr</b>	<b>150731</b>	<b>140731</b>	<b>141231</b>
<b>Den löpande verksamheten</b>			
Resultat efter finansiella poster	13 058	6 054	-385
Justering för poster som inte ingår i kassaflödet			
Avskrivningar	23 646	23 845	42 122
Justering avsättning pensioner	-4 113	-1 693	2 222
Justering för uppskjuten skatt			-7
<b>Kassaflöde från den löpande verksamheten före förändring av rörelsekapital</b>	<b>32 591</b>	<b>28 206</b>	<b>43 952</b>
<b>Kassaflöde från förändringar i rörelsekapitalet</b>			
Ökning(-)Minskning(+) av förråd	59	0	-59
Ökning(-)Minskning(+) av rörelsefordringar	13 907	10 672	-3 804
Ökning(+)-Minskning(-) av rörelsskulder	-29 835	-19 173	10 844
Justering av rörelsekapitalets förändring			0
<b>I Kassaflöde från den löpande verksamheten</b>	<b>16 721</b>	<b>19 705</b>	<b>50 933</b>
<b>Investeringsverksamheten</b>			
Förvärv av materiella anläggningstillgångar	-24 121	-29 395	-51 759
Försäljning av materiella anl. tillgångar	700		
Förvärv av finansiella tillgångar	-782	-125	-125
Försäljning av finansiella tillgångar			
<b>II Kassaflöde från investeringsverksamheten</b>	<b>-24 203</b>	<b>-29 520</b>	<b>-51 883</b>
<b>Finansieringsverksamheten</b>			
<b>Utlåning</b>			
Utlåning/Ökning av långfristiga fordringar	60	-966	1 948
Återbetalning/minskning av långfristiga fordringar	0	0	0
<b>Upplåning</b>	0	0	
Långfristig upplåning	1 931	13 979	17 181
<b>III Kassaflöde från finansieringsverksamheten</b>	<b>1 991</b>	<b>13 013</b>	<b>19 129</b>
<b>Förändring av likvida medel (I+II+III)</b>	<b>-5 491</b>	<b>3 198</b>	<b>18 179</b>
<i>Likvida medel vid årets början</i>	<i>19 808</i>	<i>1 629</i>	<i>1 629</i>
<i>Likvida medel vid periodens slut</i>	<i>14 318</i>	<i>4 827</i>	<i>19 808</i>



## KOMMUNSTYRELSEN

Ordförande: Tobias Eriksson  
Kommunchef: Olle Edgren

Ekonomiskt sammandrag Belopp i tkr	DELÅRSRAPPORT			Avvikelse årsbudget årsprognos
	Årsbudget	Redovisning Tom 1507	Årsprognos	2015-07-31
Intäkter	-388 412	-230 964	-397 937	9 525
Personalkostnader	569 168	329 375	581 314	-12 146
Övriga kostnader	507 474	300 610	512 978	-5 504
<b>NETTOKOSTNAD</b>	<b>688 230</b>	<b>399 021</b>	<b>696 355</b>	<b>-8 125</b>
PERIODBUDGET		<b>396 640</b>		
AVVIK PERIODBUDGET/UTFALL 1507		<b>-2 381</b>		

Driftredovisning per enhet Belopp i tkr	Årsbudget	Redovisning t o m 150731	Års- prognos	Avvik. Årsbudget årsprognos 2015-07-31
Kommunchef	28 955	16 381	28 555	400
Verksamhetsstöd och kommunikation	35 553	19 016	35 353	200
Teknik och kost	18 348	13 232	15 748	2 600
Barns lärande	171 028	95 448	173 527	-2 499
Ungdomars och vuxnas lärande	109 181	64 891	115 981	-6 800
Individstöd	103 512	59 474	103 160	352
Vård och omsorg	175 572	104 287	177 550	-1 978
Samhällsbyggnad och säkerhet	46 081	26 292	46 481	-400
<b>NETTOKOSTNAD</b>	<b>688 230</b>	<b>399 021</b>	<b>696 355</b>	<b>-8 125</b>

Investeringsredovisning	Nettoinvestering			Avvikelse
	Årsbudget	T o m 150731	Årsprognos	
Kommunchef	766	343	766	0
Verksamhetsstöd och kommunikation	1 967	937	1 967	0
Teknik och kost	26 115	8 528	23 936	2 179
Barns lärande	13 212	2 168	13 243	-31
Ungdomars och vuxnas lärande	339	57	339	0
Individstöd	630	130	630	0
Vård och omsorg	1 820	329	1 820	0
Samhällsbyggnad och säkerhet	2 089	200	1 139	950
<b>SUMMA</b>	<b>46 938</b>	<b>12 692</b>	<b>43 840</b>	<b>3 098</b>



**VERKSAMHETSOMRÅDE**  
Kommunchefen

Verksamhetschef: Olle Edgren

Ekonomiskt sammandrag Belopp i tkr	DELÅRSRAPPORT			Avvikelse årsbudget årsprognos 2015-07-31
	Årsbudget	Redovisning Tom 1507	Årsprognos	
Driftredovisning				
Intäkter	0	-143	-160	160
Personalkostnader	10 561	5 905	10 256	305
Övriga kostnader	18 395	10 619	18 459	-64
<b>NETTOKOSTNAD</b>	<b>28 955</b>	<b>16 381</b>	<b>28 555</b>	<b>400</b>
PERIODBUDGET		<b>16 890</b>		

Driftredovisning per enhet Belopp i tkr	Årsbudget	Redovisning t o m 150731	Års- prognos	Avvik. Årsbudget årsprognos 2015-07-31
Ledningsgrupp	8 334	4 545	8 073	261
Vänort	30	0	30	0
Fullmäktige o kommunstyrelse	4 180	2 434	4 300	-120
Övriga årsavgifter	250	79	250	0
Saneringsfastigheter	842	488	837	5
Konsumentrådgivning	310	181	310	0
Turismverksamhet	1 805	1 088	1 805	0
Kulturverksamhet	1 100	684	1 100	0
Färdtjänst	1 640	840	1 420	220
Ideum, lokalunderskott	537	319	543	-6
Kollektivtrafik	9 927	5 722	9 887	40
<b>NETTOKOSTNAD</b>	<b>28 955</b>	<b>16 381</b>	<b>28 555</b>	<b>400</b>

Investeringsredovisning	Nettoinvestering			Avvikelse
	Årsbudget	T o m 150731	Årsprognos	
Kvalitetsledningssystem mm	766	343	766	0
				0
<b>SUMMA</b>	<b>766</b>	<b>343</b>	<b>766</b>	<b>0</b>

**Lägesrapport**

Här redovisas kostnader för samtliga verksamhetschefer, den politiska verksamheten, bidrag till Sunne Turism AB, Rottneros Park Trädgård AB, Västanå Teater, St. Selma Lagerlöfs litteraturpris, Färdtjänst, Kollektivtrafik och några

övriga gemensamma verksamheter. Bland annat ersättning till Karlstads kommun som sköter konsumentrådgivningen åt Sunne. En särskild redovisning över rådgivningen har lämnats muntligt direkt till kommunstyrelsen. En process har startats för att se över



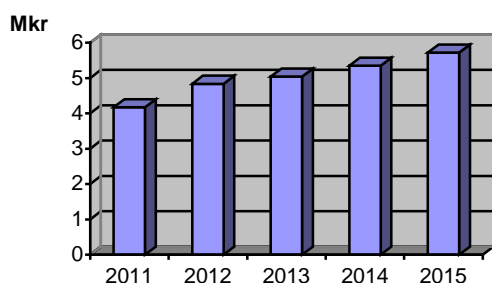
bolagsordning, ägardirektiv och avtal för Sunne Turism AB. Syftet är att skapa förutsättningar för bättre tillväxt i besöksnäringen.

En liknande översyn har också startats för Sunne Bostads AB bla för att klargöra vilka olika boendeformer som ingår i bolagets verksamhetsuppdrag.

Under perioden har fyra olika tillfällen ordnats för utbildning av nyvalda och omvalda förtroendevalda.

- Grundutbildning för Ks ledamöter samt revisorer (21 politiker deltog)
- Nyvalda i Kf och nämnder (45 politiker deltog)
- Fördjupningskurs för presidier och revisorer (13 politiker deltog)
- Offentlighet och sekretess (5 politiker deltog)

#### Kollektivtrafik per 31 juli



#### Befarade avvikelser/orsak till avvikelser

Verksamheterna bedrivs i stort inom given verksamhetsram. Ett litet beräknat överskott beräknas bli genom lägre utnyttjande av färdtjänst samt viss vakansgrad på personalsidan. Den

politiska verksamheten indikerar ett mindre budgetöverdrag. Bland annat har ett extra fullmäktige hållits under perioden och några kommunstyrelse- och utskottsmöten har pågått längre än planerat.

#### Åtgärd för att komma till rätta med avvikelser

Inga särskilda åtgärder planeras. Eventuellt kan beräknat överskott inom Färdtjänsten användas för att täcka del av konstaterat underskott för skolskjutsverksamheten.

#### Investeringar

I samband med den nya organisationen har nya rum tillskapats på Kvarngatan 4 genom "förtätning". Fortsatt arbete med kvalitetsledningssystemet startas upp under hösten.

#### Intern kontroll

Ett kontrollmoment som ska gälla i hela organisationen är att sprida information om lagar och regler kring mutor och jäv.

**Process:** Motverka korruption

**Kontroll moment:** Utforma rutiner och styrdokument kring ämnet.

**Resultat:** Information i arbetsgrupper

**Åtgärder:** Påbörjat arbete med att ta fram styrdokument.

#### Tillgänglighet

En övergripande tillgänglighetsplan för kommunens verksamheter antogs av Kommunfullmäktige i januari.



**VERKSAMHETSOMRÅDE**  
Verksamhetsstöd och kommunikation

Verksamhetschef: Cathrine Larsson

Ekonomiskt sammandrag Belopp i tkr	DELÅRSRAPPORT			Avvikelse årsbudget årsprognos
	Årsbudget	Redovisning Tom 1507	Årsprognos	2015-07-31
Driftredovisning				
Intäkter	-11 197	-7 292	-11 197	0
Personalkostnader	22 646	12 386	22 386	260
Övriga kostnader	24 104	13 922	24 164	-60
<b>NETTOKOSTNAD</b>	<b>35 553</b>	<b>19 016</b>	<b>35 353</b>	<b>200</b>
PERIODBUDGET		<b>20 572</b>		
AVVIK PERIODBUDGET/UTFALL 1507		<b>1 556</b>		

Driftredovisning per enhet Belopp i tkr	Årsbudget	Redovisning t o m 150731	Års- prognos	Avvik. Årsbudget årsprognos 2015-07-31
Gemensam vht	2 644	1 442	2 627	17
Personalenheten	6 878	3 346	6 878	0
Ekonomienheten	7 480	3 953	7 480	0
IT-enheten	7 597	4 582	7 597	0
Kansli-enheten	10 954	5 695	10 771	183
<b>NETTOKOSTNAD</b>	<b>35 553</b>	<b>19 018</b>	<b>35 353</b>	<b>200</b>

Investeringsredovisning	Nettoinvestering			Avvikelse
	Årsbudget	T o m 150731	Årsprognos	
Stamnät bredband	1 467	797	1 467	0
IT-plan	500	142	500	0
				0
<b>SUMMA</b>	<b>1 967</b>	<b>939</b>	<b>1 967</b>	<b>0</b>

### Lägesrapport

Under första halvåret har arbetet koncentrerats på omställningsarbete för att få nya organisationen att fungera. Inför kommande rekryteringar har en förstudie genomförts i projektform, Insyn/Insikt.

Arbete påbörjat med IT-säkerhet inom personalenheten. Kommunen har bytt teleoperatör och data-kommunikationsoperatör under perioden. Genom

detta fick vi bättre funktion, kapacitet och säkerhet samt kostnadsreduceringar.

P.g.a. pensionsavgång rekryteras en ny ekonomiadministratör 60 %.

Ny pensionspolicy och lönevaxling är antagen. Under hösten planeras utbildningar, planeringsdagar samt fortsatt utvecklingsarbete med ny teknik och arbetssätt.

Arbetet med införandet av digitalt stöd för nämndadministrationen pågår.

Fyra fiberanslutningar kvarstår. 26 av 30 är utbyggda. En längre sträcka kvarstår i stamnätet (Brandsbol – Finnsjön).

Som första pilot i Sverige har privata fastigsägare i tätorten blivit erbjudna fiberanslutning från Telia.

## Avstämning av verksamhetsmål och verksamhetsutveckling

NÄRINGSLIV OCH ARBETE					
	Indikator/mät metod	Mål	Sunnes resultat	Mål-uppfyllelse	Trend
		2015	2015-07-31		
Väg-, tåg, flyg och fibernätet förbättras	Fastigheter med tillgång till fiber	89	89	●	→
HÅLLBAR KOMMUN					
	Indikator/mät metod	Mål	Sunnes resultat	Mål-uppfyllelse	Trend
		2015	2015-06-30		
Total sjukfrånvaro	Procent av sammalagd arbetstid	4,4	5,2	■	↘

### Befarade avvikelser

Verksamheten räknar med ett överskott på cirka 200 tkr.

### Orsak till avvikelser

Anställning av SAS (Socialt ansvarig samordnare) anställdes senare än beräknat.

### Investeringar

De medel som avsatts hos region Värmland för kommunernas bredbandsutbyggnad är ännu inte tillgängliga på grund av förseningar i den nya förordningen.

### Intern kontroll

**Process:** Motverka korruption

**Kontroll moment:** Fortsatt diskussion i alla grupper ang. lagar och regler kring mutor och jäv samt rutiner kring ämnet.

**Resultat:** Kanslienheten ska diskutera mutor och jäv enligt SKL:s föreskrift på en arbetsplatsträff under hösten.

**Åtgärder:** Arbete med styrdokument beräknas ske under hösten.

**Process:** Uppföljning av avtal mot leverantör

**Kontroll moment:** Kontroll att leverantören uppfyller avtal.

**Resultat:** Under januari-juni har 12 avtalsuppföljningar genomförts. Granskning har gjorts av  
Produktgrupp: städtjänster

**Åtgärder:** Leverantören överlämnar kvalitetsrapporter.  
I princip är verksamheterna nöjda eller mycket nöjda med den utförda städkvaliteten, servicekvaliteten och bemötandet.  
Enda anmärkningen var pentry och wc på Bengsters förskola. Detta åtgärdas.  
Nästa uppföljningsmöte 2015-09-03.

**Process:** IT-säkerhet

**Kontroll moment:** Kontroll att det finns övergripande IT-säkerhetsplan.

**Resultat:** Arbete påbörjat med att skapa en förteckning över alla IT-system.  
Arbete även påbörjat med personalenheterna i Sunne, Torsby och Hagfors att ta fram systemsäkerhetsplan samt avbrottsrutin.

**Åtgärder:** Fortsatt arbete under hösten

### Tillgänglighet

Utifrån den övergripande tillgänglighetsplanen kommer vi att arbeta fram en plan för Verksamhetsstöd och kommunikation under hösten.



**VERKSAMHETSOMRÅDE**  
**Teknik och kost**

Verksamhetschef: Marie Johansson

Ekonomiskt sammandrag Belopp i tkr	DELÅRSRAPPORT			Avvikelse årsbudget årsprognos
	Årsbudget	Redovisning Tom 1507	Årsprognos	2015-07-31
Driftredovisning				
Intäkter	-189 044	-111 413	-192 844	3 800
Personalkostnader	48 469	26 832	48 469	0
Övriga kostnader	158 923	97 813	160 123	-1 200
<b>NETTOKOSTNAD</b>	<b>18 348</b>	<b>13 232</b>	<b>15 748</b>	<b>2 600</b>
PERIODBUDGET		<b>10 703</b>		
AVVIK PERIODBUDGET/UTFALL 1507		<b>-2 529</b>		

Driftredovisning per enhet Belopp i tkr	Årsbudget	Redovisning t o m 150731	Årsprognos	Avvik. Årsbudget årsprognos 2015-07-31
Gemensam vht	481	-2 298	481	0
Fastighet och anläggning	65 081	43 493	65 081	0
Gata och Park	14 544	10 056	15 344	-800
Vatten och avlopp	0	2 162	0	0
Avfall	0	321	0	0
Teknisk service	-62 374	-38 870	-66 174	3 800
EL	1 416	1 503	1 816	-400
Kostenheten	-800	-1 003	-800	0
<b>NETTOKOSTNAD</b>	<b>18 348</b>	<b>15 364</b>	<b>15 748</b>	<b>2 600</b>

Investeringsredovisning	Nettoinvestering			Avvikelse
	Årsbudget	T o m 150731	Årsprognos	
Sunne Sundsberg 2:4	4 700	4 902	4 900	-200
Omklädning Holmby	1 396	1 232	1 396	0
Ridhus Gylleby	75	76	76	-1
Energiinvesteringar	2 000	441	2 000	0
Gator och vägar 2015	2 000	119	2 000	0
Asfaltering 2015	750	0	750	0
Bro över Frykensundet	330	399	450	-120
GCV torvnäs	215	139	215	0
Strategisk VA-plan	1 830	0	1 830	0
Larmmottagning egen regi	950	129	950	0
Renovering Sunne Sundsberg	2 255	0	2 255	0
Va Bäckalund	500	0	0	500
Åtg kring Fryksdalsbanan	3 980	0	1 980	2 000
VA -ledning vår- o sommarv	1 119	622	1 119	0
Centrumplanering	3 000	46	3 000	0
Inventarier kök	715	422	715	0
Tekniska fordon o maskiner	300	0	300	0
<b>SUMMA</b>	<b>26 115</b>	<b>8 528</b>	<b>23 936</b>	<b>2 179</b>



#### Lägesrapport

Under sommaren 2015 har en ny värmepump installerats på Klätterskola enligt plan. Detta kommer ge en minskad energiförbrukning i skolan. Arbetet med Vitec, ett system för underhållsplanering och arbetsorderhantering, har kommit igång. Fastighetsfelanmälan och verksamhetsservice kan registreras direkt i datasystemet. Övriga verksamheter kommer att få tillgång till systemet allteftersom utbildning och information kan spridas.

Det pågår organisationsarbete inom verksamhetsområdet p.g.a. pensionsavgångar och nya arbetsuppgifter för flera inom verksamhetsområdet. En fastighetsskötare och en projektingenjör VA kommer troligen att anställas under hösten.

Under hösten kommer intensivt arbete att utföras med den Nya-Arbeitscentralen vid Sundsberg 2:4. Planen är att kontor skall vara iordningställda till mitten av december 2015.

#### Avstämning av verksamhetsmål och verksamhetsutveckling

	Indikator	Sunnas resultat		Mål	Sunnas resultat	Mål-uppfyllelse	Trend
		2013	2014	2015	2015-07-31		
Hur stor är andelen ekologiska livsmedel? (Kommunens kvalitet i korthet)	Procent	9	10	12	18		

Förskola och skola är prioriterade områden för inköpen av ekologiska livsmedel. Någon förskola har en andel på 28 %.

Övriga mål kommer att redovisas i årsredovisningen

#### Befarade avvikelser

Årets första sex månader har gått enligt budget med undantag för gatljus, vinterväghållningen och

kostnader i samband med att samarbetet angående GIS (geografiskt informationssystem) som kommunen haft med Lantmäteriet varit svåra att uppskatta. Vinterväghållningens budget är slut och har överskridits med 360 tkr. Hösten 2014 förbrukades 300 tkr vilket borde visa på en prognos på ett underskott på 700 tkr för vinterväghållning.

#### Orsak till avvikelser

Vintern 2015 har varit besvärlig med många snöfall sedan töväder och efter det kallt väder. Vi har haft personal ute under lång tid vid många tillfällen för att röja snö och ta hand om halkbekämpning.

Angående GIS har det varit svårt att förutse alla kostnader som skulle komma då vi tillsammans med Torsby och Hagfors har byggt upp ett helt nytt sätt att arbeta med helt nya dataprogram. Det har varit svårt att få en överblick från början då det är många olika leverantörer av programvaror, kurser och arbetsuppgifter som ska fungera och samordnas för att få ett fungerande verktyg.

Budgeten för gatljus är snålt tilltagen och prognosen pekar på ett underskott på 400 tkr jämfört med budget. Elkostnaden för gatljus påverkas också av den dubbla höjningen av nätavgift som gjorts av områdesägaren under 2015.

#### Åtgärd för att komma till rätta med avvikelser

Vinterväghållningen är alltid svår att uppskatta i budgetarbetet uppskattas ett normalår och vissa år så krävs fler insatser för att skapa en trygg och säker miljö för både fotgängare, cyklister och fordon.

GIS arbetas det med att kartlägga alla kostnader från det gamla systemet som kan avvecklas och då alla engångslicenser är köpt ska GIS-kostnaderna landa på en nivå med årliga licenser som kan inrymmas i normal budget. Då ingen investering var sökt för GIS-kostnader för 2014 eller 2015 har implementeringen av det nya arbetssättet helt gått på driftbudgetet.

Under året har försäljning av Slottet, Brobystugan och två bostadsrätter skett som ger ungefär en miljon i realisationsvinst. Under året kommer också ett markbyte med kyrkan att genomföras och som har en beräknad realisationsvinst på 2 800 tkr.

Gata och park räknar med att kunna spara in 200 tkr under året genom att bl.a. göra ett lite längre uppehåll med markarbeten och då använda egen personal till gräsklippning under semesterperioden. Dessa åtgärder gör att kommunens projekt med gator, vägar och VA försenas varför detta är en åtgärd bara 2015 för att klara underskottet av vinterväghållningen.

Tkr	Åtgärden startas	Åtgärden genomförd	Effekt 2015	Effekt 2016
Omfördelning av arbetsuppgifter	2015-06-01	2015-12-31	200	
<b>Summa åtgärder</b>			<b>200</b>	<b>0</b>

#### Investeringar

Om och tillbyggnad på Holmby återvinningscentral, som förutom omklädningsrum även inrymmer personalutrymme, konferensrum och kundtoalett är färdigställd. Projektet höll budget.

Bro över frykensundet har passerat budget och det kommer tillkomma 50tkr ytterligare för konsultarvode i samband med WSP slutrapport. Underlag på bron är då klara för upphandling förutom projektering och belysning på bron.

Projektet, åtgärder kring Fryksdalsbanan, ligger för tillfället på is p.g.a. viss ovisshet. Det övergripande regionala projektet "Säkerhet & Kapacitet Fryksdalsbanan" har inte framskridit enligt ursprunglig tidplan. Det råder också viss oklarhet gällande möjlighet att etablera parkering vid Öjerviks station p.g.a. hänsynsfrågor.

Medel från investeringsprojektet kommer användas till säkerhetsutredning och vägbygge, på östra sidan stationsområdet i Sunne.

Projektet Va-Bäckalund kommer inte att starta under året då en utredning om utbyggnaden av vattennätet pågår.

#### Tillgänglighet

I samband med projektet på Holmby återvinningscentral har kommunen även byggt en kundtoalett som är anpassad för funktionshindrade.

För att förbättra tillgängligheten på lekplatsen vid Mejeriängen har det lagts på plattor istället för den bark som var där tidigare.



**VERKSAMHETSOMRÅDE**  
**Barns lärande**

Verksamhetschef: Björn Svantesson

Ekonomiskt sammandrag Belopp i tkr	DELÅRSRAPPORT			Avvikelse årsbudget årsprognos
	Årsbudget	Redovisning Tom 1507	Årsprognos	2015-07-31
Intäkter	-13 990	-10 232	-14 490	500
Personalkostnader	109 135	61 196	110 635	-1 500
Övriga kostnader	75 882	44 484	77 382	-1 500
<b>NETTOKOSTNAD</b>	<b>171 027</b>	<b>95 448</b>	<b>173 527</b>	<b>-2 500</b>
PERIODBUDGET		<b>97 149</b>		
AVVIK PERIODBUDGET/UTFALL 1507		<b>1 701</b>		

Driftredovisning per enhet Belopp i tkr	Årsbudget	Redovisning t o m 150731	Årsprognos	Avvik. Årsbudget årsprognos 2015-07-31
Barns lärande	31 019	16 907	32 519	-1 500
Förskola Östra	21 978	12 166	21 728	250
Förskola Centrala	21 707	10 926	21 457	250
Förskola Västra	18 857	10 540	18 857	0
Östra skolan	17 940	10 284	17 940	0
Östra Landsbygd	18 375	10 950	18 375	0
Skäggebergsskolan	22 241	13 231	23 741	-1 500
Västra Landsbygd	18 833	10 444	18 833	0
<b>NETTOKOSTNAD</b>	<b>170 950</b>	<b>95 448</b>	<b>173 450</b>	<b>-2 500</b>

Investeringsredovisning	Nettoinvestering			Avvikelse
	Årsbudget	T o m 150731	Årsprognos	
Gläntan/Östra loftet	290	204	290	0
Renovering Skäggeberg	10 740	966	10 740	0
Barnens Hus	700	731	731	-31
Inventarier, förskola	281	118	281	0
Inventarier, Östra skolan	85	65	85	0
Inventarier, Östra landsbygd	84	52	84	0
Inventarier, Skäggeberg	109	0	109	0
Inventarier, Västra landsbygd	75	11	75	0
IT-anpassning (förskola-GY)	848	21	848	0
<b>SUMMA</b>	<b>13 212</b>	<b>2 168</b>	<b>13 243</b>	<b>-31</b>

## **Lägesrapport**

### Förskola, Östra

I januari öppnades ytterligare en avdelning på Östra förskolan för att möta behovet för 16 nyanlända barn att börja förskolan. Det har krävts tolk vid föräldrakontakt och även i samspelet med några av barnen.

På Barnens Hus har den påbyggda avdelningen öppnats och inflyttning i de nya lokalerna skedde i vecka 11.

Under våren har det varit överinskrivningar på de flesta avdelningarna på samtliga förskolor, då det varit svårt att hantera kön.

### Förskola, Centrala

För att säkra hösten beläggning och för att klara förskolekön har alla förskolor i tätorten under våren haft överinskrivningar. Även under hösten är kön större än antalet förskoleplatser, vilket innebär att det kommer fattas platser redan i november. Det är ett flertal föräldrar som bor utanför tätorten, men som väljer att placera sina barn i tätortens förskolor.

Familjecentralen har under sommaren förlängt öppettiderna till juni ut för att tillgodose de behov som finns. En god kontakt har skapats och ett flertal nyanlända deltar i den öppna förskolan.

### Förskola, Västra

Under våren har en plan med ett tydligare samarbete med närmaste förskola utarbetats utifrån dagbarnvårdarnas arbetsmiljö. Förskolan ska också kunna ta mot barnen då dagbarnvårdaren är sjuk eller ledig.

Alla förskolor har arbetat mycket aktivt med det gemensamma projektet Bokresan som avslutades med en utställning på biblioteket.

### F-6

Den lokala arbetsplanen och likabehandlingsplanen kommer att vara klara 15 september och finnas på hemsidan. De åtgärder som redovisats bildningsutskottet är genomförda.

### Östra skolan

Fritids har delat sina elever i två grupper; Akka (från åk 2 och uppåt) och Dunfin (F-1). Dunfin har sina lokaler i F-1 huset och Akka är i lokalerna för 2-6.

### Västra lansbygd

Skolstarten har gått bra. Organisationen är fulltalig och byggnationen har kommit igång i Svensby.

## **Avstämning av verksamhetsmål och verksamhetsutveckling**

### Förskola

Under våren har förskolan haft cirka 5,8 barn/pedagoger, vilket ligger i nivå med föregående år.

Förskolan har gjort en mätning gällande utrymme och uppmärksamhet med fokus jämställdhet. Resultatet presenteras senare i höst.

### F-6

Redovisningen av kvalitetsredovisningen presenteras senar i höst.

### Skäggebergsskolan

Målet att alla elever ska läsa vid slut av åk 1 är nått. Meritvärdet för åk 6 under vårterminen är drygt 216, målet var 215. Andelen betyg med A och B ligger på cirka 23 %, målet var 20 %. Av totalt 543 betyg nådde 97,5 % minst betyget E, målet var 100 %.

### Västra lansbygd

Vid vårterminens slut kunde alla elever i årskurs 1 läsa. Målet att alla elever i årskurs 6 ska uppnå minst E i alla ämnen nåddes inte. Det är svårt att redovisa ett meritvärde enhet för enhet då underlaget är litet. Totalt fanns 12 elever i årskurs 6. Vad som syns är att andelen A och B är mindre än andelen F och E, vilket skolan strävar efter att förändra.

## **Befarade avvikelser**

Årsprognos -2,5 mkr, varav skolskjuts -1,5 mkr, förskola +0,5 mkr och Skäggebergsskolan -1,5 mkr.

## **Orsak till avvikelser och åtgärder för att komma till rätta med avvikelser**

### Barns lärande, -1,5 mkr

Budgetavvikelsen gäller kostnader för skolskjuts (F-9). Att det nya skolskjutsavtalet på grund av överklagande börjar gälla ett år senare än planerat, innebar för kommunen en kostnadsökning motsvarande 2,5 mkr för 2015. 1 mkr av dessa 2,5 mkr omfördelade Barns lärande och Ungdomars och vuxnas lärande i samband med detaljbudgetarbetet.

### Förskola, +0,5 mkr

Förskolan väntas avvika positivt då en vakant tjänst inte tillsätts under året.

### Skäggebergsskolan, -1,5 mkr

Organisationen har ytterligare setts över sedan tertialrapporten där årsprognosen låg på -2,0 mkr. Inför höstterminen avvecklas/tillsätts inte 4 tjänster, vilket innebär att organisationen är i ram från och med hösten och del av det underskott som uppstår under våren kan hämtas hem.

### Östra landsbygd, ±0 mkr

När året inleddes var organisationen större i vekligheten än i budget. I tertialrapporten prognostiserades ett underskott om 0,7 mkr. Sedan dess har organisationen inför höstterminen justerat ytterligare för att budgetramen inte ska överstigas. En förutsättning för att årsprognosen ska hålla är att inga ytterligare behov uppstår i verksamheterna, till exempel behov av extra stöd i form av personalresurs.



Tkr				
Föreslagna åtgärder	Åtgärden startas	Åtgärden genomförd	Effekt 2015	Effekt 2016
Skäggeberg				
Minskning 1,5 lärartjänst		2015-06-17	338	675
Minskning 2,0 assistenttjänst		2015-06-17	450	900
Minskning 0,5 assistenttjänst		2015-06-01	131	225
<b>Summa åtgärder</b>			<b>919</b>	<b>1 800</b>

Tkr				
Föreslagna åtgärder	Åtgärden startas	Åtgärden genomförd	Effekt 2015	Effekt 2016
Östra landsbygd				
Minskning 4,95 tjänst		2015-08-10	928	2 475
<b>Summa åtgärder</b>			<b>928</b>	<b>2 475</b>

#### Investeringar

##### Åmbergs förskola/Östra loftet

En ny förskola och en ny avdelning i anslutning till Östra förskolan öppnades och har anpassats efter en förskolas behov. Viss ombyggnation har skett, och några åtgärder i utemiljön och inköp av inventarier återstår.

##### Skäggeberg

Renoveringen påbörjas under höstterminen 2015. Årsprognosen kan eventuellt komma att ändras allteftersom arbetet fortlöper och medel kan behöva flyttas över till 2016.

##### Barnens Hus

Utbyggnaden står klar och slutredovisningen av investeringsprojektet redovisas i samband med delårsbokslutet. Projektet avviker -33 tkr från den totala budgeten om 4,1 mkr.

##### Inventarier och IT-anpassning

Medlen för inventarier och IT-anpassning prioriteras av enhetschefer och IT-chef. Prognosen är att återstående medel förbrukas under höstterminen.

#### Intern kontroll

##### Förskola

**Process:** Systematiskt kvalitetsarbete

**Kontroll moment:** Att rutinen följs

**Resultat:** Rutinen följs

**Åtgärder:** Arbetsplanerna ska utvecklas. Arbetet är redan igång och fortsätter under hösten.

**Process:** Likabehandlingsplan

**Kontroll moment:** Att rutinen följs

**Resultat:** Rutinen följs

**Åtgärder:** Inga åtgärder föreslås

##### Grundskola, F-6 (Östra skolan och Västra Lansbygd)

**Process:** Systematiskt kvalitetsarbete

**Kontroll moment:** Att rutinen följs

**Resultat:** Rutinen följs

**Åtgärder:** Inga åtgärder föreslås

**Process:** Likabehandlingsplan

**Kontroll moment:** Att rutinen följs

**Resultat:** Rutinen följs

**Åtgärder:** Inga åtgärder föreslås

#### Tillgänglighet

Enheterna jobbar kontinuerligt med tillgänglighet genom att anpassa verksamhet och fysisk miljö. Till exempel används en del av årets investeringsmedel till anpassningar på förskolan Hasselbol.

I och med projektpengar från SPSM kan grundskolan genom att bygga upp ett Skoldatatek öka tillgängligheten i utbildningen. Skoldatateket ger möjligheter till råd och stöd samt utlåning av digitala kompensatoriska hjälpmedel. Med hjälp av IT pedagog och specialpedagog ges kompetensutveckling och handledning till personal, elever och vårdnadshavare i användandet av olika digitala verktyg. Projektet inkluderar även inläsningstjänst för alla elever, från förskola till vuxenutbildning.



**VERKSAMHETSOMRÅDE**  
Ungdomars och vuxnas lärande

Verksamhetschef: Berit Westergren

Ekonomiskt sammandrag Belopp i tkr	DELÅRSRAPPORT			Avvikelse
	Årsbudget	Redovisning Tom 1507	Årsprognos	årsbudget årsprognos 2015-07-31
Driftredovisning				
Intäkter	-56 036	-32 348	-58 036	2 000
Personalkostnader	75 738	45 387	82 038	-6 300
Övriga kostnader	89 479	51 852	91 979	-2 500
<b>NETTOKOSTNAD</b>	<b>109 181</b>	<b>64 891</b>	<b>115 981</b>	<b>-6 800</b>
PERIODBUDGET		<b>62 188</b>		
AVVIK PERIODBUDGET/UTFALL 1507		<b>-2 703</b>		

Ungdomars och vuxnas lärande	16 464	9 106	16 464	0
Fryxellska skolan	36 648	23 713	42 448	-5 800
SG/Broby	23 434	13 148	24 434	-1 000
SG/Södra Viken	30 255	17 506	30 255	0
Komvux/SFI/Lärcenter	3 007	2 614	3 007	0
Broby Grafiska	-550	-1 195	-550	0
<b>NETTOKOSTNAD</b>	<b>109 258</b>	<b>64 892</b>	<b>116 058</b>	<b>-6 800</b>

Investeringsredovisning	Nettoinvestering			Avvikelse
	Årsbudget	T o m 150731	Årsprognos	
Inventarier Fryxellska	177	0	177	0
Inventarier SG/Broby	80	0	80	0
Inventarier SG/Södra Viken	82	57	82	0
<b>SUMMA</b>	<b>339</b>	<b>57</b>	<b>339</b>	<b>0</b>

**Lägesrapport**

Fryxellska skolan

Under sommaren har 13 elever i årskurs 9 deltagit i sommarskolan. 6 av dessa klarade av att bli nationellt behöriga till gymnasieskolan i de ämnen de deltog i.

Sedan den 5 augusti finns det en ny rektor på plats.

SG/Broby

SG/Broby har haft en förhållandevis god antagning, vilket innebär att skolan i dagsläget, per 31/8, har

186 elever. På de nationella programmen har skolan tagit in fler elever inför läsåret 2015/16 jämfört med avgångs- elever på motsvarande program.

SG/Södra Viken

På SG/Södra Viken fylldes alla platser även i år. Det sker mycket positivt på SG/Södra Viken, men det finns ett stort behov av renovering och tillbyggnad av lokaler.

#### VUX, SFI och lärcenter

108 elever är inskriva på SFI. Det har inte varit något elevintag under juli månad. På den övriga vuxenutbildningen finns 154 elever inskrivna.

#### YH och UU

Yrkeshögskolan bedriver utbildningarna förpackningsdesigner, visuell grafisk kommunikatör och grafisk formgivare/tekniker. Fyra nya utbildningar söks för beslut och start 2016. Manusförfattare har bytt utbildningsanordnare till Alma Löv.

Uppdragsutbildningen har bokade uppdrag för andra halvåret som följer budget 2015.

#### **Avstämning av verksamhetsmål och verksamhetsutveckling**

##### Fryxellska skolan

Totalt blev 92 % av eleverna behöriga till nationella program på gymnasieskolan.

3 olika brukarenkäter genomfördes i maj, resultatet är sammanställt och redovisas med analys i kvalitetsredovisningen under hösten.

##### SG/Broby

Andelen elever med lägst betyget E var i svenska/svenska som andraspråk 97,4%, engelska 97,7 samt matematik 95,5%. Totalt sattes det 1182 gymnasiebetyg på SG/Broby under läsåret och 52 % var C eller högre. Skolans mål är att minst 50 % av eleverna på varje kurs ska nå minst C. Totalt för skolan är målet nått men inte för alla kurser. Av avgångseleverna i juni 2015 fick 95,4% av eleverna på högskoleförberedande program och 84,3% av eleverna på yrkesprogram gymnasieexamen. 100 % av eleverna fick avgångsbetyg (Gymnasieexamen eller Studiebevis), vilket är samma resultat som föregående år.

##### SG/Södra Viken

Under läsåret 2014/2015 var andelen som fick minst betyg E i svenska 100 %, i engelska 90 % och i matematik 82 %. Andel som uppnått körkortsbekräftelse CE var 93,3%, medan snittet i landet var drygt 60 %. Andelen avgångselever (2014) i arbete i

mars 2015, var för fordon och transportprogrammet 94 %, och för naturbruksprogrammet 95 %. På en skala 1-5 är resultatet på elevernas upplevda trygghet på skolan 4,6.

#### VUX, SFI och lärcenter

Arbetet pågår med att ta fram lokal arbetsplan.

#### **Befarade avvikelser**

Årsprognos -6,8 mkr, varav Fryxellska skolan -5,8 mkr och SG/Broby -1,0 mkr.

#### **Orsak till avvikelser och åtgärder för att komma till rätta med avvikelser**

##### Fryxellska skolan, -5,8 mkr

På grund av sjunkande elevantal justerades budgeten nedåt mellan 2014 och 2015. Organisationen har inte anpassats i takt med det sjunkande elevunderlaget.

Mellan läsåret 14/15 och läsåret 15/16 har antalet tjänster minskats med 10,1. Under hösten finns ett behov av extra stöd motsvarande 2,85 tjänst, hur länge och i vilken omfattning behovet kommer att kvarstå är inte klarlagt fullt ut. Uppföljning och utvärdering sker löpande under terminen. Totalt minskar antalet tjänst med 7,25 mellan läsåren.

##### SG/Broby, -1,0 mkr

Fortfarande har SG/Broby ett för högt kostnadsläge på personalsidan, som bland annat grundar sig på avveckling av program och där avveckling av personal kopplat till detta inte kunnat göras fullt ut. Utfallet går dock åt rätt håll med de åtgärder som hittills är vidtagna, det vill säga uppsägning av lärare på nedlagda program samt omplacering.

Parallellt med personalavveckling jobbar skolan med att få kontroll och hamna på rätt nivå gällande teknikkostnaderna, samt att få en korrekt fördelning mellan Yrkeshögskolan Broby Grafiska och SG/Broby.

Det ökande antalet nyanlända elever samt fler elever på övriga Introduktionsprogram kan dock innebära att nuvarande organisation inte håller.

Tkr				
Föreslagna åtgärder	Åtgärden startas	Åtgärden genomförd	Effekt 2015	Effekt 2016
Fryxellska				
Minskning 10,1 tjänst	2015-06-30	2015-06-30	2 525	5 050
Ökning ht 2015, 2,85 tjänst	2015-08-19	2015-08-19	-738	
Netto -7,25 tjänst				
<b>Summa åtgärder</b>			<b>1 787</b>	<b>5 050</b>

Tkr				
Föreslagna åtgärder	Åtgärden startas	Åtgärden genomförd	Effekt 2015	Effekt 2016
SG/Broby				
Minskning, motsvarande 1,4 tjänst	2015-06-18	2015-09-15	684	1 514
Minskning, motsvarande 0,9 tjänst	2015-06-01	2016-06-01	0	458
<b>Summa åtgärder</b>			<b>684</b>	<b>1 972</b>

### Investeringar

#### Inventarier

Medlen för inventarier prioriteras av respektive enhetschef. Prognosen är att återstående medel förbrukas under höstterminen.

#### Intern kontroll

##### Grundskola, 7-9

**Process:** Systematiskt kvalitetsarbete

**Kontroll moment:** Att rutinen följs

**Resultat:** Rutinen följs

**Åtgärder:** Nya arbetsplaner ska arbetas fram och verksamheten ska organiseras utifrån resultat från överlämningar och kunskapsuppföljning.

**Process:** Likabehandlingsplan

**Kontroll moment:** Att rutinen följs

**Resultat:** Rutinen följs

**Åtgärder:** Översyn av aktuellt arbete samt revidering görs i september.

##### Gymnasieskola (SG/Broby)

**Process:** Systematiskt kvalitetsarbete

**Kontroll moment:** Att rutinen följs

**Resultat:** Rutinen följs delvis

**Åtgärder:** Nya arbetsplaner arbetas fram, ett årshjul för det systematiska kvalitetsarbetet har tagits fram.

**Process:** Likabehandlingsplan

**Kontroll moment:** Att rutinen följs

**Resultat:** Rutinen följs delvis

**Åtgärder:** Utvärdering av nuvarande plan har gjorts. Ny plan arbetas fram i september.

#### VUXSFI

**Process:** Systematiskt kvalitetsarbete

**Kontroll moment:** Att rutinen följs

**Resultat:** Rutinen följs inte

**Åtgärder:** Ett kvalitetshjul med tydliga rutiner som kan följas ska arbetas fram

**Process:** Likabehandlingsplan

**Kontroll moment:** Att rutinen följs

**Resultat:** Rutinen följs

**Åtgärder:** Inga åtgärder föreslås

#### Tillgänglighet

Enheterna jobbar kontinuerligt med tillgänglighet genom att anpassa verksamhet och fysisk miljö. Fysisk tillgänglighet ingår alltid vid skyddsronder och som en punkt vid investeringsprojekt (renovering/nybyggnation). Utomhusmiljön har setts över på SG/Broby och en öppen yta har stängts av för biltrafik för att öka och säkra upp tillgängligheten för gående och cyklister.

Information till alla medarbetare sker månadsvis på APT, ledningsgrupp för skolledare, facklig samverkan i olika former samt genom diverse information på hemsidan till elever, vårdnadshavare och medborgare. I samband med varsel under våren 2015 har information kontinuerligt förmedlats från verksamhetscheferna och riskanalyser har utförts.

Information från kommunledningsgruppen sker kontinuerligt på skolledarträffar 1 ggr/vecka tillsammans med verksamhetschef.



## VERKSAMHETSOMRÅDE Individstöd

Verksamhetschef: Karin Nyström

Ekonomiskt sammandrag Belopp i tkr	DELÅRSRAPPORT			Avvikelse årsbudget årsprognos
	Årsbudget	Redovisning Tom 1507	Årsprognos	2015-07-31
Driftredovisning				
Intäkter	-84 535	-48 980	-84 535	0
Personalkostnader	121 403	68 780	119 778	1 625
Övriga kostnader	66 644	39 674	67 917	-1 273
<b>NETTOKOSTNAD</b>	<b>103 512</b>	<b>59 474</b>	<b>103 160</b>	<b>352</b>
PERIODBUDGET		60 842		
AVVIK PERIODBUDGET/UTFALL 1507		<b>1 368</b>		

Driftredovisning per enhet Belopp i tkr	Årsbudget	Redovisning t o m 150731	Årsprognos	Avvik. Årsbudget årsprognos 2015-07-31
Vksamhetschef	8 592	940	6 571	2 021
Individ och familjeomsorg	22 236	16 601	23 509	-1 273
Överförmyndarnämnden	1 574	1 245	1 574	0
Ensamkommande flyktingbarn	0	-2 135	0	0
Socialpsykiatri	6 714	4 032	6 874	-160
Elevhälsa	9 570	5 295	9 570	0
Boende LSS	16 205	9 300	16 105	100
Pers.assistans LSS/SFB 1	11 869	6 363	11 869	0
Pers.assistans LSS/SFB 2	9 912	5 614	9 912	0
Daglig verksamhet LSS	13 347	8 162	13 683	-336
Arbetsmarknadsenhet	3 493	4 057	3 493	0
<b>NETTOKOSTNAD</b>	<b>103 512</b>	<b>59 474</b>	<b>103 160</b>	<b>352</b>

Investeringsredovisning	Nettoinvestering			Avvikelse
	Årsbudget	T o m 150731	Årsprognos	
2051 Inventrier Sysselsättning	195	57	195	0
2052 Inventarier nytt LSS-boende	200	0	200	0
2071 Inventarier IFO	85	0	85	0
2077 Inventarier LSS	50	0	50	0
2080 Inventarier Elevhälsan	100	74	100	0
<b>SUMMA</b>	<b>630</b>	<b>131</b>	<b>630</b>	<b>0</b>

## Lägesrapport

**Arbetsmarknadsenheten** har under sommaren haft 218 feriepraktikplatser förutom övrig verksamhet. Projektet Värmlands framtid började 1 maj och beräknas pågå under tre år. I projektet deltar unga vuxna som inte kommit in på arbetsmarknaden och som inte avslutat sin skolgång. Flera aktuella projekt riktade mot nyanlända är initierade. Inom AME finns även Integration, vuxna. Sunne har under året tagit emot 84 nyanlända. Flera familjer har återförenats.

**Elevhälsan:** Personalsituationen inom elevhälsan påverkas av tillfälliga vakanser. Samtliga professioner ligger i större eller mindre omfattning efter i arbetet. Tillströmningen av nyanlända medför utmaningar utifrån det stöd och hjälp som behövs när de ska inkluderas i skolsystemet. En utmaning är även de uppgivna tonåringar som har stora behov av att finna en helhet i tillvaron och en framtidstro. Väntetiden för utredningar, både beträffande de medicinska och pedagogiska utredningarna påverkar möjligheterna att nå verksamhetsmålen.

**IFO:** Situationen med det utökade antalet asylsökande ungdomar påverkar handläggningen inom IFO. Beslut har tagits om en tillfällig utökning av en tjänst med 50 % inom handläggargruppen t.o.m. 2015-12-31.

Flera barn och ungdomar har placerats på institutioner, även vuxna med missbruksproblem har beviljats längre tids behandling. Det är hög arbetsbelastning inom IFO.

**Ensamkommande barn** Den aktuella mottagningsciffran är 41 ungdomar. Vi har 22 platser inom HVB resp. stödboendet Nuis/Vindhem. Sex barn bor hos anhöriga och fem i familjehem. Kommunen ansvarar för åtta utslusslägenheter. Boendefrågan är akut och nya platser behöver skapas trots att Gunnerudsgården startades upp 1 maj 2015. Socialtjänsten har allt svårare att finna lämpliga familjehem.

**LSS/boende:** Platsantalet är konstant. Serviceboendet Villan tar utöver korttidsplaceringar även emot elevboende för några ungdomar från andra kommuner som studerar på S:a Viken. Det har blivit allt tydligare att många av våra kunder blivit äldre och både äldre och yngre som bor på gruppboende är i behov av mer omvårdnad.

**LSS/ personlig assistans:** I kommunens regi finns 19 assistansgrupper. Utöver dessa finns 14 som valt annan vårdgivare. En assistansgrupp har tillkommit under sommaren. Kommunen har en tvist med ett av de privata assistansbolagen vilket innebär att kommunen kan bli ersättningsskyldig om domstolen avgör till bolagets fördel. Grunden är att kommunen ersätter assistansbolaget enligt en bräkning där vissa administrativa kostnader tillfaller kommunen.

**LSS/Sysselsättning.** Inom enheten ingår förutom Bergskog, Aktivitetshuset och externa tjänster även Lotsen. Lotsen vänder sig till personer både från

LSS och IFO, som behöver extra stöd för att komma i sysselsättning. Lotsen drivs delvis med projektetmedel genom Värmlands framtid. Behovet av sysselsättningsplatser, främst från socialpsykiatri, ökar.

**Socialpsykiatri:** Antalet personer som ansöker om boendestöd ökar. Bostadsbolaget har gett möjlighet till att disponera lägenheter för personer som behöver extra stöd. Bostäderna ligger i nära anslutning till Frykängen och personal från Frykängen kan därigenom ge visst stöd. Behovet från unga vuxna som behöver stöd har ökat senaste åren.

## Avstämning av verksamhetsmål och verksamhetsutveckling

Inom socialpsykiatri har genomförts en brukarenkät hos de personer som har insatsen boendestöd. Enkätundersökningen genomfördes i maj-15. Av svaren framgår, att 90% var nöjda eller mycket nöjda.

Arbetsmarknadsenheten har erbjudit 218 ungdomar feriearbeten sommaren 2015.

Medborgardialog har genomförts i samband med öppnandet av Gunnerudsgården.

**Rapport enl. 16 kap.6 f-h§ SoL och 28 f-h§ LSS.** Fyra gynnande beslut enl. 9 § LSS har ej verkställts inom tre månader.

## Befarade avvikelser

Efter sju månader visar följande verksamheter på underskott som befaras bestå över året: familjehemsvård, försörjningsstöd och institutionsplaceringar för både barn/ungdomar och vuxna. Sjukersättningar till privata utförare av personlig assistans ökar. Kostnader för lokaler visar på underskott. Personalkostnader i samband med pensionsavgång är något fördyrad. Positiv avvikelse för personalkostnader beror på personalgrupp till det nya LSS-boendet som ännu inte är byggt och startat.

## Åtgärd för att komma till rätta med avvikelser

Trots bra förebyggande och stödjande verksamhet både vad gäller barn och missbrukare finns behovet av placeringar utanför hemmet. Det arbetas med flera projekt för att förebygga långvarigt beroende av försörjningsstöd för våra nyanlända.

## Orsak till avvikelser

Försörjningsstödet och familjehemsvården har under flera år överskridit budget. En anledning är att ersättningen till familjehemmen ökat vilket kan förklaras med de ökade krav som ställs i samband med mer komplicerade vårdbehov. Ersättningsnivån ligger inom ramen för SKL:s rekommendationer

Tidigare, men inte de två senaste åren, har kostnaden för dessa placeringar kunnat balanseras mot institutionsvården. Idag har 44 personer försörjningsstöd där flera uppbär försörjning i avvaktan på

etableringsersättning. Två personer har gått ur etableringen. Den stora ökningen av försörjningsstödet utifrån att fler går ur etableringsfas kommer i april 2016. Behovet av sysselsättning ökar.

Tkr				
Föreslagna åtgärder	Åtgärden startas	Åtgärden genomförd	Effekt 2015	Effekt 2016
Olika lösningar i hemkommun för att undvika institutionsvård.	Pågår			250
<b>Summa åtgärder</b>			<b>0</b>	<b>250</b>

#### Investeringar

Det planerade LSS-boendet kommer inte att vara klart under 2015. Iordningsställandet av Uvefalks lokaler har påbörjats genom planering i början av augusti. Ritningar är framtagna. Startmöte den 27 aug. Kostnadsförslag på el och ventilation kommer att presenteras vid nästa möte v 37.

#### Intern kontroll

Enligt internkontrollplanen har rutinen sekretessuppföljning, inloggning i procapita, kontrollerats genom stickprov vid tre tillfällen. **Resultat:** Ingen anmärkning.

**Process:** Loggkontroll, Procapita 4 ggr/år, tre genomförda.

**Kontroll moment:** 15 stickprov i systemet under ett dygn.

**Resultat:** Ingen av de kontrollerade har läst någonting otillbörligt.

**Åtgärder:** Inga

#### Tillgänglighet:

Arbete pågår för att kunna ge information på olika språk för att möta våra nyanländas behov



**VERKSAMHETSOMRÅDE**  
Vård och omsorg

Verksamhetschef: Ann-Katrin Nilsson

Ekonomiskt sammandrag Belopp i tkr	DELÅRSRAPPORT			Avvikelse årsbudget årsprognos
	Årsbudget	Redovisning Tom 1507	Årsprognos	2015-07-31
Driftredovisning				
Intäkter	-26 859	-16 754	-28 924	2 065
Personalkostnader	153 746	93 760	159 583	-5 837
Övriga kostnader	48 685	27 281	46 891	1 794
<b>NETTOKOSTNAD</b>	<b>175 572</b>	<b>104 287</b>	<b>177 550</b>	<b>-1 978</b>
PERIODBUDGET		<b>102 411</b>		
AVVIK PERIODBUDGET/UTFALL 1507		<b>-1 876</b>		

Driftredovisning per enhet Belopp i tkr	Årsbudget	Redovisning t o m 150731	Årsprognos	Avvik. Årsbudget årsprognos 2015-07-31
Vksamhetschef	13 443	5 607	13 443	0
Handläggare och Rehab	25 241	6 518	26 549	-1 308
Hagen	25 593	14 354	25 393	200
Brogården	14 131	8 809	14 631	-500
Brogården demens	15 671	8 236	15 371	300
Salla	21 303	12 896	21 403	-100
Hemtjänst 1	11 531	10 517	10 531	1 000
Hemtjänst 2	13 830	12 616	15 630	-1 800
Hemtjänst 3	9 907	9 831	10 097	-190
Hemtjänst Natt	8 998	6 140	9 118	-120
Hälso- och sjukvård	15 924	8 763	15 384	540
<b>NETTOKOSTNAD</b>	<b>175 572</b>	<b>104 287</b>	<b>177 550</b>	<b>-1 978</b>

Investeringsredovisning	Nettoinvestering			Avvikelse
	Årsbudget	T o m 150731	Årsprognos	
2054 Utrustning Brogården	150	57	150	0
2055 Trygghetslarm	240	0	240	0
2063 Inventarier sköterskor	100	0	100	0
2068 Invent. Hjälpmedel	320	144	320	0
2072 Invent. Vård o Omsorg	100	28	100	0
2078 Inventarier Salla	350	95	350	0
2079 Inventarier Hagen	560	4	560	0
<b>SUMMA</b>	<b>1 820</b>	<b>329</b>	<b>1 820</b>	<b>0</b>



## Lägesrapport

Året inleddes med många sjukskrivningar vilket avspeglades i personalkostnader som inte kan tas igen under året. Sommaren har fungerat ganska bra men vi har haft flera avhopp av vikarier som både fått introduktion och bredvid gång. Det har även varit en hel del sjukfrånvaro under sommaren. Personal har rekryterats under hela sommarperioden vilket både kostar pengar och kräver mycket tid av enhetschefer och ordinarie personal. Vi har klarat av att ta emot utskrivningsklara patienter i stor utsträckning och under juni-juli månad har vi betalat för två dygn. Väntetiden för särskilt boende är högst två månader idag. Vi har nyrekryterat två enhetschefer, till Brogården och till Hemtjänst 3.

## Avstämning av verksamhetsmål och verksamhetsutveckling

Mätmetod	nuläge	2015	2016	2017
Väntetid till särskilt boende	70	30	40	20
Antal medarbetare som besöker en hemtjänsttagare under 14 dagar	14	12	10	10

## Befarade avvikelser

Personalbudgeten inte kommer att räcka. Det gäller både hemtjänst och på våra gruppboenden

Tkr	Åtgärden startas	Åtgärden genomförd	Effekt 2015	Effekt 2016
Föreslagna åtgärder				
Se över hemtjänstbesluten och uppföljningar av dessa	Påbörjat	Årsskiftet	150	300
Översyn av hemtjänst	Påbörjat	Årsskiftet		150
<b>Summa åtgärder</b>			<b>150</b>	<b>450</b>

## Internkontroll

Process	Datum	Resultat	Vidtagna åtgärder
Hygien rutin	2015 v.12-13	Inväntar	Tydliga riktlinjer hur mätningen ska gå till
Trycksår Förekomst	2015v.11	Inväntar	Åtgärd att i större utsträckning använda tryckavlastande hjälpmedel
Logg rutin Procapita NPÖ, Meddix	1g/ kvartal 1g/månad	Samtliga kontroller utan anmärkning.	Leg.pers. loggas 1 g/månad
Budgetuppföljning/följsamhet	Maj, september 2015	Uppföljning gjord av alla verksamheter	Uppföljning kommer att ske 1g/månad fr.o.m.2015 juni Till kommunstyrelsen
Attestlista	2015 april		Ingen åtgärd

## Orsak till avvikelser

Mycket vikarier pga. sjukdom.  
Vi får betala kvalificerad övertid för extra arbetspass när det blir ont om vikarier.  
Vårdtyngden både i hemtjänsten och på våra boenden kräver extra resurser av och till.

## Åtgärd för att komma till rätta med avvikelser Hemtjänsten.

Ett projekt pågår under 2015 där syftet är att kartlägga planeringsenhetens verksamhet och personalkontinuitet hos kund. Kartlägga hemtjänstområdenas arbetsbelastning och beläggningsgrad för att finna förslag på alternativa lösningar. I projektet räknar vi med att kringresurser som resor med bil, schemaläggning ses över. En hemtjänstgrupp kommer att prova att arbeta efter nya rutiner fr.o.m. 151001.

## Särskilda boenden

Hur vi kan anpassa scheman efter verksamheten ännu mer.

Regeringsbeslut att ge pengar till kommunerna för att öka bemanningen inom äldreomsorgen från 150701–151231 om beslut fattas försätter satsningen ytterligare 3 år. Vi får 1,7 miljoner för kommande halvår. Pengarna ska redovisas i februari 2016 till Socialstyrelsen. Vi använder en del av pengarna till en nattjänst som är helt ofinansierad. Ge utökning till Salla för att stödja parboenden. Pengarna kommer att fördelas vidare inom verksamheterna.

**Tillgänglighet**

Vi har börjat se på Hemsidan att den är aktuell att rätt namn står på kontaktpersoner att det ska vara lättare att finna rätt för våra kunder.

När vi har introduktion för våra sommarvikarier har enhetscheferna ett pass om vikten av bemötande samt diskussion om vår värdegrund.  
Möjlighet att i större utsträckning kunna vistas ute vid våra gruppboenden.



**VERKSAMHETSOMRÅDE**  
Samhällsbyggnad och säkerhet

Verksamhetschef: Anders Olsson

Ekonomiskt sammandrag Belopp i tkr	DELÅRSRAPPORT			Avvikelse årsbudget årsprognos 2015-07-31
	Årsbudget	Redovisning Tom 1507	Årsprognos	
Driftredovisning				
Intäkter	-6 751	-3 802	-7 751	1 000
Personalkostnader	27 469	15 129	28 169	-700
Övriga kostnader	25 363	14 965	26 063	-700
<b>NETTOKOSTNAD</b>	<b>46 081</b>	<b>26 292</b>	<b>46 481</b>	<b>-400</b>
PERIODBUDGET		<b>25 885</b>		
AVVIK PERIODBUDGET/UTFALL 1507		<b>-407</b>		

Driftredovisning per enhet Belopp i tkr	Årsbudget	Redovisning t o m 150731	Årsprognos	Avvik. Årsbudget årsprognos 2015-07-31
Samhällsbyggnad och säkerhet	1 458	896	1 458	0
Miljö, plan och bygg	5 525	2 745	5 525	0
Räddningstjänsten	9 277	5 154	9 377	-100
Näringsliv och tillväxt	3 015	1 199	3 015	0
Kulturenheten	13 683	8 002	13 683	0
Fritid	13 124	8 295	13 424	-300
<b>NETTOKOSTNAD</b>	<b>46 082</b>	<b>26 291</b>	<b>46 482</b>	<b>-400</b>

Investeringsredovisning	Nettoinvestering			Avvikelse
	Årsbudget	T o m 150731	Årsprognos	
Arenaområdet	1 000	3	50	950
Övningsplats Holmby	500	157	500	0
Inventarier Fritid	45	41	45	0
Pick up, Räddningstjänsten	500	0	500	0
Inventarier Kultur	45	0	45	0
<b>SUMMA</b>	<b>2 089</b>	<b>201</b>	<b>1 139</b>	<b>950</b>

**Lägesrapport**

Miljö, plan och bygg

Arbetet med att hämta igen den kontrollskuld som uppstått inom livsmedelskontrollen pågår. Inom miljöbalkens område fortlöper arbetet i stort som planerat.

Miljömålsarbete har bedrivits, bland annat via de aktuella projekten som rör plan för skötsel av tätortsnära skog, Bratta älv och Länsmansnäset. Arbetet med en miljöstrategi planeras dra igång inom organisationen i höst.

Antalet bygglovärenden var 120 stycken under årets första 7 månader. Det är lika många som under samma period 2014. Tre detaljplaner har antagits hittills i år: Prosgården i Sunne, mormors glasscafé i Lysvik och nytt boende på Boställvägen.

Planprocesser pågår för gamla Fortumfastigheten, LBC väster E45an, hotell Nilssontomten, kv. Järnvägsparken, Holmby Västra, Ski Sunne, hotell Selma Lagerlöf, Eurasia och före detta Stora torget.

#### Räddningstjänsten

Verksamheten fortlöper som förväntat. Det finns en liten eftersläpning i tillsynsverksamheten men den återhämtas under hösten.

#### Näringsliv och tillväxt

Näringslivsarbetet fortskrider enligt plan. Svar på projekt har avvaktats innan vissa aktiviteter genomförts och enheten fortsätter titta efter projektpengar. Inga nya projekt är startade, men flera ligger i startgroparna.

Uthyrning av Ideum har gått över förväntan. Ett fortsatt underskott på uthyrningen mot budget finns dock då lokaler varit tomma under första halvåret.

En lyckad startaföretagdag genomfördes i mars och en ny planeras.

#### Kulturenheten

Tunströmdag den 29 maj var lyckad. Göran Samuelsson tilldelades kulturpriset som följdes av en föreläsning om Göran Tunströms bok "Stormunnens bön".

Under Kulturveckan var kulturenhetens program: Invigningen, Konstvernissage, Tranströmerafton, Filmworkshop och Barnkulturdagen. Alla dessa var mycket välbesökta. Selma Lagerlöfs pris delades för första gången ut i biblioteket, vilket var uppskattat av många. Kulturenheten var delaktig i ett konstprojekt i Rottneros Park och även i Trädgårdsmässan. Alma Löv och Mårbacka fick stöd för att ta emot barngrupper.

Turistfilialen i biblioteket under juli månad hade många besökare och filialen fungerade även bra med övrig bibliotekspersonal. Perioden kunde ha varit längre och sträckt sig över Kulturveckan in i augusti, då det var flest besökare. KUBEN har färdigställts och fungerar väl.

Ca 430 elever har tagits emot i Kulturskolan. Kulturskolan deltog i firandet av Prinsens besök på Mårbacka.

#### Fritid

Antalet arrangemang och event som lockar till sig besökare och bidrar till lokal och regional tillväxt ökar i Sunne. Arrangemangen påverkar många aktörer i kommunen, bland annat med markandsföring, uppbyggnad av kompetens och nätverk. Det finns ett gott samarbete mellan kommun, näringsliv, hotell och föreningar. Följande arrangemang och event har under året genomförts i Sunne: Svenska rallyt (som satsade extra vid

sträckan Colins Crest), svenskt mästerskap i pistolskytte, svenskt mästerskap i schack, internationell landskampturnering i fotboll med 8 nationer, internationellt rullskidlopp och Jaktmässa. Omsättningen är beräknad till cirka 15 miljoner för dessa arrangemang och event.

#### **Avstämning av verksamhetsmål och verksamhetsutveckling**

##### Miljö, plan och bygg

Två dagar har avsatts för kvalitetsutvecklingsarbete och vi kommer att kunna nå målet att avsätta tre dagar. Målet uppfylldes även 2014.

Medarbetarna har fastställt kompetensutvecklingsplaner. Detta mål uppfylldes även 2014.

##### Räddningstjänsten

Antalet larmuppdrag har under perioden varit 164 stycken vilket är 8 fler jämfört med samma period förra året.

246 personer har deltagit i någon form av brand eller säkerhetsutbildning. Samma period 2014 var den siffran 593 personer. Anledningen till den stora skillnaden är att barnomsorgen gjorde en stor satsning på utbildning i hjärt/lungräddning på barn under 2014.

##### Näringsliv och tillväxt

Det sammanfattande omdömet av företagsklimatet är fortsatt över 4 (mål >4). Resultatet av SKL's Insiktsmätning hamnade på 75, vilket är lägre än förra året, men fortfarande inom målet (75-80).

Enheten har haft 50 rådgivningar (31 svenskfödda och 19 utlandsfödda). Antalet ligger under föregående år, men Communicares rapportering och verksamhet har på grund av sjukskrivningar varit bristfällig första kvartalet.

Cirka 30 företagsbesök har genomförts, vilket är 10 färre än planerat. Då kommunstyrelsens ordförande är ny har de största företagen och handeln prioriterats.

##### Kulturenheten

Alla 6 åringar har haft biblioteksbesök. Vår barngrupp har haft möten med skolan och kommer att arbeta med läsfrämjande insatser tillsammans med lärarna. Kulturgarantin har infriats och besöken på Mårbacka har genomförts.

Biblioteket har haft cirka 1500 fler besök i sommar jämfört med tidigare år. Den exakta statistiken kommer till årsskiftet, men den pekar på ökat antalet besökare 2015.

Kulturskolan har fortsatt cirka 450 elever och efterfrågan är stor.

##### Fritid

Sommarens två perioder simskola hade sammanlagt 526 elever, vilket är i nivå med fjolåret.

## Befarade avvikelser

Årsprognos, -400 tkr

### Orsak till avvikelser och åtgärd för att komma till rätta med avvikelser

#### Räddningstjänsten, -100 tkr

Till största delen beror avvikelserna på ökade kostnader för avtalsenlig semesterersättning till brandmännen. Ett nytt avtal för räddningspersonal i beredskap började gälla från 21/7. I avtalet ligger löneökningen på cirka 6 %, vilket är mer än budgeterat. För att minska personalkostnaderna görs förändringar i larmrutiner och arbets sätt.

#### Fritid, -300 tkr

Inom fritid är det ekonomiska läget ansträngt. Årsbudgeten är inom många områden förbrukad. De största avvikelserna återfinns inom verksamheterna Kolsnäs motionscenter, sporthallen och övergripande vaktmästarkostnader. Restriktivitet gällande inköp är genomfört.

Tkr	Åtgärden startas	Åtgärden genomförd	Effekt 2015	Effekt 2016
<b>Föreslagna åtgärder</b>				
<u>Räddningstjänsten</u>				
Förändring i larmrutiner och arbets sätt		2015-07-01	100	
<u>Fritid</u>				
Restriktivitet gällande inköp		2015-08-01	100	
<b>Summa åtgärder</b>			<b>200</b>	<b>0</b>

## Investeringar

### Räddningstjänsten

Övningsplatsen på Holmby är påbörjad och beräknas vara klar innan årets slut. Beställning av en pickup har gjorts och den kommer att levereras under hösten. Båda projekten förväntas rymmas inom tilldelad budget.

### Kulturenheten

Ytterligare en vask och skåp sätts in i bildsalen för att kunna ta emot flera elever på bilden. Några nya saxofoner är inköpta, och fler instrument är på gång. Inköpen rymms inom budget.

### Fritid

Medlen för inventarier har använts till ishockeymål, fotbollsmål till kontgräsplanen och innebandymål.

Upphandlingen gällande löparbanor på arenaområdet är inte klar. Då projektet inte kan genomföras vintertid kommer byggstart att ske under våren 2016.

## Intern kontroll

### Miljö, plan och bygg

**Process:** Myndighetsutövning

**Kontroll moment:** Att ärenden handläggs rätt

**Resultat:** Rutiner följs, inga större avvikelser

**Åtgärder:** Bättre beslutsmotivering i gynnande bygglovärenden

### Räddningstjänsten

**Process:** Nyanställda

**Kontroll moment:** Att nyanställda introduceras i gällande rutiner mm

**Resultat:** Rutinen följs

**Åtgärder:** Ingen åtgärd

### Näringsliv och tillväxt

Inga nyanställda under perioden.

### Kulturenheten

**Process:** Nyanställda

**Kontroll moment:** Att nyanställda introduceras i gällande rutiner mm

**Resultat:** Rutinen följs

**Åtgärder:** Ingen åtgärd

### Fritid

Inga nyanställda under perioden.

## Tillgänglighet

Ledningsgruppen har diskuterat tillgänglighetsplanen och varje enhet har fått i uppdrag att ta fram förslag på aktiviteter till en handlingsplan.

### Miljö, plan och bygg

Tillgänglighetsfrågor bevakas i bygglovärenden.

Tillgängligheten till Kvarngatan 6 är begränsad på

grund av fortsatt avsaknad av hiss. Ny rutin för tillgänglighetsrådets granskning av byggärenden har tagits fram.

#### Räddningstjänsten

Brandstationen är inte tillgänglighetsanpassad, vilket inte är relevant då de medicinska och fysiska kraven omöjliggör att vara brandman vid funktionsnedsättning. Vad beträffa information och kommunikation använder sig enheten av kommunens officiella kommunikationsvägar.

#### Näringsliv och tillväxt

På Ideum är tillgängligheten god, med undantag för södra korridoren där dörren är stor och tung.

Näringsliv har jobbat med tillgänglighet genom en praktikant som har identifierat områden som bör översättas för att öka tillgängligheten för nyanlända.

#### Kulturenheten

Biblioteket har en hög tillgänglighet. Nästa steg är att göra Kuben (hjälp med digitalkompetens) mer tillgänglig. Detta kommer att ske under 2016/2017.

#### Fritid

De flesta av verksamheterna är tillgänglighetsanpassade. I ishallen saknas hiss för att besöka cafeterian, och kolsnäsudden saknar ramp för att bada.



## VALNÄMNDEN

Ordförande: Tellervo Zetterberg  
Kommunchef: Olle Edgren

Ekonomiskt sammandrag Belopp i tkr	DELÅRSRAPPORT			Avvikelse årsbudget årsprognos	DELÅRS- RAPPORT	BOKSLUT 2014
	Årsbudget	Redovisning Tom 1507	Årsprognos			
Driftredovisning				2015-07-31	2014-07-31	
Intäkter	0	0	0	0	-470	-470
Personalkostnader	8	0	8	0	244	593
Övriga kostnader	2	0	2	0	61	96
<b>NETTOKOSTNAD</b>	<b>10</b>	<b>0</b>	<b>10</b>	<b>0</b>	<b>-165</b>	<b>219</b>
PERIODBUDGET		6				
AVVIK PERIODBUDGET/UTFALL 1507		6				

Driftredovisning per enhet Belopp i tkr	Årsbudget	Redovisning t o m 150731	Års-prognos	Avvik. Årsbudget årsprognos 2015-07-31
Valnämnden	10	0	10	0
<b>NETTOKOSTNAD</b>	<b>10</b>	<b>0</b>	<b>10</b>	<b>0</b>

### Lägesrapport

Under 2015 genomförs inga val.

I början av december 2014 meddelade regeringen att de avsåg att besluta om ett extra val till riksdagen planerat till den 22 mars 2015. Strax innan årsskiftet informerar regeringen att det inte blir något extra val. Anledningen var den

överenskommelse (Decemberöverenskommelsen) som Socialdemokraterna, Moderaterna, Miljöpartiet, Centerpartiet, Folkpartiet och Kristdemokraterna träffat. Målet med överenskommelsen var att göra det möjligt för minoritetsregeringar att styra landet enligt sitt egna budgetförslag. Så den lokala valnämnden behövde inte starta förberedelsearbetet för ett extra val.



## KOMMUNREVISIONEN

Ordförande: Inger Axelsson

Ekonomiskt sammandrag Belopp i tkr	DELÅRSRAPPORT			Avvikelse årsbudget årsprognos	DELÅRS- RAPPORT	BOKSLUT 2014
	Årsbudget	Redovisning Tom 1507	Årsprognos			
Driftredovisning				2015-07-31	2014-07-31	
Intäkter	0	0	0	0	0	0
Personalkostnader	139	72	139	0	51	117
Övriga kostnader	441	33	441	0	64	426
<b>NETTOKOSTNAD</b>	<b>580</b>	<b>105</b>	<b>580</b>	<b>0</b>	<b>115</b>	<b>543</b>
PERIODBUDGET		338				
AVVIK PERIODBUDGET/UTFALL 1507		233				

Driftredovisning per enhet Belopp i tkr	Årsbudget	Redovisning t o m 150731	Års-prognos	Avvik. Årsbudget årsprognos 2015-07-31
Kommunrevisionen	580	105	580	0
<b>NETTOKOSTNAD</b>	<b>580</b>	<b>105</b>	<b>580</b>	<b>0</b>

### Lägesrapport

Vi utför årligen en riskbedömning i de verksamheter som bedrivs inom kommunen. Riskbedömningen har sedan legat som grund för den framtagna revisionsplanen för 2015. Den antagna revisionsplanen avses utgöra en flerårsplan med möjlighet till revidering.

Svar från verksamheterna på föregående års granskningar redovisades först under första halvåret 2015, varför arbetet med nya granskningar försenats.

Vi planerar att den årliga grundläggande granskningen genomförs i november. En större fördjupad granskning av "Verksamhetsstyrning och ekonomisk styrning inom skolområdet" har inletts.

Utöver ovanstående deltog vi den gemensamma granskningen i länet tillsammans med landstinget och de värmländska kommunerna avseende läkemedelshandling och samverkan i vårdkedjan för äldre. Vi avser även att delta i den kommande gemensamma granskningen avseende den palliativa vården.

### Befarade avvikelser

Revisorerna förväntas hålla budget under år 2015.



**RESULTATBUDGET/PROGNOS**

Delårsrapport 2015-07-31

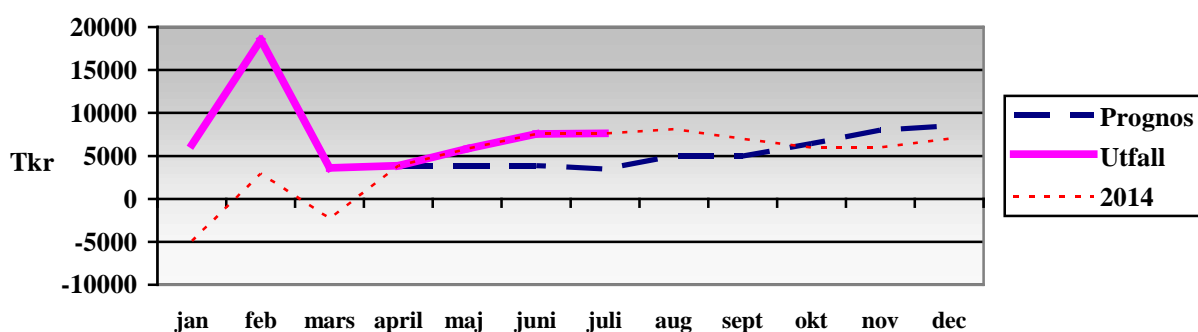
T k r			<b>BOKF</b>	<b>%</b>	<b>Prognos</b>	<b>Avvik</b>
	<b>BOKSLUT</b>	<b>BUDGET</b>	<b>TOM JULI</b>	<b>AV</b>	<b>helår</b>	<b>Budget 15</b>
	<b>2014</b>	<b>2015</b>	<b>2015</b>	<b>BUDGET</b>	<b>2015</b>	<b>Bokslut 15</b>
Kommunchef		-28 955	-16 381	57%	-28 555	400
Verksamh stöd o kommunikation		-35 553	-19 016	53%	-35 353	200
Teknik och kost		-18 348	-13 232	72%	-15 748	2 600
Barns Lärande		-171 028	-95 448	56%	-173 528	-2 500
Ungdomar o vuxnas lärande		-109 181	-64 891	59%	-115 981	-6 800
Individstöd		-103 512	-59 475	57%	-103 159	353
Vård och omsorg		-175 572	-104 287	59%	-177 550	-1 978
Samhällsbyggnad och säkerhet		-46 081	-26 292	57%	-46 481	-400
Kommunrevision		-580	-105	18%	-580	0
Valnämnden		-10	0	0%	-10	0
<b>Verksamheternas nettokostnader</b>	<b>-674 581</b>	<b>-688 820</b>	<b>-399 126</b>	<b>58%</b>	<b>-696 945</b>	<b>-8 125</b>
Interndeb pensioner mm	26 859	23 160	14 270	62%	28 374	5 214
Pensionsutbetalningar (inkl ind del)	-42 742	-45 225	-27 117	60%	-45 850	-625
Förändr pensionsskuld	-3 450	1 250	2 491	0%	2 600	1 350
Avsättningar	0	0	0	0%	0	0
Kalkylerade kapitalkostnader	44 501	46 232	26 969	58%	46 232	0
Avskrivningar	-34 089	-35 232	-18 879	54%	-35 000	232
<b>VERKSAMHETENS NETTO</b>	<b>-683 502</b>	<b>-698 635</b>	<b>-401 392</b>	<b>57%</b>	<b>-700 589</b>	<b>-1 954</b>
Skatteintäkter	491 697	510 624	297 557	58%	510 624	0
Slutavräkning, skatt mm	-1 342	-691	0	0%	2	693
Generella statsbidrag	192 718	195 565	113 771	58%	196 038	473
Finansiella intäkter	1 753	500	256	51%	475	-25
Finansiella kostnader	-2 447	-4 000	-1 173	29%	-2 750	1 250
<b>RESULTAT EFTER SKATTE- INTÄKTER O FINANSNETTO</b>	<b>-1 123</b>	<b>3 363</b>	<b>9 019</b>		<b>3 800</b>	<b>437</b>
Extraordinära intäkter						
Extraordinära kostnader						
<b>FÖRÄNDRING AV EGET KAPITAL</b>	<b>-1 123</b>	<b>3 363</b>	<b>9 019</b>		<b>3 800</b>	<b>437</b>
<b>Nyckeltal</b>						
Verksamhetens nettokostnad/ skatteintäkter mm	100,1%	99,0%	97,6%		99,1%	
Verksamhetens nettokostnad (exkl avskrivningar)/skatteintäkter mm	95,1%	94,0%	93,0%		94,2%	
Resultat före eo-poster/ Skatteintäkter mm	-0,2%	0,5%	2,2%		0,5%	
Årets resultat/ Skatteintäkter mm	-0,2%	0,5%	2,2%		0,5%	
Finansnetto	-694	-3 500	-917		-2 275	
"Beräknat reinvesteringsutrymme"	32 966	38 595	27 898		38 800	
Summa skatt o generella bidrag (tkr)	683 073	705 498	411 328		706 664	

INVESTERINGSREDOVISNING TOM 20150731 Tkr		BUDGET	REDOVISNING	BUDGET- AVVIKELSE	HELÅRS- PROGNOS	AVVIKELSE BUDGET 15 PROGNOS 15
Kod	PROJ	2015	Januari - juli			
1088	Sunne Sundsberg 2:4	4 700	4 902	-202	4 900	-200
1102	Omklädning Holmby	1 396	1 232	164	1 396	0
1113	Ridhus Gylleby	75	76	-1	76	-1
1147	Arenaområdet	1 000	3	997	50	950
1157	Energiinvesteringar	2 000	441	1 559	2 000	0
1167	Gator, vägar 2015	2 000	119	1 881	2 000	0
1172	Asfaltering 2015	750	0	750	750	0
1174	Bro över Frykensundet	330	399	-69	450	-120
1181	GCV Torvnäs	215	139	76	215	0
1182	Strategisk VA-plan	1 830	0	1 830	1 830	0
1184	Gläntan/Östra loftet	290	204	86	290	0
1185	Larmmottagning egen regi	950	129	821	950	0
1186	Övningsplats Holmby	500	157	343	500	0
1187	VA Bäckalund	500	0	500	0	500
1188	Renovering Sunne Sundsberg 2:4	2 255	0	2 255	2 255	0
1308	Åtg. Kring Fryksdalsbanan	3 980	0	3 980	1 980	2 000
1321	Stamnät Bredband	1 467	796	671	1 467	0
1331	VA-ledning vår- och sommarvägen	1 119	622	497	1 119	0
1377	Centrumplanering	3 000	46	2 954	3 000	0
1437	Renovering Skäggeberg	10 740	966	9 774	10 740	0
1439	Ny förskoleavdelning Lysvik	700	731	-31	731	-31
<b>1</b>	<b>SUMMA ANLÄGGNINGAR</b>	<b>39 797</b>	<b>10 961</b>	<b>28 836</b>	<b>36 699</b>	<b>3 098</b>
2001	IT-planen	500	142	358	500	0
2009	Kvalitetsledningssystem	766	343	423	766	0
2024	Inventarier Östra skolan	85	65	20	85	0
2027	Förskola 2015	281	118	163	281	0
2028	Inventarier Skäggeberg	109	0	109	109	0
2029	Inventarier kök	715	422	293	715	0
2030	Tekniska maskiner o fordon	300	0	300	300	0
2031	Inventarier Fritid	45	41	4	45	0
2035	Pick-up Räddningstjänsten	500	0	500	500	0
2043	Inventarier Kultur	45	0	45	45	0
2044	Inventarier Grundskola F-6 Västra	75	11	64	75	0
2045	Inventarier Grundskola F-6 Östra	84	52	32	84	0
2048	Inventarier Fryxellska	177	0	177	177	0
2050	Inventarier SG/Broby	80	0	80	80	0
2051	Inventarier Uvefalks m m	195	56	139	195	0
2052	Inventarier nytt LSS-boende	200	0	200	200	0
2053	Inventarier SG/Södra Viken	82	57	25	82	0
2054	Utrustning Brogården	150	57	93	150	0
2055	Trygghetslarm	240	0	240	240	0
2063	Inventarier sköterskor	100	0	100	100	0
2068	Inventarier hjälpmedel	320	144	176	320	0
2071	Inventarier IFO	85	0	85	85	0
2072	Inventarier vård och omsorg	100	28	72	100	0
2077	Inventarier LSS	50	0	50	50	0
2078	Inventarier Salla	350	95	255	350	0
2079	Inventarier Hagen	560	4	556	560	0
2080	Elevhälsan	100	74	26	100	0
2425	IT-anpassning	848	21	827	848	0
<b>2</b>	<b>SUMMA INVENTARIER</b>	<b>7 141</b>	<b>1 731</b>	<b>5 410</b>	<b>7 141</b>	<b>0</b>
	<b>Totaler</b>	<b>46 938</b>	<b>12 692</b>	<b>34 246</b>	<b>43 840</b>	<b>3 098</b>

## Finansiell rapport per 2015-07-31

Aktuell likviditetssituation	(tkr)
Kassa	10
Fryksdalens Sparbank	7 062
Nordea	418
Handelsbanken	141
<b>Summa</b>	<b>7 631</b>

### Likvida medel



### Avstämning mot finanspolicy

Policy	Resultat
3 st långgivare <b>bör</b> eftersträvas	<b>1 st</b>
Enskild långgivare <b>bör</b> ej representera mer än <b>50%</b> av den totala skuldportföljen. Undantag för Kommuninvest	<b>100% Kommuninvest</b>
Låneskuld	<b>107 mkr</b>
Tillåtna instrument är ränteswappar, ränteterminer, FRA, Caps och Floors. <b>Ej ränteswappar i kombination med optioner</b>	<b>Kommunen har inga</b>
Den genomsnittliga räntebindingstiden i skuldportföljen tillåts upp till <b>7 år</b>	<b>1,97 år</b>
Kapitalbinding regleras ej	<b>2,02 år</b>
Genomsnittsränta	<b>1,61 %</b>

Grön = uppfyller policy Gul = uppfyller ej "bör" Röd = uppfyller ej "skall"