



Sunne
kommun

Styrdokument

Gestaltungsprogram för Sunne kommun



SUNNE | VÄRMLAND

Dokumenttyp	Program
Diarienummer	KS/2020:346
Beslutad av	Kommunfullmäktige 2022-03-21, § 27
Reviderad av	
Dokumentansvarig	Samhällsplanerare

Innehåll

1. Inledning	5
1.1 Gestaltningens programmetts mål och syfte.....	5
2. Planeringsunderlag	6
2.1 Ortsanalys (2008).....	6
2.2 Gestaltningens program Storgatan (2017)	6
2.3 Kommunstrategin (2014)	6
2.4 Handelsstrategin (2016)	7
2.5 Kulturmiljöprogrammet (1989)	7
2.6 Miljöstrategin (2018)	7
2.7 Besöksnäringens strategi	8
2.8 Fördjupad översiktsplan (2009)	8
2.9 Platsvarumärket Sunne Värmland	8
3. Platsanalys för Sunne centrum	8
4. Sunne centrums förutsättningar	12
4.1 Analys av mötesplatser i Sunne centrum.....	12
4.2 Analys av grönstråk i Sunne centrum.....	12
4.3 Analys av parkeringsområden samt grönområden i Sunne centrum	13
4.4 Bebyggelse	13
5. Utvecklingsmöjligheter	13
5.1 Bryggaregatan.....	13
5.2 Kvarngatan	14
5.3 Badhusgatan.....	15
5.4 Lagerlöfsparken.....	16
5.5 Mejeriängen	16
5.6 Parken öster om biblioteket	16
5.7 Parken söder om Kvarngatan	17
6. Lysviks centrum	18
7. Uddhedens centrum	19
8. Västra Ämterviks centrum	20
9. Rottneros	21
10. Prästbols centrum	22

11. Gestaltungsprinciper	23
11.1 Gestaltning för ökad tillgänglighet och trygghet	23
11.2 Gestalta för ett socialt och aktivt centrum	23
11.3 Gestalta med hänsyn till barnen	24
11.4 Förstärk Sunne som varumärke	24
12. Tillbehör och utrustning i Sunne kommuns centrum	24
12.1 Möbler	25
12.2 Räcken och pollare	25
12.3 Belysning	25
12.4 Skyltar och andra informationsbärare	26
12.5 Markbeläggning	27
12.6 Grönska	28
12.7 Den offentliga konsten	29
13. Fortsatt arbete	29
13.1 Genomförande	30
13.2 Drift och underhåll	30

1. Inledning

Utformningen av en plats är central för hur den kommer att fungera och hur väl den kommer att uppskattas av allmänheten. Utformningen är väsentlig för hur invånarna kommer att vilja vistas på en plats och omsorgsfullt gestaltade miljöer är även en, av många anledningar, till varför man väljer att flytta till, bo kvar eller inte. En attraktiv stad gynnar lokal handel och turismen. Hur man därmed löser trafiken och gestaltar kommunens allmänna platser som gator och torg är i den aspekten betydelsefull eftersom det på lång sikt främjar kommunens ekonomiska tillväxt. Väl underhållna och upprustade miljöer förstörs och vandaliseras sällan, därför bör kvalitetshöjande åtgärder från kommunens sida ses som en långsiktig investering.

I regeringens proposition 1997/98:117 "Framtidsformer – Handlingsprogram för arkitektur, formgivning och design" bedöms den offentliga miljöns utformning avgörande för människors upplevelse av trygghet, trivsel och sociala gemenskap. Krav på estetisk utformning av kommunens bebyggelsemiljö är därmed ett allmänt intresse och ska därför beaktas vid planering, byggande och förvaltning av byggnader. Krav på estetisk utformning finns beskrivet i plan- och bygglagens 8 kapitel. För mer information se Boverkets kunskapsunderlag till PBL. På senare tid har riksdagen antagit mål och delpreciseringar för politikområdet "Gestaltad livsmiljö" (2018). Att gemensamt skapande och en helhetssyn på den gestaltade livsmiljön är kärnan i den nya politiken för arkitektur, form, design, konst och kulturarv. Vid detaljutformning av våra miljöer ska detta vara vägledande.

För att uppnå en hållbar utveckling ska vi alla sträva efter att nå Agenda 2030:s 17 mål. Varav mål 11 "Hållbara städer och samhällen" har särskilt stor relevans vid gestaltandet av våra miljöer. Tillgänglighet, delaktighet, inkluderande, klimatanpassning, grönt är några viktiga delar i mål 11.

1.1 Gestaltningsprogrammets mål och syfte

Upplevelsen i Sunne kommuns centrum ska kännetecknas av tillgänglighet, trygghet, liv och rörelse. Målet är att alla ska trivas och att alla ska få plats. Ett gestaltningsprogram är en form av rekommendationer för hur det offentliga rummet ska utformas. Gestaltningsprogrammet är inte juridiskt bindande men ska fungera som vägledning för hur kommunens gator, torg, grönytor, allmänna platser och parkeringsytor kan utformas, utsmyckas, möbleras eller belysas. Ett gestaltningsprogram beskriver övergripande hur kvalitetshöjande åtgärder kan göras i ett område. Avsikten är även att genom kvalitetshöjande åtgärder stärka Sunnes identitet och profil samt skapa en attraktivare centrumkärnor. Med Sunnes identitet och profil menas att Sunne som plats vill bli förknippad med ord som äkta, tillåtande, kreativt, kultur, berättande, fantasi och mod. Gestaltningsprogrammets upplägg, principer och utgångspunkter ska appliceras i alla Sunnes tätorter.

2. Planeringsunderlag

Här presenteras de dokument som har tagits i beaktning i arbetet med gestaltningsprogrammet för Sunne centrum.

2.1 Ortsanalys (2008)

År 2008 gjordes en Ortsanalys för Sunne tätort som en del i det då pågående arbetet med den fördjupade av översiktsplanen för Sunne tätort. Ortsanalysen utfördes i samarbete med medborgare, tjänstemän och politiker i syfte att erhålla en gemensam bild av de brister och kvaliteter som finns i Sunne centralorts byggda miljö. Ortsanalysen fungerade sedan som planeringsunderlag i den fördjupade översiktsplanen.

Analysen gjordes för ca 12 år sedan men kan ändå ses som fortsatt aktuell eftersom Sunnes historiska och nutida framväxt och bebyggelsekultur beskrivs. Undersökningen lyfter även centralortens förutsättningar och utmaningar samt betydelsefulla platser för kommunens invånare. Mycket av det som lyfts i Ortsanalysen är idag fortsatt tidsenligt vad gäller Sunnes utmaningar och förutsättningar för att nå en hållbar utveckling.

De sakområden som diskuterades i Ortsanalysen var:

Geografi, näringsliv & befolkning	Historia
Landskap & grönstruktur	Huvudstrukturer & funktioner
Trafik	Folkliv

2.2 Gestaltningsprogram Storgatan (2017)

Dokumentet beskriver hur Sunne tätorts genomfartsled, Storgatan, bör gestaltas i syfte att behålla och bygga vidare på ett trevligt och attraktivt centrum. Storgatan beskrivs idag återkommande som en barriär för invånarna att ta del av handel- och serviceutbudet som befinner sig på båda sidorna av vägen på ett tryggt och säkert sätt. Entrén, från E45 in till centrum, längs Storgatan är även otydlig samt att vägen delar centrum i två. Detta gör att det är svårt för besökare att uppfatta vart centrum är, vart det börjar och slutar.

Gestaltningsprogrammet för Storgatan har för avsikt att föreslå åtgärder i närområdet för att skapa ett tydligare centrum. Gestaltningsprogrammet beskriver val av bland annat markbeläggningar, belysning, skyltning, planteringar och konstnärliga utsmyckningar för att skapa en sammanhängande och harmonisk miljö. Gestaltningsförslaget för Storgatan är antaget av kommunfullmäktige och förslagen bör därmed fortsätta gälla i kommunens gestaltningsprogram för centrum.

2.3 Kommunstrategin (2014)

Kommunstrategin är kommunens övergripande dokument som anger den politiska viljeriktningen. Kommunstrategin är kommunens vision, ”Sunne är platsen där modet växer,

livet är enkelt och allting är möjligt”. Strategin ska alltid beaktas när kommunala beslut ska fattas och genomföras.

I kommunstrategin finns ett uttalat mål om att öka kommunens invånarantal. Kommunens centrummiljöer är i detta avseende betydelsefullt för invånarnas känsla av trivsel och belåtenhet. Faktorer som är av betydelse för att vilja stanna. Strategin vill även skapa goda förutsättningar för ett brett näringsliv, där en attraktiv centrummiljö är betydelsefull.

Visionen innehåller tre arbetsstrategier för att nå strategins mål och ett hållbart Sunne som ska genomsyra hela organisationen. Det är viktigt att gestaltningen av det offentliga rummet tar hänsyn till alla individers olika förmåga att orientera sig i den fysiska miljön och att alla får plats.

2.4 Handelsstrategin (2016)

Handelsstrategin grundar sig i kommunens övergripande strategi och vision. Handelsstrategin poängterar att kommunen behöver stärka sitt handelsutbud och sin konkurrenskraft genom att behålla och stärka Sunne som en attraktiv småstad. Sunne ska alltså arbeta för en handel med kvalitet och mångfald samt genom att lokalisera handeln till utpekade stråk. Gestaltning av Sunne centrums miljö är i detta arbete önskvärt eftersom en omsorgsfullt gestaltad miljö ökar centrumkärnans attraktivitet för nyetablering och besökare.

2.5 Kulturmiljöprogrammet (1989)

Kulturmiljöprogrammet poängterar bevarandet av Sunne kommuns kulturmiljö. Med kulturmiljö avses den av människan på olika sätt påverkade miljö. Det mesta är således kulturmiljö i någon mening. När det gäller Sunne tätort är det framför allt bebyggelse, trädgårdar, gator, torg och parker som tillsammans bildar kulturmiljö.

I kulturmiljöprogrammet lyfts områden och platser som är betydelsefulla för Sunne och som är värt att bevara. I Sunne centrum är det bland annat viktigt att bevara så mycket som möjligt från av den kvarvarande bebyggelsen från 1800talet och sekelskiftet. Gestaltningensprogrammet bör där så är möjligt ta hänsyn till sin kringmiljö vid gestaltande av allmänna platser.

2.6 Miljöstrategin (2018)

Syftet med miljöstrategin är att vägleda Sunne kommuns arbete framåt. För att kommunen ska bli mer ekologiskt hållbar krävs det att samhällsutvecklingen planerar och bevarar tätortsnära natur samt främjar naturens ekosystemtjänster. Det är också av betydelse att de hållbara transportalternativen som gång och cykel lyfts i planeringen för att minska bullernivån i de centrala delarna och skapa en säkrare stadsmiljö. Gestaltningensprogrammet ska därmed aktivt utnyttja samt förbättra grönskan i Sunne centrum och göra det attraktivt att gå och cykla. Gestaltningensprogrammet ska bidra positivt till centrums luftmiljö och klimat.

Grönska ger också identitet och skönhet och är många gånger till hjälp när människor ska orientera sig eftersom vegetation sammanbinder områden till en helhet. Förflyttningen blir

även mer upplevelserik, längre gångavstånd kan därmed oftast accepteras mellan butik och parkering.

Stadens gröna infrastruktur har kommit att bli allt viktigare för kommunens omhändertagande av dagvatten. Städernas hårdgjorda ytor ger idag stora mängder dagvatten som oftast leds bort via det kommunala ledningssystemet. Genom att planera och utveckla stadens grönska kan dagvattnet istället tas om hand, ”naturligt”, samt fördröjas lokalt och därmed undvika överbelastning och översvämning av det kommunala dagvattennätet.

2.7 Besöksnäingsstrategi

Mål för besöksnäringen i Sunne är att öka omsättningen och lönsamheten i turistbranschen genom fler gäster och gästnätter, att öka och utveckla besöksanledningar. För att uppnå målen har fyra strategiområden identifierats; Hållbar besöksnäring, En välkomnande miljö och atmosfär, vårda och våga utveckla det unika samt samverkan. För besöksnäringen används varumärket Sagolika Sunne. En websida som ska attrahera till besök med adress www.sagolikasunne.se finns och används för att marknadsföra Sunne som plats att besöka. Platser i centrala Sunne som har anknytning till platsens berättartradition och till olika byggnader ingår i attraktionen för en besökare.

2.8 Fördjupad översiktsplan (2009)

Det finns ett uppdrag på att ta fram en ny fördjupad översiktsplan (FÖP) för Sunne tätort då den befintliga i vissa avseenden anses inaktuell. Den befintliga planen har ett kapitel om hur den byggda miljön bör utvecklas och bevaras. Bebyggelsen karaktäriseras av småskalighet med inslag av byggnader av kulturhistoriskt värde.

2.9 Platsvarumärket Sunne | Värmland

Platsvarumärket Sunne | Värmland: ”I Sunne uppstår välbefinnande och livskraft genom öppna mötesplatser, kreativa människor, ett tillåtande klimat och sagolik natur. Jämställdhet, mångfald och tillgänglighet är centrala tillväxtfaktorer och vi vill växa varsamt. Vackra, tillgängliga miljöer bidrar till människors välbefinnande. Den som bor och verkar i Sunne kan leva ett skönare liv”.

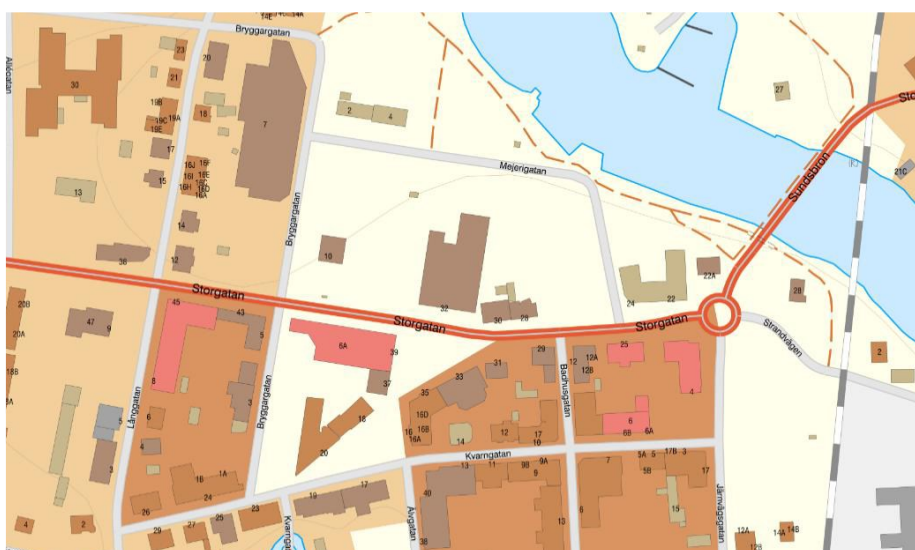
Sagolika Sunne: ”Sunne som besöksmål marknadsförs under varumärket Sagolika Sunne som är slagkraftigt när det gäller att lyfta fram berättartraditionen i Sunne och arvet från författare som Selma Lagerlöf och Göran Tunström”.

I den tillhörande grafiska profilen nämns värdeord vilka platsen vill bli förknippad med dessa är äkta, tillåtande, kreativt, kultur, berättande, fantasi och mod.

3. Platsanalys för Sunne centrum

En viktig samhällsbyggnadsuppgift är att identifiera, utveckla och tydliggöra det som karakteriserar en stad. För att få en översiktlig bild och bedöma behoven av förbättringar i

stadsmiljön kan man använda Kevin Lynch's analysmetod utifrån de fem begreppen landmärken, stråk, knutpunkt, delare (barriär) och områden. Här har material från Ortsanalysen, handelsutredningen och kulturmiljöprogrammet använts vad gäller exempelvis information om uttalade viktiga byggnader, betydelsefulla landmärken, upplevda barriärer, signifikanta stråk och mötesplatser. Detta dokument skiljer på centrum och centrumkärna. Vi ska ha samma formspråk i centrum. Avgränsningen av vad som är centrum respektive centrumkärna har framkommit genom att studera tidigare utredningar, befintliga styrdokument och detta dokument. Detta kapitel är baserat på bilagan "Platsanalys för Sunne centrum".

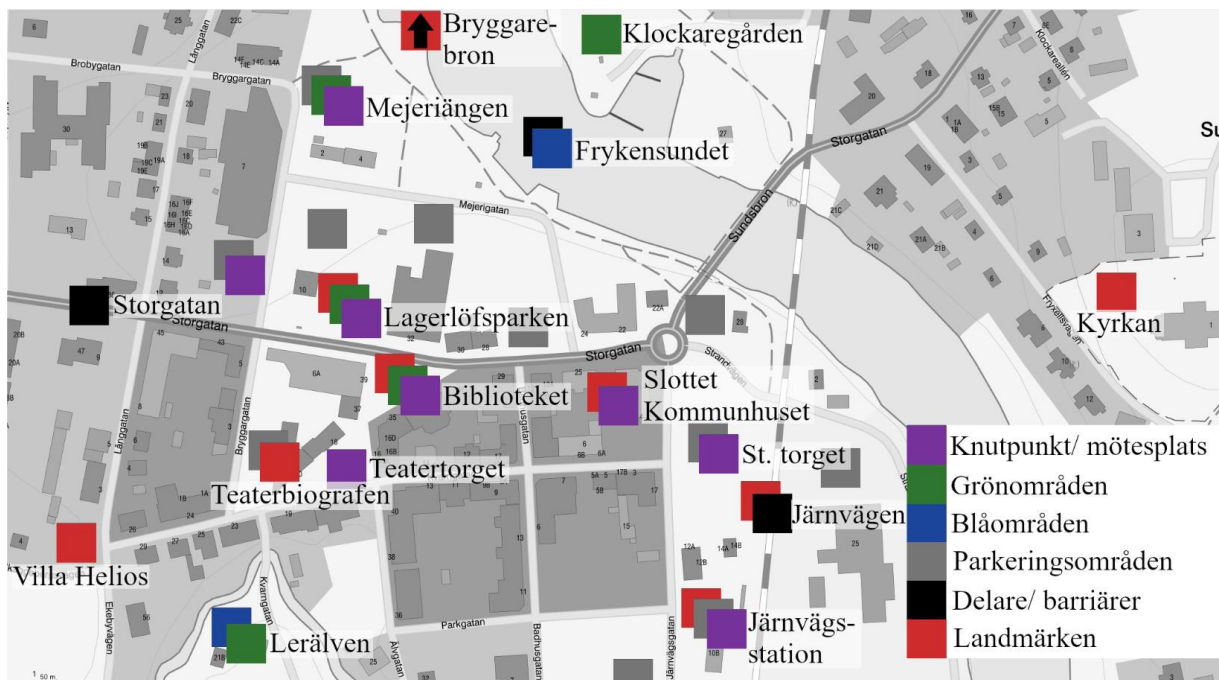


Sunne centrum

Sunne tätorts koncentration av handel, restauranger och allmänna platser. Området sträcker sig från Kvarngatan i söder till Mejeriängen i norr. Utanför detta område blir utbudet av ovanstående mer sparsamt. *Centrumkärnan samt utvalda stråk med höga kulturmiljövärden (t.ex. Långgatan) bör ha en högre standard rörande utformning och material för att kunna harmonisera med omgivningen.*



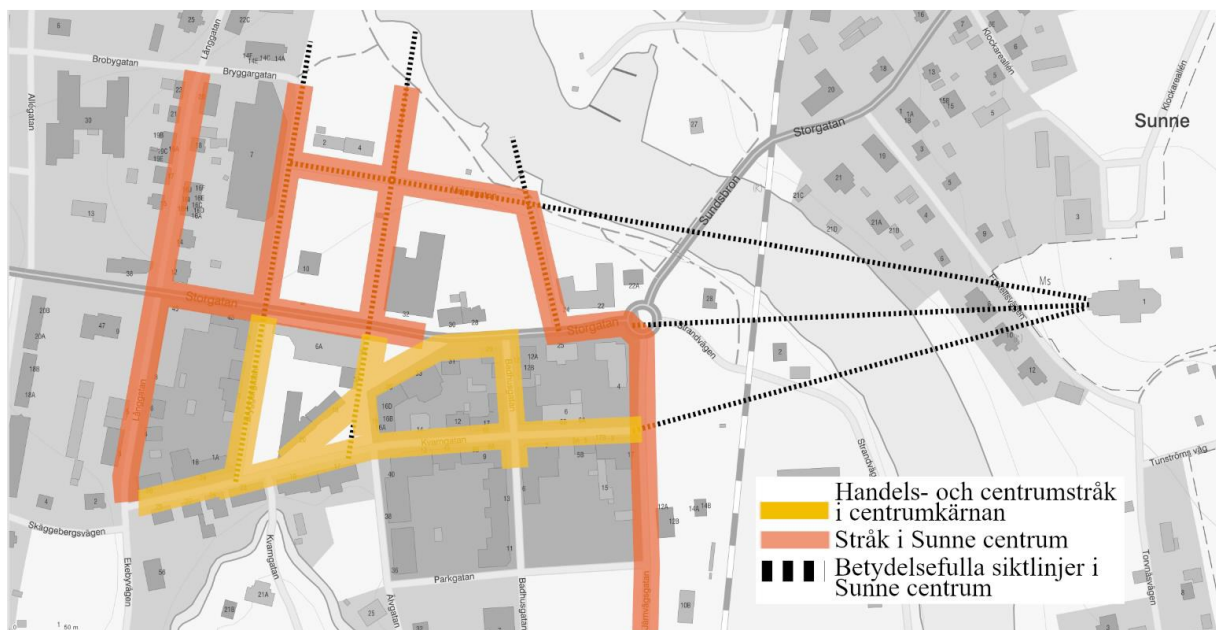
Sunne centrumkärna



Platsanalys för Sunne centrum

Koncentrationen av olika värden förstärker uppfattningen av vad som är centrum.

(För fullständig redovisning av platsanalysen, se bilaga)



4. Sunne centrum förutsättningar

4.1 Analys av mötesplatser i Sunne centrum

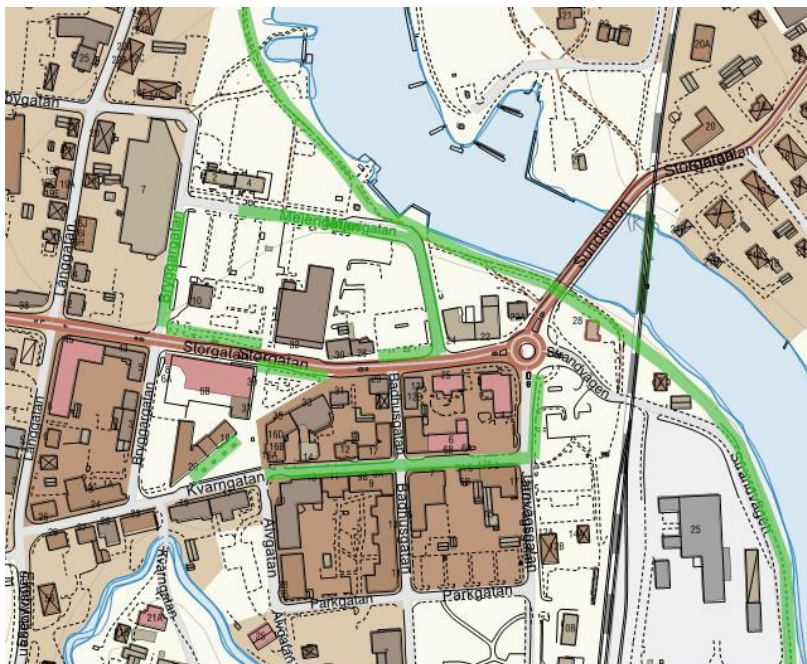
Analysen visar att koncentrationen av mötesplatser i centrumkärnan är som störst vid Teatertorget och längs med gågatan ner mot Mejeriängen. Mötesplatserna består i dessa områden till stor del av torgområden (Teatertorget och Lagerlöfsparken) samt livsmedelsbutiker och restauranger.

Analysen visar även att platser för mänskliga möten är låg längs med Kvarngatan, Badhusgatan och Bryggaregatan. Dessa stråk utgörs av handel och butiker längs med en gata, d.v.s. inga större öppna ytor finns vilket förklarar varför större mötesplatser inte heller är möjligt. Butikerna bidrar i sig till folk och rörelse längs med stråket. En mötesplats är ett positivt inslag men inte ett kriterium. Kvarngatans östra del har dock rustats upp.

Att använda gaturummen som en plats för möten och interaktion har dock blivit en allt vanligare strategi för att utveckla och skapa en attraktiv livsmiljö. Möjligheten att se, bemöta och höra andra i det offentliga rummet är viktigt för invånare och besökares känsla av trygghet och tillhörighet. Eftersom våra tätorter och städer till stor del består av vägar och gator bör dessa utvecklas för att uppfylla ett större socialt värde. I Sunne centrum bör gaturummen längs ovannämnda gator lyftas för att nå gestaltungsprogrammets syfte.

4.2 Analys av grönstråk i Sunne centrum

Undersökningen visar att vegetationen är som bäst i centrumns östra delar, längs med Kvarngatan, Frykensundet och Mejerigatan.



Analysen visar även att behovet av att utveckla gröna stråk är som störst i centrumkärnans västra delar. Utvecklingen av det gröna bör därmed fortsatt ske längs Kvarngatans västra del och längs Långgatan för att skapa ett tydligare, attraktivare och sammanhängande centrum. Även Badhusgatan bör ges ett grönare intryck för att förstärka centrumkärnan.

Illustration över grönstråken i centrum, från bilaga.

4.3 Analys av parkeringsområden samt grönområden i Sunne centrum

Analysen visar att det finns större områden för parkering inom och i närheten av centrum. Parkeringsmöjligheter finns i Sunne centrums alla väderstreck. Norra centrum innehåller livsmedelsbutiker vilket förklarar det stora parkeringsbehovet i området. I den östra delen ligger järnvägsstationen och ett industriområde. Parkeringarna nyttjas främst av arbetspendlare, centrumbesökare och industriarbetare. Det är få större parkeringsytor i centrumkärnan.

Asfalterade parkeringsytor tar upp och hårdgör oftast stora utrymmen som bidrar till att stora mängder dagvatten vid nederbörd och skyfall som måste omhändertas. Parkeringar påverkar även ett område negativt på grund av dess ofta låga estetiska värde. Att arbeta mer med vegetation inom och vid parkeringsområden visar sig göra stor skillnad både estetiskt och för klimatet. För Sunne centrums attraktivitet bör de parkeringsytor som främst befinner sig inom centrumkärnan ses över och gestaltas närmare i enlighet med gestaltningsprogrammet.

4.4 Bebyggelse

I Kulturmiljöprogrammet finns det utpekade byggnader i centrum som innehar kulturhistoriska värden och samtidigt fungerar som landmärken. För att upprätthålla de kulturhistoriska värdena är det viktigt att fastigheterna hålls vårdade. Centrum karaktäriseras även av småskalig bebyggelse. Dessa aspekter behöver beaktas vid utformning av allmänna platser för att uppnå en synergi sinsemellan. Formspråket mellan fasader och gatan ska inte tala emot varandra.

5. Utvecklingsmöjligheter

Syftet med gestaltningsprogrammet är att åstadkomma en enhetlig, sammanhängande, trygg och tillgänglig miljö i centrum. I detta avsnitt presenteras olika platser som har potential och som bör utvecklas för att nå gestaltningsprogrammets ändamål. Områdena grundar sig i föregående analyser.

5.1 Bryggaregatan

Bryggaregatan ingår i centrumkärnan och får därmed en betydande roll för centrums attraktivitet. Området befinner sig i centrumkärnans västra del och innehåller förhållandevis lite vegetation och grönska. Det som finns är ett par träd och mindre gräsytor. Till höger i bild finns en större parkeringsyta som fungerar som besöksparkering. Fasaden som utgör baksidan av Teaterbiografen har en känd muralmålning kallad Sagoväggen. Denna målning förstärker ortens berättartradition. Det finns även en parkering intill den gröna byggnaden till vänster. Trottoar finns på båda sidorna av körbanan, ämnade för både gående och cyklister, samt ett övergångsställe. Från Bryggaregatan syns Mejeriängen samt den service som befinner sig på andra sidan Storgatan. Platsen bedöms inte innehålla några högre sociala värden, inga inbjudande platser till möten eller interaktion med andra erbjuds.

Med inspiration från andra platser som använt sig av utveckling av gatusektioner skulle det i Bryggaregatans fall förbättra gaturummet om ytan delades upp med förslagsvis träd mellan väg och parkering. Stora sterila miljöer förvandlas till grönare och gemytligare platser. Tack vare träden skapas en uppfattning av ett snävare gaturum som har en tendens att sänka hastigheten hos fordonstrafiken. Känslan av centrum ökar i samband med trängre gaturum. Här skulle även sittplatser som tillåter att se på Sagoväggen ge området ett större socialt värde.



5.2 Kvarngatan

Kvarngatan är centrumkärnans huvudstråk och därmed ett viktigt stråk eftersom mycket av centrumets handel befinner sig längs denna gata. Kvarngatans östra del gjordes om 2018. Trottoar finns på båda sidorna men där den norra trottoaren har en separerad körbana för gående och cyklister. Längs med Kvarngatans västra delar finns ingen vegetation förutom i korsningen vid Långgatan där det finns flera stora träd och buskar. Från Kvarngatan syns Villa Helios som har pekats ut som en kulturhistoriskt värdefull byggnad att bevara. På denna del av Kvarngatan finns service och butiker men inga tydliga platser för interaktion.



5.3 Badhusgatan

Badhusgatan är ett av centrumkärnans mindre stråk som ansluter till Kvarngatans östra del. Området ger intrycket av en ”gränd” då gatan är relativt kort (ca 65m) och området mörkt. På grund av gatans avskildhet blir den ett område för parkering. Vegetationen i området är obefintlig. Badhusgatan bedöms dock ändå ha ett gynnsamt läge och god potential för företagsetablering på grund av gatans lokalisering och anslutning till Kvarngatan.

Storgatan upplevs som en barriär och inget övergångsställe finns där Badhusgatan och Storgatan möts. Med flera parkerade bilar i området blir även sikten dålig och kan det kan kännas otryggt att passera området kvällstid.



5.4 Lagerlöfsparken

Lagerlöfsparken är en uttalad och viktig mötesplats i centrum samtidigt som den innehåller Selma statyn som är ett viktigt landmärke. Lagerlöfsparken ligger längs med Storgatan och angränsar till andra mötesplatser i form av livsmedelsbutiker och restauranger. Parken har många kvaliteter, som mycket grönska och närhet till Mejeriängen. Parken har även ett kulturellt värde och är viktig för Sunnes profil med platsvarumärket Sunne | Värmland och det kompletterande varumärket Sagolika Sunne. Parken är ofta tom och blir lätt ett område som passeras men utvecklingsmöjligheterna är goda.



5.5 Mejeriängen

I Sunne centrums norra del ligger Mejeriängen. Det finns sedan tidigare lekplats och ”Pumptrack” (En aktivitet för cyklister). Under 2018 och 2019 utvecklades området ytterligare till att bli en ännu tydligare knutpunkt. Det är viktigt att bygga vidare på värden och innehåll som finns där. Mejeriängens närhet till vatten är en viktig aspekt och Mejeriängen har potential att bli ett sammanhängande stråk längs sundet. Sunne kommun bör därför se över området ända till Bryggarebron samt området på östra sidan sundet (fd Barkstation).

5.6 Parken öster om biblioteket

En knutpunkt för flera stråk. Platsen syns från genomfartsvägen Storgatan. Den har gröna värden. En mötesplats med bänkar. Här finns entré till Sunne Bibliotek som också hyser kommunens turistinformation. Sunne kommun bör se över en sådan central plats och undersöka vilka ofta enklare möjligheter det går att göra för att lyfta platsen ännu mer.

5.7 Parken söder om Kvarngatan

Under 2021 och 2022 anläggs en park söder om Kvarngatan. En park utan biltrafik. För att lyfta Lerälven. Centrumnära och tillgänglig. Ett grönt strövområde med gc-vägar. Parken knyter med sin bro mot Kvarngatan samman centrum med bostadsområdena på Leran. Ett relativt stort område vilket möjliggör för kontinuerlig utveckling utifrån kommunens behov.

6. Lysviks centrum

Lysviks kyrkby har en samling samhällsservice på orten och koncentrationen av dessa finner vi längs Gamla vägen, vilket i sin tur indikerar centrum. När allmänna platser i Lysviks centrum ska byggas ska detta gestaltungsprogram följas. Ytan utanför butiken är kommunalt ägd och har därför möjligheter till gestaltning i kommunal regi. Idag en relativt homogen asfalterad yta. Att som projekt studera närmare hur platsen kan bli en tydligare mötesplats med mer tilltalande omgivning.

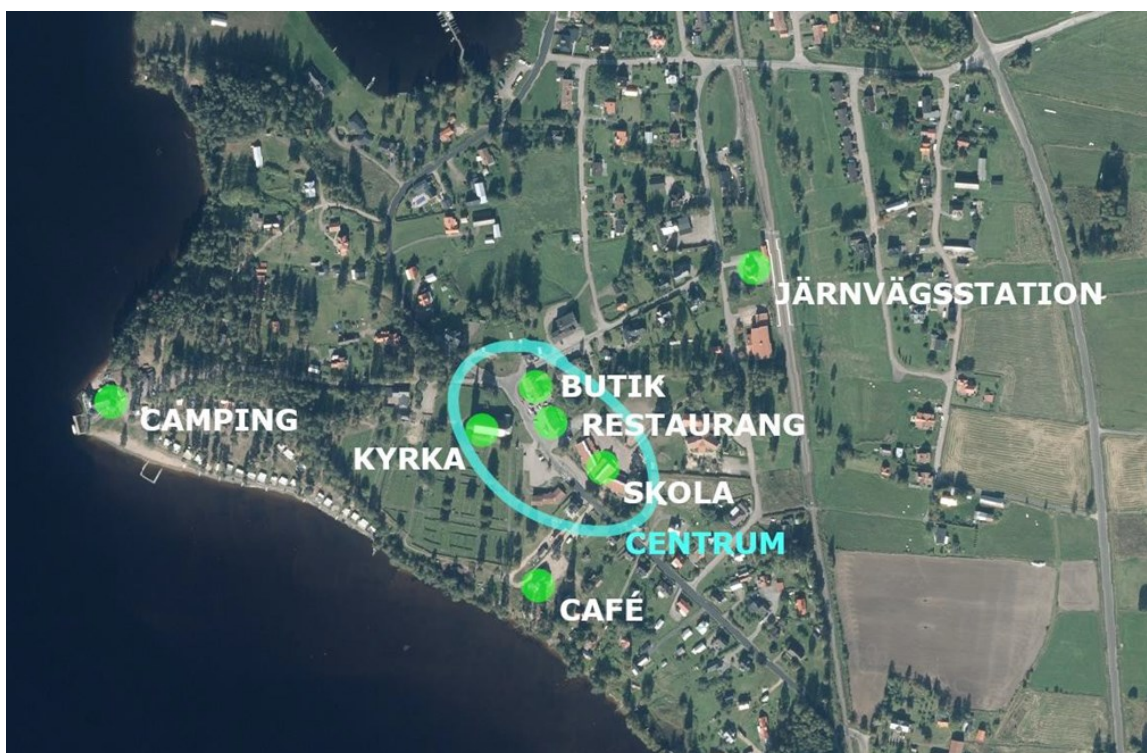


Foto: Google

7. Uddhedens centrum

Uddheden i Gräsmark har samhällsservice i form av bland annat skola, butik och restaurang. Dessa målpunkter och koncentrationen av dem får utgöra en ungefärlig avgränsning av centrum. När allmänna platser i Uddhedens centrum ska byggas ska detta gestaltungsprogram följas. Yta mellan Gräsmarksvägen och kyrkan är delvis kommunalt ägd och möjliggör gestaltungsprogram i kommunal regi. En stor asfalterad yta som har möjlighet att bli en tydligare mötesplats om behovet finns.

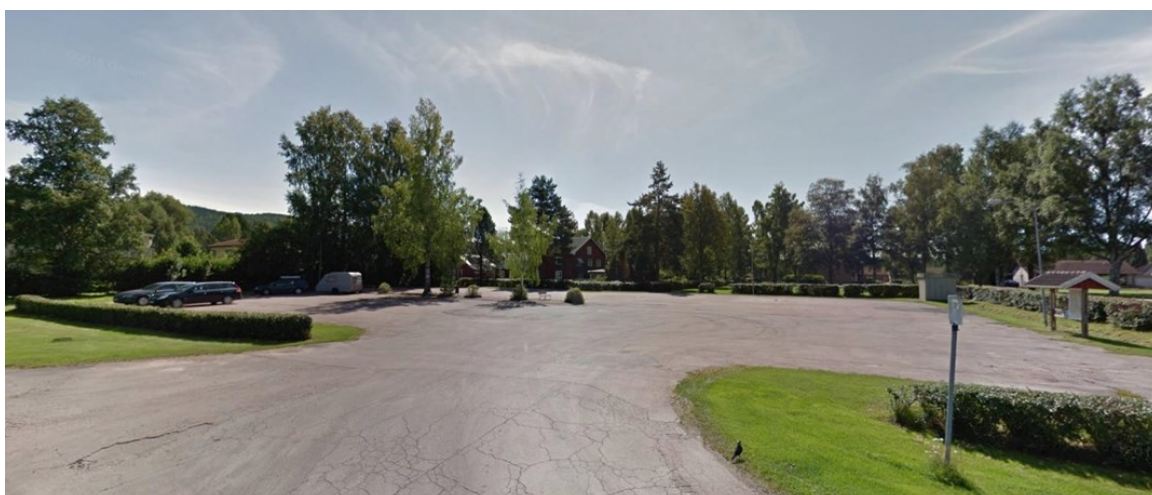


Foto: Google

8. Västra Ämterviks centrum

Västra Ämterviks tätort har någon enstaka samhällsservice och centrum är därför relativt svårt att definiera. Definitionen av centrum här är preliminär. När allmänna platser i Västra Ämterviks centrum ska byggas ska detta gestaltungsprogram följas. Det finns relativt få kommunalägda ytor för att möjliggöra gestaltning. Primärt bör åtgärder därför vara i form av att göra tydligare stråk inom centrum och mellan målpunkter i Västra Ämtervik i enlighet med gestaltungsprogrammet.

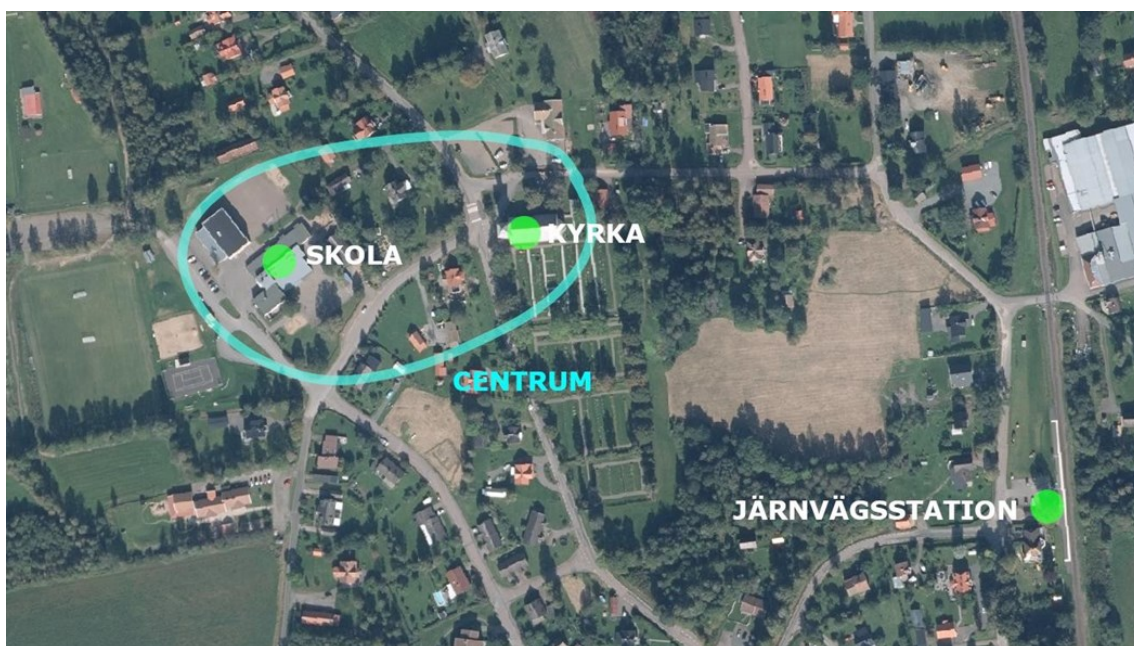


Foto: Google

9. Rottneros

Rottneros tätorts närhet (5km) till Sunne tätort har förmodligen haft inverkan på det nu låga utbudet av samhällsservice på orten. Centrum blir svårt att definiera och avgränsningen får bedömas vara preliminär. När allmänna platser i Rottneros centrum ska byggas ska detta gestaltungsprogram följas. Några ytor längs Parkvägen ägs av kommunen och möjliggör gestaltning. Här är det mestadels redan grönt och möjliggör för mötesplats i form av bänkar, blommor, fler träd, stigar, mm i enlighet med gestaltungsprogrammet.



Foto: Google

10. Prästbols centrum

Prästbols centrum har en samling samhällsservice och en avgränsning av centrum blir kring koncentrationen av dessa. När allmänna platser i Prästbols centrum ska byggas ska detta gestaltungsprogram följas. Det finns få kommunalt ägda ytor utöver skolan vilket försvårar gestaltning i kommunens regi. Primärt vore åtgärdsalternativ att titta på stråk i enlighet med gestaltungsprogrammet mellan målpunkter mer lämpligt, dock i samarbete med väghållare Trafikverket och privata fastighetsägare.



Foto: Google

11. Gestaltungsprinciper

I detta stycke lyfts Sunne kommuns principer för gestaltning av centrum, vad som särskilt ska beaktas, utvecklas samt framhävas för att skapa ett attraktivt centrum för både invånare, besökare och näringsliv.

11.1 Gestaltning för ökad tillgänglighet och trygghet

Det är viktigt att den fysiska miljön och de områden som föreslås i gestaltningsprogrammet utformas och utvecklas med hänsyn till alla individers funktionsförmåga. Tillgänglighet regleras i plan- och bygglagens (2010:900) 8 kapitel genom att ställa krav på enkelt avhjälpa hinder på allmänna platser som annars kan försvåra för personer med nedsatt rörelse- eller orienteringsförmåga.

Det offentliga rummets tillgänglighet handlar även om individens upplevelse av trygghet på en plats. Trygghet är en personlig känsla som varierar beroende på vem du är. Generellt så är det kvinnor som upplever en större otrygghet än män. Skötseln av stadens byggnader och allmänna platser påverkar också upplevelsen av trygghet. Om en plats upplevs otrygg används den sällan och platsen attribueras inte något större socialt värde. Om en plats känns osäker för en viss målgrupp blir den i någon mening inte heller tillgänglig. En otryggplats är en oattraktiv plats.

Stadens trafik och gator samt samspelet dem mellan får i detta sammanhang en betydande roll. Gatans uppgift är större än att enbart leda trafik, den är vårt viktigaste rum för stadsliv och möten. Gestaltningen och utformningen av dessa "mellanrum" spelar roll för stadens upplevelse, trygghet och attraktivitet.

Även utformningen av våra parker och placering av vegetation har stor betydelse för känslan av säkerhet. God sikt och överblickbarhet samt god belysning ökar förutsättningarna för att kunna orientera sig och synas.

11.2 Gestalta för ett socialt och aktivt centrum

Det är viktigt att utvecklingen och gestaltningen av Sunne kommuns centrala delar främjar den sociala interaktionen bland invånare och besökare. Socialt samspel uppstår när människor har anledning och möjlighet att vistas tillsammans med andra i den offentliga miljön, vilket är betydelsefullt för stadens liv, rörelse, attraktivitet och trygghet. Det är viktigt att Sunne kommuns centrum betyder mer än shopping och uträttande av nödvändiga ärenden. Om och när tiden och vädret tillåter så ska det finns möjligheter att kunna vila, sola, promenera, prata och leka.

En enkel rad med bänkar fungerar som bra utgångspunkt för att se människor, men de fungerar sämre för samtal mellan människor i en grupp. Bänkar kan då istället placeras i sektioner. Placeringen av möbler bör också göras på ett sådant sätt så att människor själva kan välja vilket socialt avstånd (intimt, personligt eller publikt) de vill ha till andra människor.

Även skydd från dålig väderlek bör en vistelsevänlig plats erbjuda. Detta innebär att både platser i sol och skugga skall kunna erbjudas, likaså platser som skyddar mot blåst och regn.

En långsammare rörelse i staden till fots eller till cykel bidrar till att människor kommer att vistas och uppehålla sig längre i den offentliga miljön. En högre densitet av människor gör fler människor synliga i det sociala synfältet och utemiljön upplevs som mer livfull. Gatorna bör också vara utformade på ett sådant sätt att det finns rikligt med manövreringsutrymme för fotgängare och cyklister. Samtidigt bör gatan vara avståndsmässigt effektiv och smal nog för att erbjuda tillräckligt mycket detaljer för människor att titta på för att göra sträckan så intressant som möjligt.

11.3 Gestalta med hänsyn till barnen

En attraktiv stad är där det lätt går att förflytta sig utan att känna oro för att bli skadad i en trafikolycka. Barns rörelsefrihet i staden är dock idag mindre än för 20 till 30 års sedan. Oftast är bilens framkomlighet och hastighet en avgörande faktor som har påverkat barns, men även äldres, förflyttningsmönster på grund av deras förutsättningar att hantera stadens trafik på ett säkert sätt. Stadens trafik och gestaltning kan här göra stor nytta eftersom en stadsmiljö som är rik på detaljer och har en mänsklig skala lämpar sig väl för gående och cyklande barn. Genom god gestaltning kan hastigheter sänkas genom att smalna av körbanan med hjälp av träd, planteringar, gatubeläggningar och trottoarer. Barn har dessutom enligt FN:s barnkonvention rätt att utforska sin närmiljö, sitt bostadsområde och sin stad. Vid utformningen av gaturummen i centrum är det positivt om lekfulla element inkorporeras. Det skapar mervärden för barn och unga.

11.4 Förstärk Sunne som varumärke

Platsvarumärket Sunne | Värmland med det kompletterande varumärket Sagolika Sunne ska skapa goda förutsättningar för att öka befolkningen i Sunne samt för att skapa ett gott klimat för medarbetare, företagare, medborgare och besökare. För att varumärket ska få genomslag är det viktigt att Sunnes småskalighet bevaras och lyfts för att skapa ett attraktivt centrum. Ett centrum som är unikt och där upplevelse och handel samspelar och harmoniserar. Ett lyckat genomförande av gestaltningsprogrammet resulterar i ett starkare varumärke. I Besöksnäringstrategin anges ”vårda och utveckla det unika” som en viktig strategi för att skapa attraktion till platsen. Här är berättartraditionen och kulturellt betydelsefulla platser extra viktiga att identifiera och visa på det unika.

12. Tillbehör och utrustning i Sunne kommuns centrum

I detta avsnitt redovisas förslag på gestaltning av Sunne kommuns centrum. Det är av stor vikt att ta extra mycket hänsyn vid utformning av centrumkärnan. De förslag som lyfts i gestaltningsprogrammet för Storgatan inkluderas och utvecklas.

12.1 Möbler

Upplevelsen av centrummiljön utmärks i hög grad av de möbler och annan utrustning som erbjuds. Vid val av sittmöbler, papperskorgar och cykelställ med mera är det viktigt att tänka på form, funktion, kvalitet, tillgänglighet, färgsättning och placering. Bänkar, soptunnor och andra föremål bör alltså gå i samma tema för att behålla samma karaktär på de allmänna platserna. Genom att vara tydlig och konsekvent samt använda sig av likartade kulörer och noga utvalda möbler, skapar vi ett igenkännbart tema som kan knyta ihop centrumets olika delar. Generellt sett bör färger med högre glansvärde än 40 skaldelar undvikas då blanka färger upplevs som hårda och skapar mycket reflexer. Färger med lägre glansvärde ska också undvikas då de är svåra att underhålla och rengöra från bl.a. klotter. Möbler och utrustning placerade utanför tydliga möbleringszoner ska kontrastmarkeras med en ljushetskontrast som är minst 0,40 enligt NCS.

Möbler och andra installationer påverkar framkomligheten och tillgängligheten och därför måste alltid en avvägning göras mellan möblerade och öppna ytor. Bänkar bör vara utformade så att de kan användas utav alla. Bänkarna bör därför ha en bra sitthöjd och armstödshöjd, det ska vara lätt att sätta sig ner samt att resa sig upp. Det ska även finnas utrymme att sitta i rullstol bredvid bänken på en hårdgjord yta.

I centrum ska det finnas olika typer av sittmöbler. Det kan vara sittmöbler, solstolar, stolar och bänkar. Bänkarna bör vara av trämaterial och utförande trärena, klarlack eller olja, med stomme i svart metall (RAL 9005 svart). Bänkarna kan stilmässigt vara i rustik stil. Bänkar och papperskorgar placeras intill etablerade stråk för att tillsammans förtydliga platsen. Sittplatser bör även finnas på torg och med jämna mellan rum längs med gångvägar, samt i parker. Bänkar underlättar för människor att ta en paus i besöket och möjliggör längre vistelser. Avståndet mellan bänkar bör vara mellan 50 och 100 meter längs med stråk. Vid planering av utemöbler ska enheten som ansvarar för driften av allmän plats rådfrågas.

12.2 Räckan och pollare

Vid platser där olika trafikslag möts och ibland tvingas samsas med de gående, uppstår behov av att avgränsa ytor för att hindra trafiken från att ta den kortaste vägen. Ett effektivt och dekorativt alternativ istället för räckan är pollare, då de inte avgränsar ytor lika markant som räckan. Utformningen av pollare och räckan ska vara så enhetlig som möjligt. Räckan utförs företrädesvis i svartmålad metall. Räckan ska även ha ett rör max 15 cm ovanför mark så att synskadades tillgänglighet inte försämras.

12.3 Belysning

Ljuset har stor betydelse för hur vi upplever staden under dygnets mörka timmar. Ljus kan skapa tydlighet, trivsel och trygghet. Belysningen kan också förstärka karaktären på olika platser samt fungera som vägvisare. Viktigt att tänka på är att fordonsförare och fotgängare har olika krav på belysning. Fordonsförare behöver framför allt se fotgängare medan cyklister

och gående behöver se ojämnheter i marken och mötande ansikten. Belysningen och ljuset får då inte vara bländande och det är rummet där människor rör sig som ska belysas.

Funktionsbelysning

Överblickbarhet är en trygghetsfråga och detta främjas om belysningen både lyser upp gångbanan och dess omgivning. På så vis minskas upplevelsen av att befinna sig i en starkt upplyst korridor med mörka väggar.

Belysning i Sunne kommuns centrum ska utföras i enlighet med BBR 3:1224 för att säkerställa att personer med nedsatt rörelse- eller orienteringsförmåga kan orientera sig. Detta innebär att på tillgängliga och användbara gångvägar bör markytan vara tillräckligt och jämnt belyst.

Lyktstolpar bör gå i samma stil som övrig inredning som exempelvis sittmöbler och papperskorgar. I centrumkärnan kan lyktstolparna vara svartlackerade då de bidrar till centrumkänslan.

Driftkostnad/energiförbrukning, service och underhåll avgör lyktstolpe och dess armatur. Vid övergångsställen bör ljuset från belysningen vara starkare.

Effekt- och fasadbelysning

Att belysa viktiga byggnader, konstverk eller träd och buskar bidrar positivt till området eller platsens trevnad och trygghet samt för att skapa en stämningsfull miljö. Estetisk belysning ska även samspela med den funktionella belysningen för att skapa en sammanhållen och gestaltad miljö. Effektbelysningen i Sunne centrum ska bidra till att höja centrumets estetik d.v.s. centrum ska vara vacker och begripligt.

Byggnader som har ett särskilt arkitektoniskt eller kulturhistoriskt värde kan gärna belysas med så kallad fasadbelysning. Fasadbelysningen ska förstärka och lyfta byggnaden och dess särdrag varför rätt sorts belysning är väsentligt. Byggnader och konstverk som med fördel kan belysas är Selma statyn, Teaterbiografen och Villa Helios.

12.4 Skyltar och andra informationsbärare

Vi lever i ett samhälle där information och reklam ses som självklar och nödvändig. Skyltar har fått ett större utrymme och det finns ett överskott av budskap. Det kan vara trafikskyltar, reklamskyltar och reklampelare m.m. Risken finns att budskapen blir så många att vi inte längre lägger märke till dem. Antalet skyltar bör därför begränsas så att "stadsrummets" inneboende kvaliteter lyfts fram.

Skyltar ska vara ett informativt inslag som ger invånare en översiktlig bild om målpunkter i centrum. Skyltar ska användas sparsamt för bland annat god läsbarhet. För att ett skyltbudskap ska vara slagkraftigt och lättläst bör det vara kortfattat, t.ex. genom ett kort namn eller genom en etablerad symbol. Skyltars form, färg och storlek ska samordnas med andra skyltar i närheten. För ytterligare information om skyltars utformning och färgsättning se

kommunens skyltpolicy. Är gångbanan smalare än 2,5 meter så ska skyltstolpe placeras vid fasad, häck eller liknande. Om gångbanan är bredare än 2,5 meter så placeras skylten vid kantsten. Tänk på att de allra flesta skyltar inom detaljplanelagt området är bygglovspliktiga. Därför bör kontakt alltid tas med miljö- och byggenheten.

Trottoarpratare/Varuställ

Trottoarpratare är gatuställ som används av enskilda butiker för budskapsspridning av olika slag. De kan vara viktiga för den enskilda butiken för att skapa uppmärksamhet, men de kan även utgöra ett problem för framkomligheten, särskilt för personer med funktionsvariation. Endast en trottoarpratare per butik får finnas. Varuställ och gatupratare till en verksamhet bör ha ett gemensamt formspråk, material och färgsättning i hela centrum. Både varuställ och gatupratare ska vara svarta och ha en sarg nertill för att underlätta för synskadade. Gatuprataren får inte vipa eller slutta. Själva reklamytan ska inte vara större än ca 50x70 cm. För mer information se Sunne kommuns trottoarpratarpolicy.

Uteserveringar

Det pågår ett arbete med framtagande av en policy för uteserveringar i Sunne kommun. För mer information om utformning av uteserveringar se den policyn.

12.5 Markbeläggning

Gators och platsers utformning ger tillsammans med beläggningen signaler om olika tidsepoker, men också om vilken hastighet som är lämplig. Många rörelsehindrade har svårt att ta sig fram om markbeläggningen är ojämn. För mycket mönster i beläggningen skapar lätt förvirring för personer med nedsatt syn samtidigt som val av markbeläggning är viktigt för platsen karaktär och trevnad. En enhetlig markbeläggning skapar en sammanhållen plats och där annat material än asfalt uppmärksammar att ytan inte är avsedd för bilkörning. Används betongplattor skall dessa inte ha alltför mycket struktur eller skarpa kanter då denna typ av markbeläggning kan vara besvärlig för personer med rullator, rullstol eller barnvagn. Gatubeläggning ska alltid oavsett typ vara halkfri.

Gång- och cykelbanor samt ledstråk

Gångbanor i Sunne centrumkärna bör vara av ljusgrå (RAL 7035) betongplattor, 350x350x65. Ledstråk är ett mycket bra inslag i stadsbilden för att underlätta navigering för personer med nedsatt syn mellan viktiga besöksmål. Ett ledstråk kan exempelvis vara en markbeläggning med tydlig kontrastverkan, olika typer av taktill markbeläggning som grus och plattor, en låg mur eller ett räcke. På ett flertal platser i Sunne har åtgärder redan gjorts, exempelvis vid Järnvägsstationen och i Sunnes centrala delar.

Cykelbanor bör vara asfalterade för god tillgänglighet och underhållas väl vintertid. Det är fördelaktigt om cykelbanan markeras ut och/eller har en annan nyans för att tydliggöra

separera trafikslagen och undvika olyckor. Cykelbanor och gångvägar bör ha tydliga avgränsningar i marken så att människor med nedsatt synförmåga erbjuds god tillgänglighet.

Parkering

Gestaltning av ett samhälles centrum bör i första hand utgå från fotgängarnas behov, och en god avvägning är ett centrum som varken utesluter eller är beroende av biltrafik. Parkering bör inordna sig i bebyggelsemiljön och gatunätet. Stora parkeringsplatser kan ge ett ödsligt intryck och uppfattas som otrygga.

Stora parkeringsytor skapar dålig dränering av dagvatten samt att det ger ett hårt intryck i miljön. Parkeringar bör därför innehålla genomsläppliga ytor för att hjälpa till att ta hand om dagvattnet. Genomsläppliga ytor och grönska höjer även området estetiskt.

12.6 Grönska

Grönskan ger identitet och skönhet åt städer och hjälper människor att orientera sig. Träd och grönska fungerar som landmärken de delar in staden i fattbara delar och binder samtidigt ihop dem till en helhet. Dessutom tillför de estetiska och kulturella värden och ger upplevelser i stadsmiljön. Grönskan kan stödja och förstärka stadens trafiknät men det är viktigt att grönskan inte skymmer sikten och utgör en trafikfara. Om man aktivt utnyttjar det gröna i planeringen av stadens trafik förbättras också luftmiljön och klimatet samt skapar förutsättningar för biologisk mångfald.

Träd

Träd har ett stort värde i tätortsmiljön. Träd, buskar och gräs renar luften från avgasernas stoft och bildar det syre vi andas. Träd och buskar kan också förstärka riktningar samt skapa rumslighet. Fler träd bör med fördel planteras i Sunne kommuns centrum. Genom att även välja olika svenska trädarter i staden ökar resistensen mot sjukdomar samtidigt som inte främmande arter förs in i den svenska naturmiljön.

Träd i stadsmiljö har en kortare livslängd än när de växer i parker och naturmark. De utsätts för många olika typer av stress. Främst är det utrymmet under mark som minskas på grund av ledningar av olika slag som ska samsas med rötter och växtbäddar. Andra faktorer är halkbekämpning i form av salt och täta material på ytlagret. När träd ska planteras bör åtgärder som minskar påfrestningen på träden väljas. Bland annat kan man skapa specialväxtbäddar, så kallade skelettjordar.

Trädkronor bör ha vissa minimumhöjder. 2,6 meter över mark vid gångväg, 3,2 meter vid cykelväg och minst 4,7 meter vid bilväg. Avstånd till byggnader bör vara minst 5 meter, även avstånd till fastighetsgränser bör beaktas. Vid val av träd i stadsmiljön skall stor omsorg tas för så att träden harmoniserar och skapar karaktär i området.

Planteringar

Planteringar förskönar våra samhällen, men de kan också i vissa fall ha samma funktion som pollare och med detta hindra bilarnas framfart samt sänka trafikens hastighet. Växter och blommor skapar även trevnad och är ett fint inslag i samhället samtidigt som det är ett bra sätt att bidra till ett stabilare klimat och ökad biologisk mångfald. Planteringar förbättrar luftkvalitén, temperaturreglerna under varma dagar, dämpar buller samt ger skydd och mat för insekter och djur.

Tråkiga och monotona fasader kan beklädas med klätterväxter för att ge det offentliga rummet en mjukare framtoning. Även räcken i centrum kan med fördel kläs in i med blommor då ett välplanerat och dekorerat offentligt rum signalerar att du befinner dig centrum. För ökad upplevelse av planteringarna kan växters namn sättas upp på en liten skylt i krukan. Planteringsurnor, amplar och liknande arrangemang bör ha ett gemensamt formspråk som skapar samspel med resterande inredning, där kommuninvånarna lätt kan urskilja samhällets allmänna gröna stråk och kopplingar. Planteringsurnor ska ges en neutral utformning och harmonisera med markbeläggningen. Kulören bör företrädesvis gå i en grå till svart skala. I Sunnes offentliga stadsrum bör valet av växter i planteringarna vara av olika arter för att locka till sig insekter av olika slag.

12.7 Den offentliga konsten

Konst är ett naturligt sätt att utsmycka staden och där konstnärliga uttryck har en viktig roll i stadsrummet. Konstverk skapar liv och ger karaktär åt en plats samtidigt som det stärker våra intryck och upplevelser. Konst är viktigt för trivsel och känslan av tillhörighet. Sunne är känd för sin kultur och utgör i och med detta ett attraktivt besöksmål i Värmland. Varumärket för besöksnäringen ”Sagolika Sunne” står bland annat för berättartradition och vacker miljö där författare som Göran Tunström och Selma Lagerlöf tillhör Sunnes kulturarv och historia.

Enligt kommunens policy för utsmyckning så bör konsten och utsmyckningen av Sunnes offentliga miljöer präglas av god kvalitet och vara genomtänkt. Inköpen ska göras med tanke på var konsten ska placeras och hänsyn ska tas till vilka som kommer att besöka platsen. Vid beställning av offentlig konstnärlig utsmyckning ska konstnärer med anknytning till bygden anlitas först, men med hänsyn till kvalitén. Det ska även vara möjligt att omdisponera och cirkulera utsmyckningen inom olika miljöer i kommunen.

13. Fortsatt arbete

Genomförande och underhåll är en viktig aspekt i det fortsatta arbetet, gestaltungsprogrammet är det första steget i en kontinuerlig process. Omvandlingen och utvecklandet av Sunne kommuns centrum kommer att ske över en längre tid. Gestaltungsprogrammet ska vara riktninggivande och utgöra en grund för vidare diskussion för åtgärder i centrum.

13.1 Genomförande

I det dagliga arbetet i den kommunala verksamheten kan akuta behov identifieras hos den offentliga miljön som ger upphov till tjänsteskrivelse om uppdrag att åtgärda. Utifrån gestaltungsprogrammet finns det även möjlighet att besluta om ett generellt uppdrag att fortlöpande arbeta med förbättring av vår offentliga miljö. Vid detaljplanering av allmänna ytor bör gestaltungsprogrammet vara vägledande.

För att skapa en god helhet i arbetet med våra offentliga rum är det viktigt att alla berörda enheter är medvetna om gestaltungsprogrammet. Gestaltungsprogrammet bör alltid beaktas vid kommunens inköp, underhåll, samt ny-, om- och tillbyggnad. Gestaltungsprogrammet kan också visa externa intressenter Sunnes ambitioner vad gäller den offentliga miljön samtidigt som det kan inspirera.

Gestaltungsprogrammet bör ses över vart fjärde år.

13.2 Drift och underhåll

En förutsättning för att gestaltungsprogrammet och dess genomförande ska få de förväntade effekterna är att de tas om hand och underhålls. Missköts detta minskar trivseln och attraktiviteten trots god utformning och utrustning. För att skötseln av det offentliga rummet ska vara genomförbar krävs en tidig dialog med bl.a. Tekniska enheten. Även ett bra samarbete mellan kommun, fastighetsägare och näringsidkare är viktigt. Alla har ett ansvar för vårt gemensamma rum.

Identifierade viktiga punkter att arbeta vidare med:

- Grönare parkeringar/ mer vegetation
- Badhusgatan
- Västra Kvarngatan
- Bryggaregatan
- Mer möjligheter till social interaktion
- Gå och cykla
- Tryggare/ tillgängligare centrum
- Attraktivare centrumkärna
- Lagerlöfsparken
- Barriären Storgatan
- Barn
- Mejeriängen
- Långgatan
- Järnvägsstation